

MOEILIJKHEID
●○○○



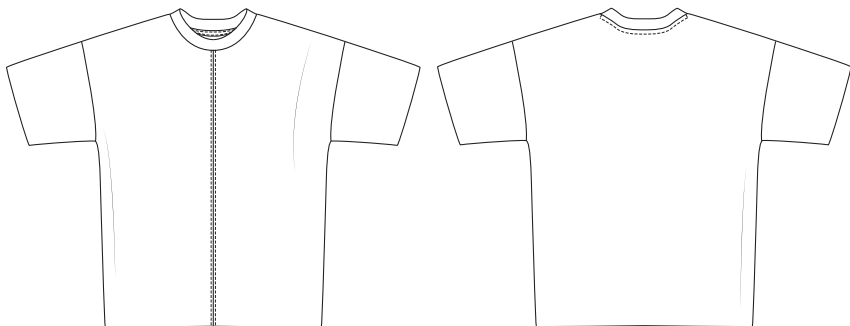
Chase

T-SHIRT

LA MAISON
Victor

Model

Maat XXS tot XXXL



Deze tabel geeft de lengte van dit kledingstuk aan.

Maat	XXS	XS	S	M
Middenruglengte (in cm)	71,5	72	72,5	73
	L	XL	XXL	XXXL
	73,5	74	74,5	75

Benodigheden

- Naaigaren
- Zoomband van 20 mm breed om de mouwzoom om te kleven, en ook van 38 mm breed om de zoom van het werkstuk om te kleven.
- Stof (breedte 140 cm): zie tabel

Maat	XXS-L	XL-XXXL
Stoflengte (in cm)	125	175

Onze stof

Wij gebruiken een dunne French terry. Dit is een tricot die wat steviger is dan standaard T-shirtstof. De stof bestaat uit 92% katoen en 8% elastaan.

Extra stofadvies


Alle soorten jersey zijn geschikt voor dit patroon. Een lichte, los gebreide soort zal soepeler vallen. Een iets dikkere, vaster gebreide soort zoals French terry zal wat stijver staan.

Patroondelen

Knip de patroondelen volgens de aangeduide frequentie uit de stof.

A	voorpand: 2x
B	ruggand: 1x aan stofvouw
C	mouw: 2x
D	halsboord: 1x aan stofvouw
E	bies hals RP: 1x aan stofvouw

Let op!

Vouw de stof dubbel om een patroondeel 2x uit de stof te knippen. Leg  tegen de stofvouw zodat je 1 symmetrisch deel bekomt.

Naadwaarde

Deze naadwaarden zijn voorzien rond de patroondelen wanneer je de 'cutline' hebt aangevinkt bij 'layers'.

A	zoom: 4 cm – rondom: 1 cm
B	MR: 0 cm (aan stofvouw) – zoom: 4 cm – rondom: 1 cm
C	zoom: 2 cm – rondom: 1 cm
D	MV: 0 cm (aan stofvouw) – rondom: 1 cm
E	rondom: 0 cm

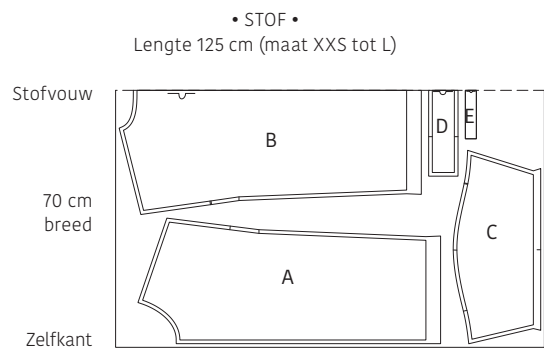
Let op!

Vergeet niet om alle merktekens die aangegeven zijn op het patroon over te nemen op de stof door middel van knipjes en rijgdraad.

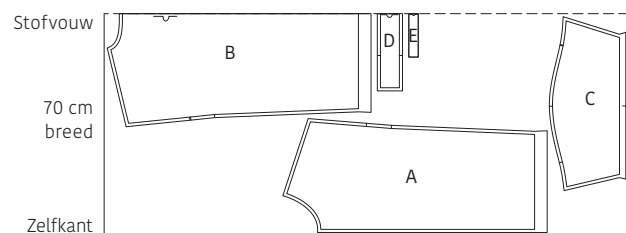
Patroondelen op de stof

Let op!

Dit is een knipplan voor stoffen met een standaardbreedte van 140 cm. Maak je dit model in de stof uit de La Maison Victor-collectie, kijk dan bij de stoffen op onze website voor het knipplan dat bij de desbetreffende LMV-stof hoort, want de stofbreedte hiervan kan verschillend zijn.



Lengte 175 cm (maat XL tot XXXL)



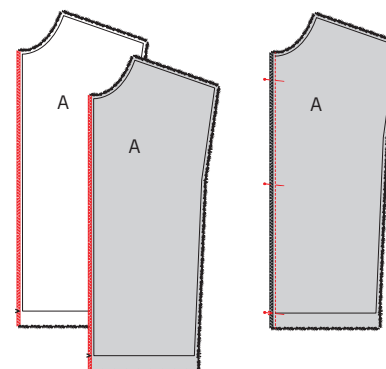
Werkbeschrijving

Belangrijk!

Stik rekbare stoffen met een stretchsteek en zigzag de randen daarna. Of stik én overlock de naden in één keer door je overlockmachine in te stellen op de 4-draads stretch-veiligheidssteek.

1 Voorpand

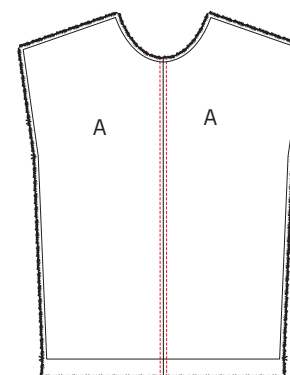
Overlock of zigzag de MV-naden van beide voorpanden (A). Speld en stik vervolgens de MV-naden met de goede kanten op elkaar. Strijk de naad open.

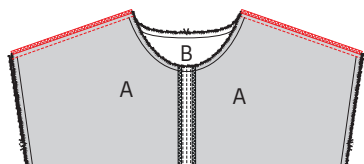


Geef aan beide zijden van de MV-naad een evenwijdig stiksel (op ongeveer 2 mm), zet de steeklengte iets groter dan normaal. Dit hoeft geen stretchsteek te zijn, maar zet de draadspanning wel iets losser omdat je in stretchstof stikt.

Naaitip!

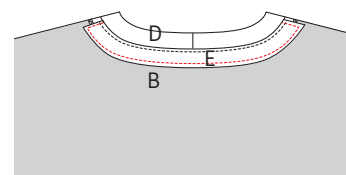
Om aan beide zijden evenwijdig te stikken kun je een tweelingnaald gebruiken. Rijg dan je machine in met twee bovendraaden en één onderdraad.





2 Schouderaden

Speld en stik de schouderaden van A en rugpand (B) met de goede kanten op elkaar. Werk af met een zigzagsteek of overlock. Strijk de naden naar A toe.



Stik nu de zijkanten en de onderkant van E vast aan B.

Naaitip!

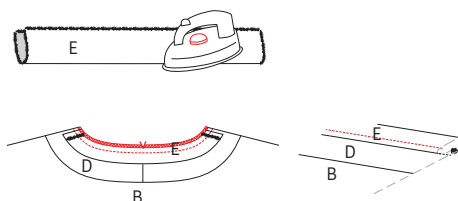
Gebruik een dunne jerseystof voor het biesje voor de naadversterking (E). Als je hoofdstof wat te dik is, kan een restje in een contrastkleur ook leuk zijn. Of gebruik voorverpakt jersey biaslint.



3 Halsboord met naadversterking

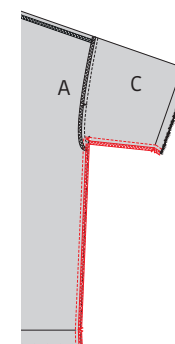
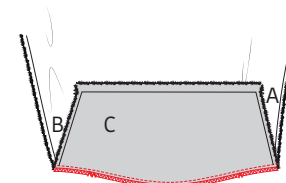
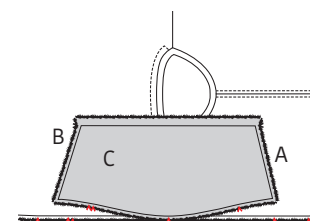
Speld en stik de korte zijden van halsboord (D) met de goede kanten op elkaar. Werk het randje af met een zigzagsteek of overlock en strijk het naar één kant.

Vouw D dubbel in de hoogte en speld de rafelranden aan de halslijn van het werkstuk, langs de goede kant. Zorg ervoor dat het naadje in D overeenkomt met het MR-merkteken van B. De buitenste knipjes in D laat je overeenkomen met de schouderaden van het werkstuk en het middelste knipje in D leg je gelijk aan de MV-naad van A. Rek D uit tussen de merktekens en speld helemaal rondom vast. Strijk de bies hals RP (E) dubbel en speld de rafelranden op de rugkant van de halslijn, bovenop de halsboord. Vouw de korte zijden van E 1 cm naar binnen. E heeft de lengte van de rughalslijn en moet je dus niet uitrekken tijdens het spelden en stikken. Stik D en E gelijktijdig aan het werkstuk. Werk de rand af met een zigzagsteek of overlock. Strijk de naad daarna naar het werkstuk toe. Vouw E naar beneden zodat het bovenop de naadwaarde komt te liggen. Stik eerst de bovenkant van E enkel vast aan de naadwaarde door vlak naast de naad te stikken (tegenstiksel).

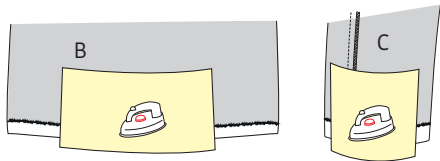


4 Mouwen en zijnaden

Speld en stik de kop van de mouw (C) aan de armuitsnijding van het werkstuk met de goede kanten op elkaar. Zorg ervoor dat de knipjes overeenkomen. De zijde met één knipje duidt de voorkant aan, de zijde met twee knipjes de rugkant. Het middelste knipje laat je overeenkomen met de schoudernaad. Zigzag of overlock de naad en strijk naar C toe.

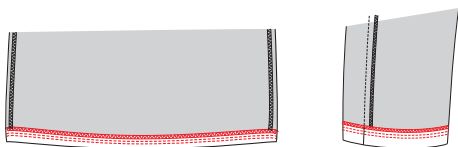


Speld en stik nu de onderarm- en zijnaden met de goede kanten op elkaar. Zigzag of overlock de naad en strijk naar het voorpand toe.



5 Zomen

Gekleefde zomen hoeft u niet af te werken met een zigzagsteek of te overlocken. Strijk de zoomwaarde om. Leg de zoomband op de averechtse kant van de zoomwaarde. Kleef vast door er een vochtig persdoek overheen te leggen en met het strijkijzer flink aan te drukken. Kijk op de verpakking voor de exacte instructies aangezien die verschillen naargelang het type zoomband dat je hebt gekocht.



Heb je liever doorstikte zomen, zigzag of overlock dan eerst de rand. Strijk de zoomwaarde om en doorstik met een stretch-, zigzag- of tweelingsteek.



6 Eindstrijk

Strijk het werkstuk netjes op en je bent klaar!

Legende werkbeschrijving

-  Goede kant van de stof
-  Averechtse kant van de stof
-  Plakvlies
-  Plooi
-  Rijgen
-  Knippen
-  Achterkant rits
-  Ritssluiter
-  Strijken
-  Ritsluiting toe
-  Ritsluiting open
-  Bies-, biaislint goede kant
-  Bies-, biaislint averechtse kant
-  Knoop
-  Kopspelden
-  Knoopsgat
-  Vouwlijn
-  Stiklijn
-  Rijgdraad
-  Aanduiding naadwaarde
-  Stof zonder naadwaarde
-  Overlock / zigzagsteek
-  Merkteken
-  Knipjes

Colofon

La Maison Victor is een uitgave van:



Roularta Media Group nv
Meiboomlaan 33
8800 Roeselare
BTW BE 0434 278 896

Voorzitter: Rik De Nolf
Gedelegeerd bestuurder: Xavier Bouckaert
Uitgever: Karen Hellemans
Verantwoordelijke uitgever: Sophie Van Iseghem
p/a Meiboomlaan 33, 8800 Roeselare

Business manager: Lies Bresseel
Hoofdredacteur: Ann De Tremerie

Ontwerp en uitvoering patroon: Britt Guetens
Lay-out en illustraties: Valerie Le Roi, Livina Stockmans
Fotografie: OFelicia van Ham
Styling: Sarah Roelstraete

* De patronen aangeboden bij dit magazine en via de eraan verbonden websites of digitale applicaties dienen alleen voor persoonlijk gebruik door de koper ervan; de patronen of de ermee vervaardigde stukken mogen op geen enkele wijze aan derden worden ter beschikking gesteld, verkocht of op enige wijze commercieel worden aangewend.

* Deze publicatie is bedoeld om verkocht te worden tegen de opgelegde verkoopprijs. In geen geval mag zij zonder uitdrukkelijke en voorafgaandelijke toestemming van de uitgever in huur worden gegeven of opgenomen in een leesportefeuille. Door de aankoop zelf verbindt iedere koper zich ertoe deze clausule na te leven op straf van schadevergoeding.

* Dit magazine is auteursrechtelijk beschermd.
Wilt u artikels scannen, digitaal opslaan, drukken, kopiëren, of commercieel gebruiken?

Neem contact op met Ann.Van.De.Walle@roularta.be
Info over uw rechten op www.presscopyrights.be.

Praat een mondje mee!

Beleg Het patroondeel dat je gebruikt om randen af te werken, bijvoorbeeld aan de hals- of armuitsnijding, ritsluiting of middenvoor.

Bies / biais Een smallere strook stof of lint dat je aan of rond de af te werken rand stikt. Een bies is in rechtdraad, biais is in schuindraad geknipt.

Dubbelen De omtrekranden van twee stofdelen (of één dubbelgevouwen stofdeel) met de goede kanten op elkaar aan elkaar stikken en keren.

Hechten Het stiksel aan begin en einde vastmaken door drie steekjes naar achteren en weer naar voren te geven.

Merken Dit kan door een klein knipje te geven in de omtrek van de stof op belangrijke plaatsen (inzetpunten mouwen, vouwlijnen, plooiën ...). Alle belangrijke punten of lijnen binnenin het patroon, zoals neepeindpunten, plaatsen waar een knoop, knoopsgat, zak, klep ... komt, worden met een rijgdraad gemerkt.

MR of middenrug De lijn die het midden van de rugkant van het lichaam aanduidt.

MV of middenvoor De lijn die het midden van de voorkant van het lichaam aanduidt.

Naadband Strook plakvlies van 1, 1,5 of 2 cm breed. Dit gebruik je om rechte naden (zoals schouderaden) te verstevigen langs de averechtse kant om uitrekken tegen te gaan.

Naadwaarde Een extra hoeveelheid aangeknippte stof die nodig is om twee delen aan elkaar te stikken. De waarden zijn afhankelijk van de afwerkingsmethode van het kledingstuk.

Nepen/coupenaden Door de stof op sommige plaatsen gedeeltelijk te vouwen en te stikken, creëer je meer vorm in het kledingstuk. Deze vouwen noemen we nepen (BE) of couponaden (NL).

Overlocken Met een overlockmachine de rafelranden afsnijden en afwerken met een overlocksteek om het rafelen tegen te gaan.

Pat/polopat Een overlappende knoopsgatsluiting die niet tot aan de zoom reikt, maar stopt in het midden van een pand. Wordt meestal gebruikt aan de halslijn.

Persen Met een strijkijzer en een (vochtige) doek de stof goed aandrukken, om bij voorbeeld mooie, platte naden of duidelijke vouwen te verkrijgen. Bij het persen beweeg je het strijkijzer niet of nauwelijks.

Persvoet Het onderdeel van de stikmachine waaron-

der de stoflagen 'geperst' zitten en getransporteerd worden.

Persvoetbreedte Stikken op 'persvoetbreedte' betekent dat je de rand van de persvoet langs de naad of de te bestikken rand laat lopen.

Plakvlies Of kleefvoering. Dit is een vlies dat je op de averechtse kant van een bepaald deel van een kledingstuk strijkt ter versteviging, bijvoorbeeld in het geval van een tailleband, beleg of kraag.

Rijgen Met een naaiaald en rijggaren verschillende stoflagen aan elkaar naaien met een grote steek, of bepaalde patroonlijnen op de stof overbrengen.

Stofvouw De vouw van de stof wanneer je deze dubbelvouwt.

Toegifte of overwijdte Extra ruimte die in het patroon voorzien is bovenop de zuivere lichaamsmaten omwille van bewegingsvrijheid en draagcomfort.

Uitdunnen Een deel van de naadwaarde wegnippen om teveel dikte op één plaats te vermijden. In hoeken knip je de naadwaarde schuin af om ze mooi te kunnen keren.

Vormband Strook plakvlies van 1 cm breed, in schuine richting geknipt en verstevigd met een kettingdraadje. Dit gebruik je om ronde lijnen (zoals hals- en armuitsnijding) te verstevigen om uitrekken tegen te gaan en om een mooie vorm te garanderen.

Zelfkant Rand van de stof in de richting van de lengtedraden.

Gebruikte afkortingen

VP: voorpand
RP: rugpand
RVP: rechtersvoorpand
LVP: linkersvoorpand
RRP: rechtersrugpand
LRP: linkersrugpand
MV: middenvoor
MR: middenrug
ZN: zijnaad
IZ: inzetstuk
TB: tailleband
SN: schoudernaad
LK: linker kant
RK: rechter kant