

MOEILIJKHEID



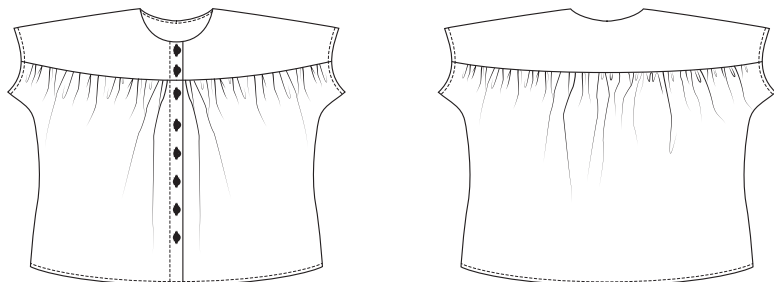
# Delia

BLOUSE

LA MAISON  
*Victor*

## Model

Maat 34 tot 56



Deze tabel geeft de lengte van dit kledingstuk aan.

Maat	34	36	38	40	42	44
Middenruglengte (in cm)	62	62,5	64	64,5	66	66,5
	46	48	50	52	54	56
	68	68,5	69	69,5	70	70,5

## Benodigheden

- Naaigaren
- Knopen (diam. 12 mm): 8
- Plakvlies: max. 70 cm
- Stof (breedte 140 cm): zie tabel

Maat	34-38	40-46	48-54	56
Stoflengte (in cm)	180	195	245	290

## Onze stof

Wij kozen voor een stof van 100% viscose.

## Extra stofadvies


Wij gebruiken voor deze blouse een lichte viscose. Vooral fijne stoffen zijn erg geschikt omdat ze mooi rimpelen. Jerseystoffen en dikke stoffen zijn minder geschikt. De stugheid van de gekozen stof zal een invloed hebben op de stijl van de blouse. Omdat onze stof zo fijn is, en om een mooie en eenvoudige afwerking te verkrijgen, hebben we het schouderstuk gedubbeld.

## Patroondelen

Knip de patroondelen volgens de aangeduide frequentie uit de stof.

A	schouderstuk VP: 4x
B	voorpand: 2x
C	schouderstuk RP: 2x aan stofvouw
D	rugpand: 1x aan stofvouw

### **Let op!**

Vouw de stof dubbel om een patroondeel 2x uit de stof te knippen. Leg  tegen de stofvouw zodat je 1 symmetrisch deel bekomt.

## Naadwaarde

Deze naadwaarden zijn voorzien rond de patroondelen wanneer je de 'cutline' hebt aangevinkt bij 'layers'.

A, B	rondom: 1 cm
C, D	MR: 0 cm (aan stofvouw) - rondom: 1 cm

### **Let op!**

Vergeet niet om alle merktekens die aangegeven zijn op het patroon over te nemen op de stof door middel van knipjes en rijgdraad.

## Verstevigen

Verstevig deze delen door ze te bekleden met plakvlies.

B	aangesneden knopenpat van voornaad tot tegen het eerste merkteken
A	aangesneden knopenpat MV: twee gespiegelde delen tot tegen het eerste merkteken

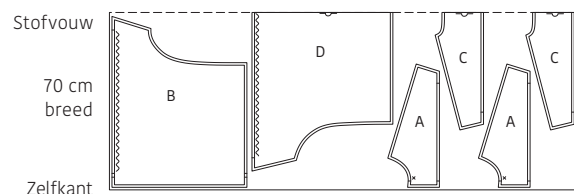
## Patroondelen op de stof

### Let op!

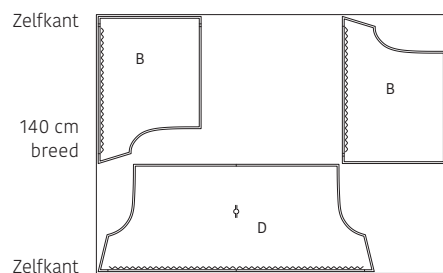
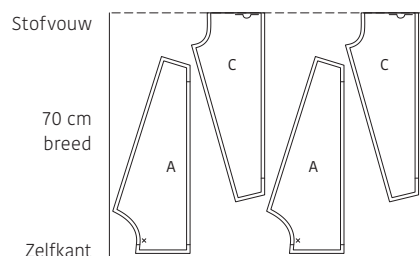
Dit is een knipplan voor stoffen met een standaardbreedte van 140 cm. Maak je dit model in de stof uit de La Maison Victor-collectie, kijk dan bij de stoffen op onze website voor het knipplan dat bij de desbetreffende LMV-stof hoort, want de stofbreedte hiervan kan verschillend zijn.

• STOF •

Lengte 180 tot 195 cm (maat 34 tot 46)



Lengte 245 tot 290 cm (maat 48 tot 56)



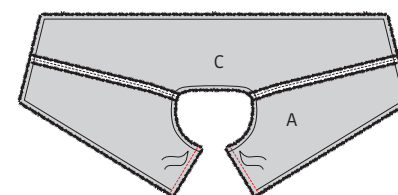
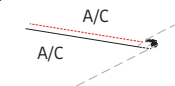
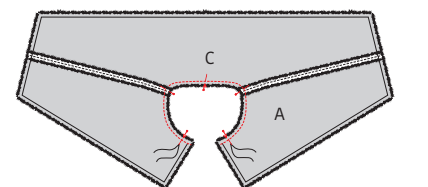
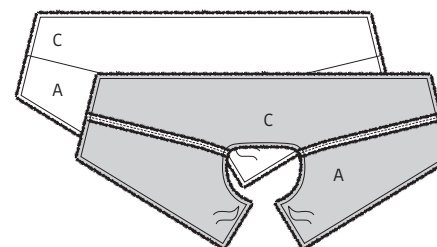
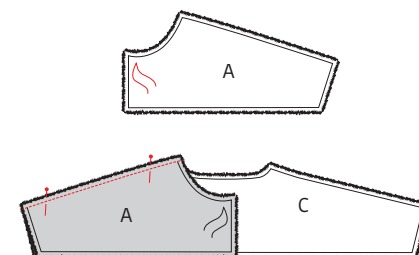
### Let op!

Vouw voor maat 48 tot 56 de stof met enkele stofvouw om de delen A en C uit te knippen. Vouw de resterende stof open om de overige delen uit te knippen, let erop dat je deel D (met het stofvouwmerkteken) dubbel overneemt uit patroonpapier en aan de MR-naad aan elkaar kleeft tot één open geheel. Knip dit deel in de andere stofrichting dan aangegeven, zodat het op de stof past zoals aangegeven op het knipplan.

## Werkbeschrijving

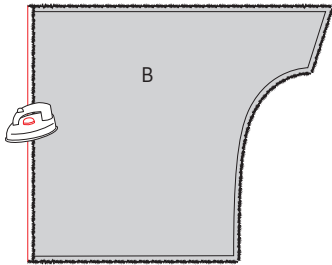
### 1 Schouders

Duid het merkteken op het schouderstuk VP (A) aan met een rijgdraadje. Speld de schouderaden van A zonder versterking en het schouderstuk RP (C) met de goede kanten op elkaar en stik vast. Doe dit ook voor het andere deel A en de andere schoudernaad van C. Strijk de naden open. Herhaal deze stap met de andere delen A (met versterking) en C.

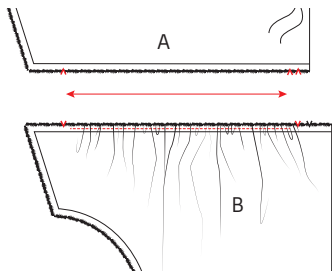


Speld de halsranden van beide schouderstukken met de goede kanten op elkaar en stik vast. Strijk de naad naar één schouderstuk toe (het deel waarvan A versterkt is) en stik vast op 2 mm van de naad, zodat het schouderstuk vasthangt aan de onderliggende naadwaarde (dit schouderstuk komt straks aan de binnenkant van de blouse). Dun de halsrand uit en strijk mooi in vorm.

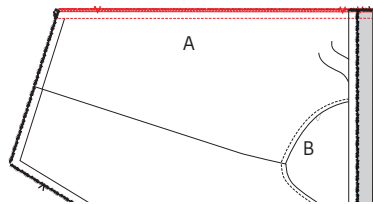
Speld de MV-naden van A van beide schouderstukken met de goede kanten op elkaar en stik vast. Doe dit met beide MV-naden. Strijk de naad open en keer het schouderstuk met de goede kant naar buiten. Strijk de MV-naad.



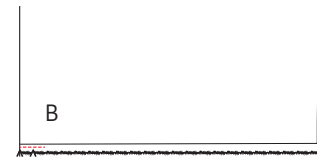
Strijk de MV-naad van het voorpand (B) 1 cm om naar de averechtse kant.



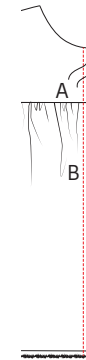
Rimpel de bovenrand van B als volgt: geef twee evenwijdige stiksels aan de onderrand tussen de aangeduide merktekens met grote steeklengte en zonder te hechten. Trek voorzichtig aan de uiteinden van de loshangende draden zodat de stof gaat rimpelen. Verdeel de rimpels tot het gerimpelde stukje even breed is als het stukje tussen de twee merktekens dichtst bij de zijnaad op A. Zet de uiteinden van de rimpeldraden vast door ze in 8-vorm rond een speldje te draaien. Stik de rimpels voorlopig vast in de naad en verwijder de rimpeldraden.



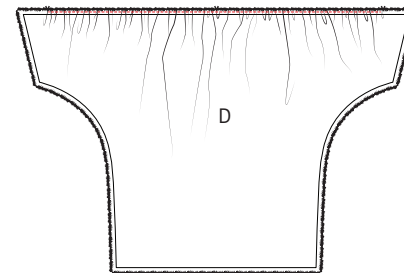
Speld de onderrand van beide delen A met de goede kant van het buitenste schouderstuk op de goede kant van de bovenrand van B. Vouw het aangesneden beleg van B (op het eerste merkteken) over de hoek van A. Let erop dat A netjes tegen deze vouw zit. Stik de naad vast en werk de naad af met een zigzagsteek of overlock.



Keer het aangesneden beleg met de goede kant naar buiten en strijk de voornaad van B om, op het eerste merkteken. Stik onderaan voorlopig vast in de naad op 0,5 cm van de onderrand.

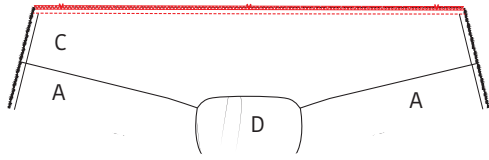


Stik het aangesneden beleg van B vast aan het voorpand vlak naast de rand en stik op dezelfde afstand van de voorrand verder op A tot tegen de halsrand.

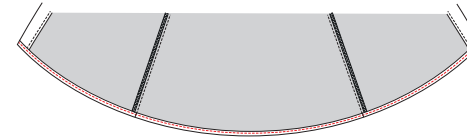


## 2 Rug

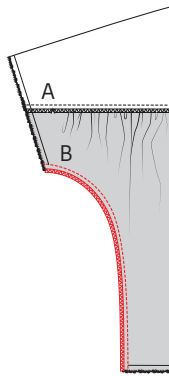
Rimpel de bovenrand van het rugpand (D) op dezelfde wijze als het voorpand B, tot het gerimpelde stukje even breed is als het stukje tussen de twee merktekens van C.



Speld nu ook, zoals bij het voorpand, de onderrand van beide delen C met de goede kant van het buitenste schouderstuk op de goede kant van de bovenrand van D. Stik de naad vast en werk de naad af met een zigzagsteek of overlock.

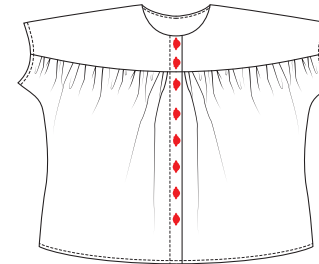


Strijk ook de zoom van het werkstuk onderaan twee maal 0,5 cm om naar de averechtse kant en stik vast.



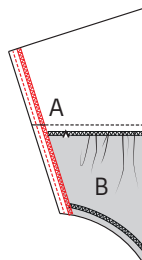
### 3 Onderarm- en zijnaden

Leg het voor- en rugpand met de goede kanten op elkaar. Stik de onderarmnaad en zijnaad vast tot aan de zoom. Werk de naden af met een zigzagsteek of overlock en strijk de naad naar het voorpand toe.



### 5 Knopen

Maak knoopsgaten in A/B RVP, naai de knopen vast op A/B LVP. De positie van de bovenste knoop is aangeduid met een rijgdraadje. Verdeel de overige knopen op gelijke afstand van elkaar.



### 4 Zoom

Werk de armzomen af met een zigzagsteek of overlock. Strijk de zoom van de armuitsnijding 1 cm om naar de averechtse kant en stik vast op 0,5 cm. Doe dit voor beide armuitsnijdingen.



### 6 Eindstrijk

Strijk het werkstuk netjes op en je bent klaar!

## Legende werkbeschrijving

-  Goede kant van de stof
-  Averechtse kant van de stof
-  Plakvlies
-  Plooi
-  Rijgen
-  Knippen
-  Achterkant rits
-  Ritssluiter
-  Strijken
-  Ritssluiting toe
-  Ritssluiting open
-  Bies-, biaislint goede kant
-  Bies-, biaislint averechtse kant
-  Knoop
-  Kopspelden
-  Knoopsgat
-  Vouwlijn
-  Stiklijn
-  Rijgdraad
-  Aanduiding naadwaarde
-  Stof zonder naadwaarde
-  Overlock / zigzagsteek
-  Merkteken
-  Knipjes

## Colofon

La Maison Victor is een uitgave van:



Roularta Media Group nv  
Meiboomlaan 33  
8800 Roeselare  
BTW BE 0434 278 896

**Voorzitter:** Rik De Nolf  
**Gedelegeerd bestuurder:** Xavier Bouckaert  
**Uitgever:** Karen Hellemans  
**Verantwoordelijke uitgever:** Sophie Van Iseghem  
p/a Meiboomlaan 33, 8800 Roeselare

**Business manager:** Lies Bresseel  
**Hoofdredacteur:** Ann De Tremerie

**Ontwerp en uitvoering patroon:** Evelien Cabie  
**Lay-out en illustraties:** Valerie Le Roi, Livina Stockmans  
**Fotografie:** Felicia van Ham  
**Styling:** Sarah Roelstraete

\* De patronen aangeboden bij dit magazine en via de eraan verbonden websites of digitale applicaties dienen alleen voor persoonlijk gebruik door de koper ervan; de patronen of de ermee vervaardigde stukken mogen op geen enkele wijze aan derden worden ter beschikking gesteld, verkocht of op enige wijze commercieel worden aangewend.

\* Deze publicatie is bedoeld om verkocht te worden tegen de opgelegde verkoopprijs. In geen geval mag zij zonder uitdrukkelijke en voorafgaandelijke toestemming van de uitgever in huur worden gegeven of opgenomen in een leesportefeuille. Door de aankoop zelf verbindt iedere koper zich ertoe deze clausule na te leven op straf van schadevergoeding.

\* Dit magazine is auteursrechtelijk beschermd.  
Wilt u artikels scannen, digitaal opslaan, drukken, kopiëren, of commercieel gebruiken?  
Neem contact op met Ann.Van.De.Walle@roularta.be  
Info over uw rechten op [www.presscopyrights.be](http://www.presscopyrights.be).

## Praat een mondje mee!

**Beleg** Het patroondeel dat je gebruikt om randen af te werken, bijvoorbeeld aan de hals- of armuitsnijding, ritsluiting of middenvoor.

**Bies / biais** Een smallere strook stof of lint dat je aan of rond de af te werken rand stikt. Een bies is in rechtdraad, biais is in schuindraad geknipt.

**Dubbelen** De omtrekranden van twee stofdelen (of één dubbelgevouwen stofdeel) met de goede kanten op elkaar aan elkaar stikken en keren.

**Hechten** Het stiksel aan begin en einde vastmaken door drie steekjes naar achteren en weer naar voren te geven.

**Merken** Dit kan door een klein knipje te geven in de omtrek van de stof op belangrijke plaatsen (inzetpunten mouwen, vouwlijnen, plooiën ...). Alle belangrijke punten of lijnen binnenin het patroon, zoals neepeindpunten, plaatsen waar een knoop, knoopsgat, zak, klep ... komt, worden met een rijgdraad gemerkt.

**MR of middenrug** De lijn die het midden van de rugkant van het lichaam aanduidt.

**MV of middenvoor** De lijn die het midden van de voorkant van het lichaam aanduidt.

**Naadband** Strook plakvlies van 1, 1,5 of 2 cm breed. Dit gebruik je om rechte naden (zoals schouderaden) te verstevigen langs de averechtse kant om uitrekken tegen te gaan.

**Naadwaarde** Een extra hoeveelheid aangeknippte stof die nodig is om twee delen aan elkaar te stikken. De waarden zijn afhankelijk van de afwerkingsmethode van het kledingstuk.

**Nepen/coupenaden** Door de stof op sommige plaatsen gedeeltelijk te vouwen en te stikken, creëer je meer vorm in het kledingstuk. Deze vouwen noemen we nepen (BE) of couponaden (NL).

**Overlocken** Met een overlockmachine de rafelranden afsnijden en afwerken met een overlocksteek om het rafelen tegen te gaan.

**Pat/polopat** Een overlappende knoopsgatsluiting die niet tot aan de zoom reikt, maar stopt in het midden van een pand. Wordt meestal gebruikt aan de halslijn.

**Persen** Met een strijkijzer en een (vochtige) doek de stof goed aandrukken, om bij voorbeeld mooie, platte naden of duidelijke vouwen te verkrijgen. Bij het persen beweeg je het strijkijzer niet of nauwelijks.

**Persvoet** Het onderdeel van de stikmachine waaron-

der de stoflagen 'geperst' zitten en getransporteerd worden.

**Persvoetbreedte** Stikken op 'persvoetbreedte' betekent dat je de rand van de persvoet langs de naad of de te bestikken rand laat lopen.

**Plakvlies** Of kleefvoering. Dit is een vlies dat je op de averechtse kant van een bepaald deel van een kledingstuk strijkt ter versteviging, bijvoorbeeld in het geval van een tailleband, beleg of kraag.

**Rijgen** Met een naaanaald en rijggaren verschillende stoflagen aan elkaar naaien met een grote steek, of bepaalde patroonlijnen op de stof overbrengen.

**Stofvouw** De vouw van de stof wanneer je deze dubbelvouwt.

**Toegifte of overwijdte** Extra ruimte die in het patroon voorzien is bovenop de zuivere lichaamsmaten omwille van bewegingsvrijheid en draagcomfort.

**Uitdunnen** Een deel van de naadwaarde wegknippen om teveel dikte op één plaats te vermijden. In hoeken knip je de naadwaarde schuin af om ze mooi te kunnen keren.

**Vormband** Strook plakvlies van 1 cm breed, in schuine richting geknipt en verstevigd met een kettendraadje. Dit gebruik je om ronde lijnen (zoals hals- en armuitsnijding) te verstevigen om uitrekken tegen te gaan en om een mooie vorm te garanderen.

**Zelfkant** Rand van de stof in de richting van de lengtedraden.

### Gebruikte afkortingen

VP: voorpand  
RP: rugpand  
RVP: rechtersvoorpand  
LVP: linkersvoorpand  
RRP: rechtersrugpand  
LRP: linkersrugpand  
MV: middenvoor  
MR: middenrug  
ZN: zijnaad  
IZ: inzetstuk  
TB: tailleband  
SN: schoudernaad  
LK: linker kant  
RK: rechter kant