

MOEILIJKHEID



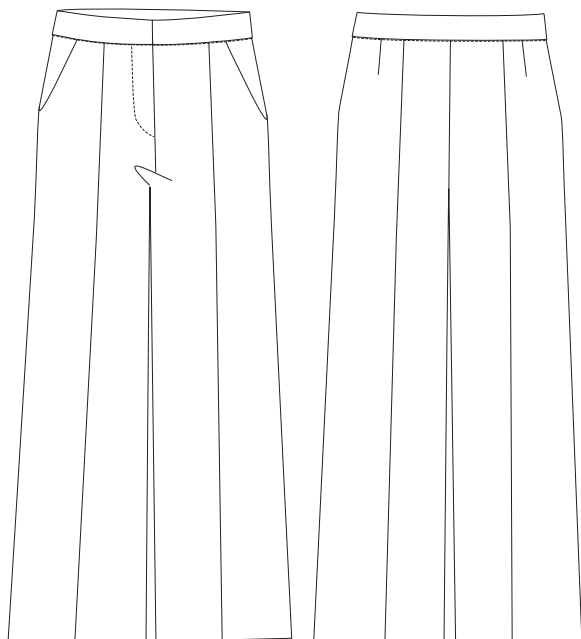
Colette

BROEK

LA MAISON
Victor

Model

Maat 34 tot 48



Benodigheden

- Licht plakvlies: 15 cm
- Naadband
- Broekhaak
- Rits: 12 cm
- Naaigaren
- Stof (breedte 150 cm): zie tabel

Maat	34-42	44-48
Stoflengte (in cm)	140	215

Onze stof


Kies een redelijk stevige katoenen of wollen stof die voldoende gewicht heeft, zodat de pijpen mooi doorvallen.

Patroondelen

Knip de patroondelen volgens de aangeduide frequentie uit de stof.

A	voorpand: 2x
B	ruggand: 2x
C	tegenzak: 2x
D	inkijk zak: 2x
E	gulddeel: 1x
F	tailleband RVP: 2x
G	tailleband LVP: 2x
H	tailleband RP: 2x

Let op!

Vouw de stof dubbel om een patroondeel 2x uit de stof te knippen. Leg  tegen de stofvouw zodat je 1 symmetrisch deel bekomt.

Naadwaarde

Deze naadwaarden zijn voorzien rond de patroondelen wanneer je de 'cutline' hebt aangevinkt bij 'layers'.

A en B	zoom: 4 cm - rondom: 1 cm
C, D, F, G en H	rondom: 1 cm
E	rondom: 0 cm

Let op!

Vergeet niet om alle merktekens die aangegeven zijn op het patroon over te nemen op de stof door middel van knipjes en rijgdraad.

Verstevigen

Verstevig deze delen door ze te bekleden met plakvlies.

A	enkel het aangesneden beleg van RVP
C	naadband aan de schuine zijde
F, G en H	elk deel helemaal

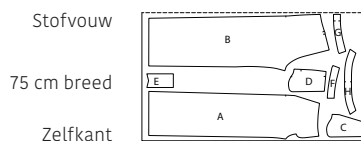
Patroondelen op de stof

Let op!

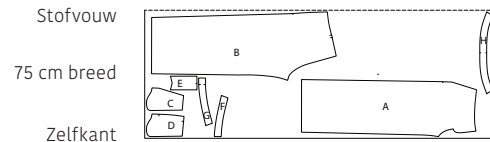
Dit is een knipplan voor stoffen met een standaardbreedte van 140 cm. Maak je dit model in de stof uit de La Maison Victor-collectie, kijk dan bij de stoffen op onze website voor het knipplan dat bij de desbetreffende LMV-stof hoort, want de stofbreedte hiervan kan verschillend zijn.

• STOF •

Lengte 140 cm (maat 34 tot 42)



Lengte 215 cm (maat 44 tot 48)



Belangrijk!

Meet eerst de lengte van de broekspijpen na alvorens je de stof verknipt en verleng of verkort het patroon indien nodig.

Werkbeschrijving

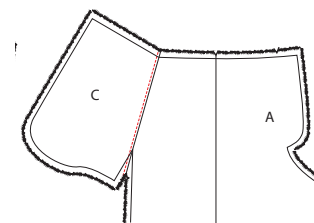
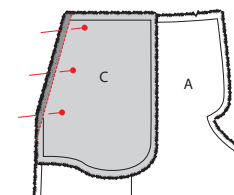


1 Voorpand

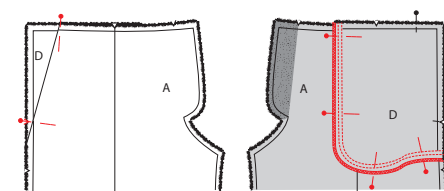
Vouw de voorpanden (A) dubbel met de goede kant van de stof naar buiten op de knipjes die je boven- en onderaan hebt gegeven. Strijk de plooi.

Weetje!

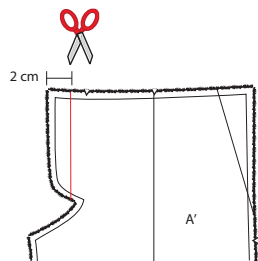
Om de plooi mooi recht te kunnen strijken, naaiden we eerst een rijgdraad als hulpje op de plaats waar de plooi moet komen.



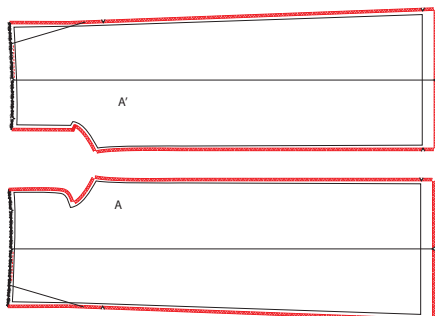
Speld de tegenzak (C) op de schuine lijn van A met de goede kanten op elkaar en stik vast. Strijk C naar boven en geef een stiksel net naast de naad zodat de naadwaarde aan C vasthangt. Dit stiksel zal ervoor zorgen dat de zak mooi aan de binnenkant van de broek blijft zitten.



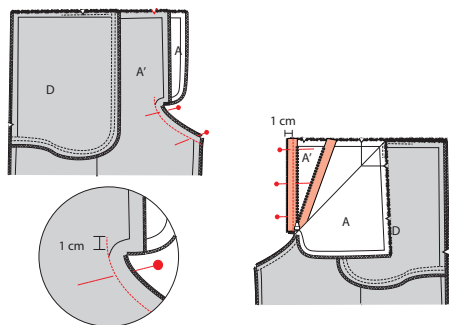
Vouw C nu naar de averechtse kant van A en schuif de inkijs van de zak (D) onder A. Beide delen liggen met de goede kant naar boven. Leg de schuine naad van A op de knipjes van D. Speld vast zodat de delen niet meer kunnen verschuiven. Draai het werkstuk om. Speld en stik nu de ronde naad van C en D aan elkaar met een dubbel stiksel. Werk deze naad daarna af met een zigzagsteek of overlock. Herhaal deze stappen voor de andere zak.



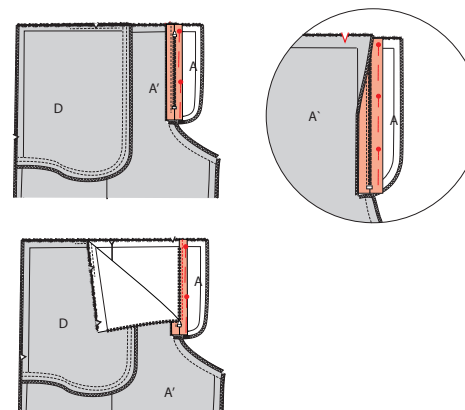
Knip bij het linkervoorpand (A') 2 cm van het aangesneden ritsbeleg af op de aangegeven knijlijn.



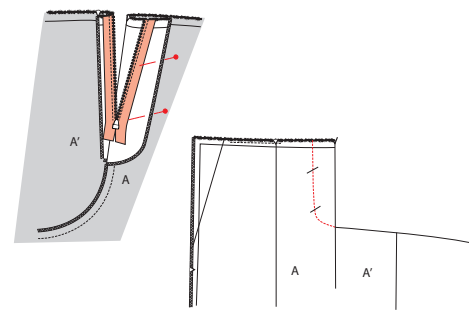
Werk nu de MV-naden, zijkanten en zoom van A en A' af met een zigzagsteek of overlock. Stik de zakken bovenaan vast aan de taillelijn op 0,5 cm.



Leg A en A' met de goede kanten op elkaar. Speld en stik de ronding (MV-naad), begin hierbij 1 cm voor de ronding te stikken tot aan de tussenbeen-naad. Zorg ervoor dat de knipjes van MV aan de taillelijn precies op elkaar liggen. Speld het ritslint op A' met de goede kanten op elkaar. Leg de rand van het ritslint vlak naast de overlock- of zigzagsteek zodat het midden van het ritslint (waar je zult stikken) op 1 cm van de rand ligt. Stik vast met de ritspersvoet.



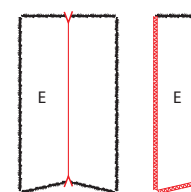
Sluit de rits. Leg beide voorpanden met de goede kanten op elkaar. Zorg ervoor dat de knipjes van MV precies op elkaar liggen en druk beide stoflagen mooi plat. Speld nu het andere ritslint aan het aangesneden ritsbeleg van A. Open de rits en stik in het midden van het ritslint met de ritspersvoet.



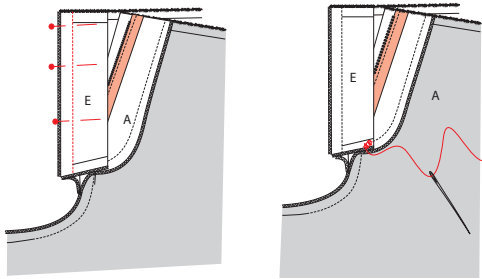
Vouw het ritsbeleg van A om op het knipje van MV naar de averechtse kant van de stof en speld vast. Geef nu langs de goede kant van de stof een sierstiksel dat de vorm van het beleg volgt. Je eindigt het stiksel aan de MV-naad onder het einde van de rits.

Naaitip

Rijg eerst de vorm van het ritsbeleg langs de averechtse kant van A. Dit zal je helpen om vervolgens langs de goede kant van A het definitieve stiksel te geven.

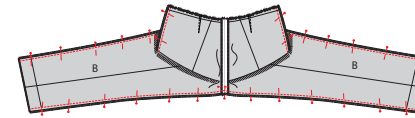


Vouw het guldpeel (E) dubbel met de goede kanten naar buiten en werk de onder- en zijkant af met een zigzagsteek of overlock.

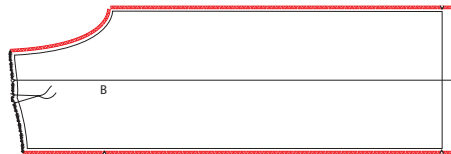


Speld de lange afgewerkte zijde van E aan A' en stik vast. De rits ligt tussen de stofdelen, je stikt dus vlak naast de tandjes. Naai tenslotte met een paar steekjes het hoekje van E vast aan het ritsbeleg van A.

3 Zij- en tussenbeennaden

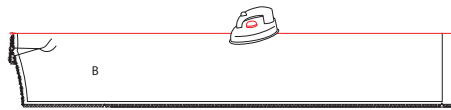


Leg A en B open en leg ze met de goede kanten op elkaar. Speld en stik de zij-en tussenbeennaden van de broekspijpen. Strijk deze naden nadien open.

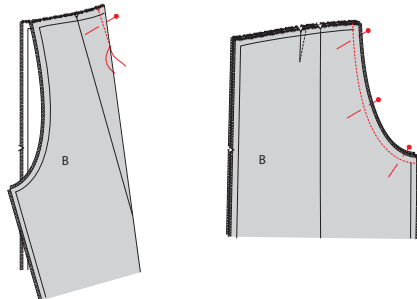


2 Rugpand

Werk de MR-naad, zijkanten en zoom van de rugpanden (B) af met een zigzagsteek of overlock.

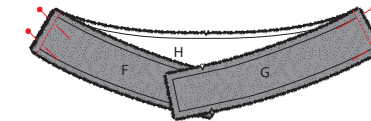
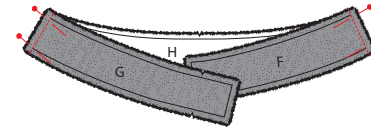


Vouw elk deel B dubbel met de goede kant naar buiten op de knipjes die je boven- en onderaan hebt gegeven. Strijk de plooï.

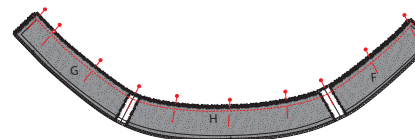
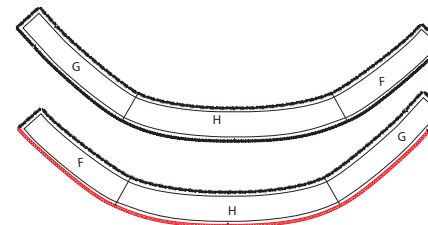


Vouw nu elk deel B met de goede kanten op elkaar zodat de knipjes van de neep/coupenaad op elkaar liggen en stik vanaf het knipje op niets uit naar het rijgdraadje. Strijk de neep/coupenaad vervolgens naar het midden (MR) van de broek. Leg vervolgens beide delen B met de goede kanten op elkaar. Stik de MR-naad en strijk de naad nadien open.

4 Tailleband



Leg de tailleband RVP (F) en de tailleband LVP (G) op de tailleband RP (H) met de goede kanten op elkaar en stik de zijnaden. Doe hetzelfde bij de andere delen F, G en H, zodat je twee taillebanden bekomt. Strijk de naden open.



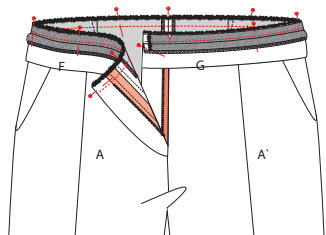
Leg beide taillebanden met de goede kant naar boven en werk de onderkant van de tailleband, waarbij G aan de rechterkant ligt, af met een zigzagsteek of overlock. Deze tailleband zal aan de binnenkant van de broek komen. Speld de 2 taillebanden nu op elkaar met de goede kant van de stof naar binnen. Stik de bovenkant aan elkaar.



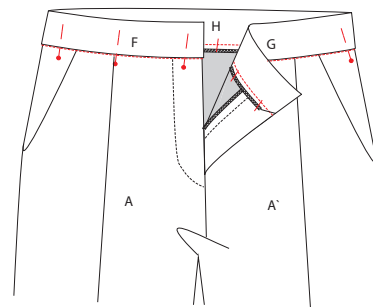
Strijk de tailleband open en met de naadwaarde naar het deel met de overlockte onderkant. Geef op dit deel een stiksel vlak naast de naad zodat de naadwaarde vasthangt.



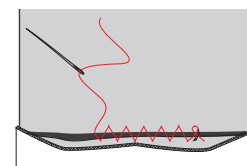
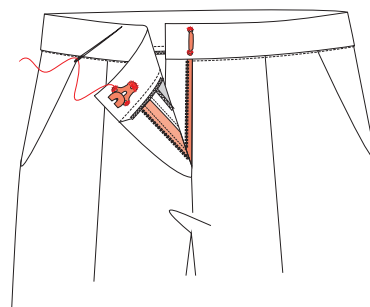
Vouw de tailleband opnieuw dubbel met de goede kant van de stof naar binnen en stik de korte zijkanten op 1 cm van de rand. Knip de naadwaarde in de bovenste hoekjes weg. Keer de tailleband, zodat de goede kant van de stof naar buiten ligt, en duw de hoekjes uit.



Speld de niet-overlockte zijde van de tailleband aan de bovenkant van de broek met de goede kanten op elkaar. Let erop dat alle knipjes overeenkomen. Stik vast rondom rond.



Strijk de tailleband naar boven en geef een stiksel in de aanzetnaad langs de goede kant van de broek, zodat de binnenzijde van de tailleband ook vasthangt. Naai de broekhaken aan de tailleband.



5 Zoom

Naai de zoomwaarde van de broek om met een blinde flanelsteek.



6 Eindstrijk

Strijk de broek mooi op en klaar!

Legende werkbeschrijving

-  Goede kant van de stof
-  Averechtse kant van de stof
-  Plakvlies
-  Plooi
-  Rijgen
-  Knippen
-  Achterkant rits
-  Ritssluiter
-  Strijken
-  Ritsluiting toe
-  Ritsluiting open
-  Bies-, biaislint goede kant
-  Bies-, biaislint averechtse kant
-  Knoop
-  Kopspelden
-  Knoopsgat
-  Vouwlijn
-  Stiklijn
-  Rijgdraad
-  Aanduiding naadwaarde
-  Stof zonder naadwaarde
-  Overlock / zigzagsteek
-  Merkteken
-  Knipjes

Colofon

La Maison Victor is een uitgave van:



Roularta Media Group nv
Meiboomlaan 33
8800 Roeselare
BTW BE 0434 278 896

Voorzitter: Rik De Nolf
Gedelegeerd bestuurder: Xavier Bouckaert
Uitgever: Karen Hellemans
Verantwoordelijke uitgever: Sophie Van Iseghem
p/a Meiboomlaan 33, 8800 Roeselare

Business manager: Lies Bresseel
Hoofdredacteur: Ann De Tremerie

Ontwerp en uitvoering patroon: Teresa Bosteels, Celine Van Wassenhoven

Lay-out en illustraties: Valerie Le Roi, Livina Stockmans
Fotografie: Dorien Ceulemans en Stefanie De Neve
Styling: Stefanie De Neve

* De patronen aangeboden bij dit magazine en via de eraan verbonden websites of digitale applicaties dienen alleen voor persoonlijk gebruik door de koper ervan; de patronen of de ermee vervaardigde stukken mogen op geen enkele wijze aan derden worden ter beschikking gesteld, verkocht of op enige wijze commercieel worden aangewend.

*Deze publicatie is bedoeld om verkocht te worden tegen de opgelegde verkoopprijs. In geen geval mag zij zonder uitdrukkelijke en voorafgaandelijke toestemming van de uitgever in huur worden gegeven of opgenomen in een leesportefeuille. Door de aankoop zelf verbindt iedere koper zich ertoe deze clause na te leven op straf van schadevergoeding.

* Dit magazine is auteursrechtelijk beschermd. Wilt u artikels scannen, digitaal opslaan, drukken, kopiëren, of commercieel gebruiken?

Neem contact op met Ann.Van.De.Walle@roularta.be
Info over uw rechten op www.presscopyrights.be.

Praat een mondje mee!

Beleg Het patroondeel dat je gebruikt om randen af te werken, bijvoorbeeld aan de hals- of armuitsnijding, ritsluiting of middenvoor.

Bies / biais Een smallere strook stof of lint dat je aan of rond de af te werken rand stikt. Een bies is in rechtdraad, biais is in schuindraad geknipt.

Dubbelen De omtrekranden van twee stofdelen (of één dubbelgevouwen stofdeel) met de goede kanten op elkaar aan elkaar stikken en keren.

Hechten Het stiksel aan begin en einde vastmaken door drie steekjes naar achteren en weer naar voren te geven.

Merken Dit kan door een klein knipje te geven in de omtrek van de stof op belangrijke plaatsen (inzetpunten mouwen, vouwlijnen, plooiën ...). Alle belangrijke punten of lijnen binnenin het patroon, zoals neepeindpunten, plaatsen waar een knoop, knoopsgat, zak, klep ... komt, worden met een rijgdraad gemerkt.

MR of middenrug De lijn die het midden van de rugkant van het lichaam aanduidt.

MV of middenvoor De lijn die het midden van de voorkant van het lichaam aanduidt.

Naadband Strook plakvlies van 1, 1,5 of 2 cm breed. Dit gebruik je om rechte naden (zoals schouderaden) te verstevigen langs de averechtse kant om uitrekken tegen te gaan.

Naadwaarde Een extra hoeveelheid aangeknippte stof die nodig is om twee delen aan elkaar te stikken. De waarden zijn afhankelijk van de afwerkingsmethode van het kledingstuk.

Nepen/coupenaden Door de stof op sommige plaatsen gedeeltelijk te vouwen en te stikken, creëer je meer vorm in het kledingstuk. Deze vouwen noemen we nepen (BE) of couponaden (NL).

Overlocken Met een overlockmachine de rafelranden afsnijden en afwerken met een overlocksteek om het rafelen tegen te gaan.

Pat/polopat Een overlappende knoopsgatsluiting die niet tot aan de zoom reikt, maar stopt in het midden van een pand. Wordt meestal gebruikt aan de halslijn.

Persen Met een strijkijzer en een (vochtige) doek de stof goed aandrukken, om bij voorbeeld mooie, platte naden of duidelijke vouwen te verkrijgen. Bij het persen beweeg je het strijkijzer niet of nauwelijks.

Persvoet Het onderdeel van de stikmachine waaron-

der de stoflagen 'geperst' zitten en getransporteerd worden.

Persvoetbreedte Stikken op 'persvoetbreedte' betekent dat je de rand van de persvoet langs de naad of de te bestikken rand laat lopen.

Plakvlies Of kleefvoering. Dit is een vlies dat je op de averechtse kant van een bepaald deel van een kledingstuk strijkt ter versteviging, bijvoorbeeld in het geval van een tailleband, beleg of kraag.

Rijgen Met een naainaald en rijggaren verschillende stoflagen aan elkaar naaien met een grote steek, of bepaalde patroonlijnen op de stof overbrengen.

Stofvouw De vouw van de stof wanneer je deze dubbelvouwt.

Toegifte of overwijdte Extra ruimte die in het patroon voorzien is bovenop de zuivere lichaamsmaten omwille van bewegingsvrijheid en draagcomfort.

Uitdunnen Een deel van de naadwaarde wegnippen om teveel dikte op één plaats te vermijden. In hoeken knip je de naadwaarde schuin af om ze mooi te kunnen keren.

Vorbmand Strook plakvlies van 1 cm breed, in schuine richting geknipt en verstevigd met een kettendraadje. Dit gebruik je om ronde lijnen (zoals hals- en armuitsnijding) te verstevigen om uitrekken tegen te gaan en om een mooie vorm te garanderen.

Zelfkant Rand van de stof in de richting van de lengtedraden.

Gebruikte afkortingen

VP: voorpand
RP: rugpand
RVP: rechtersvoorpand
LVP: linkersvoorpand
RRP: rechtersrugpand
LRP: linkersrugpand
MV: middenvoor
MR: middenrug
ZN: zijnaad
IZ: inzetstuk
TB: tailleband
SN: schoudernaad
LK: linker kant
RK: rechter kant