

MOEILIJKHEID



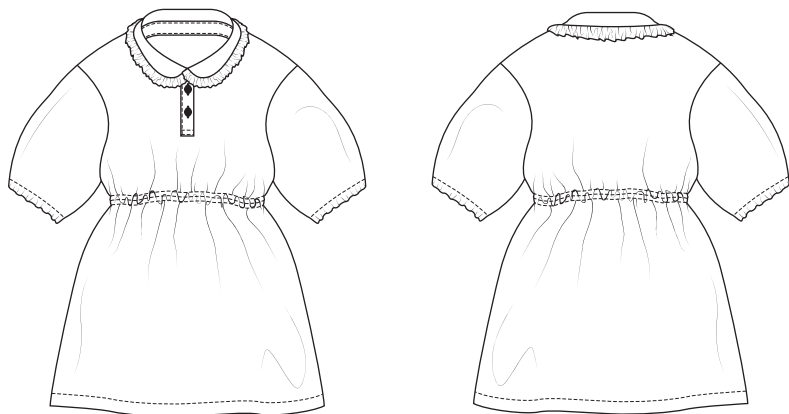
# Lauretta

JURK

LA MAISON  
*Victor*

## Model

Maat 92 tot 176



Deze tabel geeft de lengte van dit kledingstuk aan.

Maat	92	98	104	110	116
Middenruglengte (in cm)	46,5	50	54	57,5	61,5
	122-128	134-140	146-152	158-164	170-176
	68,5	76	83,5	91	98,5

## Benodigheden

- Naaigaren
- Plakvlies: max. 18 cm
- Knopen (diam. 13 mm): 3
- Elastisch smokgaren
- Dun elastiek (bv. 7 mm breed): zie tabel
- Stof (breedte 140 cm): zie tabel

Maat	92-128	134-176
Stoflengte (in cm)	130	170

Maat	92	98	104	110	116
Elastiek mouwzoom (in cm)	20,5	21,5	21,5	22,5	23
	122-128	134-140	146-152	158-164	170-176
	24	25,5	26,5	27,5	29

## Onze stof

Wij gebruiken een prachtige soepele seersucker stof. De stof bestaat uit 55% katoen en 45% viscose.

## Extra stofadvies

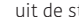
Alle lichte tot middelzware gewezen stoffen zijn geschikt. De enige vereiste is dat er wat soepelheid in zit, zodat de stof mooi doorvalt en niet te stijf staat. Je kunt ook tricotstoffen gebruiken op voorwaarde dat je bij de kraagdelen en de polosluiting de rek uit de stof haalt met niet-rekbaar plakvlies of plakatoen.

## Patroondelen

Knip de patroondelen volgens de aangeduide frequentie uit de stof.

A	voorpand: 1x aan stofvouw
B	rugpand: 1x aan stofvouw
C	mouw: 2x
D	knopenpat: 2x
E	kraag: 2x aan stofvouw
F	kraagvoet: 2x aan stofvouw
G	ruche: 1x aan stofvouw

### **Let op!**

Vouw de stof dubbel om een patroondeel 2x uit de stof te knippen. Leg  tegen de stofvouw zodat je 1 symmetrisch deel bekomt.

## Naadwaarde

Deze naadwaarden zijn voorzien rond de patroondelen wanneer je de 'cutline' hebt aangevinkt bij 'layers'.

A, B	MV/MR: 0 cm (aan stofvouw) - zoom: 2,5 cm - rondom: 1 cm
C	zoom: 2,5 cm - rondom: 1 cm
D	rondom: 1 cm
E, F, G	MR: 0 cm (aan stofvouw) - rondom: 1 cm

### **Let op!**

Vergeet niet om alle merktekens die aangegeven zijn op het patroon over te nemen op de stof door middel van knipjes en rijgdraad.

## Verstevigen

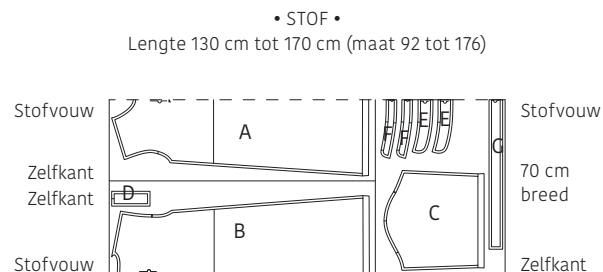
Verstevig deze delen door ze te bekleden met plakvlies.

D	elk deel helemaal
E, F	1 deel helemaal

## Patroondelen op de stof

### Let op!

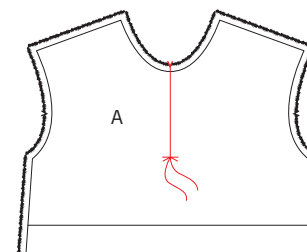
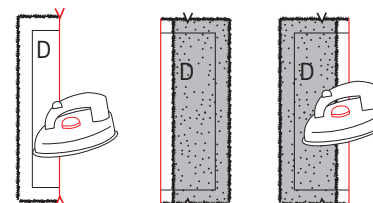
Dit is een knipplan voor stoffen met een standaardbreedte van 140 cm. Maak je dit model in de stof uit de La Maison Victor-collectie, kijk dan bij de stoffen op onze website voor het knipplan dat bij de desbetreffende LMV-stof hoort, want de stofbreedte hiervan kan verschillend zijn.



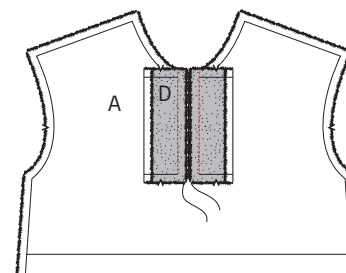
## Werkbeschrijving

### 1 Polosluiting

Strijk beide delen van de knopenpat (D) dubbel met de lange zijden op elkaar en de goede kant naar buiten. Vouw weer open en strijk nu bij beide delen één lange zijde 1 cm om.



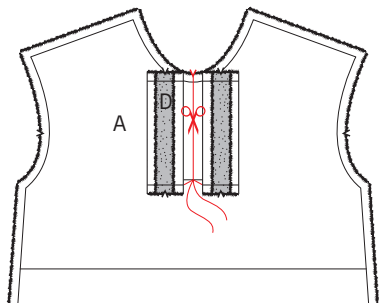
Op het voorpand (A) duid je eerst het eindpunt van de polosluiting, dat aangegeven staat op het patroon, aan met een rijgdraadje. Teken met kleermakerskrijt en een lat een rechte lijn vanaf het MV-knipje aan de halslijn tot aan het rijgdraadje.



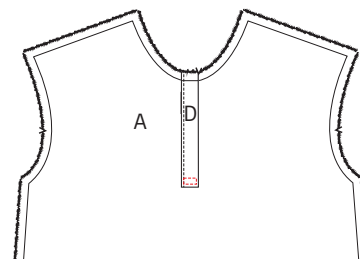
Speld de opengevouwen delen D langs weerszijden van deze lijn. Je zult zien dat de delen D 2 cm langer zijn dan de lijn. Stik de delen vast op 1 cm van de rand, vanaf de halslijn, en stop 1 cm voor de onderkant van D.

### Naaitip!

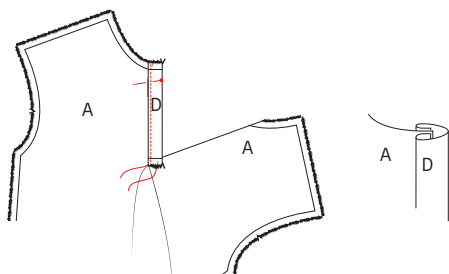
Het is heel belangrijk dat beide stiksels precies op dezelfde hoogte eindigen. Alleen zo zul je een mooie rechte knopenpat verkrijgen.



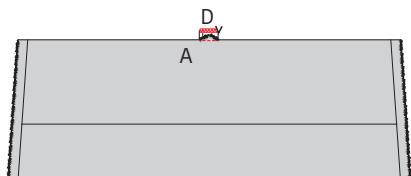
Knip nu A in op de krijtlijn. Vanaf het rijgdraadje geef je een schuin knipje tot precies tegen het laatste steekje van het stiksel. Doe dit naar beide kanten, je knipt dus in V-vorm.



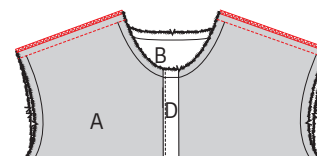
Stik langs de goede kant van het werkstuk een versterkend rechtehoekje onderaan de knopenpat, door alle stoflagen heen.



Strijk de naadwaarden eerst naar D toe. Vouw vervolgens de delen D om op de eerder gegeven vouwlijnen, zodat de omgestreken cm langs de averechtse kant van A precies op het stiksel valt. Duw de loshangende uiteinden van D ook naar de averechtse kant van A. Speld vast en stik nu langs de goede kant van A vlak naast de naad tot aan de onderkant van D.



Leg het werkstuk voor je met de goede kant naar boven. Speld de delen D netjes op elkaar. Bij een polosluiting voor meisjes leg je het rechterdeel over het linkerdeel (rechts en links gezien vanuit het standpunt van de drager). Vouw de onderkant van A naar boven, zodat je de loshangende uiteinden van de delen D en het ingeknipte driehoekje van A op elkaar kunt stikken. Stik zo recht als je kunt. Werk het rafelrandje af met een zigzagsteek of overlock.

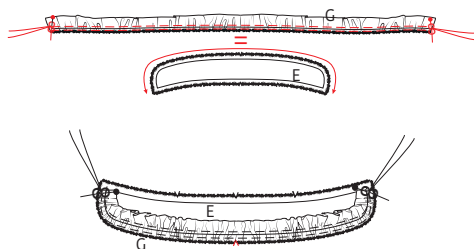


## 2 Schouderaden en kraag

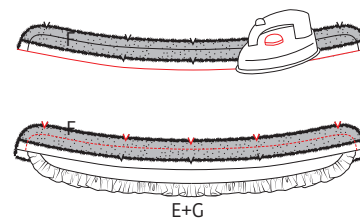
Speld de schouderaden van A en rugpand B met de goede kanten op elkaar. Zigzag of overlock de naden en strijk ze naar A toe.



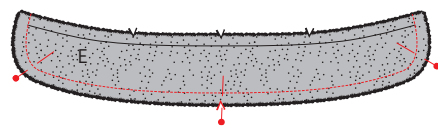
Vouw de ruche (G) met de lange zijden op elkaar en de goede kant naar binnen. Stik de korte zijden dicht. Knip de hoekjes weg en keer om. Duw de hoekjes netjes uit, en strijk G helemaal dubbel met de goede kant naar buiten.



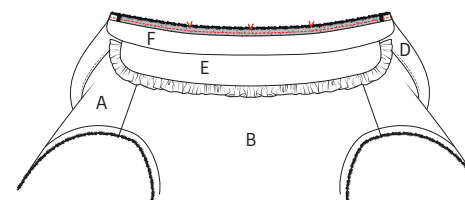
Stik twee rimpeldraden langs de niet-afgewerkte lange zijde van G. Dat doe je op de hoogste steeklengte en zonder te hechten. Geef één rimpelstiksel op 0,5 cm en één op 1,5 cm van de rand. Knip de draden aan het begin en eind van ieder rimpelstiksel lang af. Trek voorzichtig aan de losse uiteinden van de rimpeldraden (enkel de twee bovenste draden), zodat de stof gaat rimpelen. Rimpel tot G past aan de buitenrand van de niet-bekleefde onderkraag (E). Zet de rimpeldraden vast door ze in 8-vorm rond een speldje te draaien. Speld G aan de buitenrand van E met de goede kanten op elkaar. Zorg ervoor dat je aan beide hoekpunten van E 1 cm naadwaarde openlaat. Stik G vast tussen de rimpeldraden.



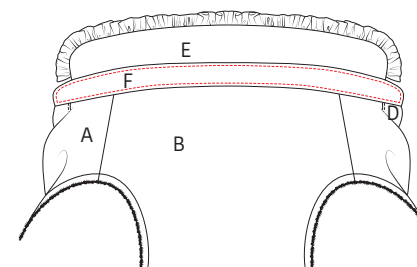
Strijk bij het bekleefde deel van de kraagvoet (F) onderaan 1 cm naadwaarde om. Leg beide delen F met de goede kanten op elkaar en schuif de niet-gestikte zijde van de kraag er langs onderen tussen (let op: de bekleefde delen E en F leg je op elkaar). Zorg ervoor dat de merktekens overeenkomen. De randen van E leg je gelijk met de buitenste merktekens in F. Vouw de hoekjes van G wat naar binnen zodat deze niet tussen het stiksel gaan zitten. Speld vast en begin te stikken op de omgestreken cm. Dun de naadwaarde daarna uit en knip driehoekjes uit de naadwaarde in de ronding. Keer de kraagvoet vervolgens met de goede kant naar buiten en strijk plat.



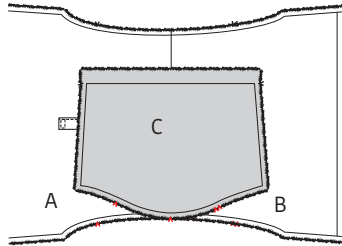
Speld en stik het bekleefde deel E (= bovenkraag) nu bovenop E+G. Dun de naadwaarde uit en knip kleine driehoekjes uit de naadwaarde in de ronding. Keer de kraag daarna met de goede kant naar buiten en strijk netjes plat. Verwijder de zichtbare rimpeldraad.



Speld en stik de niet-omgestreken rand van F aan de halslijn van het werkstuk, met de goede kanten op elkaar. Zorg ervoor dat de merktekens overeenkomen. Geef vervolgens dwarse knipjes in de naadwaarde tot vlak tegen het stiksel. Zo vormt er zich na het keren een mooiere ronde naad. Strijk de naadwaarde naar F toe.

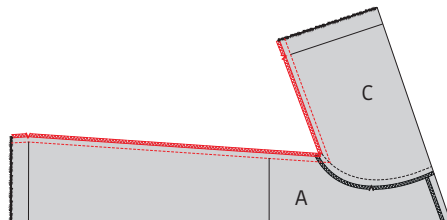
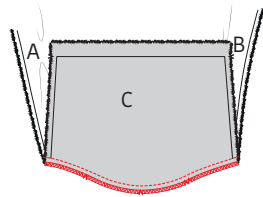


Vouw de omgestreken rand van F nu over de naadwaarde heen, zodat de vouwlijn net over het eerder gegeven stiksel valt. Speld en stik vast vlak langs de rand aan de goede kant van het werkstuk. Vervolg het stiksel rondom de kraagvoet.

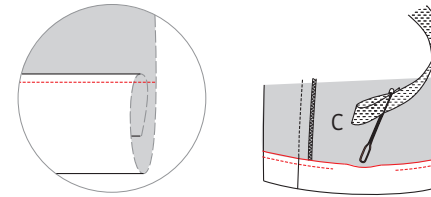


### 3 Mouwen

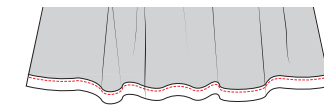
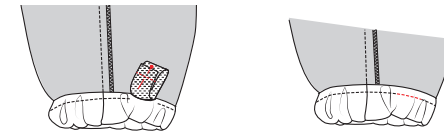
Speld en stik de kop van de mouw (C) aan de armuitsnijding van het werkstuk met de goede kanten op elkaar. Zorg ervoor dat de merktekens overeenkomen. Het middelste knipje in C leg je gelijk met de schoudernaad. Het dubbele knipje duidt de rugkant aan, het enkele knipje de voorkant. Werk de naad af met een zigzagsteek of overlock en strijk de naad naar C toe.



Speld en stik de onderarm- en zijnaden met de goede kanten op elkaar. Zigzag of overlock de naad en strijk daarna naar het voorpand toe.

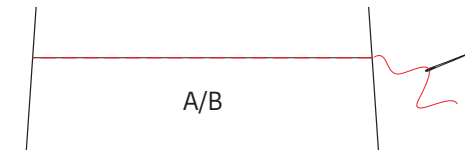
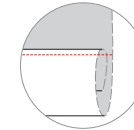


Strijk de mouwzoom eerst 1 cm om en dan nog eens 1,5 cm. Stik vast maar laat nog een opening om het elastiek door te rijgen. Rijg het elastiek door de opening. Leg de uiteinden van het elastiek 1 cm over elkaar en stik stevig vast. Stik daarna de opening in de mouwzoom verder dicht.



### 4 Zoom

Strijk de zoom van het werkstuk eerst 1 cm om en dan nog eens 1,5 cm. Stik vast.

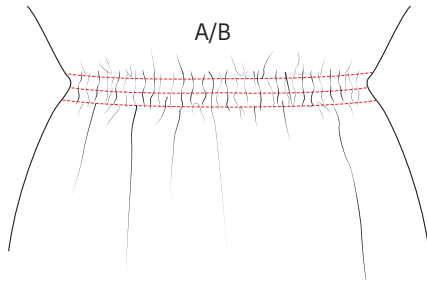


### 5 Smokwerk

Meet op het patroon hoeveel cm onder het onderarmpunt de smoklijn zich bevindt en meet die af op je werkstuk. Duid de hoogte aan met kleermakerskrijt ter hoogte van de zijnaden. Teken met kleermakerskrijt een rechte lijn van zijnaad naar zijnaad. Doe dit zowel op A als op B.

#### Naaitip!

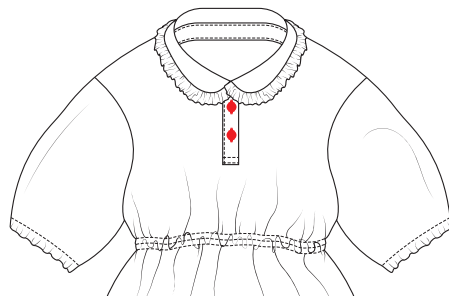
Als het kleermakerskrijt niet zichtbaar genoeg is, rijg dan nog eens met een opvallend naaigaren over de lijn.



Geef een smokstiksel op persvoetbreedte boven de geregen lijn. Verwijder de rijgdraad en geef vervolgens nog twee smokstiksels onder de bovenste lijn, telkens op persvoetbreedte van elkaar.

#### **Hoe maak je een smokstiksel?**

Dit doe je door elastisch smokgaren handmatig op het spoeltje van je naaimachine te winden. Als bovendraad gebruik je gewoon naaigaren in een kleur die bij je stof past. Tijdens het stikken begint de stof meteen te rimpelen. Trek bij elk stiksel de stof weer plat tijdens het stikken.



#### **6 Knopen**

Duid de posities van de knopen en de overeenkomstige knoopsgaten aan op de polosluiting met textielstift of rijgdraad. Naai één knoop op het kraagvoetje. De tweede knoop naai je ongeveer 2 cm onder de aanzetnaad van de kraagvoet en in het midden van de knopenpat. De derde knoop positioneer je in het midden tussen de tweede knoop en het verstevigingsrechthoekje. Maak een horizontaal knoopsgat op de kraagvoet en maak twee verticale knoopsgaten op de knopenpat.



#### **7 Eindstrijk**

Stoom het werkstuk netjes op en je bent klaar!

## Legende werkbeschrijving

-  Goede kant van de stof
-  Averechtse kant van de stof
-  Plakvlies
-  Plooi
-  Rijgen
-  Knippen
-  Achterkant rits
-  Ritssluiter
-  Strijken
-  Ritsluiting toe
-  Ritsluiting open
-  Bies-, biaislint goede kant
-  Bies-, biaislint averechtse kant
-  Knoop
-  Kopspelden
-  Knoopsgat
-  Vouwlijn
-  Stiklijn
-  Rijgdraad
-  Aanduiding naadwaarde
-  Stof zonder naadwaarde
-  Overlock / zigzagsteek
-  Merkteken
-  Knipjes

## Colofon

La Maison Victor is een uitgave van:



Roularta Media Group nv  
Meiboomlaan 33  
8800 Roeselare  
BTW BE 0434 278 896

**Voorzitter:** Rik De Nolf  
**Gedelegeerd bestuurder:** Xavier Bouckaert  
**Uitgever:** Karen Hellemans  
**Verantwoordelijke uitgever:** Sophie Van Iseghem  
p/a Meiboomlaan 33, 8800 Roeselare

**Business manager:** Lies Bresseel  
**Hoofdredacteur:** Ann De Tremerie

**Ontwerp en uitvoering patroon:** Britt Guetens  
**Lay-out en illustraties:** Valerie Le Roi, Livina Stockmans  
**Fotografie:** Diane Hendrixx  
**Styling:** Siska Loraine

\* De patronen aangeboden bij dit magazine en via de eraan verbonden websites of digitale applicaties dienen alleen voor persoonlijk gebruik door de koper ervan; de patronen of de ermee vervaardigde stukken mogen op geen enkele wijze aan derden worden ter beschikking gesteld, verkocht of op enige wijze commercieel worden aangewend.

\* Deze publicatie is bedoeld om verkocht te worden tegen de opgelegde verkoopprijs. In geen geval mag zij zonder uitdrukkelijke en voorafgaandelijke toestemming van de uitgever in huur worden gegeven of opgenomen in een leesportefeuille. Door de aankoop zelf verbindt iedere koper zich ertoe deze clausule na te leven op straf van schadevergoeding.

\* Dit magazine is auteursrechtelijk beschermd.  
Wilt u artikels scannen, digitaal opslaan, drukken, kopiëren, of commercieel gebruiken?  
Neem contact op met Ann.Van.De.Walle@roularta.be  
Info over uw rechten op [www.presscopyrights.be](http://www.presscopyrights.be).

## Praat een mondje mee!

**Beleg** Het patroondeel dat je gebruikt om randen af te werken, bijvoorbeeld aan de hals- of armuitsnijding, ritsluiting of middenvoor.

**Bies / biais** Een smallere strook stof of lint dat je aan of rond de af te werken rand stikt. Een bies is in rechtdraad, biais is in schuindraad geknipt.

**Dubbelen** De omtrekranden van twee stofdelen (of één dubbelgevouwen stofdeel) met de goede kanten op elkaar aan elkaar stikken en keren.

**Hechten** Het stiksel aan begin en einde vastmaken door drie steekjes naar achteren en weer naar voren te geven.

**Merken** Dit kan door een klein knipje te geven in de omtrek van de stof op belangrijke plaatsen (inzetpunten mouwen, vouwlijnen, plooiën ...). Alle belangrijke punten of lijnen binnenin het patroon, zoals neepeindpunten, plaatsen waar een knoop, knoopsgat, zak, klep ... komt, worden met een rijgdraad gemerkt.

**MR of middenrug** De lijn die het midden van de rugkant van het lichaam aanduidt.

**MV of middenvoor** De lijn die het midden van de voorkant van het lichaam aanduidt.

**Naadband** Strook plakvlies van 1, 1,5 of 2 cm breed. Dit gebruik je om rechte naden (zoals schouderaden) te verstevigen langs de averechtse kant om uitrekken tegen te gaan.

**Naadwaarde** Een extra hoeveelheid aangeknippte stof die nodig is om twee delen aan elkaar te stikken. De waarden zijn afhankelijk van de afwerkingsmethode van het kledingstuk.

**Nepen/coupenaden** Door de stof op sommige plaatsen gedeeltelijk te vouwen en te stikken, creëer je meer vorm in het kledingstuk. Deze vouwen noemen we nepen (BE) of couponaden (NL).

**Overlocken** Met een overlockmachine de rafelranden afsnijden en afwerken met een overlocksteek om het rafelen tegen te gaan.

**Pat/polopat** Een overlappende knoopsgatsluiting die niet tot aan de zoom reikt, maar stopt in het midden van een pand. Wordt meestal gebruikt aan de halslijn.

**Persen** Met een strijkijzer en een (vochtige) doek de stof goed aandrukken, om bij voorbeeld mooie, platte naden of duidelijke vouwen te verkrijgen. Bij het persen beweeg je het strijkijzer niet of nauwelijks.

**Persvoet** Het onderdeel van de stikmachine waaron-

der de stoflagen 'geperst' zitten en getransporteerd worden.

**Persvoetbreedte** Stikken op 'persvoetbreedte' betekent dat je de rand van de persvoet langs de naad of de te bestikken rand laat lopen.

**Plakvlies** Of kleefvoering. Dit is een vlies dat je op de averechtse kant van een bepaald deel van een kledingstuk strijkt ter versteviging, bijvoorbeeld in het geval van een tailleband, beleg of kraag.

**Rijgen** Met een naaiaald en rijggaren verschillende stoflagen aan elkaar naaien met een grote steek, of bepaalde patroonlijnen op de stof overbrengen.

**Stofvouw** De vouw van de stof wanneer je deze dubbelvouwt.

**Toegifte of overwijdte** Extra ruimte die in het patroon voorzien is bovenop de zuivere lichaamsmaten omwille van bewegingsvrijheid en draagcomfort.

**Uitdunnen** Een deel van de naadwaarde wegnippen om teveel dikte op één plaats te vermijden. In hoeken knip je de naadwaarde schuin af om ze mooi te kunnen keren.

**Vormband** Strook plakvlies van 1 cm breed, in schuine richting geknipt en verstevigd met een kettendraadje. Dit gebruik je om ronde lijnen (zoals hals- en armuitsnijding) te verstevigen om uitrekken tegen te gaan en om een mooie vorm te garanderen.

**Zelfkant** Rand van de stof in de richting van de lengtedraden.

### Gebruikte afkortingen

VP: voorpand  
RP: rugpand  
RVP: rechtersvoorpand  
LVP: linkersvoorpand  
RRP: rechtersrugpand  
LRP: linkersrugpand  
MV: middenvoor  
MR: middenrug  
ZN: zijnaad  
IZ: inzetstuk  
TB: tailleband  
SN: schoudernaad  
LK: linkerkant  
RK: rechterkant