

MOEILIJKHEID
●○○○



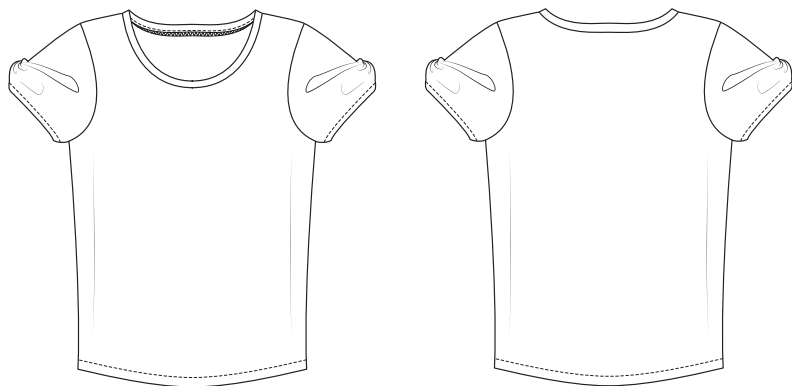
Morgan

T-SHIRT

LA MAISON
Victor

Model

Maat 34 tot 56



Deze tabel geeft de lengte van dit kledingstuk aan.

Maat	34	36	38	40	42	44
Middenruglengte incl. halsboord (in cm)	58,5	59	60,5	61	62,5	63
	46	48	50	52	54	56
	64,5	65	65,5	66	66,5	67

Benodigheden

- Naaigaren
- Stof (breedte 140 cm): zie tabel

Maat	34-48	50-56
Stoflengte (in cm)	120	195

Onze stof

Wij kozen voor een ultrazachte mengeling van 95% bamboe en 5% elastaan.

Extra stofadvies

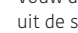
Haal je favoriete stof met rek uit de kast voor dit T-shirt en laat je gaan met leuke kleuren en prints. Deze top is helaas niet weggelegd voor stoffen zonder elasticiteit, dan zal hij te smal zijn om er in te passen.

Patroondelen

Knip de patroondelen volgens de aangeduide frequentie uit de stof.

A	voorpand: 1x aan stofvouw
B	ruggand: 1x aan stofvouw
C	halsboord: 1x aan stofvouw
D	mouw: 2x

Let op!

Vouw de stof dubbel om een patroondeel 2x uit de stof te knippen. Leg  tegen de stofvouw zodat je 1 symmetrisch deel bekomt.

Naadwaarde

Deze naadwaarden zijn voorzien rond de patroondelen wanneer je de 'cutline' hebt aangevinkt bij 'layers'.

A, B	MV/MR: 0 cm (aan stofvouw) - zoom: 2 cm - rondom: 1 cm
C	MV: 0 cm (aan stofvouw) - rondom: 1 cm
D	zoom: 1,5 cm - rondom: 1 cm

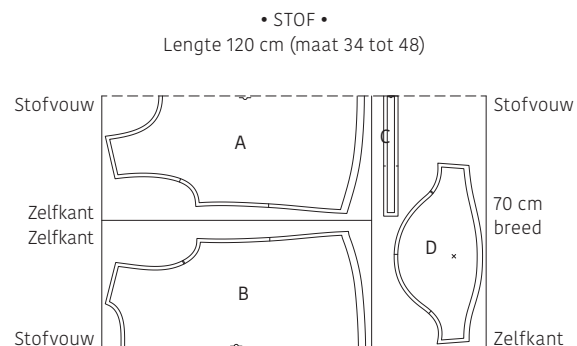
Let op!

Vergeet niet om alle merktekens die aangegeven zijn op het patroon over te nemen op de stof door middel van knipjes en rijgdraad.

Patroondelen op de stof

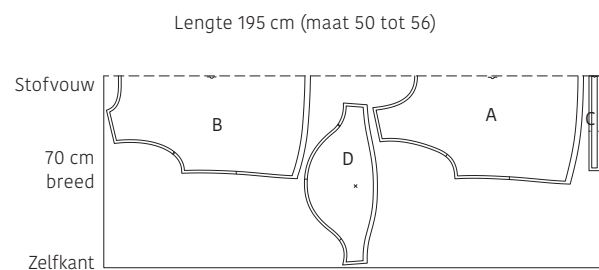
Let op!

Dit is een knipplan voor stoffen met een standaardbreedte van 140 cm. Maak je dit model in de stof uit de La Maison Victor-collectie, kijk dan bij de stoffen op onze website voor het knipplan dat bij de desbetreffende LMV-stof hoort, want de stofbreedte hiervan kan verschillend zijn.



Let op!

Vouw voor maat 34 t.e.m. 48 de stof met dubbele stofvouw om de delen A en B uit te knippen. Hervouw de resterende stof met enkele stofvouw om de overige delen uit te knippen.



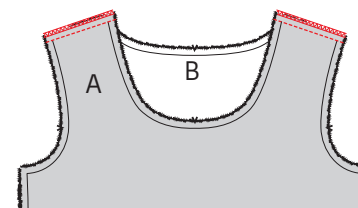
Werkbeschrijving

Belangrijk!

Stik tricotstof met een rekbare (overlock)steek.

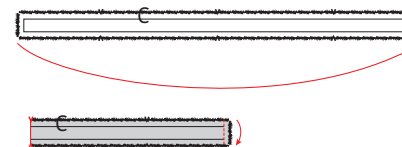
1 Voorpand en rugpand

Speld de schouderleden van het voorpand (A) en het rugpand (B) met de goede kanten op elkaar en stik vast. Werk de schouderleden af met een zigzagsteek of overlock en strijk de naden naar A toe.



2 Halsboord

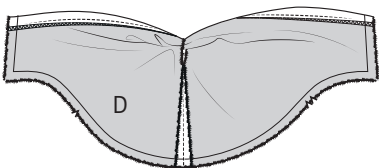
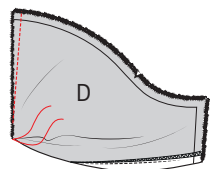
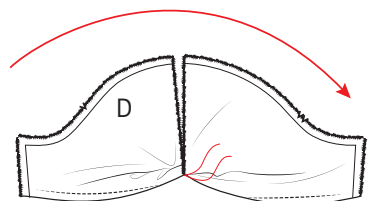
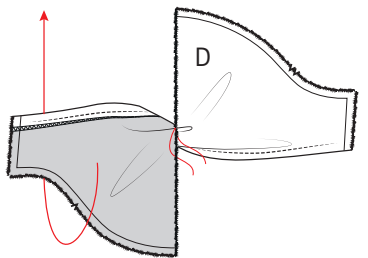
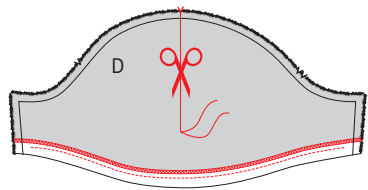
Speld en stik de korte kanten van de halsboord (C) met de goede kanten op elkaar. Strijk het naadje open en strijk vervolgens C dubbel in de hoogte met de goede kant naar buiten.



Speld nu C aan de halsrand van A/B met de goede kanten op elkaar en het merkteken op de schouderleden, het naadje op de MR-naad en de MV-merktekens op elkaar en stik vast. Werk de halsrand af met een zigzagsteek of overlock en strijk de naad naar A/B toe.

Tip!

Krult je boordje wat op na het stikken (vooral bij wat stuggere stoffen) dan kun je dit verhelpen door de onderliggende naadwaarde vast te stikken aan A/B op 2 mm van de naad.

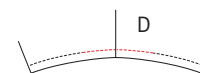
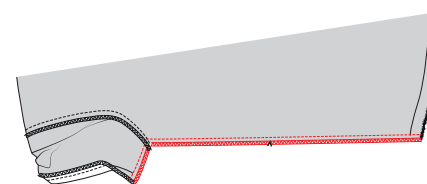
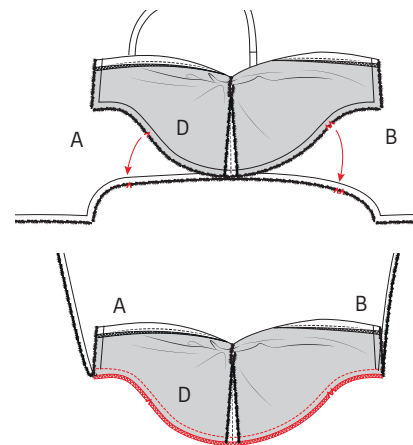


3 Mouwen en zijnaden

Duid het merkteken van de mouw (D) aan met een rijgdraadje. Knip de mouw verticaal in van het bovenste enkele merkteken tot het met rijgdraad aangeduide punt. Werk de zoom van D af met een zigzagsteek of overlock. Strijk de zoom van D om naar de averechtse kant en stik vast, maar start en stop met stikken op 2 cm van de zijnaden.

Leg de mouw voor je met de goede kant naar boven. Draai de kant met het enkele merkteken van de mouw naar onderen (en de zoom naar boven) en terug naar boven (en de zoom naar onderen), zodat een knoop (twist) ontstaat.

Speld de middennaad van D met de goede kanten op elkaar en stik vast (start bovenaan de mouwkop op 1 cm van de inknipping en eindig het stiksel in een punt op 1,5 cm boven de knoop. Strijk de naad open.



Leg D op het werkstuk met de goede kanten op elkaar en speld de kop van de mouw aan de armuitsnijding van het werkstuk. Speld eerst de merktekens op elkaar. Het enkele merkteken duidt de voorkant aan, het dubbele de rugkant, de middennaad ligt op de schoudernaad. Stik vast en werk deze naad af met een zigzagsteek of overlock. Doe nu hetzelfde met de andere mouw aan de andere kant van het werkstuk.

Speld de zijnaden van A en B en de onderarmnaad van D met de goede kanten op elkaar. Stik de onderarmnaad en de zijnaad vast, vouw het nog niet gestikte deel van de zoom van de mouw hiervoor open. Werk de naad af met een zigzagsteek of overlock en strijk de naad naar het voorpand toe. Stik nu ook het nog losse stukje van de zoom van D vast.

4 Zomen

Werk de zoom onderaan het werkstuk af met een zigzagsteek of overlock, strijk om naar de averechtse kant en stik vast.

5 Eindstrijk

Strijk het werkstuk netjes op en je bent klaar!

Legende werkbeschrijving

-  Goede kant van de stof
-  Averechtse kant van de stof
-  Plakvlies
-  Plooi
-  Rijgen
-  Knippen
-  Achterkant rits
-  Ritssluiter
-  Strijken
-  Ritssluiting toe
-  Ritssluiting open
-  Bies-, biaislint goede kant
-  Bies-, biaislint averechtse kant
-  Knoop
-  Kopspelden
-  Knoopsgat
-  Vouwlijn
-  Stiklijn
-  Rijgdraad
-  Aanduiding naadwaarde
-  Stof zonder naadwaarde
-  Overlock / zigzagsteek
-  Merkteken
-  Knipjes

Colofon

La Maison Victor is een uitgave van:



Roularta Media Group nv
Meiboomlaan 33
8800 Roeselare
BTW BE 0434 278 896

Voorzitter: Rik De Nolf
Gedelegeerd bestuurder: Xavier Bouckaert
Uitgever: Karen Hellemans
Verantwoordelijke uitgever: Sophie Van Iseghem
p/a Meiboomlaan 33, 8800 Roeselare

Business manager: Lies Bresseel
Hoofdredacteur: Ann De Tremerie

Ontwerp en uitvoering patroon: Evelien Cabie
Lay-out en illustraties: Valerie Le Roi, Livina Stockmans
Fotografie: Felicia van Ham
Styling: Sarah Roelstraete

* De patronen aangeboden bij dit magazine en via de eraan verbonden websites of digitale applicaties dienen alleen voor persoonlijk gebruik door de koper ervan; de patronen of de ermee vervaardigde stukken mogen op geen enkele wijze aan derden worden ter beschikking gesteld, verkocht of op enige wijze commercieel worden aangewend.

* Deze publicatie is bedoeld om verkocht te worden tegen de opgelegde verkoopprijs. In geen geval mag zij zonder uitdrukkelijke en voorafgaandelijke toestemming van de uitgever in huur worden gegeven of opgenomen in een leesportefeuille. Door de aankoop zelf verbindt iedere koper zich ertoe deze clausule na te leven op straf van schadevergoeding.

* Dit magazine is auteursrechtelijk beschermd.
Wilt u artikels scannen, digitaal opslaan, drukken, kopiëren, of commercieel gebruiken?

Neem contact op met Ann.Van.De.Walle@roularta.be
Info over uw rechten op www.presscopyrights.be.

Praat een mondje mee!

Beleg Het patroondeel dat je gebruikt om randen af te werken, bijvoorbeeld aan de hals- of armuitsnijding, ritsluiting of middenvoor.

Bies / biais Een smallere strook stof of lint dat je aan of rond de af te werken rand stikt. Een bies is in rechtdraad, biais is in schuindraad geknipt.

Dubbelen De omtrekranden van twee stofdelen (of één dubbelgevouwen stofdeel) met de goede kanten op elkaar aan elkaar stikken en keren.

Hechten Het stiksel aan begin en einde vastmaken door drie steekjes naar achteren en weer naar voren te geven.

Merken Dit kan door een klein knipje te geven in de omtrek van de stof op belangrijke plaatsen (inzetpunten mouwen, vouwlijnen, plooiën ...). Alle belangrijke punten of lijnen binnenin het patroon, zoals neepeindpunten, plaatsen waar een knoop, knoopsgat, zak, klep ... komt, worden met een rijgdraad gemerkt.

MR of middenrug De lijn die het midden van de rugkant van het lichaam aanduidt.

MV of middenvoor De lijn die het midden van de voorkant van het lichaam aanduidt.

Naadband Strook plakvlies van 1, 1,5 of 2 cm breed. Dit gebruik je om rechte naden (zoals schouderaden) te verstevigen langs de averechtse kant om uitrekken tegen te gaan.

Naadwaarde Een extra hoeveelheid aangeknippte stof die nodig is om twee delen aan elkaar te stikken. De waarden zijn afhankelijk van de afwerkingsmethode van het kledingstuk.

Nepen/coupenaden Door de stof op sommige plaatsen gedeeltelijk te vouwen en te stikken, creëer je meer vorm in het kledingstuk. Deze vouwen noemen we nepen (BE) of couponaden (NL).

Overlocken Met een overlockmachine de rafelranden afsnijden en afwerken met een overlocksteek om het rafelen tegen te gaan.

Pat/polopat Een overlappende knoopsgatsluiting die niet tot aan de zoom reikt, maar stopt in het midden van een pand. Wordt meestal gebruikt aan de halslijn.

Persen Met een strijkijzer en een (vochtige) doek de stof goed aandrukken, om bij voorbeeld mooie, platte naden of duidelijke vouwen te verkrijgen. Bij het persen beweeg je het strijkijzer niet of nauwelijks.

Persvoet Het onderdeel van de stikmachine waaron-

der de stoflagen 'geperst' zitten en getransporteerd worden.

Persvoetbreedte Stikken op 'persvoetbreedte' betekent dat je de rand van de persvoet langs de naad of de te bestikken rand laat lopen.

Plakvlies Of kleefvoering. Dit is een vlies dat je op de averechtse kant van een bepaald deel van een kledingstuk strijkt ter versteviging, bijvoorbeeld in het geval van een tailleband, beleg of kraag.

Rijgen Met een naaiaald en rijggaren verschillende stoflagen aan elkaar naaien met een grote steek, of bepaalde patroonlijnen op de stof overbrengen.

Stofvouw De vouw van de stof wanneer je deze dubbelvouwt.

Toegifte of overwijdte Extra ruimte die in het patroon voorzien is bovenop de zuivere lichaamsmaten omwille van bewegingsvrijheid en draagcomfort.

Uitdunnen Een deel van de naadwaarde wegknippen om teveel dikte op één plaats te vermijden. In hoeken knip je de naadwaarde schuin af om ze mooi te kunnen keren.

Vorbmand Strook plakvlies van 1 cm breed, in schuine richting geknipt en verstevigd met een kettendraadje. Dit gebruik je om ronde lijnen (zoals hals- en armuitsnijding) te verstevigen om uitrekken tegen te gaan en om een mooie vorm te garanderen.

Zelfkant Rand van de stof in de richting van de lengtedraden.

Gebruikte afkortingen

VP: voorpand
RP: rugpand
RVP: rechtersvoorpand
LVP: linkersvoorpand
RRP: rechtersrugpand
LRP: linkersrugpand
MV: middenvoor
MR: middenrug
ZN: zijnaad
IZ: inzetstuk
TB: tailleband
SN: schoudernaad
LK: linker kant
RK: rechter kant