

MOEILIJKHEID



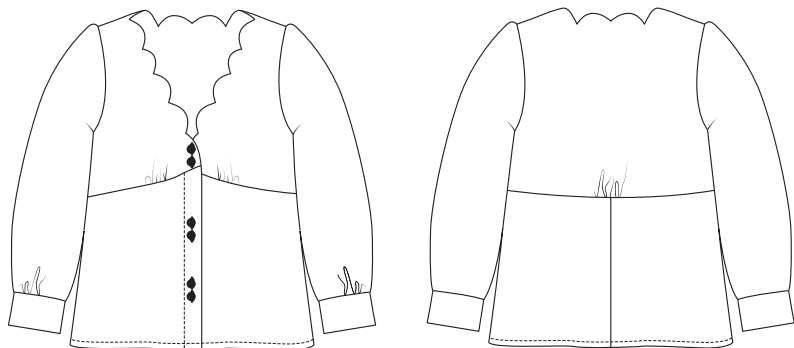
Camelia

BLOUSE

LA MAISON
Victor

Model

Maat 34 tot 56



Deze tabel geeft de lengte van dit kledingstuk aan.

Maat	34	36	38	40	42	44
Middenruglengte (in cm)	59,75	60,25	61,75	62,25	63,75	64,25
	46	48	50	52	54	56
	65,75	66,25	66,75	67,25	67,75	68,25

Benodigheden

- Naaigaren
- Knoopjes (diam. 11 mm): 6
- Versteviging: max. 60 cm
- Stof (breedte 140 cm): zie tabel
- Stof voering (breedte 140 cm): zie tabel

Maat	34-40	42-50	52-56
Stoflengte (in cm)	145	170	195

Maat	34-44	46-50	52-56
Stoflengte voering (in cm)	95	115	130

Onze stof

Wij kozen voor de blouse uit broderie anglaise een stof van 100% katoen.

Extra stofadvies


Wij gebruikten een katoenen broderie anglaise voor de witte versie en een soepel vallende viscose voor de blauwe versie. Je kunt voor deze blouse veel stoffen gebruiken, maar dikke stoffen gebruik je beter niet om een mooie geschulpte rand te verkrijgen. We hebben deze blouse gevoerd omdat we een geperforeerde stof gebruikten, dit geeft meteen een luxueuze uitstraling. Gebruik wel dunne voering voor deze blouse als je ze op warme dagen wilt dragen.

Patroondelen

Knip de patroondelen volgens de aangeduide frequentie uit de stof.

A	voorpand boven: 2x
A'	voorpand boven: 2x, in voeringstof
B	voorpand onder: 2x
B'	voorpand onder: 2x, in voeringstof
C	rugpand boven: 1x aan stofvouw
C'	rugpand boven: 1x aan stofvouw, in voeringstof
D	rugpand onder: 2x
D'	rugpand onder: 2x, in voeringstof
E	mouw: 2x
F	polsboord: 2x

Let op!

Vouw de stof dubbel om een patroondeel 2x uit de stof te knippen. Leg  tegen de stofvouw zodat je 1 symmetrisch deel bekomt.

Let op!

Delen A en A', B en B', C en C' en D en D' zijn hetzelfde patroondeel maar uit een andere stofsoort.

Naadwaarde

Deze naadwaarden zijn voorzien rond de patroondelen wanneer je de 'cutline' hebt aangevinkt bij 'layers'.

C, C'	MR: 0 cm (aan stofvouw) - rondom: 1 cm
A, A', B, D, E, F	rondom: 1 cm
B', D'	zoom: 0 cm - rondom: 1 cm

Let op!

Vergeet niet om alle merktekens die aangegeven zijn op het patroon over te nemen op de stof door middel van knipjes en rijgdraad.

Verstevigen

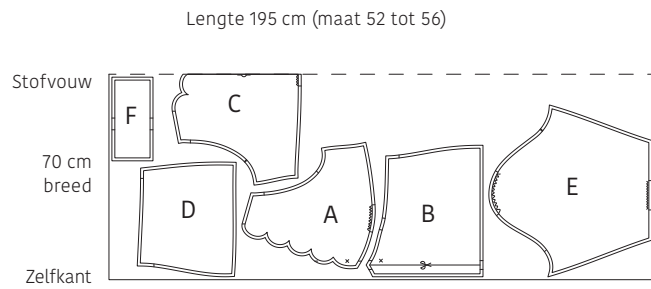
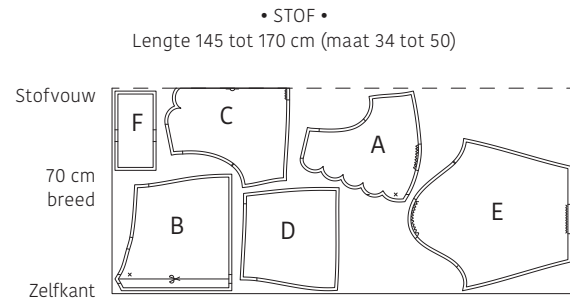
Verstevig deze delen door ze te bekleden met plakvlies.

F	helemaal
B	aangesneden knopenpat tot tegen het eerste merkteken

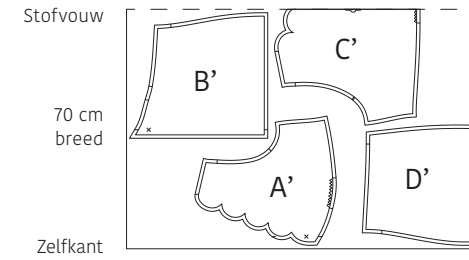
Patroondelen op de stof

Let op!

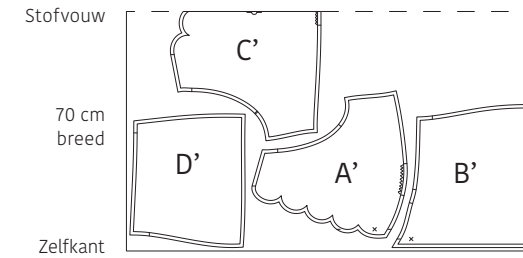
Dit is een knipplan voor stoffen met een standaardbreedte van 140 cm. Maak je dit model in de stof uit de La Maison Victor-collectie, kijk dan bij de stoffen op onze website voor het knipplan dat bij de desbetreffende LMV-stof hoort, want de stofbreedte hiervan kan verschillend zijn.



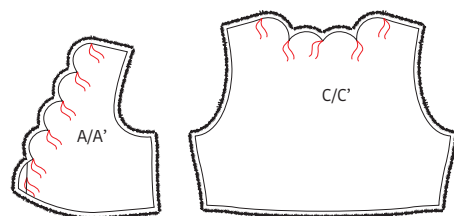
• VOERING •
Lengte 95 tot 115 cm (maat 34 tot 50)



Lengte 130 cm (maat 52 tot 56)

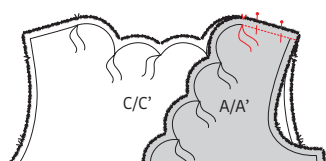


Werkbeschrijving

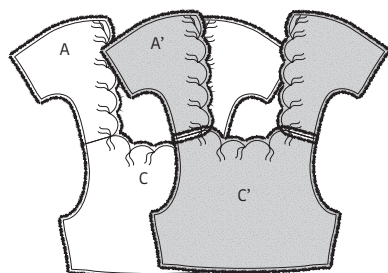


1 Top

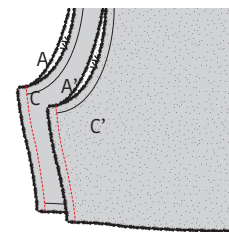
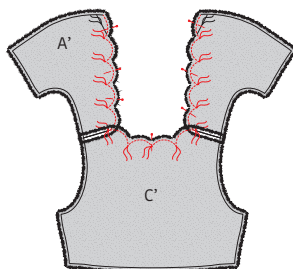
Duid de punten van de bogen in het voorpand boven (A), het rugpand boven (C), het voorpand boven uit voeringstof (A') en het rugpand boven uit voeringstof (C') aan met rijgdraad.



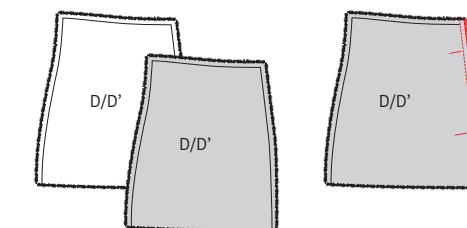
Speld en stik de schouderaden van A en C met de goede kanten op elkaar tot in het rijgdraadje. Strijk de naad open. Doe dit ook voor A' en C'.



Speld en stik de voornaad en halsrand van A/C en A'/C' met de goede kanten op elkaar vast, stik telkens netjes tot in de aangeduide rijgdraadjes zoals aangeduid op de tekening (niet in het rijgdraadje van de knoop stikken). Dun de naad uit en keer A/C met de goede kant naar buiten. Strijk de rand.

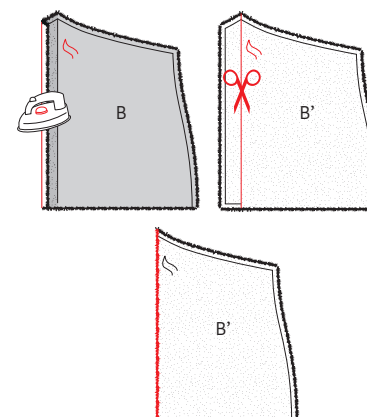


Speld en stik de zijnaden van A en C met de goede kanten op elkaar. Strijk de naad open. Doe dit ook voor de zijnaden van A' en C'.

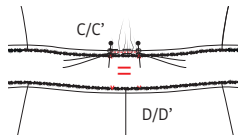
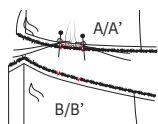
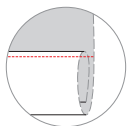
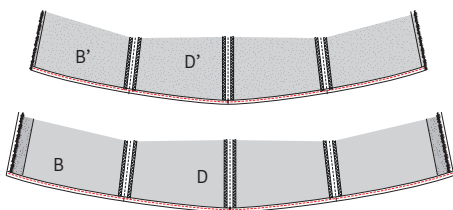
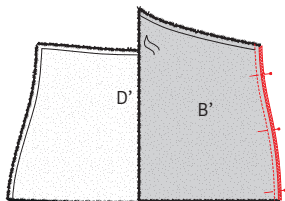
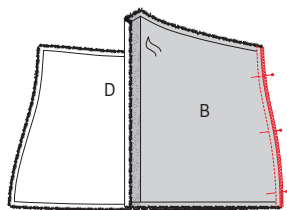


2 Onderpand

Speld de MR-naad van beide delen van het rugpand onder (D) met de goede kanten op elkaar, stik vast en werk de naad af met een zigzagsteek of overlock. Doe dit ook voor de delen rugpand onder uit voeringstof (D').



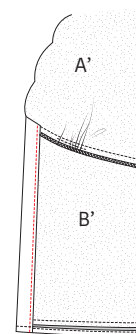
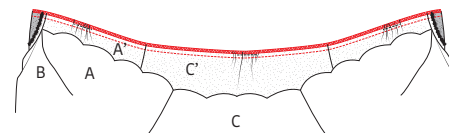
Duid het merkteken aan met een rijgdraadje in het voorpand onder uit stof (B) en het voorpand onder uit voeringstof (B'). Strijk de MV-naad van B 1 cm om naar de averechtse kant. Knip B' af op de aangegeven lijn van het patroon.



Speld en stik de zijnaden van B en D met de goede kanten op elkaar en werk de naad af met een zigzagsteek of overlock. Strijk de naad naar B. Doe dit ook voor B' en D' en strijk de naad naar D'.

Strijk de zoom van B/D twee maal 0,5 cm om naar de averechtse kant. Doe dit ook voor B'/D'. Stik vast.

Rimpel de onderrand van A/A' en C/C' als volgt: geef twee evenwijdige stiksels aan de onderrand tussen de aangeduide merktekens met grote steeklengte en zonder te hechten. Trek voorzichtig aan de uiteinden van de loshangende draden zodat de stof gaat rimpelen. Verdeel de rimpels tot het gerimpelde stukje even breed is als het stukje tussen de merktekens op B en D. Zet de uiteinden van de rimpeldraden vast door ze in 8-vorm rond een speldje te draaien. Stik de rimpels voorlopig vast in de naad en verwijder de rimpeldraden.

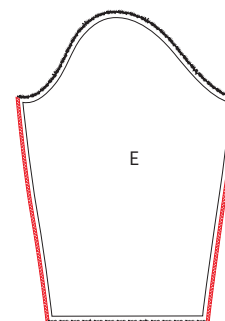


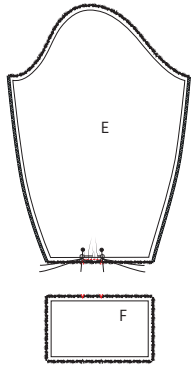
Speld de bovenrand van B/D/B'/D' op de onderrand van A/A'/C/C', goede kanten van A/C en B/D op elkaar. Vouw het aangesneden beleg van B over de hoek van A/A'. Stik de naad vast en werk de naad af met een zigzagsteek of overlock.

Keer het aangesneden beleg met de goede kant naar buiten en strijk de voornaad van B. Let erop dat de voering netjes tegen de gestreken rand van B ligt, onder het aangesneden beleg. Stik door alle lagen heen vlak naast de rand van het aangesneden beleg, van de taillenaad van B tot de zoom.

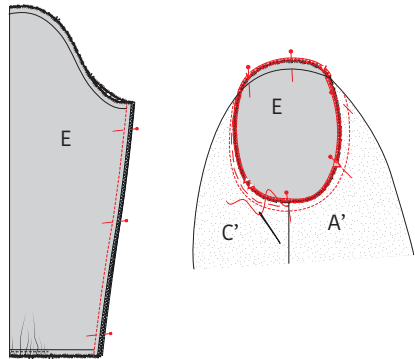
3 Mouwen

Werk de zijnaden van de mouw (E) af met een zigzagsteek of overlock.

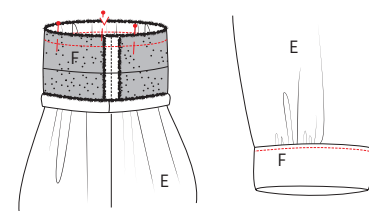




Rimpel de zoomrand van de mouw tussen de twee merktekens zoals bij A, tot de gerimpelde afstand even breed is als de afstand tussen de merktekens van de polsboord (F).

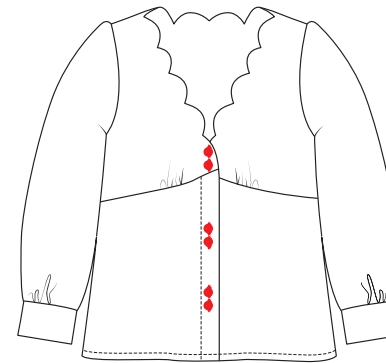


Speld en stik de zijnaden van E met de goede kanten op elkaar en strijk de naad open. Speld de mouw in de armuitsnijding: keer de mouw met de goede kant naar buiten en speld de armsgatlijn van mouw en werkstuk met de goede kanten op elkaar. De naden liggen op elkaar, het bovenste merkteken op de schoudernaad, het enkele merkteken vooraan op dat van A en de dubbele merktekens op elkaar. Stik de mouw vast (let erop dat zowel de armsgatlijn van A/C als deze van A'/C' op elkaar liggen en samen gestikt worden) en werk de armsgatlijn af met een zigzagsteek of overlock.



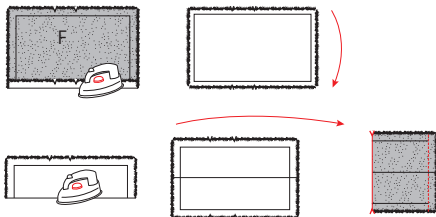
Schuif F met de goede kant naar binnen over de zoomrand van E. De goede kant van F ligt tegen de goede kant van E. Leg de naden en merktekens op elkaar, speld en stik vast. Dun de naadwaarde uit. Vouw F nu om op de vouwlijn naar de averechtse kant van E en leg de omgestreken zijde net over het vorige stiksel. Speld en stik vast op 2 mm naast de aanzetnaad, aan de goede kant van E. Herhaal deze bewerkingen met de andere delen F en E.

5 Knopen



Maak knoopsgaten in A/B RVP, naai de knopen vast op A/B LVP. De positie van de bovenste knoop is aangeduid met een rijgdraadje. Verdeel de overige knopen op gelijke afstand van elkaar, zoals aangegeven op de tekening.

4 Polsboorden



Strijk één lange zijde van F 1 cm om naar de averechtse kant en vouw terug open. Strijk F eerst dubbel in de hoogte met de goede kant naar buiten en vouw nadien terug open. Vouw F nu dubbel in de breedte met de goede kant van de stof naar binnen en stik de korte zijde dicht. Strijk dit naadje daarna open en vouw de eerder omgestreken naadwaarde om naar de averechtse kant van F.

6 Eindstrijk



Strijk het werkstuk netjes op en je bent klaar!

Legende werkbeschrijving

-  Goede kant van de stof
-  Averechtse kant van de stof
-  Plakvlies
-  Plooi
-  Rijgen
-  Knippen
-  Achterkant rits
-  Ritssluiter
-  Strijken
-  Ritssluiting toe
-  Ritssluiting open
-  Bies-, biaislint goede kant
-  Bies-, biaislint averechtse kant
-  Knoop
-  Kopspelden
-  Knoopsgat
-  Vouwlijn
-  Stiklijn
-  Rijgdraad
-  Aanduiding naadwaarde
-  Stof zonder naadwaarde
-  Overlock / zigzagsteek
-  Merkteken
-  Knipjes

Colofon

La Maison Victor is een uitgave van:



Roularta Media Group nv
Meiboomlaan 33
8800 Roeselare
BTW BE 0434 278 896

Voorzitter: Rik De Nolf
Gedelegeerd bestuurder: Xavier Bouckaert
Uitgever: Karen Hellemans
Verantwoordelijke uitgever: Sophie Van Iseghem
p/a Meiboomlaan 33, 8800 Roeselare

Business manager: Lies Bresseel
Hoofdredacteur: Ann De Tremerie

Ontwerp en uitvoering patroon: Evelien Cabie
Lay-out en illustraties: Valerie Le Roi, Livina Stockmans
Fotografie: Felicia van Ham
Styling: Sarah Roelstraete

* De patronen aangeboden bij dit magazine en via de eraan verbonden websites of digitale applicaties dienen alleen voor persoonlijk gebruik door de koper ervan; de patronen of de ermee vervaardigde stukken mogen op geen enkele wijze aan derden worden ter beschikking gesteld, verkocht of op enige wijze commercieel worden aangewend.

* Deze publicatie is bedoeld om verkocht te worden tegen de opgelegde verkoopprijs. In geen geval mag zij zonder uitdrukkelijke en voorafgaandelijke toestemming van de uitgever in huur worden gegeven of opgenomen in een leesportefeuille. Door de aankoop zelf verbindt iedere koper zich ertoe deze clausule na te leven op straf van schadevergoeding.

* Dit magazine is auteursrechtelijk beschermd.
Wilt u artikels scannen, digitaal opslaan, drukken, kopiëren, of commercieel gebruiken?
Neem contact op met Ann.Van.De.Walle@roularta.be
Info over uw rechten op www.presscopyrights.be.

Praat een mondje mee!

Beleg Het patroondeel dat je gebruikt om randen af te werken, bijvoorbeeld aan de hals- of armuitsnijding, ritsluiting of middenvoor.

Bies / biais Een smallere strook stof of lint dat je aan of rond de af te werken rand stikt. Een bies is in rechtdraad, biais is in schuindraad geknipt.

Dubbelen De omtrekranden van twee stofdelen (of één dubbelgevouwen stofdeel) met de goede kanten op elkaar aan elkaar stikken en keren.

Hechten Het stiksel aan begin en einde vastmaken door drie steekjes naar achteren en weer naar voren te geven.

Merken Dit kan door een klein knipje te geven in de omtrek van de stof op belangrijke plaatsen (inzetpunten mouwen, vouwlijnen, plooiën ...). Alle belangrijke punten of lijnen binnenin het patroon, zoals neepeindpunten, plaatsen waar een knoop, knoopsgat, zak, klep ... komt, worden met een rijgdraad gemerkt.

MR of middenrug De lijn die het midden van de rugkant van het lichaam aanduidt.

MV of middenvoor De lijn die het midden van de voorkant van het lichaam aanduidt.

Naadband Strook plakvlies van 1, 1,5 of 2 cm breed. Dit gebruik je om rechte naden (zoals schouderaden) te verstevigen langs de averechtse kant om uitrekken tegen te gaan.

Naadwaarde Een extra hoeveelheid aangeknippte stof die nodig is om twee delen aan elkaar te stikken. De waarden zijn afhankelijk van de afwerkingsmethode van het kledingstuk.

Nepen/coupenaden Door de stof op sommige plaatsen gedeeltelijk te vouwen en te stikken, creëer je meer vorm in het kledingstuk. Deze vouwen noemen we nepen (BE) of couponaden (NL).

Overlocken Met een overlockmachine de rafelranden afsnijden en afwerken met een overlocksteek om het rafelen tegen te gaan.

Pat/polopat Een overlappende knoopsgatsluiting die niet tot aan de zoom reikt, maar stopt in het midden van een pand. Wordt meestal gebruikt aan de halslijn.

Persen Met een strijkijzer en een (vochtige) doek de stof goed aandrukken, om bij voorbeeld mooie, platte naden of duidelijke vouwen te verkrijgen. Bij het persen beweeg je het strijkijzer niet of nauwelijks.

Persvoet Het onderdeel van de stikmachine waaron-

der de stoflagen 'geperst' zitten en getransporteerd worden.

Persvoetbreedte Stikken op 'persvoetbreedte' betekent dat je de rand van de persvoet langs de naad of de te bestikken rand laat lopen.

Plakvlies Of kleefvoering. Dit is een vlies dat je op de averechtse kant van een bepaald deel van een kledingstuk strijkt ter versteviging, bijvoorbeeld in het geval van een tailleband, beleg of kraag.

Rijgen Met een naainaald en rijggaren verschillende stoflagen aan elkaar naaien met een grote steek, of bepaalde patroonlijnen op de stof overbrengen.

Stofvouw De vouw van de stof wanneer je deze dubbelvouwt.

Toegifte of overwijdte Extra ruimte die in het patroon voorzien is bovenop de zuivere lichaamsmaten omwille van bewegingsvrijheid en draagcomfort.

Uitdunnen Een deel van de naadwaarde wegknippen om teveel dikte op één plaats te vermijden. In hoeken knip je de naadwaarde schuin af om ze mooi te kunnen keren.

Vorbmand Strook plakvlies van 1 cm breed, in schuine richting geknipt en verstevigd met een kettingdraadje. Dit gebruik je om ronde lijnen (zoals hals- en armuitsnijding) te verstevigen om uitrekken tegen te gaan en om een mooie vorm te garanderen.

Zelfkant Rand van de stof in de richting van de lengtedraden.

Gebruikte afkortingen

VP: voorpand
RP: rugpand
RVP: rechtersvoorpand
LVP: linkersvoorpand
RRP: rechtersrugpand
LRP: linkersrugpand
MV: middenvoor
MR: middenrug
ZN: zijnaad
IZ: inzetstuk
TB: tailleband
SN: schoudernaad
LK: linker kant
RK: rechter kant