

MOEILIKHEID



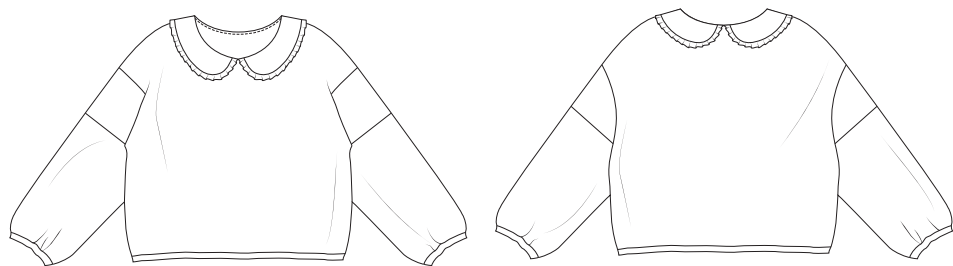
# Brielle

SWEATER

LA MAISON  
*Victor*

## Model

Maat 34 tot 56



Deze tabel geeft de lengte van dit kledingstuk aan.

Maat	34	36	38	40	42	44
Middenruglengte (in cm)	56,75	57,25	58,75	59,25	60,75	61,25
	46	48	50	52	54	56
	62,75	63,25	63,75	64,25	64,75	65,25

## Benodigheden

- Naaigaren
- Contrasterende stof: max. 45 cm
- Versteving: max. 35 cm
- Boordstof (breedte 70 cm): max. 35 cm
- Stof (breedte 140 cm): zie tabel

Maat	34-40	42-50	52-56
Stoflengte (in cm)	140	155	215

## Onze stof

Wij kozen voor de sweater een stof van 90% katoen en 5% elastaan en voor de kraag een broderie anglaise van 100% katoen.

## Extra stofadvies


Wij gebruiken een lichte sweaterstof (type french terry) voor de sweater en een broderiekatoen voor het kraagje. Maar je kunt werkelijk alle kanten op met deze stof zolang je de mouwboorden en zoomboord maar met rekbare stof (bij voorkeur boordstof) afwerkt.

## Patroondelen

Knip de patroondelen volgens de aangeduide frequentie uit de stof.

A	voorpand: 1x aan stofvouw
B	ruggand: 1x aan stofvouw
C	mouw boven: 2x aan stofvouw
D	mouw onder: 2x aan stofvouw
E	zoomboord: 2x aan stofvouw, uit boordstof
F	polsboord: 2x uit boordstof
G	kraag: 4x uit contrasterende stof
H	kraagboord: 2x uit contrasterende stof

### **Let op!**

Vouw de stof dubbel om een patroondeel 2x uit de stof te knippen. Leg  tegen de stofvouw zodat je 1 symmetrisch deel bekomt.

## Naadwaarde

Deze naadwaarden zijn voorzien rond de patroondelen wanneer je de 'cutline' hebt aangevinkt bij 'layers'.

A, B, C, D, E	MV/MR: 0 cm (aan stofvouw) - rondom: 1 cm
F, G, H	rondom: 1 cm

### **Let op!**

Vergeet niet om alle merktekens die aangegeven zijn op het patroon over te nemen op de stof door middel van knipjes en rijgdraad.

## Verstevingen

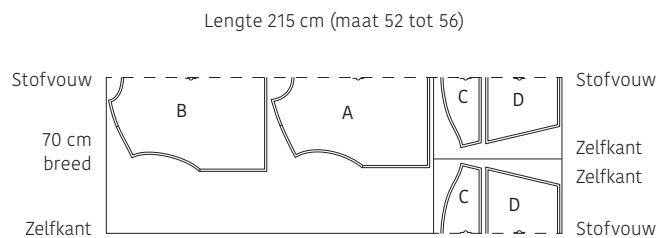
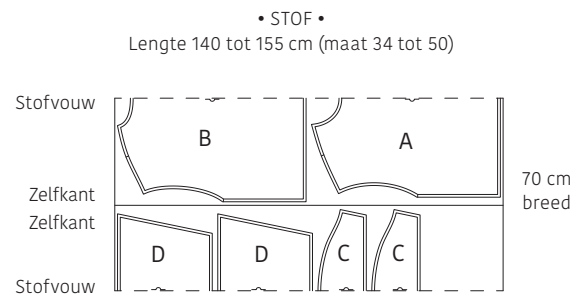
Verstevig deze delen door ze te bekleden met plakvlies.

G	2 delen (gespiegeld) helemaal
---	-------------------------------

## Patroondelen op de stof

### Let op!

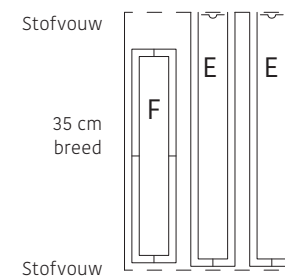
Dit is een knipplan voor stoffen met een standaardbreedte van 140 cm. Maak je dit model in de stof uit de La Maison Victor-collectie, kijk dan bij de stoffen op onze website voor het knipplan dat bij de desbetreffende LMV-stof hoort, want de stofbreedte hiervan kan verschillend zijn.



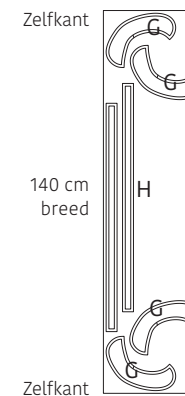
### Let op!

Voor maat 34 tot 50 vouw je de stof met dubbele stofvouw om alle delen uit te knippen.  
Voor maat 52 tot 56 vouw je de stof met enkele stofvouw om de delen A en B uit te knippen.  
Hervouw de resterende stof met dubbele stofvouw om de delen C en D uit te knippen.

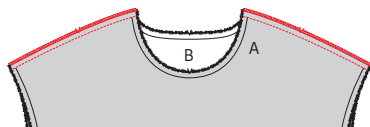
• BOORDSTOF •  
Lengte max. 35 cm (maat 34 tot 56)



• CONTRASTERENDE STOF •  
Lengte max. 45 cm (maat 34 tot 56)

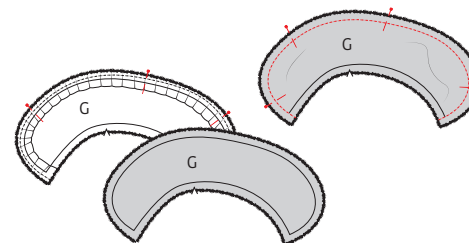


## Werkbeschrijving



### 1 Schouderaden

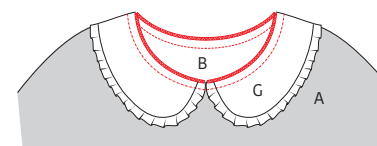
Speld de schouderaden van het voorpand (A) en het rugpand (B) met de goede kanten op elkaar en stik vast. Werk de naad af met een zigzagsteek of overlock en strijk de naad naar A toe.



Speld H met de goede kant op de goede kant van het verstevigde kraagdeel (G), met de open rand op de buitenrand van G, het begin en einde van H op de hoekpunten van de kraag. Speld hierover het niet-verstevigde kraagdeel (de onderkraag) met de goede kanten op elkaar en stik de gebogen rand. Dun de naadwaarde uit en keer de kraag met de goede kant naar buiten. Strijk de kraag plat. Herhaal deze stappen met beide andere delen G en het andere deel H.

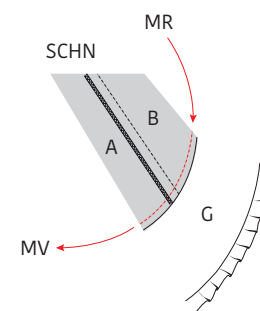
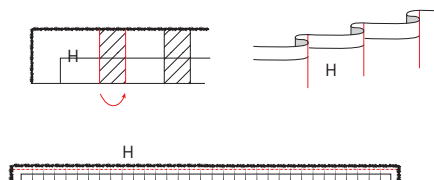
### 2 Kraag

Vouw de kraagboord (H) dubbel in de breedte (goede kanten naar buiten) en strijk de boord. Duid de vouwpunten van de kraagboord aan als volgt: zet een streepje met uitstrijkbare pen of fijn krijt op 2,5 cm van de korte rand. Zet nog een streepje op 1 cm van het vorige streepje. Herhaal nu verder door telkens eerst op 1,5 cm een streepje te zetten en vervolgens op 1 cm van het vorige streepje. Herhaal tot op 2,5 cm van het andere korte uiteinde van de halsboord.



Speld de kraag aan de hals van het werkstuk, met de bovenkraag van G op de averechtse kant van A/B en de punten op respectievelijk het MV-punt en het MR-punt van A en B. Let erop dat de randen van H vooraan en achteraan zeker tegen elkaar liggen. Stik vast en werk de halsrand af met een zigzagsteek of overlock. Strijk de naadwaarde naar A/B toe.

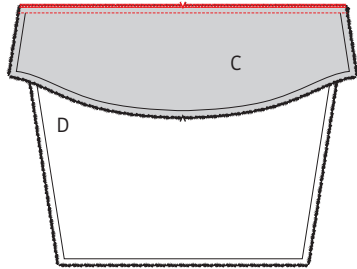
Speld de eerste twee merktekens op elkaar en vouw deze plooi naar rechts. Maak zo alle plooiën in de rand en stik vast in de naadwaarde. Heb je al wat meer ervaring? Dan kun je de plooiën ook vormen tijdens het stikken.



Stik de onderliggende naadwaarde van kraag en werkstuk vast aan A/B op 5 mm van de naad van A/B/G. Strijk de kraag naar de goede kant van het werkstuk en strijk de halsrand in vorm.

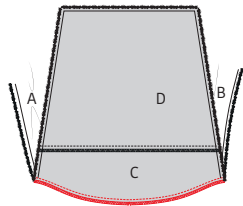
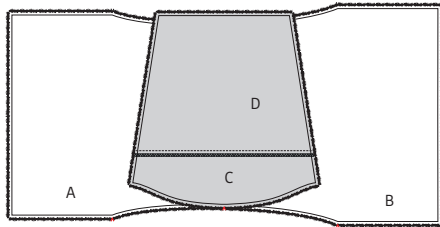
#### Tip!

Wil je liever een gewone halsboord, meet dan op je papieren patroon de lengte van je volledige halsuitsnijding (exclusief naadwaarde), vermenigvuldig dit met 80% à 85% en teken een strook van deze lengte met een breedte van 2 cm (voeg rondom 1 cm naadwaarde toe). Knip deze strook uit boordstof en bevestig dit aan je halsrand op dezelfde manier zoals aangegeven bij de polsboord in stap 4.

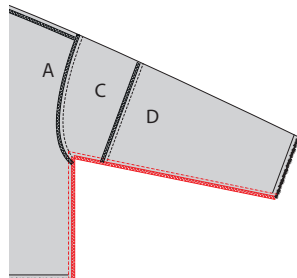


### 3 Mouwen en zijnaden

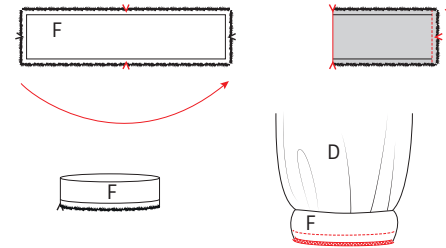
Leg de mouw boven (C) en de mouw onder (D) met de goede kanten op elkaar en stik vast. Werk de naad af met een zigzagsteek of overlock en strijk de naad naar C toe.



Leg C op het werkstuk met de goede kanten op elkaar en speld de kop van de mouw aan de armuitsnijding van het werkstuk. Speld de merktekens op elkaar, het enkele merkteken duidt de voorkant van de mouw aan, het dubbele merkteken de rugkant. Stik vast en werk deze naad af met een zigzagsteek of overlock. Strijk de naad naar C toe. Doe nu hetzelfde met de andere mouw aan de andere kant van het werkstuk.

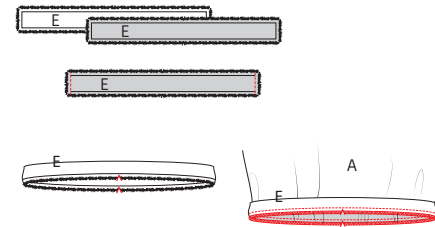


Leg het voor- en rugpand met de goede kanten op elkaar alsook de naden van C en D, en stik de onderarm- en zijnaden. Werk de naad af met een zigzagsteek of overlock en strijk de zijnaad naar A toe.



### 4 Pols- en zoomboord

Vouw de polsboord (F) dubbel in de breedte met de goede kant van de stof naar binnen en stik de korte zijde. Strijk het naadje open. Vouw F nu dubbel in de hoogte met de goede kant van de stof naar buiten. Leg F met de onafgewerkte randen tegen de mouwzoom en stik vast met een rekbare steek. Zorg ervoor dat de merktekens en de naden overeenkomen. Rek F hierbij een beetje uit. Werk de naad daarna af met een zigzagsteek of overlock.



Speld de zijnaden van beide delen van de zoomboord (E) met de goede kanten op elkaar, stik vast en strijk de naden open. Bevestig de zoomboord op dezelfde wijze aan de zoom van het werkstuk als de mouwboord aan de mouw, de zijnaden van zoomboord en werkstuk liggen op elkaar.



### 5 Eindstrijk

Strijk het werkstuk netjes op en je bent klaar!

## Legende werkbeschrijving

-  Goede kant van de stof
-  Averechtse kant van de stof
-  Plakvlies
-  Plooi
-  Rijgen
-  Knippen
-  Achterkant rits
-  Ritssluiter
-  Strijken
-  Ritsluiting toe
-  Ritsluiting open
-  Bies-, biaislint goede kant
-  Bies-, biaislint averechtse kant
-  Knoop
-  Kopspelden
-  Knoopsgat
-  Vouwlijn
-  Stiklijn
-  Rijgdraad
-  Aanduiding naadwaarde
-  Stof zonder naadwaarde
-  Overlock / zigzagsteek
-  Merkteken
-  Knipjes

## Colofon

La Maison Victor is een uitgave van:



Roularta Media Group nv  
Meiboomlaan 33  
8800 Roeselare  
BTW BE 0434 278 896

**Voorzitter:** Rik De Nolf  
**Gedelegeerd bestuurder:** Xavier Bouckaert  
**Uitgever:** Karen Hellemans  
**Verantwoordelijke uitgever:** Sophie Van Iseghem  
p/a Meiboomlaan 33, 8800 Roeselare

**Business manager:** Lies Bresseel  
**Hoofdredacteur:** Ann De Tremerie

**Ontwerp en uitvoering patroon:** Evelien Cabie  
**Lay-out en illustraties:** Valerie Le Roi, Livina Stockmans  
**Fotografie:** Diane Hendrixx  
**Styling:** Siska Loraine

\* De patronen aangeboden bij dit magazine en via de eraan verbonden websites of digitale applicaties dienen alleen voor persoonlijk gebruik door de koper ervan; de patronen of de ermee vervaardigde stukken mogen op geen enkele wijze aan derden worden ter beschikking gesteld, verkocht of op enige wijze commercieel worden aangewend.

\* Deze publicatie is bedoeld om verkocht te worden tegen de opgelegde verkoopprijs. In geen geval mag zij zonder uitdrukkelijke en voorafgaandelijke toestemming van de uitgever in huur worden gegeven of opgenomen in een leesportefeuille. Door de aankoop zelf verbindt iedere koper zich ertoe deze clausule na te leven op straf van schadevergoeding.

\* Dit magazine is auteursrechtelijk beschermd.  
Wilt u artikels scannen, digitaal opslaan, drukken, kopiëren, of commercieel gebruiken?  
Neem contact op met Ann.Van.De.Walle@roularta.be  
Info over uw rechten op [www.presscopyrights.be](http://www.presscopyrights.be).

## Praat een mondje mee!

**Beleg** Het patroondeel dat je gebruikt om randen af te werken, bijvoorbeeld aan de hals- of armuitsnijding, ritsluiting of middenvoor.

**Bies / biais** Een smallere strook stof of lint dat je aan of rond de af te werken rand stikt. Een bies is in rechtdraad, biais is in schuindraad geknipt.

**Dubbelen** De omtrekranden van twee stofdelen (of één dubbelgevouwen stofdeel) met de goede kanten op elkaar aan elkaar stikken en keren.

**Hechten** Het stiksel aan begin en einde vastmaken door drie steekjes naar achteren en weer naar voren te geven.

**Merken** Dit kan door een klein knipje te geven in de omtrek van de stof op belangrijke plaatsen (inzetpunten mouwen, vouwlijnen, plooiën ...). Alle belangrijke punten of lijnen binnenin het patroon, zoals neepeindpunten, plaatsen waar een knoop, knoopsgat, zak, klep ... komt, worden met een rijgdraad gemerkt.

**MR of middenrug** De lijn die het midden van de rugkant van het lichaam aanduidt.

**MV of middenvoor** De lijn die het midden van de voorkant van het lichaam aanduidt.

**Naadband** Strook plakvlies van 1, 1,5 of 2 cm breed. Dit gebruik je om rechte naden (zoals schouderaden) te verstevigen langs de averechtse kant om uitrekken tegen te gaan.

**Naadwaarde** Een extra hoeveelheid aangeknippte stof die nodig is om twee delen aan elkaar te stikken. De waarden zijn afhankelijk van de afwerkingsmethode van het kledingstuk.

**Nepen/coupenaden** Door de stof op sommige plaatsen gedeeltelijk te vouwen en te stikken, creëer je meer vorm in het kledingstuk. Deze vouwen noemen we nepen (BE) of couponaden (NL).

**Overlocken** Met een overlockmachine de rafelranden afsnijden en afwerken met een overlocksteek om het rafelen tegen te gaan.

**Pat/polopat** Een overlappende knoopsgatsluiting die niet tot aan de zoom reikt, maar stopt in het midden van een pand. Wordt meestal gebruikt aan de halslijn.

**Persen** Met een strijkijzer en een (vochtige) doek de stof goed aandrukken, om bij voorbeeld mooie, platte naden of duidelijke vouwen te verkrijgen. Bij het persen beweeg je het strijkijzer niet of nauwelijks.

**Persvoet** Het onderdeel van de stikmachine waaron-

der de stoflagen 'geperst' zitten en getransporteerd worden.

**Persvoetbreedte** Stikken op 'persvoetbreedte' betekent dat je de rand van de persvoet langs de naad of de te bestikken rand laat lopen.

**Plakvlies** Of kleefvoering. Dit is een vlies dat je op de averechtse kant van een bepaald deel van een kledingstuk strijkt ter versteviging, bijvoorbeeld in het geval van een tailleband, beleg of kraag.

**Rijgen** Met een naainaald en rijggaren verschillende stoflagen aan elkaar naaien met een grote steek, of bepaalde patroonlijnen op de stof overbrengen.

**Stofvouw** De vouw van de stof wanneer je deze dubbelvouwt.

**Toegifte of overwijdte** Extra ruimte die in het patroon voorzien is bovenop de zuivere lichaamsmaten omwille van bewegingsvrijheid en draagcomfort.

**Uitdunnen** Een deel van de naadwaarde wegnippen om teveel dikte op één plaats te vermijden. In hoeken knip je de naadwaarde schuin af om ze mooi te kunnen keren.

**Vorbmand** Strook plakvlies van 1 cm breed, in schuine richting geknipt en verstevigd met een kettendraadje. Dit gebruik je om ronde lijnen (zoals hals- en armuitsnijding) te verstevigen om uitrekken tegen te gaan en om een mooie vorm te garanderen.

**Zelfkant** Rand van de stof in de richting van de lengtedraden.

### Gebruikte afkortingen

VP: voorpand  
RP: rugpand  
RVP: rechtersvoorpand  
LVP: linkersvoorpand  
RRP: rechtersrugpand  
LRP: linkersrugpand  
MV: middenvoor  
MR: middenrug  
ZN: zijnaad  
IZ: inzetstuk  
TB: tailleband  
SN: schoudernaad  
LK: linker kant  
RK: rechter kant