

MOEILIJKHEID



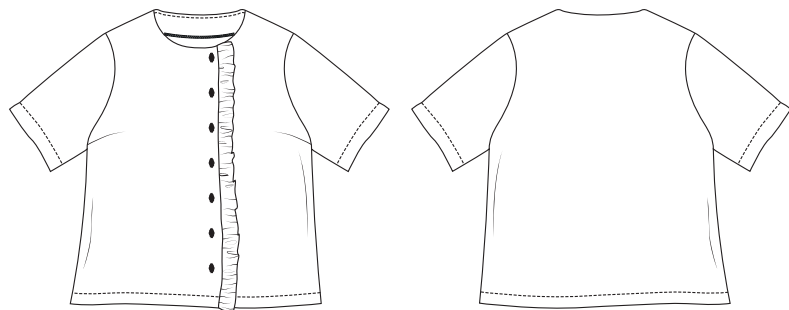
Emery

BLOUSE

LA MAISON
Victor

Model

Maat 34 tot 56



Deze tabel geeft de lengte van dit kledingstuk aan.

Maat	34	36	38	40	42	44
Middenruglengte (in cm)	56,5	57	58,5	59	60,5	61
	46	48	50	52	54	56
	62,5	63	63,5	64	64,5	65

Benodigheden

- Naaigaren
- Knopen (diam. 12 mm): 6 (maat 34 tot 46) - 7 (maat 48 tot 56)
- Versteving: max. 35 cm
- Stof (breedte 140 cm): zie tabel

Maat	34-44	46-56
Stoflengte (in cm)	170	205

Onze stof

Wij kozen voor een lichte stof van 100% viscose.

Extra stofadvies


Wij gebruikten een lichte viscose maar voor deze blouse kun je alle kanten op. Laat enkel de dikke stoffen links liggen omdat deze niet mooi rimpelen. Ook stoffen met veel rek zijn minder geschikt omdat ze de pasvorm beïnvloeden.

Patroondelen

Knip de patroondelen volgens de aangeduide frequentie uit de stof.

A	voorpand rechts: 1x
B	voorpand links: 1x
C	rugpand: 1x aan stofvouw
D	mouw: 2x
E	beleg RVP: 1x
F	beleg LVP: 1x
G	beleg RP: 1x aan stofvouw
H	ruffleboord: 1x

Let op!

Vouw de stof dubbel om een patroondeel 2x uit de stof te knippen. Leg  tegen de stofvouw zodat je 1 symmetrisch deel bekomt.

Naadwaarde

Deze naadwaarden zijn voorzien rond de patroondelen wanneer je de 'cutline' hebt aangevinkt bij 'layers'.

A, B, D	zoom: 3 cm - rondom: 1 cm
C	MR: 0 cm (aan stofvouw) - zoom: 3 cm - rondom: 1 cm
E, F, H	rondom: 1 cm
G	MR: 0 cm (aan stofvouw) - rondom: 1 cm

Let op!

Vergeet niet om alle merktekens die aangegeven zijn op het patroon over te nemen op de stof door middel van knipjes en rijgdraad.

Verstevigen

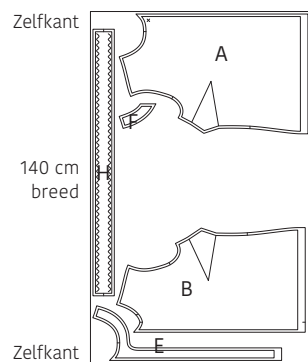
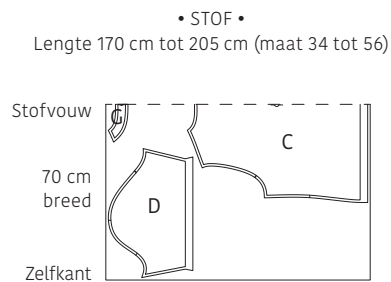
Verstevig deze delen door ze te bekleden met plakvlies.

E, F, G	helemaal
---------	----------

Patroondelen op de stof

Let op!

Dit is een knipplan voor stoffen met een standaardbreedte van 140 cm. Maak je dit model in de stof uit de La Maison Victor-collectie, kijk dan bij de stoffen op onze website voor het knipplan dat bij de desbetreffende LMV-stof hoort, want de stofbreedte hiervan kan verschillend zijn.

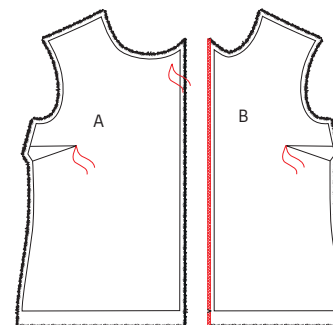


Let op!

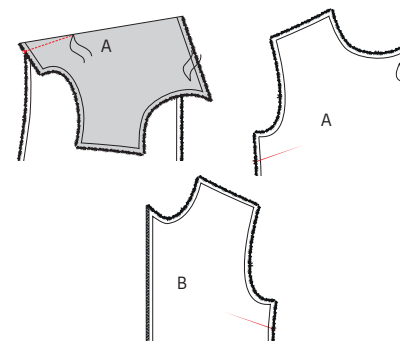
Knip patroondelen C, G en D uit dubbelgevouwen stof en de overige patroondelen uit opengevouwen stof zoals aangegeven op de stofplannen.

Werkbeschrijving

1 Voorpand

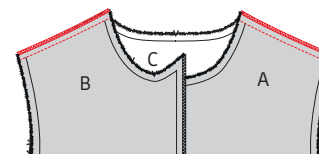


Duid de merktekens in het voorpand rechts (A) en het voorpand links (B) aan met een rijgdraad. Werk de voornaad van B af met een zigzagsteek of overlock.

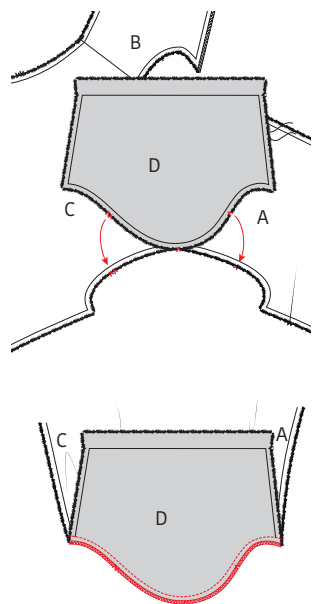


Vouw de merktekens in de zijnaad van A met de goede kanten op elkaar om de borstneep/coupenaad te stikken. Stik vanaf de merktekens op niets uit naar het rijgdraadje. Strijk de borstneep/coupenaden naar beneden. Doe dit ook voor de borstneep/coupenaad in B.

2 Schouderaden

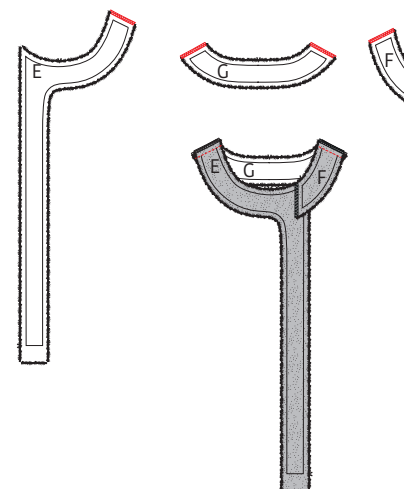


Speld de schouderaden van A en het rugpand (C) met de goede kanten op elkaar en stik vast. Werk de schoudernaad af met een zigzagsteek of overlock en strijk de naad naar A toe. Doe dit ook met de schoudernaad van B en C.



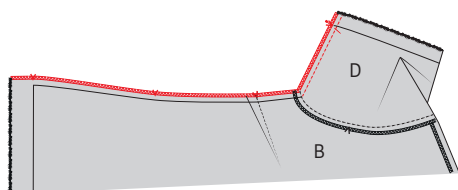
3 Mouwen

Leg de mouw (D) op het werkstuk met de goede kanten op elkaar en speld de kop van de mouw vast aan de armuitsnijding van het werkstuk. Speld eerst de merktekens op elkaar. Het enkele merkteken duidt de voorkant aan, het dubbele de rugkant, het middelste de schoudernaad. Stik vast en werk deze naad af met een zigzagsteek of overlock. Doe nu hetzelfde met de andere mouw aan de andere kant van het werkstuk.



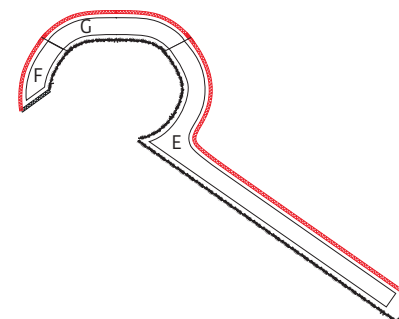
5 Ruffleboord en beleg

Werk de korte kanten van het beleg RVP (E), beleg LVP (F) en beleg RP (G) af met een zigzagsteek of overlock. Speld de korte bovenrand van E op deze van G met de goede kanten op elkaar en stik vast. Strijk de naad open. Herhaal deze stap met de korte bovenrand van F en G.

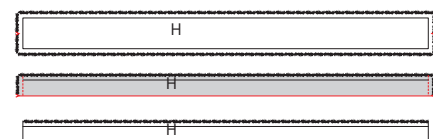


4 Zijnaden

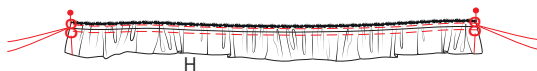
Speld de zijnaden van A en B op deze van C en de onderarmnaad van D met de goede kanten op elkaar. Stik de onderarmnaad en de zijnaad vast. Werk de naad af met een zigzagsteek of overlock en strijk de naad naar het voorpand toe.



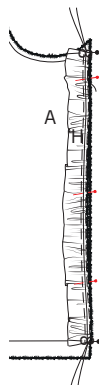
Werk de buitenrand van het beleg af met een zigzagsteek of overlock.



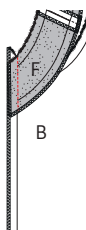
Vouw de ruffleboord (H) in de breedte dubbel met de goede kanten op elkaar en stik de korte kanten dicht. Knip de hoekjes bij, keer H met de goede kant naar buiten en strijk de vouwlijn.



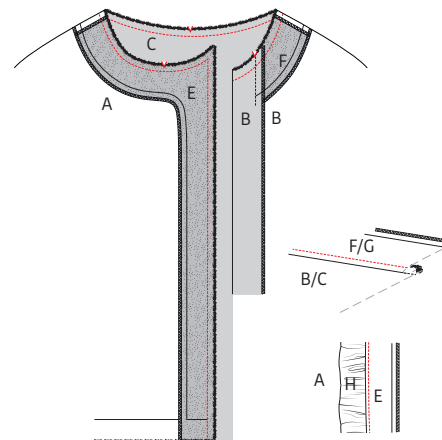
Rimpel de open dubbele rand als volgt: geef twee evenwijdige stiksels aan de open rand met grote steeklengte en zonder te hechten, door alle lagen heen. Trek voorzichtig aan de uiteinden van de loshangende draden zodat de stof gaat rimpelen. Verdeel de rimpels tot H even lang is als de zijrand van A (zonder naadwaarde en zoomwaarde). Zet de uiteinden van de rimpeldraden vast door ze in 8-vorm rond een speldje te draaien.



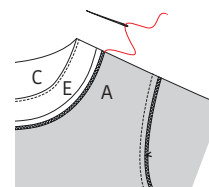
Speld H met de open rand vast op de rand van de goede kant van A zoals aangegeven op de tekening.



Speld en stik ook de nog losse korte kant van F aan de bovenrand van B. Strijk de naad naar F toe.

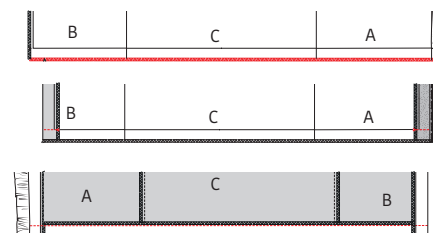


Speld nu de binnenrand (niet-overlockte rand) van het beleg aan het werkstuk. Je zult zien dat de aangeknipte knopenpat van B automatisch omvouwt naar de averechtse kant. H zit hierbij gesandwichd tussen beleg en werkstuk. Stik rondom vast (dus ook MV) en dun de naadwaarde uit. Strijk de naad aan de hals naar het beleg toe en stik het beleg vast aan de onderliggende naadwaarde op 2 mm van de naad. Keer het beleg naar de averechtse kant van het werkstuk en strijk de halsrand en de voorranden mooi in vorm.

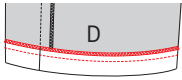


Naai het beleg met enkele steekjes handmatig vast aan de schouderaden van het werkstuk.

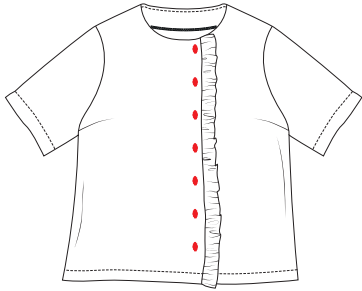
6 Zoom en knopen



Werk de zoom van het werkstuk af met een zigzagsteek of overlock. Speld de aangesneden knopenpat van B om naar de goede kant van het werkstuk en stik vast op 3 cm van de onderrand. Speld nu ook de onderrand van E op A (goede kanten op elkaar) en stik eveneens vast op 3 cm van de onderrand. Vouw de aangesneden knopenpat en E terug naar de goede kant van het werkstuk en strijk de voornaad van B en A. Strijk de nog losse zoom van het werkstuk om en stik vast.



Werk ook de mouwzomen van D af met een zigzagsteek of overlock. Strijk de zomen om naar de averechtse kant en stik vast.



Maak knoopsgaten in A, naai de knopen vast op B, let erop dat het beleg naar de averechtse kant gevouwen is. De positie van de bovenste knoop is aangeduid met een rijgdraadje, verdeel de overige knopen op gelijke afstand.



7 Eindstrijk

Strijk het werkstuk netjes op en je bent klaar!

Legende werkbeschrijving

-  Goede kant van de stof
-  Averechtse kant van de stof
-  Plakvlies
-  Plooi
-  Rijgen
-  Knippen
-  Achterkant rits
-  Ritssluiter
-  Strijken
-  Ritsluiting toe
-  Ritsluiting open
-  Bies-, biaislint goede kant
-  Bies-, biaislint averechtse kant
-  Knoop
-  Kopspelden
-  Knoopsgat
-  Vouwlijn
-  Stiklijn
-  Rijgdraad
-  Aanduiding naadwaarde
-  Stof zonder naadwaarde
-  Overlock / zigzagsteek
-  Merkteken
-  Knipjes

Colofon

La Maison Victor is een uitgave van:



Roularta Media Group nv
Meiboomlaan 33
8800 Roeselare
BTW BE 0434 278 896

Voorzitter: Rik De Nolf
Gedelegeerd bestuurder: Xavier Bouckaert
Uitgever: Karen Hellemans
Verantwoordelijke uitgever: Sophie Van Iseghem
p/a Meiboomlaan 33, 8800 Roeselare

Business manager: Lies Bresseel
Hoofdredacteur: Ann De Tremerie

Ontwerp en uitvoering patroon: Evelien Cabie
Lay-out en illustraties: Valerie Le Roi, Livina Stockmans
Fotografie: Diane Hendrixx
Styling: Siska Loraine

* De patronen aangeboden bij dit magazine en via de eraan verbonden websites of digitale applicaties dienen alleen voor persoonlijk gebruik door de koper ervan; de patronen of de ermee vervaardigde stukken mogen op geen enkele wijze aan derden worden ter beschikking gesteld, verkocht of op enige wijze commercieel worden aangewend.

* Deze publicatie is bedoeld om verkocht te worden tegen de opgelegde verkoopprijs. In geen geval mag zij zonder uitdrukkelijke en voorafgaandelijke toestemming van de uitgever in huur worden gegeven of opgenomen in een leesportefeuille. Door de aankoop zelf verbindt iedere koper zich ertoe deze clausule na te leven op straf van schadevergoeding.

* Dit magazine is auteursrechtelijk beschermd.
Wilt u artikels scannen, digitaal opslaan, drukken, kopiëren, of commercieel gebruiken?
Neem contact op met Ann.Van.De.Walle@roularta.be
Info over uw rechten op www.presscopyrights.be.

Praat een mondje mee!

Beleg Het patroondeel dat je gebruikt om randen af te werken, bijvoorbeeld aan de hals- of armuitsnijding, ritsluiting of middenvoor.

Bies / biais Een smallere strook stof of lint dat je aan of rond de af te werken rand stikt. Een bies is in rechtdraad, biais is in schuindraad geknipt.

Dubbelen De omtrekranden van twee stofdelen (of één dubbelgevouwen stofdeel) met de goede kanten op elkaar aan elkaar stikken en keren.

Hechten Het stiksel aan begin en einde vastmaken door drie steekjes naar achteren en weer naar voren te geven.

Merken Dit kan door een klein knipje te geven in de omtrek van de stof op belangrijke plaatsen (inzetpunten mouwen, vouwlijnen, plooiën ...). Alle belangrijke punten of lijnen binnenin het patroon, zoals neepeindpunten, plaatsen waar een knoop, knoopsgat, zak, klep ... komt, worden met een rijgdraad gemerkt.

MR of middenrug De lijn die het midden van de rugkant van het lichaam aanduidt.

MV of middenvoor De lijn die het midden van de voorkant van het lichaam aanduidt.

Naadband Strook plakvlies van 1, 1,5 of 2 cm breed. Dit gebruik je om rechte naden (zoals schouderaden) te verstevigen langs de averechtse kant om uitrekken tegen te gaan.

Naadwaarde Een extra hoeveelheid aangeknippte stof die nodig is om twee delen aan elkaar te stikken. De waarden zijn afhankelijk van de afwerkingsmethode van het kledingstuk.

Nepen/coupenaden Door de stof op sommige plaatsen gedeeltelijk te vouwen en te stikken, creëer je meer vorm in het kledingstuk. Deze vouwen noemen we nepen (BE) of couponaden (NL).

Overlocken Met een overlockmachine de rafelranden afsnijden en afwerken met een overlocksteek om het rafelen tegen te gaan.

Pat/polopat Een overlappende knoopsgatsluiting die niet tot aan de zoom reikt, maar stopt in het midden van een pand. Wordt meestal gebruikt aan de halslijn.

Persen Met een strijkijzer en een (vochtige) doek de stof goed aandrukken, om bij voorbeeld mooie, platte naden of duidelijke vouwen te verkrijgen. Bij het persen beweeg je het strijkijzer niet of nauwelijks.

Persvoet Het onderdeel van de stikmachine waaron-

der de stoflagen 'geperst' zitten en getransporteerd worden.

Persvoetbreedte Stikken op 'persvoetbreedte' betekent dat je de rand van de persvoet langs de naad of de te bestikken rand laat lopen.

Plakvlies Of kleefvoering. Dit is een vlies dat je op de averechtse kant van een bepaald deel van een kledingstuk strijkt ter versteviging, bijvoorbeeld in het geval van een tailleband, beleg of kraag.

Rijgen Met een naainaald en rijggaren verschillende stoflagen aan elkaar naaien met een grote steek, of bepaalde patroonlijnen op de stof overbrengen.

Stofvouw De vouw van de stof wanneer je deze dubbelvouwt.

Toegifte of overwijdte Extra ruimte die in het patroon voorzien is bovenop de zuivere lichaamsmaten omwille van bewegingsvrijheid en draagcomfort.

Uitdunnen Een deel van de naadwaarde wegknippen om teveel dikte op één plaats te vermijden. In hoeken knip je de naadwaarde schuin af om ze mooi te kunnen keren.

Vorbmand Strook plakvlies van 1 cm breed, in schuine richting geknipt en verstevigd met een kettingdraadje. Dit gebruik je om ronde lijnen (zoals hals- en armuitsnijding) te verstevigen om uitrekken tegen te gaan en om een mooie vorm te garanderen.

Zelfkant Rand van de stof in de richting van de lengtedraden.

Gebruikte afkortingen

VP: voorpand
RP: rugpand
RVP: rechtersvoorpand
LVP: linkersvoorpand
RRP: rechtersrugpand
LRP: linkersrugpand
MV: middenvoor
MR: middenrug
ZN: zijnaad
IZ: inzetstuk
TB: tailleband
SN: schoudernaad
LK: linker kant
RK: rechter kant