

MOEILIJKHEID



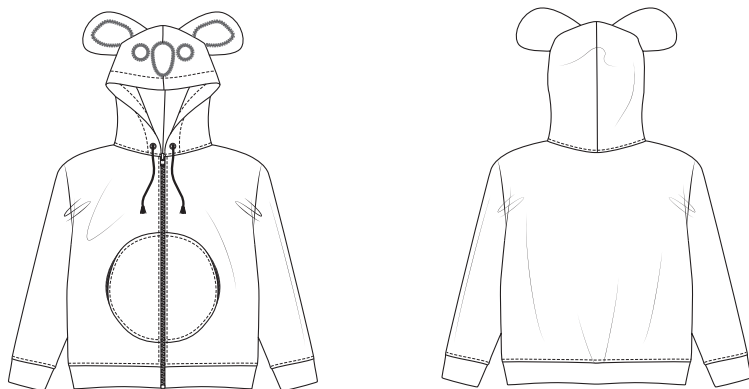
Koala

HOODIE

LA MAISON
Victor

Model

Maat 92 tot 176



Deze tabel geeft de lengte van dit kledingstuk aan.

Maat	92	98	104	110	116
Middenruglengte (in cm)	34,5	39,5	39,5	44,5	44,5
	122-128	134-140	146-152	158-164	170-176
	50	55	60,5	65,5	71

Benodigheden

- Naaigaren
- Boordstof: 30 cm
- Restje stevig plakvlies of volumevlies voor de buitenoren
- Naadband
- Restjes stof voor binnenoortjes, oogjes en neus
- Deelbare rits: zie tabel
- Koord: 110 cm
- Metalen ringetjes: 2
- Dunnere tricotstof voor de capuchonvoering: 45 cm
- Stof (breedte 140 cm): zie tabel

Maat	92-116	122-152	158-176
Stoflengte (in cm)	90	115	150

Maat	92	98-104	110-116	122-128
Ritslengte (in cm)	30	35	40	45
	134-140	146-152	158-164	170-176
	50	55	60	65

Onze stof

Wij gebruiken een gemoltonneerde sweaterstof met gekleurde metaaldraad. De voering van de capuchon bestaat uit een dunnere tricotstof en voor de mouw- en zoomboorden namen we boordstof. De binnenoortjes zijn uit corduroy gemaakt en de neus en oogjes uit een viltachtige mantelstof.

Extra stofadvies

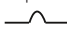
Dit patroon moet in een rekbaar tricotstof gemaakt worden. Als je een dikke gemoltonneerde sweaterstof hebt gekozen, raden we je aan om de voering van de capuchon in een andere dunnere tricot te maken. Heb je een French terry of punta gekozen, dan kan de capuchonvoering in dezelfde stof gemaakt worden.

Patroondelen

Knip de patroondelen volgens de aangeduide frequentie uit de stof.

A	voorpand: 2x
B	zak VP: 2x
C	rugpand: 1x aan stofvouw
D	mouw: 2x
E	zoomboord VP: 2x (in boordstof)
F	zoomboord RP: 1x (in boordstof)
G	mouwboord: 2x (in boordstof)
H	capuchon voor: 2x
I	capuchon achter: 2x
J	voering capuchon: 2x
K	buitenoer: 4x
L	binnenoer: 2x (in roze)
M	neus: 1x (in donkergrijs)
N	oog: 2x (in donkergrijs)

Let op!

Vouw de stof dubbel om een patroondeel 2x uit de stof te knippen. Leg  tegen de stofvouw zodat je 1 symmetrisch deel bekomt.

Naadwaarde

Deze naadwaarden zijn voorzien rond de patroondelen wanneer je de 'cutline' hebt aangevinkt bij 'layers'.

A, B, D, E, F, G, H, I, J, K, L	rondom: 1 cm
C	MR: 0 cm (aan stofvouw) – rondom: 1 cm
M, N	rondom: 0 cm

Let op!

Vergeet niet om alle merktekens die aangeduid zijn op het patroon over te nemen op de stof door middel van knipjes en rijgdraad.

Verstevigen

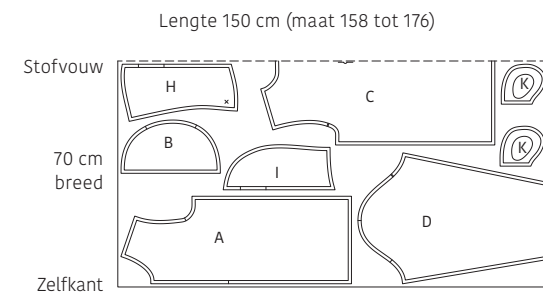
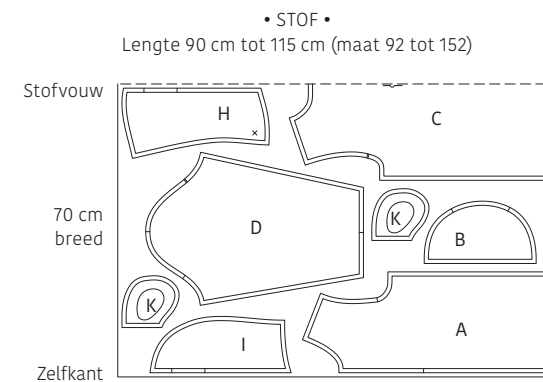
Verstevig deze delen door ze te bekleden met plakvlies.

A	naadband aan MV om de rek uit de stof te halen
H	restje plakvlies op de plaats van de metalen ringetjes
K	2 delen helemaal met stevig plakvlies of volumevlies

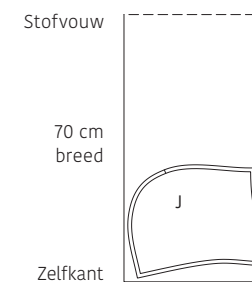
Patroondelen op de stof

Let op!

Dit is een knipplan voor stoffen met een standaardbreedte van 140 cm. Maak je dit model in de stof uit de La Maison Victor-collectie, kijk dan bij de stoffen op onze website voor het knipplan dat bij de desbetreffende LMV-stof hoort, want de stofbreedte hiervan kan verschillend zijn.



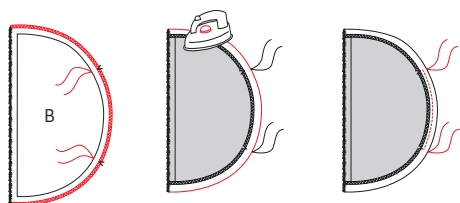
• VOERING •
Lengte 45 cm (maat 92 tot 176)



Werkbeschrijving

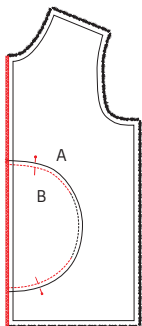
Belangrijk!

Stik rekbare stoffen met een stretchsteek en zigzag de randen daarna, of gebruik de 4-draads stretch-veiligheidssteek op je overlockmachine, deze steek stikt én overlockt tegelijkertijd.



1 Zak voorpand

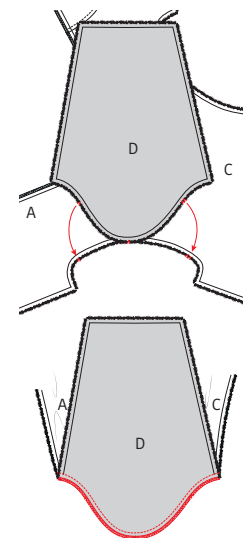
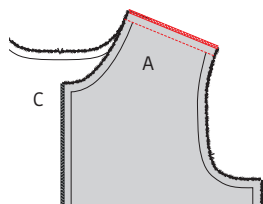
Duid met rijgdraadjes de merktekens aan op beide delen zak VP (B). Zigzag of overlock de gebogen randen van B. Strijk de overlocksteek om naar de averechtse kant. Stik de naadwaarde vast tussen de merktekens, dit wordt de zakopening.



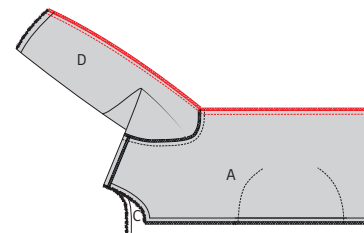
Speld de delen B op de voorpanden (A). De bovenkant van B leg je precies gelijk met het merkteken in de MV-naad van A. Stik B rondom vast op 0,5 cm, behalve aan de zakopening. Werk de MV-naad af met een zigzagsteek of overlock.

2 Schouernaden en mouw

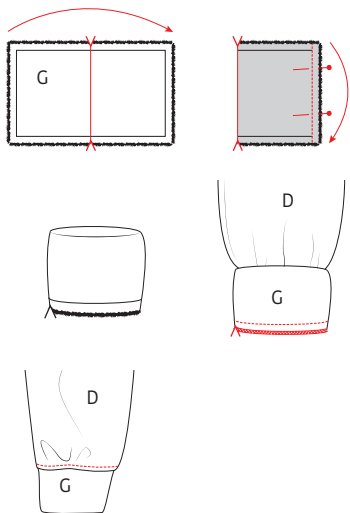
Speld en stik de schouernaden van beide delen A aan het rugpand (C) met de goede kanten op elkaar. Zigzag of overlock de naad en strijk de naad naar A toe.



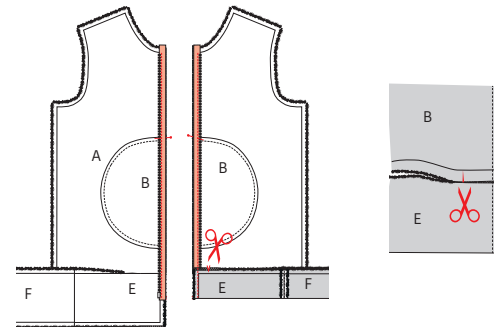
Speld en stik de kop van de mouw (D) aan de armuitsnijding van A+C met de goede kanten op elkaar. De dubbele knipjes duiden de rugkant aan, de enkele de voorkant. Het merkteken bovenaan E leg je gelijk met de schouernaad. Werk de naad af met een zigzagsteek of overlock. Strijk de naad naar de mouw toe.



Speld nu de zij- en onderarmnaden van het werkstuk met de goede kanten op elkaar en stik in één keer dicht. Zigzag of overlock de naad en strijk de naad naar het voorpand toe.

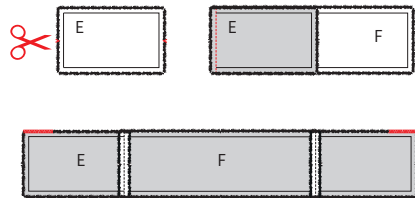


Speld en stik de korte zijden van de mouwboord (G) met de goede kanten op elkaar. Strijk het naadje open. Strijk G vervolgens dubbel en speld de rafelranden aan de mouwzoom langs de goede kant. Laat de naden en merktekens van D en G overeenkomen. De boord is kleiner dan de zoom. Rek G dus uit terwijl je hem rondom vaststikt. Zigzag of overlock de naad. Strijk de naad naar het werkstuk toe. Geef een doorstikking op D op 0,5 cm van de naad.

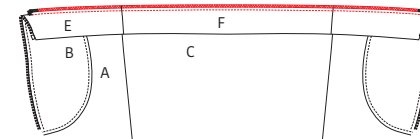


Speld de ritslinten op de MV-naad van het werkstuk. De rand van het ritslint leg je gelijk met de MV-naad; zorg er ook voor dat de ritstandjes 1 cm onder de halslijn beginnen. De onderkant van de rits komt gelijk te liggen met het knipje in E. Duid op beide ritslinten de positie van de zak aan, zodat de zakken mooi op dezelfde hoogte worden gestikt ten opzichte van elkaar. Vouw de onderste helft van E om over de rits en stik nu de rits vast vanaf de vouwlijn van E tot aan de halslijn. Geef vervolgens langs de averechtse kant van het werkstuk een dwarse knip in de naadwaarde op 2,5 cm van de MV-rand.

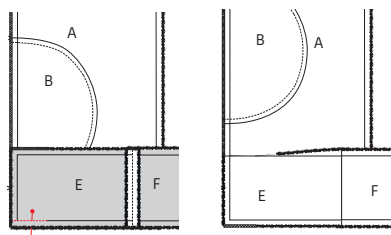
3 Boorden en rits



Speld en stik de zoomboorden VP (E) aan weerszijden van zoomboord RP (F). Strijk de naadjes naar F toe. Geef een knipje in het midden van de korte zijde van E. Leg de zoomboord voor je met de averechtse kant naar boven. Geef een overlock- of zigzagstiksel van ongeveer 5 cm aan de bovenste rand van beide delen E.

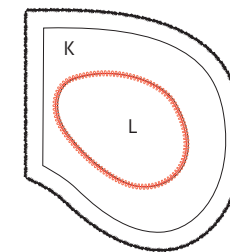


Keer de hoek om zodat de goede kant van E naar buiten ligt en speld de randen van E aan de zoomrand van het werkstuk. Speld en stik vanaf de knip en dan helemaal rondom. Werk de naad af met een zigzagsteek of overlock. Strijk de naad naar boven.

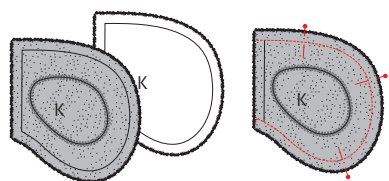


Speld de onderste rand aan de zoomrand van het werkstuk met de goede kanten op elkaar, en stik zo'n 5 cm vast op 1 cm van de onderrand. Vouw E daarna naar beneden.

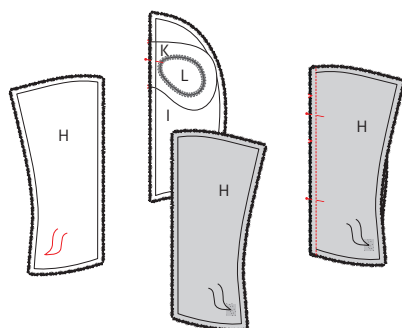
4 Capuchon



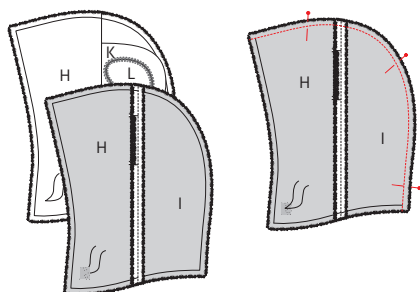
Positioneer de binnenoren (L) op de twee verstevigde buitenoren (K) en kleef ze vast met wondertape. Stik L rondom vast met een klein zigzagstiksel met korte steeklengte.



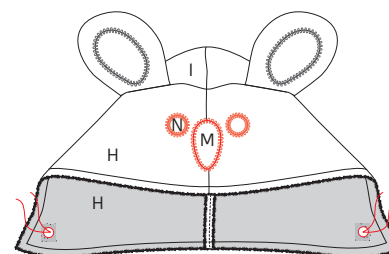
Speld de versterkte delen K op de niet-versterkte delen K en stik de ronde rand vast. Dun de naadwaarde uit en knip kleine driehoekjes uit de naadwaarde, zodat je de ronde rand mooi kunt keren. Keer binnenstebuiten en strijk plat.



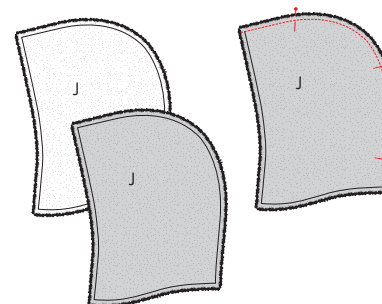
Duid met een rijgdraadje het merkteken in H aan. Speld K op capuchon achter (I) tussen de merktekens. Beide panden liggen met de goede kant naar boven. Speld capuchon voor (H) hierbovenop met de goede kant naar onderen. Stik alle stoflagen vast. Strijk de naad open en dun de naadwaarde van het oortje dat tussen deze naad zit uit.



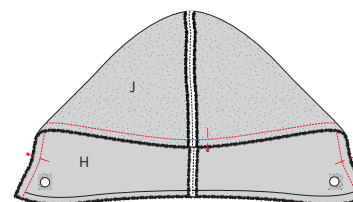
Leg beide capuchondelen (H+I) met de goede kanten op elkaar en stik de gebogen rand. Strijk deze naad open. Knip eventueel driehoekjes uit de naadwaarde in de ronding als je een dikke stof gebruikt.



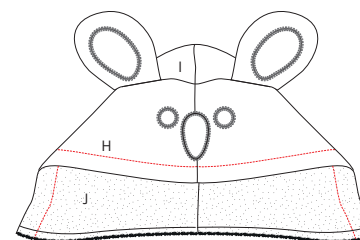
Positioneer de neus (M) en de ogen (N) op de voorzijde van de capuchon. Let erop dat er minstens 4 cm tussen M en de rand van de stof zit. Kleef de deeltjes M en N vast met wondertape en stik ze vast met een klein zigzagstiksel met korte steeklengte. Breng metalen ringetjes aan op de merktekens.

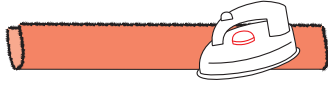


Speld en stik de voeringdelen van de capuchon (J) met de goede kanten op elkaar. Strijk de naad open.

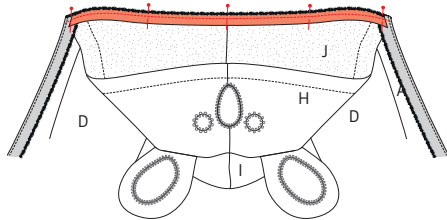


Speld en stik de buitenranden van de capuchon in voeringstof (J) en de capuchon in buitenstof (H) met de goede kanten op elkaar. Strijk de naad naar J toe en geef een tegenstiksel vlak naast de naad op J zodat de naadwaarde vasthangt. Keer de capuchon met de goede kant naar buiten en strijk de naad netjes plat. Geef een stiksel op 3 cm van de rand zodat je een tunnel maakt voor het koordje.

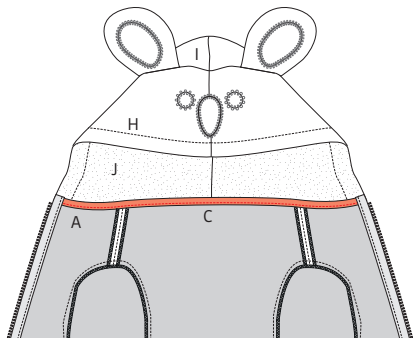
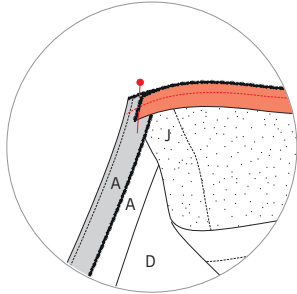




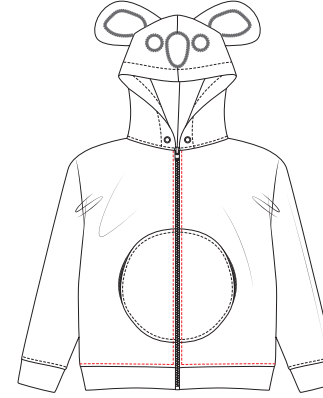
Vouw het voorgestreekt biaislint helemaal open en strijk het vervolgens dubbel.



Speld de onderkant van de capuchon aan de halslijn van het werkstuk. Zorg ervoor dat de merktekens van MR en de schouderaden overeenkomen. Vouw aan MV het ritslint om over de rand van de capuchon. Speld de rafelrand van het biaislint aan de halslijn bovenop de capuchon en het omgevouwen ritslint. Stik nu vast door alle stoflagen heen. Dun daarna de naadwaarde uit en knip het hoekje weg. Keer het hoekje om en duw het netjes uit.



Strijk het biaislint naar onderen en speld vast. Stik het biaislint vast langs de averechtse kant van het werkstuk tot op 0,5 cm voor de MV-naad.



Stik vervolgens verder langs de goede kant van het werkstuk naast de rits. Stik op 0,5 cm naast de rits. Vervolg het stiksel ook onderaan aan de zoomboord. Stik hier op 0,5 cm boven de naad van de zoomboord.



5 Eindstrijk

Rijg het koordje door de tunnel van de capuchon. Strijk het werkstuk netjes op en je bent klaar!

Legende werkbeschrijving

-  Goede kant van de stof
-  Averechtse kant van de stof
-  Plakvlies
-  Plooi
-  Rijgen
-  Knippen
-  Achterkant rits
-  Ritssluiter
-  Strijken
-  Ritsluiting toe
-  Ritsluiting open
-  Bies-, biaislint goede kant
-  Bies-, biaislint averechtse kant
-  Knoop
-  Kopspelden
-  Knoopsgat
-  Vouwlijn
-  Stiklijn
-  Rijgdraad
-  Aanduiding naadwaarde
-  Stof zonder naadwaarde
-  Overlock / zigzagsteek
-  Merkteken
-  Knipjes

Colofon

La Maison Victor is een uitgave van:



Roularta Media Group nv
Meiboomlaan 33
8800 Roeselare
BTW BE 0434 278 896

Voorzitter: Rik De Nolf
Gedelegeerd bestuurder: Xavier Bouckaert
Uitgever: Karen Hellemans
Verantwoordelijke uitgever: Sophie Van Iseghem
p/a Meiboomlaan 33, 8800 Roeselare

Business manager: Lies Bresseel
Hoofdredacteur: Ann De Tremerie

Ontwerp en uitvoering patroon: Britt Guetens
Lay-out en illustraties: Valerie Le Roi, Livina Stockmans
Fotografie: Diane Hendrixx
Styling: Siska Loraine

* De patronen aangeboden bij dit magazine en via de eraan verbonden websites of digitale applicaties dienen alleen voor persoonlijk gebruik door de koper ervan; de patronen of de ermee vervaardigde stukken mogen op geen enkele wijze aan derden worden ter beschikking gesteld, verkocht of op enige wijze commercieel worden aangewend.

* Deze publicatie is bedoeld om verkocht te worden tegen de opgelegde verkoopprijs. In geen geval mag zij zonder uitdrukkelijke en voorafgaandelijke toestemming van de uitgever in huur worden gegeven of opgenomen in een leesportefeuille. Door de aankoop zelf verbindt iedere koper zich ertoe deze clausule na te leven op straf van schadevergoeding.

* Dit magazine is auteursrechtelijk beschermd.
Wilt u artikels scannen, digitaal opslaan, drukken, kopiëren, of commercieel gebruiken?
Neem contact op met Ann.Van.De.Walle@roularta.be
Info over uw rechten op www.presscopyrights.be.

Praat een mondje mee!

Beleg Het patroondeel dat je gebruikt om randen af te werken, bijvoorbeeld aan de hals- of armuitsnijding, ritsluiting of middenvoor.

Bies / biais Een smallere strook stof of lint dat je aan of rond de af te werken rand stikt. Een bies is in rechtdraad, biais is in schuindraad geknipt.

Dubbelen De omtrekranden van twee stofdelen (of één dubbelgevouwen stofdeel) met de goede kanten op elkaar aan elkaar stikken en keren.

Hechten Het stiksel aan begin en einde vastmaken door drie steekjes naar achteren en weer naar voren te geven.

Merken Dit kan door een klein knipje te geven in de omtrek van de stof op belangrijke plaatsen (inzetpunten mouwen, vouwlijnen, plooiën ...). Alle belangrijke punten of lijnen binnenin het patroon, zoals neepeindpunten, plaatsen waar een knoop, knoopsgat, zak, klep ... komt, worden met een rijgdraad gemerkt.

MR of middenrug De lijn die het midden van de rugkant van het lichaam aanduidt.

MV of middenvoor De lijn die het midden van de voorkant van het lichaam aanduidt.

Naadband Strook plakvlies van 1, 1,5 of 2 cm breed. Dit gebruik je om rechte naden (zoals schouderaden) te verstevigen langs de averechtse kant om uitrekken tegen te gaan.

Naadwaarde Een extra hoeveelheid aangeknippte stof die nodig is om twee delen aan elkaar te stikken. De waarden zijn afhankelijk van de afwerkingsmethode van het kledingstuk.

Nepen/coupenaden Door de stof op sommige plaatsen gedeeltelijk te vouwen en te stikken, creëer je meer vorm in het kledingstuk. Deze vouwen noemen we nepen (BE) of couponaden (NL).

Overlocken Met een overlockmachine de rafelranden afsnijden en afwerken met een overlocksteek om het rafelen tegen te gaan.

Pat/polopat Een overlappende knoopsgatsluiting die niet tot aan de zoom reikt, maar stopt in het midden van een pand. Wordt meestal gebruikt aan de halslijn.

Persen Met een strijkijzer en een (vochtige) doek de stof goed aandrukken, om bij voorbeeld mooie, platte naden of duidelijke vouwen te verkrijgen. Bij het persen beweeg je het strijkijzer niet of nauwelijks.

Persvoet Het onderdeel van de stikmachine waaron-

der de stoflagen 'geperst' zitten en getransporteerd worden.

Persvoetbreedte Stikken op 'persvoetbreedte' betekent dat je de rand van de persvoet langs de naad of de te bestikken rand laat lopen.

Plakvlies Of kleefvoering. Dit is een vlies dat je op de averechtse kant van een bepaald deel van een kledingstuk strijkt ter versteviging, bijvoorbeeld in het geval van een tailleband, beleg of kraag.

Rijgen Met een naainaald en rijggaren verschillende stoflagen aan elkaar naaien met een grote steek, of bepaalde patroonlijnen op de stof overbrengen.

Stofvouw De vouw van de stof wanneer je deze dubbelvouwt.

Toegifte of overwijdte Extra ruimte die in het patroon voorzien is bovenop de zuivere lichaamsmaten omwille van bewegingsvrijheid en draagcomfort.

Uitdunnen Een deel van de naadwaarde wegnippen om teveel dikte op één plaats te vermijden. In hoeken knip je de naadwaarde schuin af om ze mooi te kunnen keren.

Vorbmand Strook plakvlies van 1 cm breed, in schuine richting geknipt en verstevigd met een kettingdraadje. Dit gebruik je om ronde lijnen (zoals hals- en armuitsnijding) te verstevigen om uitrekken tegen te gaan en om een mooie vorm te garanderen.

Zelfkant Rand van de stof in de richting van de lengtedraden.

Gebruikte afkortingen

VP: voorpand
RP: rugpand
RVP: rechtersvoorpand
LVP: linkersvoorpand
RRP: rechtersrugpand
LRP: linkersrugpand
MV: middenvoor
MR: middenrug
ZN: zijnaad
IZ: inzetstuk
TB: tailleband
SN: schoudernaad
LK: linkerkant
RK: rechterkant