

MOEILIJKHEID
●○○○



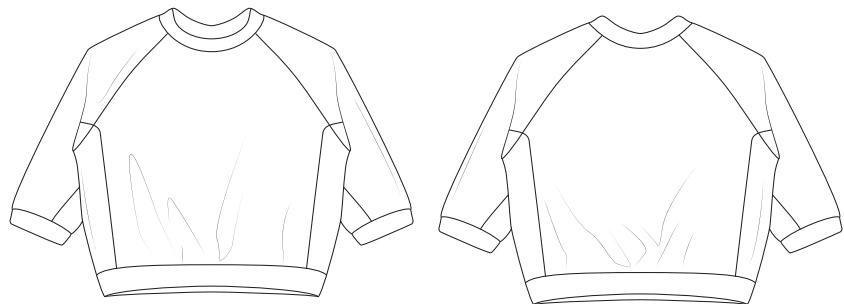
Viggo

TRUI

LA MAISON
Victor

Model

Maat 92 tot 176



Deze tabel geeft de lengte van dit kledingstuk aan.

Maat	92	98	104	110	116
Middenruglengte (in cm)	34,5	36,5	38	40	42
	122-128	134-140	146-152	158-164	170-176
	46	49,5	53,5	57,5	61,5

Benodigheden

- Naaigaren
- Boordstof: 30 cm
- Contraststof: zie tabel
- Stof (breedte 140 cm): zie tabel

Maat	92-116	122-176
Stoflengte (in cm)	60	135

Maat	92-116	122-176
Contraststof (in cm)	40	60

Onze stof

Wij gebruiken een combinatie van een katoentricot met brede ribbels en een zachte effen viscosetricot. Voor de boorden gebruiken we boordstof.

Extra stofadvies


Dit patroon kun je enkel in tricotstof maken. Voor de boorden kies je best boordstof. Je kunt de boorden indien gewenst ook uit dezelfde tricotstof maken als de andere panden. Let dan op de richting van de rekbaarheid en de hoeveelheid rek van de stof. Pas indien nodig de lengte van de patroondelen aan. Lees meer over perfect passende boorden op onze blog: www.lamaisonvictor.com/nl/het-geheim-van-mooi-passende-boorden.

Patroondelen

Knip de patroondelen volgens de aangeduide frequentie uit de stof.

A	voorpand: 1x aan stofvouw
B	rugpand: 1x aan stofvouw
C	mouw: 2x
D	zijstuk: 2x (in contraststof)
E	onderarmstuk: 2x (in contraststof)
F	halsboord: 1x
G	zoomboord: 1x aan stofvouw
H	mouwboord: 2x

Let op!

Vouw de stof dubbel om een patroondeel 2x uit de stof te knippen. Leg  tegen de stofvouw zodat je 1 symmetrisch deel bekomt.

Let op!

Vanaf maat 122 moet je deel G in twee knippen en niet aan de stofvouw leggen om het uit rondgebreide boordstof te kunnen knippen. Dit hoeft niet als je gewone tricotstof gebruikt voor de boorden.

Naadwaarde

Deze naadwaarden zijn voorzien rond de patroondelen wanneer je de 'cutline' hebt aangevinkt bij 'layers'.

A, B, G	MV/MR: 0 cm (aan stofvouw) – rondom: 1 cm
C, D, E, F, H	rondom: 1 cm

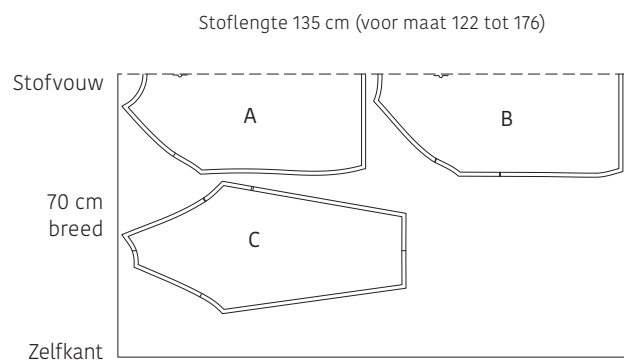
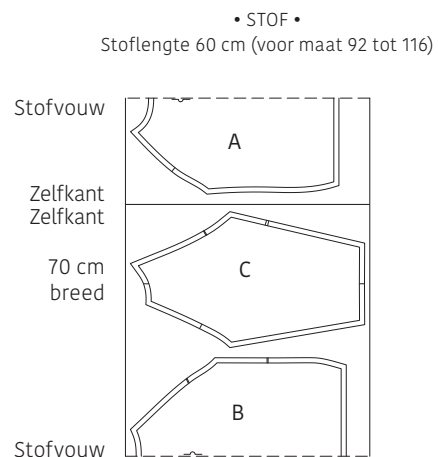
Let op!

Vergeet niet om alle merktekens die aangevinkt zijn op het patroon over te nemen op de stof door middel van knipjes en rijgdraad.

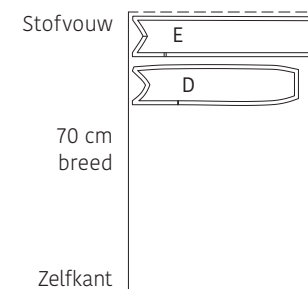
Patroondelen op de stof

Let op!

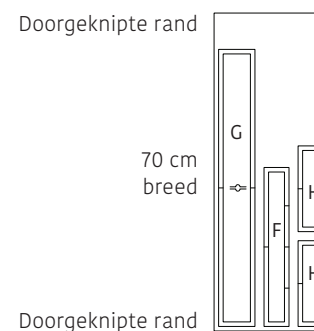
Dit is een knipplan voor stoffen met een standaardbreedte van 140 cm. Maak je dit model in de stof uit de La Maison Victor-collectie, kijk dan bij de stoffen op onze website voor het knipplan dat bij de desbetreffende LMV-stof hoort, want de stofbreedte hiervan kan verschillend zijn.



• CONTRASTSTOF •
Stoflengte 40 tot 60 cm (voor maat 92 tot 176)



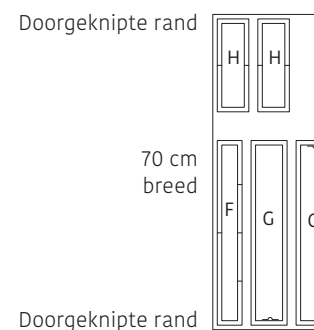
• BOORDSTOF •
Stoflengte 30 cm (voor maat 92 tot 116)



Let op!

Op de afbeelding liggen de patroondelen op enkele stof. Om dit stofplan te volgen, knip je rondgebreide boordstof open. Knip deel G 2x uit papier en kleef de delen aan elkaar aan de rand van de stofvouw. Knip ook deel H 2x uit papier.

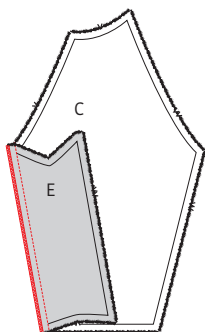
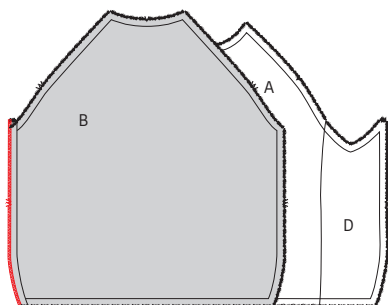
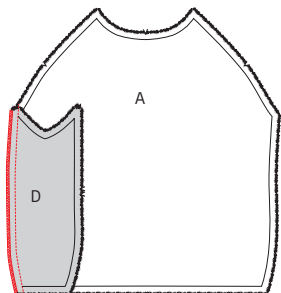
Stoflengte 30 cm (voor maat 122 tot 176)



Let op!

Vanaf maat 122 kun je deel G niet aan de stofvouw leggen wanneer je het uit rondgebreide boordstof wilt knippen. Voorzie dan aan de rand met het stofvuwsymbooltje 1 cm naadwaarde en knip het deel 2x uit de stof. Gebruik je gewone tricotstof voor de boorden met een volledige stofbreedte, dan kun je het deel wel aan de stofvouw leggen.

Werkbeschrijving



Belangrijk!

Stik rekbare stoffen met een stretchsteek en zigzag de randen daarna, of gebruik de 4-draads stretch-veiligheidssteek op je overlockmachine, deze steek stikt én overlockt tegelijkertijd.

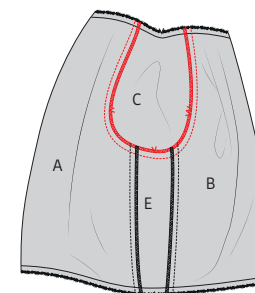
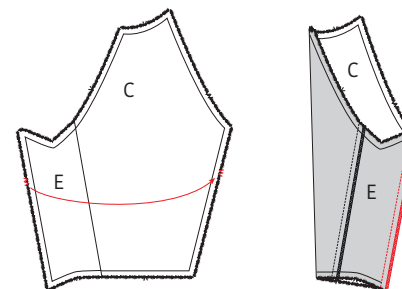
1 Voor- en rugpand

Speld en stik de zijkant van het zijstuk (D) zonder knipjes op de zijnaad van het voorpand (A) met de goede kanten op elkaar. Zigzag of overlock de naad. Strijk de naad naar D toe.

Speld en stik de andere zijkant van D met de twee knipjes op de zijnaad van het rugpand (B) met de goede kanten op elkaar. Zigzag of overlock de naad. Strijk de naad naar D toe.

2 Mouw

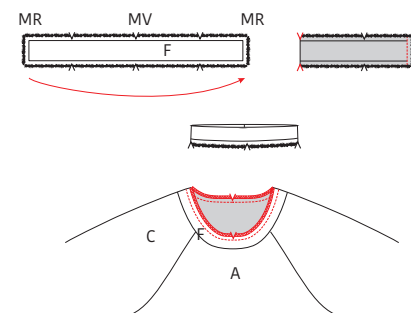
Speld en stik de zijkant van het onderarmstuk (E) zonder knipjes op de onderarmnaad van de mouw (C) zonder knipjes met de goede kanten op elkaar. Zigzag of overlock de naad. Strijk de naad naar E toe.



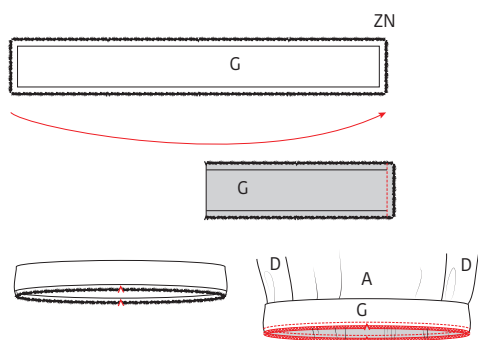
Speld en stik de andere kant van E op de andere kant van C met de goede kanten op elkaar. De dubbele knipjes duiden aan dat dit de rugkant van de mouw is. Strijk de naad naar E toe.

Leg de mouw met de goede kant naar buiten en het werkstuk (voor- en rugpand) met de goede kant naar binnen. Schuif de mouw in het werkstuk zodat je de raglannaden van mouw en werkstuk met de goede kanten op elkaar kunt spelden. Zorg ervoor dat de knipjes overeenkomen. De dubbele knipjes duiden de rugkant aan, de enkele knipjes de voorkant. En laat ook de naden van D en E netjes overeenkomen. Stik vast en zigzag of overlock de naad. Strijk de naad naar het werkstuk toe.

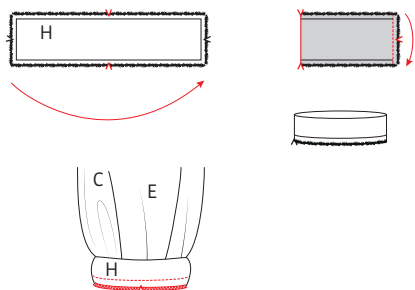
3 Boorden



Speld en stik de korte zijden van de halsboord (F) met de goede kanten op elkaar. Strijk het naadje open. Strijk F vervolgens dubbel en speld de rafelranden aan de halsuitsnijding van het werkstuk langs de goede kant. Het naadje speld je op MR, de knipjes van de schouderaden en MV laat je overeenkomen. De boord is kleiner dan de halsuitsnijding zodat hij mooi vlak gaat liggen tegen het lichaam. Stik rondom vast terwijl je F uitrekt. Zigzag of overlock de naad. Strijk de naad naar beneden.



Speld en stik de korte zijden van de zoomboord (G) met de goede kanten op elkaar. Strijk het naadje open. Strijk G vervolgens dubbel en speld de rafelranden aan de zoom van het werkstuk langs de goede kant. Het naadje speld je op een van de zijnaaden, het knipje van de stofvouw speld je op de andere zijnaad. Bepaal langs de voorzijde en rugzijde van G het midden en speld dit precies op de MV- en MR-knip van A en B. De boord is kleiner dan de zoom. Stik rondom vast terwijl je G uitrekt. Zigzag of overlock de naad. Strijk de naad naar het werkstuk toe.



Speld en stik de korte zijden van de mouwboord (H) met de goede kanten op elkaar. Strijk het naadje open. Strijk H vervolgens dubbel en speld de rafelranden aan de mouwzoom langs de goede kant. Het naadje speld je op het knipje van E. De knipjes in H speld je op de knipjes in C. De boord is kleiner dan de zoom. Stik rondom vast terwijl je H uitrekt. Zigzag of overlock de naad. Strijk de naad naar het werkstuk toe.



4 Eindstrijk

Strijk het werkstuk netjes op en je bent klaar!

Legende werkbeschrijving

-  Goede kant van de stof
-  Averechtse kant van de stof
-  Plakvlies
-  Plooi
-  Rijgen
-  Knippen
-  Achterkant rits
-  Ritssluiter
-  Strijken
-  Ritsluiting toe
-  Ritsluiting open
-  Bies-, biaislint goede kant
-  Bies-, biaislint averechtse kant
-  Knoop
-  Kopspelden
-  Knoopsgat
-  Vouwlijn
-  Stiklijn
-  Rijgdraad
-  Aanduiding naadwaarde
-  Stof zonder naadwaarde
-  Overlock / zigzagsteek
-  Merkteken
-  Knipjes

Colofon

La Maison Victor is een uitgave van:



Roularta Media Group nv
Meiboomlaan 33
8800 Roeselare
BTW BE 0434 278 896

Voorzitter: Rik De Nolf
Gedelegeerd bestuurder: Xavier Bouckaert
Uitgever: Karen Hellemans
Verantwoordelijke uitgever: Sophie Van Iseghem
p/a Meiboomlaan 33, 8800 Roeselare

Business manager: Lies Bresseel
Hoofdredacteur: Ann De Tremerie

Ontwerp en uitvoering patroon: Britt Guetens
Lay-out en illustraties: Valerie Le Roi, Livina Stockmans
Fotografie: Diane Hendrixx
Styling: Siska Loraine

* De patronen aangeboden bij dit magazine en via de eraan verbonden websites of digitale applicaties dienen alleen voor persoonlijk gebruik door de koper ervan; de patronen of de ermee vervaardigde stukken mogen op geen enkele wijze aan derden worden ter beschikking gesteld, verkocht of op enige wijze commercieel worden aangewend.

* Deze publicatie is bedoeld om verkocht te worden tegen de opgelegde verkoopprijs. In geen geval mag zij zonder uitdrukkelijke en voorafgaandelijke toestemming van de uitgever in huur worden gegeven of opgenomen in een leesportefeuille. Door de aankoop zelf verbindt iedere koper zich ertoe deze clausule na te leven op straf van schadevergoeding.

* Dit magazine is auteursrechtelijk beschermd.
Wilt u artikels scannen, digitaal opslaan, drukken, kopiëren, of commercieel gebruiken?
Neem contact op met Ann.Van.De.Walle@roularta.be
Info over uw rechten op www.presscopyrights.be.

Praat een mondje mee!

Beleg Het patroondeel dat je gebruikt om randen af te werken, bijvoorbeeld aan de hals- of armuitsnijding, ritsluiting of middenvoor.

Bies / biais Een smallere strook stof of lint dat je aan of rond de af te werken rand stikt. Een bies is in rechtdraad, biais is in schuindraad geknipt.

Dubbelen De omtrekranden van twee stofdelen (of één dubbelgevouwen stofdeel) met de goede kanten op elkaar aan elkaar stikken en keren.

Hechten Het stiksel aan begin en einde vastmaken door drie steekjes naar achteren en weer naar voren te geven.

Merken Dit kan door een klein knipje te geven in de omtrek van de stof op belangrijke plaatsen (inzetpunten mouwen, vouwlijnen, plooiën ...). Alle belangrijke punten of lijnen binnenin het patroon, zoals neepeindpunten, plaatsen waar een knoop, knoopsgat, zak, klep ... komt, worden met een rijgdraad gemerkt.

MR of middenrug De lijn die het midden van de rugkant van het lichaam aanduidt.

MV of middenvoor De lijn die het midden van de voorkant van het lichaam aanduidt.

Naadband Strook plakvlies van 1, 1,5 of 2 cm breed. Dit gebruik je om rechte naden (zoals schouderaden) te verstevigen langs de averechtse kant om uitrekken tegen te gaan.

Naadwaarde Een extra hoeveelheid aangeknippte stof die nodig is om twee delen aan elkaar te stikken. De waarden zijn afhankelijk van de afwerkingsmethode van het kledingstuk.

Nepen/coupenaden Door de stof op sommige plaatsen gedeeltelijk te vouwen en te stikken, creëer je meer vorm in het kledingstuk. Deze vouwen noemen we nepen (BE) of couponaden (NL).

Overlocken Met een overlockmachine de rafelranden afsnijden en afwerken met een overlocksteek om het rafelen tegen te gaan.

Pat/polopat Een overlappende knoopsgatsluiting die niet tot aan de zoom reikt, maar stopt in het midden van een pand. Wordt meestal gebruikt aan de halslijn.

Persen Met een strijkijzer en een (vochtige) doek de stof goed aandrukken, om bij voorbeeld mooie, platte naden of duidelijke vouwen te verkrijgen. Bij het persen beweeg je het strijkijzer niet of nauwelijks.

Persvoet Het onderdeel van de stikmachine waaron-

der de stoflagen 'geperst' zitten en getransporteerd worden.

Persvoetbreedte Stikken op 'persvoetbreedte' betekent dat je de rand van de persvoet langs de naad of de te bestikken rand laat lopen.

Plakvlies Of kleefvoering. Dit is een vlies dat je op de averechtse kant van een bepaald deel van een kledingstuk strijkt ter versteviging, bijvoorbeeld in het geval van een tailleband, beleg of kraag.

Rijgen Met een naainaald en rijggaren verschillende stoflagen aan elkaar naaien met een grote steek, of bepaalde patroonlijnen op de stof overbrengen.

Stofvouw De vouw van de stof wanneer je deze dubbelvouwt.

Toegifte of overwijdte Extra ruimte die in het patroon voorzien is bovenop de zuivere lichaamsmaten omwille van bewegingsvrijheid en draagcomfort.

Uitdunnen Een deel van de naadwaarde wegknippen om teveel dikte op één plaats te vermijden. In hoeken knip je de naadwaarde schuin af om ze mooi te kunnen keren.

Vormband Strook plakvlies van 1 cm breed, in schuine richting geknipt en verstevigd met een kettendraadje. Dit gebruik je om ronde lijnen (zoals hals- en armuitsnijding) te verstevigen om uitrekken tegen te gaan en om een mooie vorm te garanderen.

Zelfkant Rand van de stof in de richting van de lengtedraden.

Gebruikte afkortingen

VP: voorpand
RP: rugpand
RVP: rechtersvoorpand
LVP: linkersvoorpand
RRP: rechtersrugpand
LRP: linkersrugpand
MV: middenvoor
MR: middenrug
ZN: zijnaad
IZ: inzetstuk
TB: tailleband
SN: schoudernaad
LK: linkerkant
RK: rechterkant