

MOEILIJKHEID
●○○○



Mallo

BROEK

LA MAISON
Victor

Model

Maat 34 tot 56



Deze tabel geeft de lengte van dit kledingstuk aan.

Maat	34	36	38	40	42	44
Zijlengte (incl. tailleband) in cm	97,75	98,75	99,75	100,75	101,75	103
	46	48	50	52	54	56
	104	105	106	107,25	108,25	109,25

Maat	34	36	38	40	42	44
Tussenbeenlengte (in cm)	69,25	69,75	70,25	70,75	71,25	71,75
	46	48	50	52	54	56
	72,25	72,75	73,5	74	74,5	75

Benodigheden

- Naaigaren
- Touw: zie tabel
- Elastiek (breedte 1 cm): zie tabel
- Versteving: max. 5 cm
- Boordstof (breedte 70 cm): max. 55 cm (maat 34 tot 42) - max. 75 cm (maat 44 tot 56)
- Stof (breedte 140 cm): zie tabel

Maat	34-40	42	44-46	48-56
Stoflengte (in cm)	135	155	180	215

Maat	34	36	38	40	42	44
Koordlengte (in cm)	120	124	128	132	136	140
	46	48	50	52	54	56
	144	150	156	162	168	174

Maat	34	36	38	40	42	44
Elastieklengte (in cm)	216	228	240	252	264	270
	46	48	50	52	54	56
	282	301,5	321	340,5	360	379,5

Onze stof

Wij maakten de witte broek uit een stof van 40% bamboe, 40% katoen en 20% gerecycleerd polyester.

Extra stofadvies


Wij gebruikten een wat zwaardere stof, met sponseffect aan de binnenkant en streefzacht aan de buitenkant. Alle stoffen met rek zijn geschikt. Neem geen dunne jerseystof want die zal het model vervormen. Ook stoffen zonder rek zijn minder geschikt omdat de broek dan te klein zal uitvallen. Voor een opvallend effect kun je spelen met kleur, zoals bij onze gekleurde versie!

Patroondelen

Knip de patroondelen volgens de aangeduide frequentie uit de stof.

A	voorpand: 2x
B	rugpand: 2x
C	zijstrook: 2x
D	zak: 2x
E	zoomboord: 2x (uit boordstof)
F	tailleboord VP: 1x aan stofvouw (uit boordstof)
G	tailleboord RP: 1x aan stofvouw (uit boordstof)

Let op!

Vouw de stof dubbel om een patroondeel 2x uit de stof te knippen. Leg  tegen de stofvouw zodat je 1 symmetrisch deel bekomt.

Naadwaarde

Deze naadwaarden zijn voorzien rond de patroondelen wanneer je de 'cutline' hebt aangevinkt bij 'layers'.

A, B, C, D, E	rondom: 1 cm
F, G	MV/MR: 0 cm (aan stofvouw) - rondom: 1 cm

Let op!

Vergeet niet om alle merktekens die aangeduid zijn op het patroon over te nemen op de stof door middel van knipjes en rijgdraad.

Verstevigen

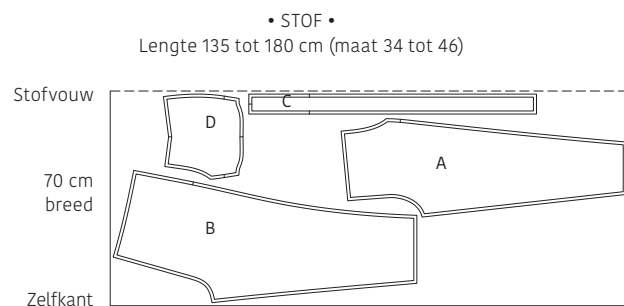
Verstevig deze delen door ze te bekleden met plakvlies.

F	stukje versteviging 2 x 2 cm ter hoogte van de knoopsgaten
---	--

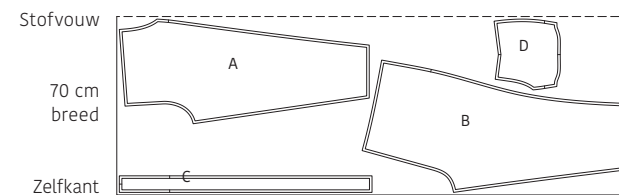
Patroondelen op de stof

Let op!

Dit is een knipplan voor stoffen met een standaardbreedte van 140 cm. Maak je dit model in de stof uit de La Maison Victor-collectie, kijk dan bij de stoffen op onze website voor het knipplan dat bij de desbetreffende LMV-stof hoort, want de stofbreedte hiervan kan verschillend zijn.

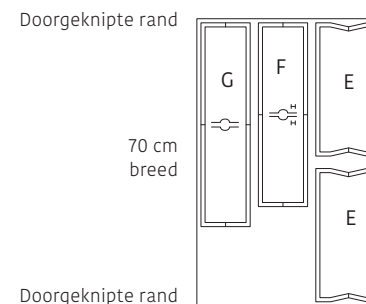


Lengte 215 cm (maat 48 tot 56)

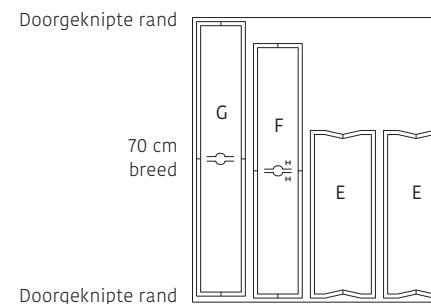


• BOORDSTOF •

Lengte max. 55 cm (maat 34 tot 42)



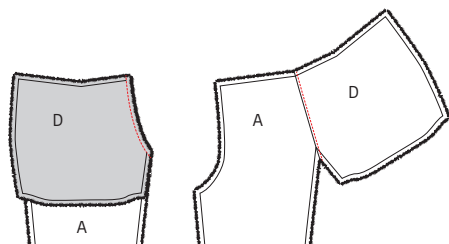
Lengte max. 75 cm (maat 44 tot 56)



Let op!

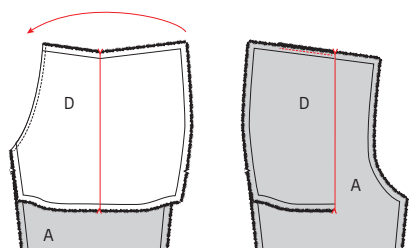
Op de afbeeldingen van de boordstof liggen de patroondelen op enkele stof. Om dit stofplan te volgen, knip je rondgebreide boordstof open. Knip deel F, G 2x uit papier en kleef de delen aan elkaar aan de rand van de stofvouw. Knip ook deel E 2x uit papier.

Werkbeschrijving

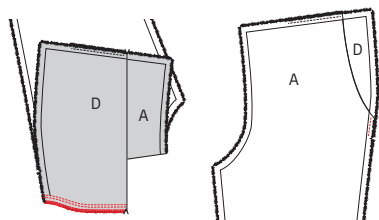


1 Zakken voorpand

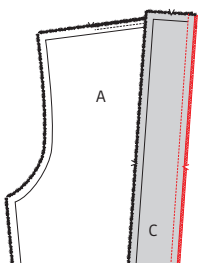
Leg de schuine zijde van de zak (D) en die van het voorpand (A) met de goede kanten op elkaar. Speld en stik vast. Strijk de naad naar D en geef een stiksel op D net naast de naad, zodat D vasthangt aan de onderliggende naadwaarde.



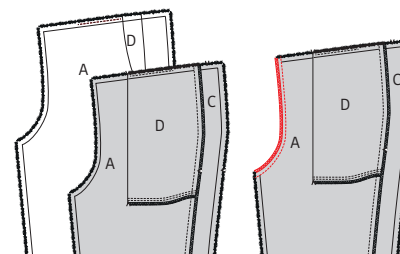
Vouw D naar de averechtse kant van A en daarna dubbel op de plaats van de merktekens boven- en onderaan. Stik het stukje bovennaad van de zak voorlopig vast in de naad.



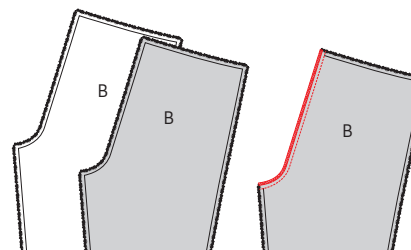
Vouw A uit de weg en stik de onderkant van D dicht met een dubbel stiksel. Werk de naad af met een zigzagsteek of overlock. Stik de zijrand een stukje vast in de naadwaarde. Herhaal alle voorgaande bewerkingen met de andere delen A en D.



Speld de zijnaad van de zijstrook (C) en A met de goede kanten en de merktekens op elkaar en stik vast. Werk de naad af met een zigzagsteek of overlock. Strijk de naad naar C toe.

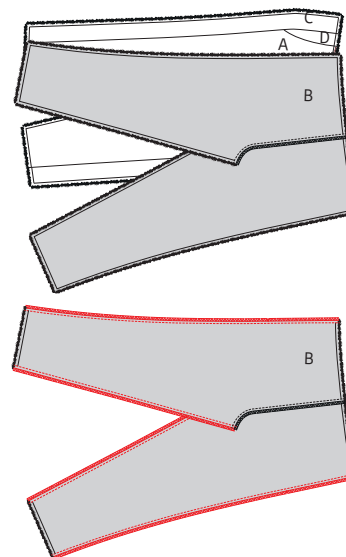


Speld de MV-naad van beide delen A met de goede kanten op elkaar en stik vast. Werk de naad af met een zigzagsteek of overlock. Strijk de naad naar rechts.

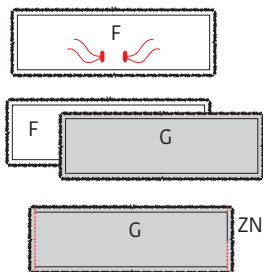


2 Rugpand

Speld de zitnaad van beide delen B met de goede kanten op elkaar en stik vast. Werk de naad af met een zigzagsteek of overlock. Strijk de naad naar rechts.

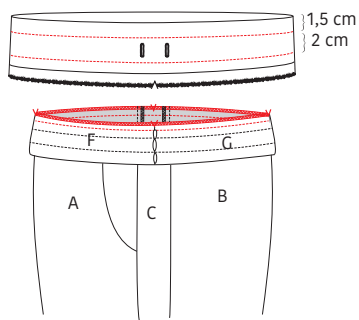


Speld de zijnaden van het rugpand (B) en de nog losse zijnaad van A/C met de goede kanten op elkaar en stik vast. Werk de naad af met een zigzagsteek of overlock. Strijk de naad naar C toe. Speld ook de tussenbeennaden met de goede kanten op elkaar, stik vast, werk de naad af met een zigzagsteek of overlock en strijk de naad naar A toe.

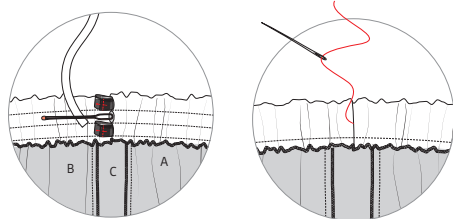


3 Tailleband

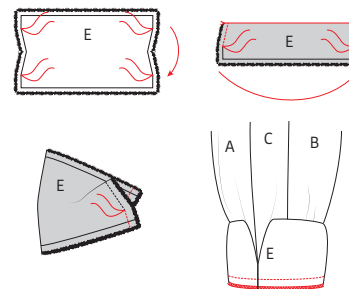
Duid het merkteken voor het knoopsgat aan in de tailleband VP (F) met een rijgdraadje. Maak op de aangeduide plaats twee verticale knoopsgaten van 1 cm hoogte. Speld de korte kanten van F op deze van de tailleband RP (G) met de goede kanten op elkaar en stik vast, maar laat een inrijgopening van 4 cm op 1 cm afstand van de bovenrand (kant weg van de rijgdraadjes). Strijk de naad open.



Vouw de tailleband dubbel in de hoogte met de averechtse kanten op elkaar. Stik rondom een sierstiksels op 1,5 cm van de vouw. Stik een tweede keer op 2 cm van dit stiksels. Speld de tailleband aan de taillenaad van het werkstuk met de goede kanten op elkaar, de naad ligt op het merkteken van C, de MR-merktekens op elkaar en de MV-merktekens op elkaar. De knoopsgaten liggen op A. Stik vast, rek de tailleband (niet de broek) hierbij een beetje uit. Werk de naad af met een zigzagsteek of overlock.



Rijg het lint in de middelste tunnel via de knoopsgaten in F. Knip het elastiek in drie gelijke delen. Rijg in elke tunnel een elastiek via de openingen aan de binnenkant van de tailleband in de zijnaad. Stik de korte kanten van het elastiek met 1 cm overlap aan elkaar, trek het elastiek in de tunnel en naai de inrijgopening met enkele steekjes handmatig dicht.



4 Zoomboord

Duid de merktekens in de zoomboord (E) aan met rijgdraad. Vouw E dubbel in de hoogte met de goede kanten op elkaar en stik de korte kanten dicht tot het rijgdraadje. Knip de hoekjes bij. Keer E met de goede kant naar buiten (duw de hoekjes uit) en strijk plat. Speld vervolgens de nog losse zijnaden met de goede kanten en de rijgdraadjes op elkaar en stik vast in de naad van de bovenrand tot het rijgdraadje (vouw het gestikte gedeelte hierbij wat opzij). Vouw vervolgens het gestikte gedeelte naar de andere kant zodat je ook de onderste naden van de onderkant tot het rijgdraadje kunt dichtstikken. Keer E met de goede kant naar buiten. Speld de zoomboord dubbelgevouwen met de goede kant op de goede kant van de pijp. De split ligt op de naad van A/C. Speld en stik rondom vast, rek E hierbij een beetje uit. Werk de naad af met een zigzagsteek of overlock en strijk de naad naar boven.



5 Eindstrijk

Strijk het werkstuk netjes op en je bent klaar!

Legende werkbeschrijving

-  Goede kant van de stof
-  Averechtse kant van de stof
-  Plakvlies
-  Plooi
-  Rijgen
-  Knippen
-  Achterkant rits
-  Ritssluiter
-  Strijken
-  Ritsluiting toe
-  Ritsluiting open
-  Bies-, biaislint goede kant
-  Bies-, biaislint averechtse kant
-  Knoop
-  Kopspelden
-  Knoopsgat
-  Vouwlijn
-  Stiklijn
-  Rijgdraad
-  Aanduiding naadwaarde
-  Stof zonder naadwaarde
-  Overlock / zigzagsteek
-  Merkteken
-  Knipjes

Colofon

La Maison Victor is een uitgave van:



Roularta Media Group nv
Meiboomlaan 33
8800 Roeselare
BTW BE 0434 278 896

Voorzitter: Rik De Nolf
Gedelegeerd bestuurder: Xavier Bouckaert
Uitgever: Karen Hellemans
Verantwoordelijke uitgever: Sophie Van Iseghem
p/a Meiboomlaan 33, 8800 Roeselare

Business manager: Lies Bresseel
Hoofdredacteur: Ann De Tremerie

Ontwerp en uitvoering patroon: Evelien Cabie
Lay-out en illustraties: Valerie Le Roi, Livina Stockmans
Fotografie: Felicia van Ham
Styling: Sarah Roelstraete

* De patronen aangeboden bij dit magazine en via de eraan verbonden websites of digitale applicaties dienen alleen voor persoonlijk gebruik door de koper ervan; de patronen of de ermee vervaardigde stukken mogen op geen enkele wijze aan derden worden ter beschikking gesteld, verkocht of op enige wijze commercieel worden aangewend.

* Deze publicatie is bedoeld om verkocht te worden tegen de opgelegde verkoopprijs. In geen geval mag zij zonder uitdrukkelijke en voorafgaandelijke toestemming van de uitgever in huur worden gegeven of opgenomen in een leesportefeuille. Door de aankoop zelf verbindt iedere koper zich ertoe deze clausule na te leven op straf van schadevergoeding.

* Dit magazine is auteursrechtelijk beschermd.
Wilt u artikels scannen, digitaal opslaan, drukken, kopiëren, of commercieel gebruiken?

Neem contact op met Ann.Van.De.Walle@roularta.be
Info over uw rechten op www.presscopyrights.be.

Praat een mondje mee!

Beleg Het patroondeel dat je gebruikt om randen af te werken, bijvoorbeeld aan de hals- of armuitsnijding, ritsluiting of middenvoor.

Bies / biais Een smallere strook stof of lint dat je aan of rond de af te werken rand stikt. Een bies is in rechtdraad, biais is in schuindraad geknipt.

Dubbelen De omtrekranden van twee stofdelen (of één dubbelgevouwen stofdeel) met de goede kanten op elkaar aan elkaar stikken en keren.

Hechten Het stiksel aan begin en einde vastmaken door drie steekjes naar achteren en weer naar voren te geven.

Merken Dit kan door een klein knipje te geven in de omtrek van de stof op belangrijke plaatsen (inzetpunten mouwen, vouwlijnen, plooiën ...). Alle belangrijke punten of lijnen binnenin het patroon, zoals neepeindpunten, plaatsen waar een knoop, knoopsgat, zak, klep ... komt, worden met een rijgdraad gemerkt.

MR of middenrug De lijn die het midden van de rugkant van het lichaam aanduidt.

MV of middenvoor De lijn die het midden van de voorkant van het lichaam aanduidt.

Naadband Strook plakvlies van 1, 1,5 of 2 cm breed. Dit gebruik je om rechte naden (zoals schouderaden) te verstevigen langs de averechtse kant om uitrekken tegen te gaan.

Naadwaarde Een extra hoeveelheid aangeknippte stof die nodig is om twee delen aan elkaar te stikken. De waarden zijn afhankelijk van de afwerkingsmethode van het kledingstuk.

Nepen/coupenaden Door de stof op sommige plaatsen gedeeltelijk te vouwen en te stikken, creëer je meer vorm in het kledingstuk. Deze vouwen noemen we nepen (BE) of couponaden (NL).

Overlocken Met een overlockmachine de rafelranden afsnijden en afwerken met een overlocksteek om het rafelen tegen te gaan.

Pat/polopat Een overlappende knoopsgatsluiting die niet tot aan de zoom reikt, maar stopt in het midden van een pand. Wordt meestal gebruikt aan de halslijn.

Persen Met een strijkijzer en een (vochtige) doek de stof goed aandrukken, om bij voorbeeld mooie, platte naden of duidelijke vouwen te verkrijgen. Bij het persen beweeg je het strijkijzer niet of nauwelijks.

Persvoet Het onderdeel van de stikmachine waaron-

der de stoflagen 'geperst' zitten en getransporteerd worden.

Persvoetbreedte Stikken op 'persvoetbreedte' betekent dat je de rand van de persvoet langs de naad of de te bestikken rand laat lopen.

Plakvlies Of kleefvoering. Dit is een vlies dat je op de averechtse kant van een bepaald deel van een kledingstuk strijkt ter versteviging, bijvoorbeeld in het geval van een tailleband, beleg of kraag.

Rijgen Met een naainaald en rijggaren verschillende stoflagen aan elkaar naaien met een grote steek, of bepaalde patroonlijnen op de stof overbrengen.

Stofvouw De vouw van de stof wanneer je deze dubbelvouwt.

Toegifte of overwijdte Extra ruimte die in het patroon voorzien is bovenop de zuivere lichaamsmaten omwille van bewegingsvrijheid en draagcomfort.

Uitdunnen Een deel van de naadwaarde wegknippen om teveel dikte op één plaats te vermijden. In hoeken knip je de naadwaarde schuin af om ze mooi te kunnen keren.

Vorbmand Strook plakvlies van 1 cm breed, in schuine richting geknipt en verstevigd met een kettingdraadje. Dit gebruik je om ronde lijnen (zoals hals- en armuitsnijding) te verstevigen om uitrekken tegen te gaan en om een mooie vorm te garanderen.

Zelfkant Rand van de stof in de richting van de lengtedraden.

Gebruikte afkortingen

VP: voorpand
RP: rugpand
RVP: rechtersvoorpand
LVP: linkervoorpand
RRP: rechtersrugpand
LRP: linkerrugpand
MV: middenvoor
MR: middenrug
ZN: zijnaad
IZ: inzetstuk
TB: tailleband
SN: schoudernaad
LK: linker kant
RK: rechter kant