

MOEILIJKHEID



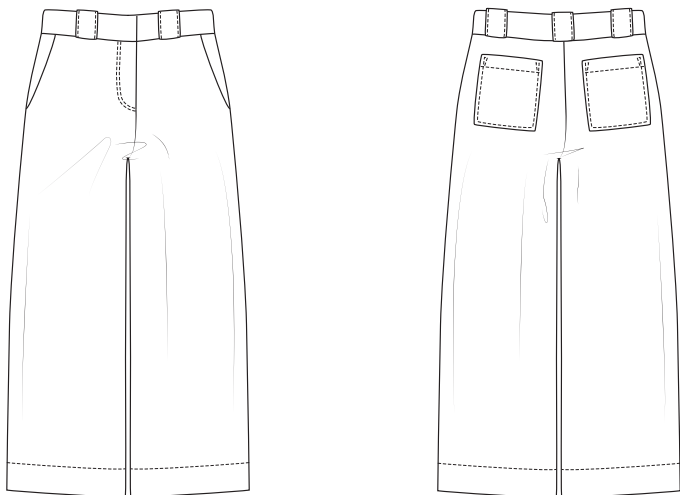
Turi

BROEK

LA MAISON
Victor

Model

Maat 30 tot 48



Deze tabel geeft de lengte van dit kledingstuk aan.

Maat	30	32	34	36	38
Tussenbeenlengte in cm	53,5	61,5	69,5	70,25	70,75
	40	42	44	46	48
	71,25	71,75	72,25	72,75	73,25

Maat	30	32	34	36	38
Zijlengte (incl. tailleband) in cm	80,5	89,5	98,5	99,5	100,5
	40	42	44	46	48
	101,5	102,5	103,75	104,75	105,75

Benodigheden

- Naaigaren
- Naadband: max. 40 cm
- Knoop (ø 16 mm): 1
- Knoop (ø 12 mm): 3
- Plakvlies: max. 40 cm
- Stof (breedte 140 cm): zie tabel

Maat	30-32	34-40	42	44-48
Stoflengte (in cm)	145	165	210	225

Onze stof

Wij kozen voor een effen zachte ribfluweel uit 100% katoen. Kies voor een stof zonder rek, elastische stoffen zijn niet geschikt.

Patroondelen


Knip de patroondelen volgens de aangeduide frequentie uit de stof.

A	voorpand: 2x
B	rugpand: 2x
C	zak VP: 2x
D	tailleband RVP: 2x
E	tailleband LVP: 2x
F	tailleband RP: 2x aan stofvouw
G	gulgstuk: 1x
H	knoopsgatenpat: 1x
I	riemlussen: 1x
J	achterzak: 2x

Let op!

Deel G, H en I heb je slechts 1x nodig.

Let op!

Vouw de stof dubbel om een patroondeel 2x uit de stof te knippen. Leg  tegen de stofvouw zodat je 1 symmetrisch deel bekomt.

Naadwaarde

Deze naadwaarden zijn voorzien rond de patroondelen wanneer je de 'cutline' hebt aangevinkt bij 'layers'.

A, B	zoom: 7 cm – rondom: 1 cm
C, D, E, G, H, J	rondom: 1 cm
F	MR: 0 cm (aan stofvouw) – rondom: 1 cm
I	rondom: 0 cm

Let op!

Vergeet niet om alle merktekens die aangeduid zijn op het patroon over te nemen op de stof door middel van knipjes en rijgdraad.

Verstevigen

Verstevig deze delen door ze te bekleden met plakvlies.

C	naadband aan de schuine zijde
D, E, F, G, H	elk deel helemaal

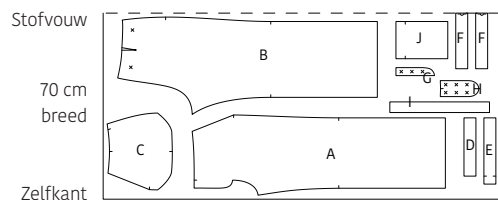
Patroondelen op de stof

Let op!

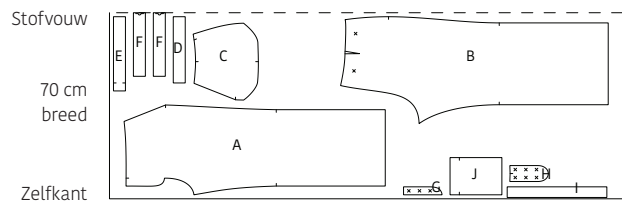
Dit is een knipplan voor stoffen met een standaardbreedte van 140 cm. Maak je dit model in de stof uit de La Maison Victor-collectie, kijk dan bij de stoffen op onze website voor het knipplan dat bij de desbetreffende LMV-stof hoort, want de stofbreedte hiervan kan verschillend zijn.

• STOF •

Lengte 145 cm tot 165 cm (maat 30 tot 40)



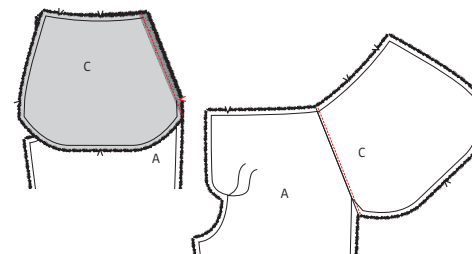
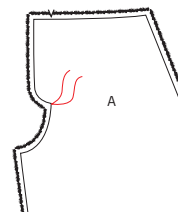
Lengte 210 cm tot 225 cm (maat 42 tot 48)



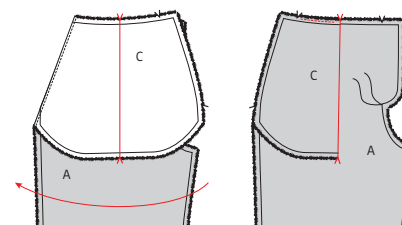
Werkbeschrijving

1 Voorpand

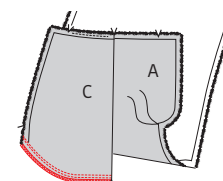
Markeer het aangeduide punt op het voorpand (A) met rijgdraadjes.



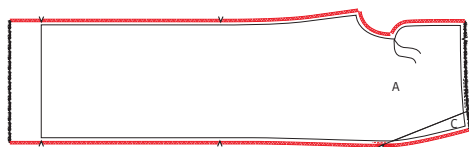
Leg de schuine zijde van de zak (C) en die van A met de goede kanten op elkaar. Speld en stik vast. Vouw de naad naar C en geef een stiksel op C net naast de naad zodat C vasthangt aan de onderliggende naadwaarde.



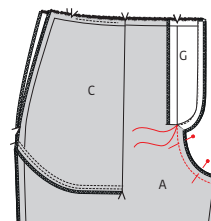
Vouw C naar de averechtse kant van A en daarna dubbel op de plaats van de merktekens boven- en onderaan. Stik de bovenrand een stukje vast in de naadwaarde.



Vouw A uit de weg en stik de onderkant van C dicht met een dubbel stiksel. Werk de naad af met een zigzagsteek of overlock.

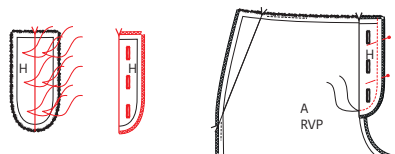


Stik het stukje zijnaad van de zak voorlopig vast in de naad. Herhaal alle voorgaande bewerkingen met de andere delen A en C. Zigzag of overlock nu de MV-, tussenbeen- en zijnaden van beide voorpanden.

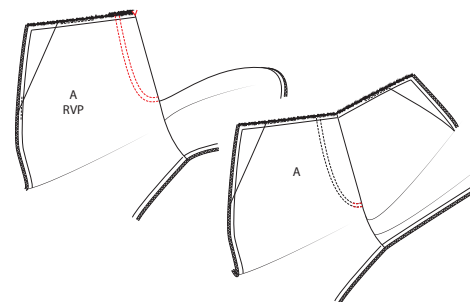


Speld beide voorpanden met de goede kanten en de merktekens van MV op elkaar en stik de MV-naad dicht van de onderkant tot aan het rijgdraadje.

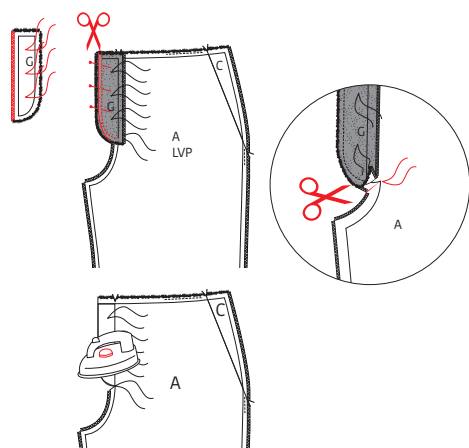
2 Knopenpat



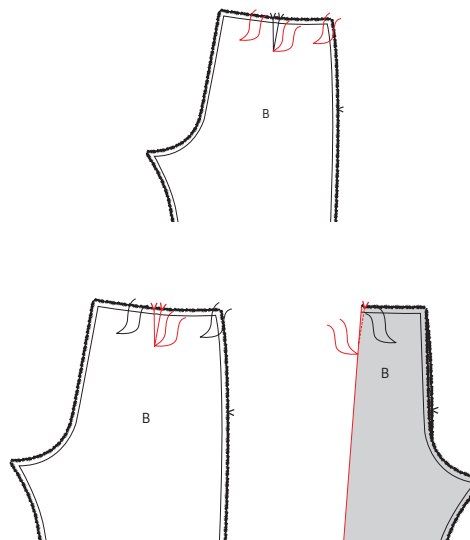
Markeer de aangeduide punten op het knoopsgatenpat (H) met rijgdraadjes. Strijk H dubbel in de breedte op de plaats van het merkteken met de goede kant naar buiten. Zigzag of overlock de gebogen rand en de bovenkant. Maak 3 verticale knoopsgaten in H op de met rijgdraad aangeduide plaats, speld de gebogen rand van H vervolgens op die van A RVP en stik vast.



Strijk het beleg van A RVP samen met het aangestikte deel H om naar de averechtse kant op de plaats van het MV-merkteken. Geef een dubbel sierstiksel dat de ronde rand van H volgt. Leg A RVP vervolgens op A LVP en stik G vast op H door onderaan nog een paar keer te stikken op het sierstiksel in A.



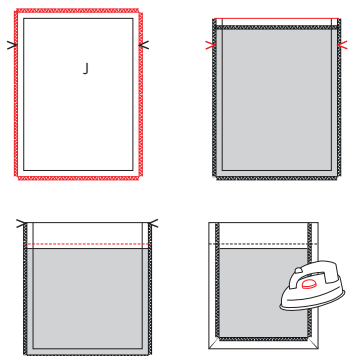
Markeer de aangeduide punten op het gulsstuk (G) met rijgdraadjes. Zigzag of overlock de rechte kant van G. Speld de gebogen rand van G op die van A LVP met de goede kanten op elkaar en stik vast tot aan het rijgdraadje van A. Dun de naadwaarde uit. Geef een schuine knip in de naadwaarde van A LVP tot aan het rijgdraadje. Keer G om naar de averechtse kant en strijk plat.



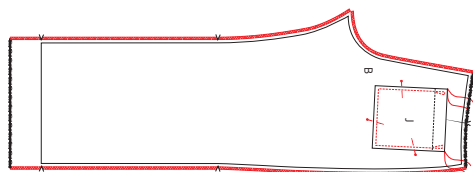
3 Rugpand

Markeer de aangeduide punten op het rugpand (B) met rijgdraadjes.

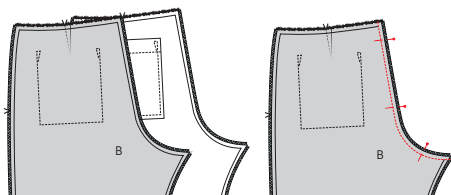
Vouw de merktekens aan de bovenkant van B met de goede kanten op elkaar om de tailleneep/coupenaad te stikken. Stik vanaf het merkteken op niets uit naar de rijgdraad. Strijk de tailleneep/coupenaad naar MR.



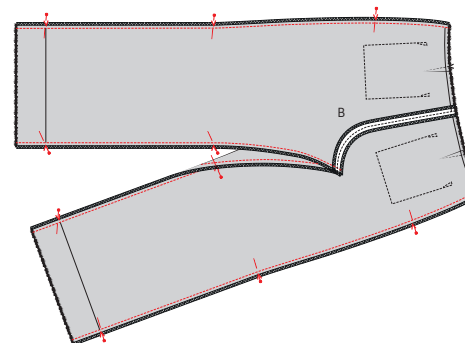
Werk de randen van de zak RP (J) af met een zigzagsteek of overlock. Strijk de bovenrand van J 1 cm om naar de averechtse kant en vervolgens nog eens op het merkteken. Stik vast met een sierstiksel op 2 mm van de omgestreken rand. Strijk de zijnaden en ondernaad van J 1 cm om.



Speld de bovenhoeken van de zak op de met rijgdraad aangeduide punten van B en stik de zak vast aan B net naast de rand van J. Stik een driehoekje aan beide hoeken bovenaan de zak tot tegen het sierstiksel, als versteviging van de hoeken. Werk de MR-, zij- en tussenbeennaden van beide delen B af met een zigzagsteek of overlock. Herhaal deze stappen voor het andere deel B en J.

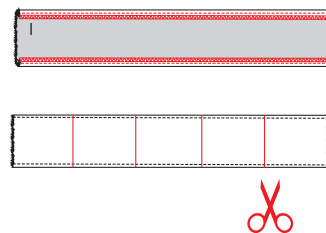


Speld de zitnaad van beide delen B met de goede kanten op elkaar en stik de zitnaad dicht. Strijk de naad open.



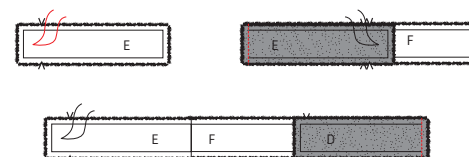
4 Zij- en tussenbeennaden

Leg A en B met de goede kanten op elkaar en stik de zij- en tussenbeennaden. Strijk de naden daarna open.

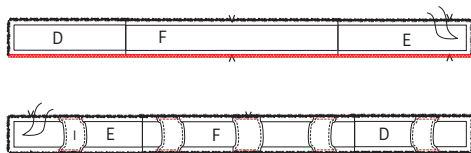


5 Tailleband

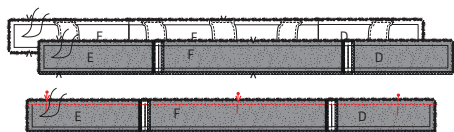
Werk de lange zijden van het deel voor de riemlusjes (I) af met een zigzagsteek of overlock en strijk de lange zijden 1 cm om met de goede kant van de stof naar buiten. Geef een sierstiksel op 5 mm van de randen en knip het lint in 5 gelijke delen.



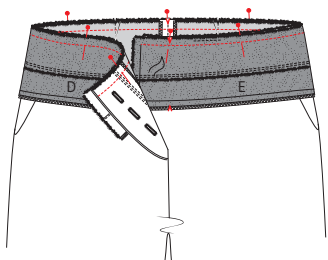
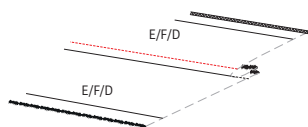
Markeer de plaats voor de knoop op de tailleband LVP (E) met een rijgdraadje. Speld de zijnaden van tailleband RVP (D), tailleband LVP (E) en tailleband RP (F) met de goede kanten op elkaar en stik vast. Strijk de naadjes open. Doe hetzelfde (maar gespiegeld) met de andere delen D, E en F.



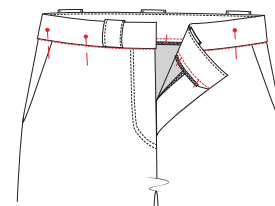
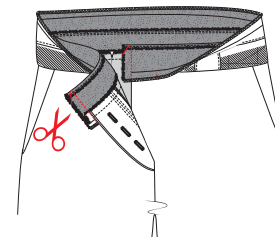
Leg beide taillebanden voor je met de goede kant naar boven. Werk de onderkant van de tailleband waarbij E aan de rechterkant ligt, af met een zigzagsteek of overlock. Deze tailleband komt aan de binnenkant. Speld de riemlusjes op de buitenste tailleband op de aangegeven plaatsen: 2 op het voorpand, 2 op het ruggand en 1 op de MR-naad. Stik ze boven- en onderaan voorlopig vast in de naadwaarde (de lusjes zijn iets groter dan de tailleband).



Speld de bovenkant van de taillebanden met de goede kanten op elkaar en stik vast. Vouw de taillebanden daarna open en leg de naadwaarde in de richting van de tailleband met overlakte onderkant. Geef een stiksel op dit deel net naast de naad zodat de onderliggende naadwaarde eraan vasthangt.



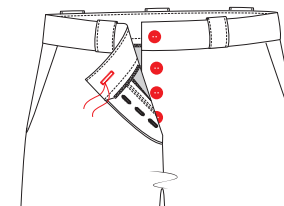
Speld de niet-overlockte kant van de tailleband aan de taillenaad van de broek met de goede kanten en de corresponderende merktekens op elkaar. Er blijft telkens 1 cm naadwaarde over aan weerszijden van MV. Stik vast.



Vouw de tailleband eerst helemaal naar boven en nadien dubbel op de plaats van de naad met de goede kant van de stof naar binnen. Stik de korte zijden van MV dicht. Dun de hoeken uit en keer de tailleband binnenste-buiten.

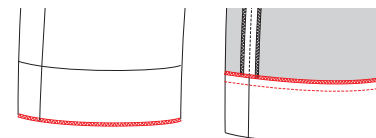
Speld vervolgens de binnenkant van de tailleband vast over de naad, steek je speldjes vast aan de goede kant van de broek. Stik netjes vast in de aanzetnaad. Vouw de hoek van de tailleband aan de binnenkant een beetje naar binnen.

6 Knopen



Maak een horizontaal knoopsgat in het midden van D op 1 cm van de rand. Naai de knopen op het linker voorpand (LVP). De grote knoop komt op de tailleband, de kleinere knopen op de gulp.

7 Omslag/zoom



Zigzag of overlock de zoom. Strijk de zoom om en stik vast.

8 Eindstrijk



Strijk het werkstuk netjes op en je bent klaar!

Legende werkbeschrijving

-  Goede kant van de stof
-  Averechtse kant van de stof
-  Plakvlies
-  Plooi
-  Rijgen
-  Knippen
-  Achterkant rits
-  Ritssluiter
-  Strijken
-  Ritsluiting toe
-  Ritsluiting open
-  Bies-, biaislint goede kant
-  Bies-, biaislint averechtse kant
-  Knoop
-  Kopspelden
-  Knoopsgat
-  Vouwlijn
-  Stiklijn
-  Rijgdraad
-  Aanduiding naadwaarde
-  Stof zonder naadwaarde
-  Overlock / zigzagsteek
-  Merkteken
-  Knipjes

Colofon

La Maison Victor is een uitgave van:

Roularta Media Group

Roularta Media Group nv
Meiboomlaan 33
8800 Roeselare
BTW BE 0434 278 896

Voorzitter: Rik De Nolf

Gedelegeerd bestuurder: Xavier Bouckaert

Directeur magazines: Jos Grobben

Uitgever: Karen Hellemans

Verantwoordelijke uitgever: Xavier Bouckaert

p/a Meiboomlaan 33, 8800 Roeselare

Business manager: Lies Bresseel

Hoofredacteur: Ann De Tremere

Ontwerp en uitvoering patroon: Evelien Cabie

Lay-out en illustraties: Valerie Le Roi, Livina Stockmans

Fotografie: Stephen Mattues

Styling: Sarah Roelstraete

* De patronen aangeboden bij dit magazine en via de eraan verbonden websites of digitale applicaties dienen alleen voor persoonlijk gebruik door de koper ervan; de patronen of de ermee vervaardigde stukken mogen op geen enkele wijze aan derden worden ter beschikking gesteld, verkocht of op enige wijze commercieel worden aangewend.

*Deze publicatie is bedoeld om verkocht te worden tegen de opgelegde verkoopprijs. In geen geval mag zij zonder uitdrukkelijke en voorafgaandelijke toestemming van de uitgever in huur worden gegeven of opgenomen in een leesportefeuille. Door de aankoop zelf verbindt iedere koper zich ertoe deze clausule na te leven op straf van schadevergoeding.

* Dit magazine is auteursrechtelijk beschermd.

Wilt u artikels scannen, digitaal opslaan, drukken, kopiëren, of commercieel gebruiken?

Neem contact op met Ann.Van.De.Walle@roularta.be

Info over uw rechten op www.presscopyrights.be.

Praat een mondje mee!

Beleg Het patroondeel dat je gebruikt om randen af te werken, bijvoorbeeld aan de hals- of armuitsnijding, ritsluiting of middenvoor.

Bies / biais Een smallere strook stof of lint dat je aan of rond de af te werken rand stikt. Een bies is in rechtdraad, biais is in schuindraad geknipt.

Dubbelen De omtrekranden van twee stofdelen (of één dubbelgevouwen stofdeel) met de goede kanten op elkaar aan elkaar stikken en keren.

Hechten Het stiksel aan begin en einde vastmaken door drie steekjes naar achteren en weer naar voren te geven.

Merken Dit kan door een klein knipje te geven in de omtrek van de stof op belangrijke plaatsen (inzetpunten mouwen, vouwlijnen, plooiën ...). Alle belangrijke punten of lijnen binnenin het patroon, zoals neepeindpunten, plaatsen waar een knoop, knoopsgat, zak, klep ... komt, worden met een rijgdraad gemerkt.

MR of middenrug De lijn die het midden van de rugkant van het lichaam aanduidt.

MV of middenvoor De lijn die het midden van de voorkant van het lichaam aanduidt.

Naadband Strook plakvlies van 1, 1,5 of 2 cm breed. Dit gebruik je om rechte naden (zoals schouderaden) te verstevigen langs de averechtse kant om uitrekken tegen te gaan.

Naadwaarde Een extra hoeveelheid aangeknippte stof die nodig is om twee delen aan elkaar te stikken. De waarden zijn afhankelijk van de afwerkingsmethode van het kledingstuk.

Nepen/coupenaden Door de stof op sommige plaatsen gedeeltelijk te vouwen en te stikken, creëer je meer vorm in het kledingstuk. Deze vouwen noemen we nepen (BE) of couponaden (NL).

Overlocken Met een overlockmachine de rafelranden afsnijden en afwerken met een overlocksteek om het rafelen tegen te gaan.

Pat/polopat Een overlappende knoopsgatsluiting die niet tot aan de zoom reikt, maar stopt in het midden van een pand. Wordt meestal gebruikt aan de halslijn.

Persen Met een strijkijzer en een (vochtige) doek de stof goed aandrukken, om bij voorbeeld mooie, platte naden of duidelijke vouwen te verkrijgen. Bij het persen beweeg je het strijkijzer niet of nauwelijks.

Persvoet Het onderdeel van de stikmachine waaron-

der de stoflagen 'geperst' zitten en getransporteerd worden.

Persvoetbreedte Stikken op 'persvoetbreedte' betekent dat je de rand van de persvoet langs de naad of de te bestikken rand laat lopen.

Plakvlies Of kleefvoering. Dit is een vlies dat je op de averechtse kant van een bepaald deel van een kledingstuk strijkt ter versteviging, bijvoorbeeld in het geval van een tailleband, beleg of kraag.

Rijgen Met een naaiaald en rijggaren verschillende stoflagen aan elkaar naaien met een grote steek, of bepaalde patroonlijnen op de stof overbrengen.

Stofvouw De vouw van de stof wanneer je deze dubbelvouwt.

Toegifte of overwijdte Extra ruimte die in het patroon voorzien is bovenop de zuivere lichaamsmaten omwille van bewegingsvrijheid en draagcomfort.

Uitdunnen Een deel van de naadwaarde wegnippen om teveel dikte op één plaats te vermijden. In hoeken knip je de naadwaarde schuin af om ze mooi te kunnen keren.

Vorbmand Strook plakvlies van 1 cm breed, in schuine richting geknipt en verstevigd met een kettendraadje. Dit gebruik je om ronde lijnen (zoals hals- en armuitsnijding) te verstevigen om uitrekken tegen te gaan en om een mooie vorm te garanderen.

Zelfkant Rand van de stof in de richting van de lengtedraden.

Gebruikte afkortingen

VP: voorpand
RP: rugpand
RVP: rechtersvoorpand
LVP: linkersvoorpand
RRP: rechtersrugpand
LRP: linkersrugpand
MV: middenvoor
MR: middenrug
ZN: zijnaad
IZ: inzetstuk
TB: tailleband
SN: schoudernaad
LK: linker kant
RK: rechter kant