

MOEILIJKHEID
●○○○



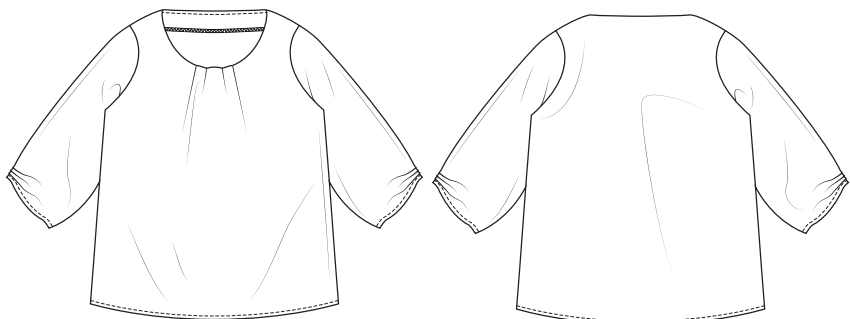
Cynthia

BLOUSE

LA MAISON
Victor

Model

Maat 34 tot 56



Deze tabel geeft de lengte van dit kledingstuk aan.

Maat	34	36	38	40	42	44
Middenruglengte (in cm)	57,75	58,25	59,75	60,25	61,75	62,25
	46	48	50	52	54	56
	63,75	64,25	64,75	65,25	65,75	66,25

Benodigheden

- Plakvlies: max. 25 cm
- Naaigaren
- Stof (breedte 140 cm): zie tabel

Maat	34-44	46-56
Stoflengte (in cm)	135	185

Onze stof

Wij kozen voor een stof in 100% polyester.

Extra stofadvies


Wij gebruiken een soepele stof met een vloeiende val. Kies voor een niet-rekbare soepele stof zoals viscose, zijde ... voor losse plooiën aan de mouwzoom of ga voor een iets stijvere (niet-rekbare) stof zoals katoen om de plooiën en het poffende effect aan de zoom nog meer te laten uitkomen.

Patroondelen

Knip de patroondelen volgens de aangeduide frequentie uit de stof.

A	voorpand: 1x aan stofvouw
B	rugpand: 1x aan stofvouw
C	mouw VP: 2x
D	mouw RP: 2x
E	beleg VP: 1x aan stofvouw
F	beleg RP: 1x aan stofvouw

Let op!

Vouw de stof dubbel om een patroondeel 2x uit de stof te knippen. Leg  tegen de stofvouw zodat je 1 symmetrisch deel bekomt.

Naadwaarde

Deze naadwaarden zijn voorzien rond de patroondelen wanneer je de 'cutline' hebt aangevinkt bij 'layers'.

A, B, E, F	MV/MR: 0 cm (aan stofvouw) - rondom: 1 cm
C, D	rondom: 1 cm

Let op!

Vergeet niet om alle merktekens die aangegeven zijn op het patroon over te nemen op de stof door middel van knipjes en rijgdraad.

Verstevigen

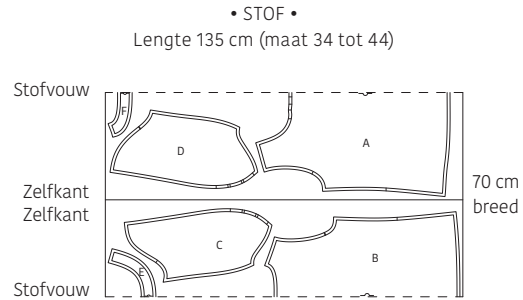
Verstevig deze delen door ze te bekleden met plakvlies.

E, F	helemaal
------	----------

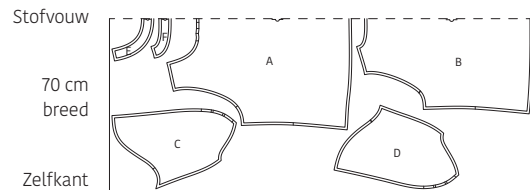
Patroondelen op de stof

Let op!

Dit is een knipplan voor stoffen met een standaardbreedte van 140 cm. Maak je dit model in de stof uit de La Maison Victor-collectie, kijk dan bij de stoffen op onze website voor het knipplan dat bij de desbetreffende LMV-stof hoort, want de stofbreedte hiervan kan verschillend zijn.



Lengte 185 cm (maat 46 tot 56)

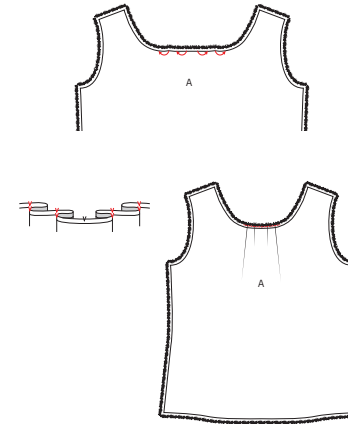


Werkbeschrijving

1 Voorpand

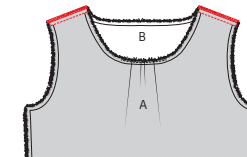
Markeer de aangeduide punten op het voorpand (A) met een rijgdraadje.

Maak de plooien in het voorpand (A): vouw het eerste merkteken op het tweede (naast MV), met de goede kanten op elkaar en de vouwlijn richting MV, speld vast aan de halslijn. Doe dit ook voor de volgende twee merktekens en de merktekens aan de andere kant van het MV-merkteken. Stik de vouwen voorlopig vast in de naad.



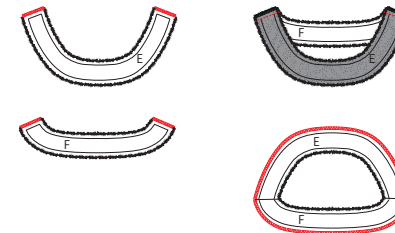
2 Schouderaden

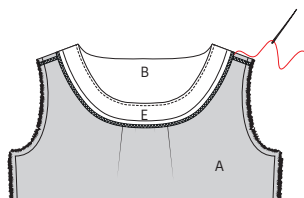
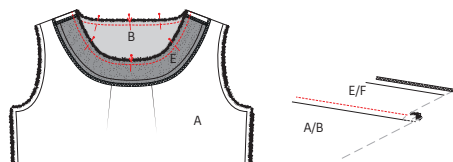
Speld de schouderaden van A en het rugpand (B) met de goede kanten op elkaar en stik vast. Werk de schouderaden af met een zigzagsteek of overlock en strijk de naden naar A.



3 Halsbeleg

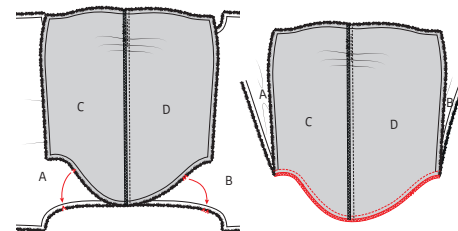
Zigzag of overlock de korte zijden van het beleg VP (E) en het beleg RP (F). Speld en stik de schouderaden van E en F met de goede kanten op elkaar. Strijk deze naadjes daarna open. Werk nu de buitenste rand van het beleg af met een zigzagsteek of overlock.



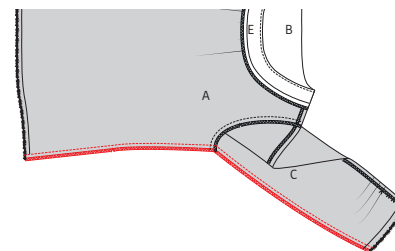


Leg het beleg (E+F) op de halsuitsnijding van het werkstuk met de goede kanten en de merktekens op elkaar. Speld en stik het beleg vast aan de halsrand. Strijk het beleg en de naadwaarde naar boven. Stik op het beleg vlak naast de naad, zodat het vasthangt aan de onderliggende naadwaarde. Dun de overtollige naadwaarde daarna uit. Vouw het beleg om naar de averechtse kant van het werkstuk en strijk de halsrand.

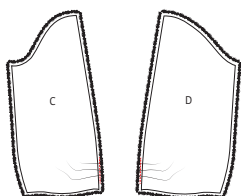
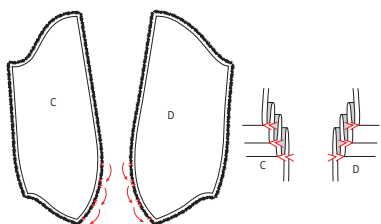
Naai het beleg met enkele steekjes handmatig vast aan de schoudernaad aan de binnenkant van het werkstuk.



Speld de kop van de mouw aan de armuitsnijding van het werkstuk met de goede kanten op elkaar. Zorg ervoor dat de merktekens overeenkomen. Het middelste merkteken komt overeen met de schoudernaad. Het enkele duidt de voorkant aan, het dubbele de rugkant. Stik en werk de naad af met een zigzagsteek of overlock. Doe hetzelfde met de andere mouw aan de andere kant van het werkstuk.

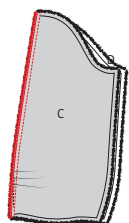


Leg het voor-, rugpand en de mouwen met de goede kanten op elkaar en stik de zij- en onderarmnaden in 1 keer van de mouwzoom tot aan de zoom van het werkstuk. Werk de naad af met een zigzagsteek of overlock en strijk de naad naar A.

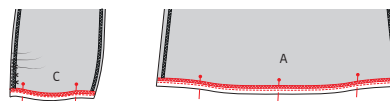


4 Mouwen en zijnaad.

Maak de plooien in het voorpand van de mouw (C): vouw de onderste twee merktekens met de goede kanten op elkaar en de vouw naar onder en speld vast. Doe dit ook voor de volgende twee merktekens en de twee merktekens erna. Stik voorlopig vast in de naad. Maak op dezelfde wijze de plooien in het rugpand van de mouw (D).



Speld de middennaad van C en D met de goede kanten op elkaar en de plooiatjes netjes gelijk en stik vast. Werk de naad af met een zigzagsteek of overlock en strijk de naad naar C.



5 Zoom

Werk de zoom van de blouse en de mouwen af met een zigzagsteek of overlock. Strijk de zoomwaarde onderaan en aan de mouwen van het werkstuk om en stik vast.



6 Eindstrijk

Strijk het werkstuk netjes op en je bent klaar!

Legende werkbeschrijving

-  Goede kant van de stof
-  Averechtse kant van de stof
-  Plakvlies
-  Plooi
-  Rijgen
-  Knippen
-  Achterkant rits
-  Ritssluiter
-  Strijken
-  Ritsluiting toe
-  Ritsluiting open
-  Bies-, biaislint goede kant
-  Bies-, biaislint averechtse kant
-  Knoop
-  Kopspelden
-  Knoopsgat
-  Vouwlijn
-  Stiklijn
-  Rijgdraad
-  Aanduiding naadwaarde
-  Stof zonder naadwaarde
-  Overlock / zigzagsteek
-  Merkteken
-  Knipjes

Colofon

La Maison Victor is een uitgave van:

Roularta Media Group

Roularta Media Group nv
Meiboomlaan 33
8800 Roeselare
BTW BE 0434 278 896

Voorzitter: Rik De Nolf
Gedelegeerd bestuurder: Xavier Bouckaert
Directeur magazines: Jos Grobben
Uitgever: Karen Hellemans
Verantwoordelijke uitgever: Xavier Bouckaert
p/a Meiboomlaan 33, 8800 Roeselare

Business manager: Lies Bresseel
Hoofredacteur: Ann De Tremere

Redactiecoördinator: Britt Guetens
Ontwerp en uitvoering patroon: Evelien Cabie
Lay-out en illustraties: Valerie Le Roi, Livina Stockmans
Fotografie: Stephen Mattuus
Styling: Delphine Dumoulin

* De patronen aangeboden bij dit magazine en via de eraan verbonden websites of digitale applicaties dienen alleen voor persoonlijk gebruik door de koper ervan; de patronen of de ermee vervaardigde stukken mogen op geen enkele wijze aan derden worden ter beschikking gesteld, verkocht of op enige wijze commercieel worden aangewend.

*Deze publicatie is bedoeld om verkocht te worden tegen de opgelegde verkoopprijs. In geen geval mag zij zonder uitdrukkelijke en voorafgaandelijke toestemming van de uitgever in huur worden gegeven of opgenomen in een leesportefeuille. Door de aankoop zelf verbindt iedere koper zich ertoe deze clausule na te leven op straf van schadevergoeding.

* Dit magazine is auteursrechtelijk beschermd.
Wilt u artikels scannen, digitaal opslaan, drukken, kopiëren, of commercieel gebruiken?
Neem contact op met Ann.Van.De.Walle@roularta.be
Info over uw rechten op www.presscopyrights.be.

Prat een mondje mee!

Beleg Het patroondeel dat je gebruikt om randen af te werken, bijvoorbeeld aan de hals- of armuitsnijding, ritsluiting of middenvoor.

Bies / biais Een smallere strook stof of lint dat je aan of rond de af te werken rand stikt. Een bies is in rechtdraad, biais is in schuindraad geknipt.

Dubbelen De omtrekranden van twee stofdelen (of één dubbelgevouwen stofdeel) met de goede kanten op elkaar aan elkaar stikken en keren.

Hechten Het stiksel aan begin en einde vastmaken door drie steekjes naar achteren en weer naar voren te geven.

Merken Dit kan door een klein knipje te geven in de omtrek van de stof op belangrijke plaatsen (inzetpunten mouwen, vouwlijnen, plooiën ...). Alle belangrijke punten of lijnen binnenin het patroon, zoals neepeindpunten, plaatsen waar een knoop, knoopsgat, zak, klep ... komt, worden met een rijgdraad gemerkt.

MR of middenrug De lijn die het midden van de rugkant van het lichaam aanduidt.

MV of middenvoor De lijn die het midden van de voorkant van het lichaam aanduidt.

Naadband Strook plakvlies van 1, 1,5 of 2 cm breed. Dit gebruik je om rechte naden (zoals schouderaden) te verstevigen langs de averechtse kant om uitrekken tegen te gaan.

Naadwaarde Een extra hoeveelheid aangeknippte stof die nodig is om twee delen aan elkaar te stikken. De waarden zijn afhankelijk van de afwerkingsmethode van het kledingstuk.

Nepen/coupenaden Door de stof op sommige plaatsen gedeeltelijk te vouwen en te stikken, creëer je meer vorm in het kledingstuk. Deze vouwen noemen we nepen (BE) of couponaden (NL).

Overlocken Met een overlockmachine de rafelranden afsnijden en afwerken met een overlocksteek om het rafelen tegen te gaan.

Pat/polopat Een overlappende knoopsgatsluiting die niet tot aan de zoom reikt, maar stopt in het midden van een pand. Wordt meestal gebruikt aan de halslijn.

Persen Met een strijkijzer en een (vochtige) doek de stof goed aandrukken, om bij voorbeeld mooie, platte naden of duidelijke vouwen te verkrijgen. Bij het persen beweeg je het strijkijzer niet of nauwelijks.

Persvoet Het onderdeel van de stikmachine waaron-

der de stoflagen 'geperst' zitten en getransporteerd worden.

Persvoetbreedte Stikken op 'persvoetbreedte' betekent dat je de rand van de persvoet langs de naad of de te bestikken rand laat lopen.

Plakvlies Of kleefvoering. Dit is een vlies dat je op de averechtse kant van een bepaald deel van een kledingstuk strijkt ter versteviging, bijvoorbeeld in het geval van een tailleband, beleg of kraag.

Rijgen Met een naainaald en rijggaren verschillende stoflagen aan elkaar naaien met een grote steek, of bepaalde patroonlijnen op de stof overbrengen.

Stofvouw De vouw van de stof wanneer je deze dubbelvouwt.

Toegifte of overwijdte Extra ruimte die in het patroon voorzien is bovenop de zuivere lichaamsmaten omwille van bewegingsvrijheid en draagcomfort.

Uitdunnen Een deel van de naadwaarde wegnippen om teveel dikte op één plaats te vermijden. In hoeken knip je de naadwaarde schuin af om ze mooi te kunnen keren.

Vormband Strook plakvlies van 1 cm breed, in schuine richting geknipt en verstevigd met een kettingdraadje. Dit gebruik je om ronde lijnen (zoals hals- en armuitsnijding) te verstevigen om uitrekken tegen te gaan en om een mooie vorm te garanderen.

Zelfkant Rand van de stof in de richting van de lengtedraden.

Gebruikte afkortingen

VP: voorpand
RP: rugpand
RVP: rechtersvoorpand
LVP: linkersvoorpand
RRP: rechtersrugpand
LRP: linkersrugpand
MV: middenvoor
MR: middenrug
ZN: zijnaad
IZ: inzetstuk
TB: tailleband
SN: schoudernaad
LK: linker kant
RK: rechter kant