

MOEILIJKHEID



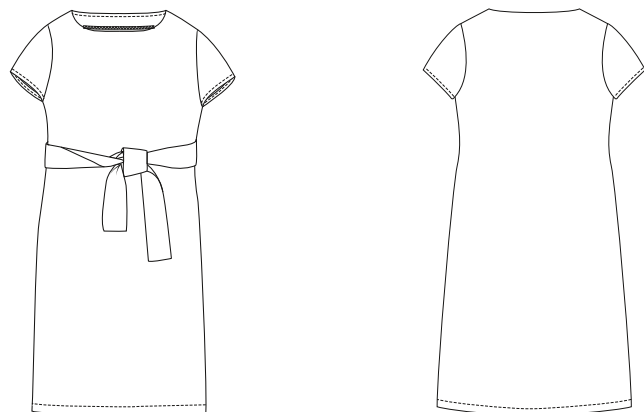
Zaria

JURK

LA MAISON
Victor

Model

Maat 30 tot 48



Deze tabel geeft de lengte van dit kledingstuk aan.

Maat	30	32	34	36	38
Middenruglengte (in cm)	79,5	87,5	95,5	96	96,5
	40	42	44	46	48
	97	97,5	98	99,5	100

Benodigheden

- Naaigaren
- Versteviging: max. 15 cm
- Stof (breedte 140 cm): zie tabel

Maat	30-32	34-48
Stoflengte (in cm)	150	165

Onze stof


Wij kozen voor een kleurrijke stof met wat rek. Stoffen met lichte rek zijn ideaal. Met te dikke stoffen is het moeilijk om een mooi striklint te maken.

Patroondelen

Knip de patroondelen volgens de aangeduide frequentie uit de stof.

A	voorpand: 1x aan stofvouw
B	ruggand: 1x aan stofvouw
C	mouw: 2x
D	beleg VP: 1x aan stofvouw
E	beleg RP: 1x aan stofvouw
F	striklint: 2x

Let op!

Vouw de stof dubbel om een patroondeel 2x uit de stof te knippen. Leg  tegen de stofvouw zodat je 1 symmetrisch deel bekomt.

Naadwaarde

Deze naadwaarden zijn voorzien rond de patroondelen wanneer je de 'cutline' hebt aangevinkt bij 'layers'.

A, B	MV/MR: 0 cm (aan stofvouw) - rondom: 1 cm - zoom: 3 cm
D, E	MV/MR: 0 cm (aan stofvouw) - rondom: 1 cm
C, F	rondom: 1 cm

Let op!

Vergeet niet om alle merktekens die aangegeven zijn op het patroon over te nemen op de stof door middel van knipjes en rijgdraad.

Verstevigen

Verstevig deze delen door ze te bekleden met plakvlies.

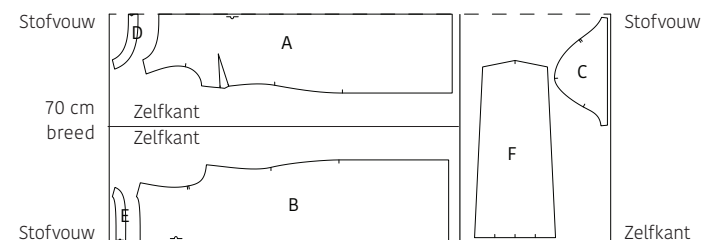
D	helemaal
E	helemaal

Patroondelen op de stof

Let op!

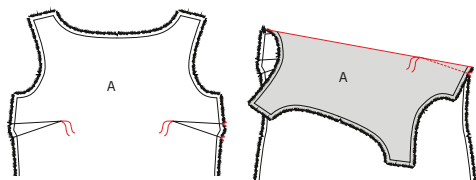
Dit is een knipplan voor stoffen met een standaardbreedte van 140 cm. Maak je dit model in de stof uit de La Maison Victor-collectie, kijk dan bij de stoffen op onze website voor het knipplan dat bij de desbetreffende LMV-stof hoort, want de stofbreedte hiervan kan verschillend zijn.

• STOF •
Lengte 150 tot 165 cm (maat 30 tot 48)



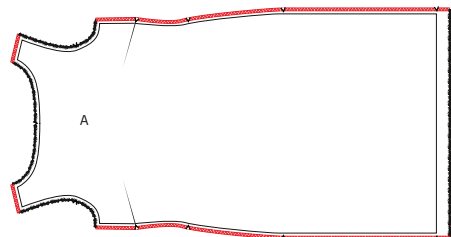
Vouw voor alle maten na het uitknippen van A, B, D en E het resterende stofdeel in de lengterichting om F en C eruit te knippen.

Werkbeschrijving

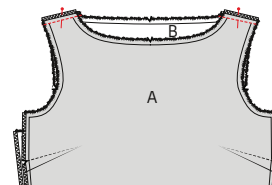


1 Voorpand

Markeer de aangeduide punten op het voorpand (A) met rijgdraadjes. Vouw de merktekens in de zijnaad van A met de goede kanten op elkaar om de borstnepen/coupenaden te stikken. Stik vanaf de merktekens op niets uit naar het rijgdraadje. Strijk de borstnepen/coupenaden naar beneden.

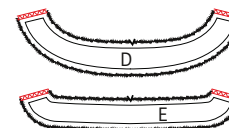


Werk de schouderaden en zijnaden van A af met een zigzagsteek of overlock.



3 Schouderaden

Speld de schouderaden van A en B met de goede kanten op elkaar en stik vast. Strijk de naden nadien open.

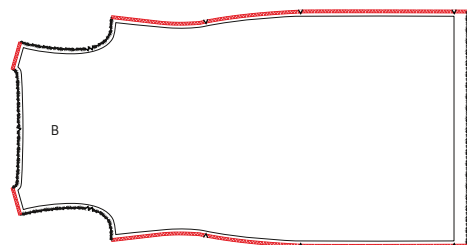


4 Beleg en kraag

Werk de schouderaden van beleg VP (D) en beleg RP (E) af met een zigzagsteek of overlock.

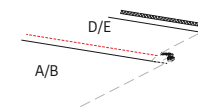
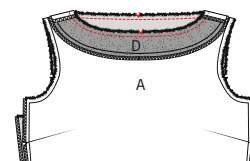


Speld en stik de schouderaden van D en E met de goede kanten op elkaar. Strijk de naadjes daarna open. Werk nu de buitenrand van het beleg (D + E) af met een zigzagsteek of overlock.

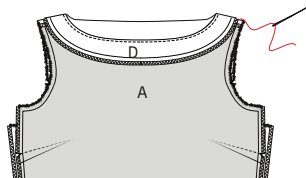


2 Rugpand

Werk de schouderaden en zijnaden van het rugpand (B) af met een zigzagsteek of overlock.

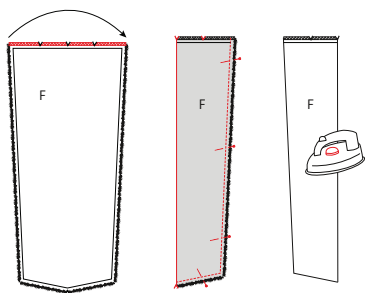


Speld de binnenrand van het beleg op de halslijn van het werkstuk met de goede kanten op elkaar. Zorg ervoor dat de schouderaden en merktekens overeenkomen. Stik vast. Strijk het beleg samen met de naadwaarde naar boven en geef een stiksels op de halsrand van het beleg vlak naast de naad, zodat het vasthangt aan de onderliggende naadwaarde. Dun de overtollige naadwaarde uit. Keer het beleg volledig om naar de averechtse kant van het werkstuk en strijk de halsrand nog eens mooi in vorm aan de kant van het beleg.

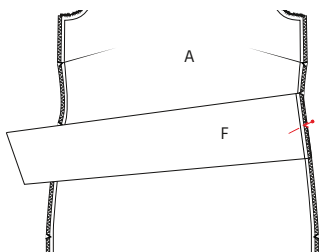


Naai aan de binnenkant van het werkstuk de schouderaden van beleg en jurk aan elkaar vast met enkele steekjes.

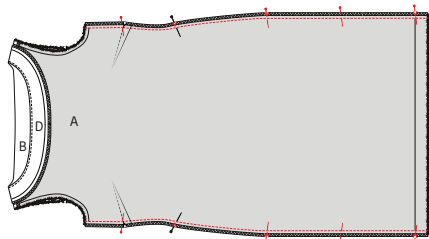
5 Striklint en zijnaden



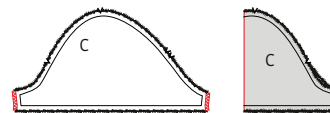
Werk de rechte korte kant van het striklint (F) af met zigzagsteek of overlock. Vouw F dubbel in de hoogte, met de goede kanten op elkaar en stik de lange zijden en de schuine korte zijde. Dun de hoekjes uit en keer F binnenstebuiten door de opening. Strijk netjes plat.



Speld de delen van F met het merkteken op het taillemerkteken van A, met de goede kanten op elkaar.

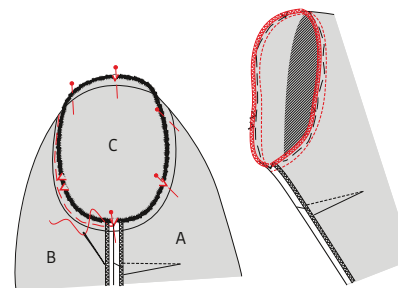


Leg de striklinten netjes tussen voorpand en rugpand. Speld de zijnaden van A en B met de goede kanten op elkaar en stik vast. Strijk de naden open.



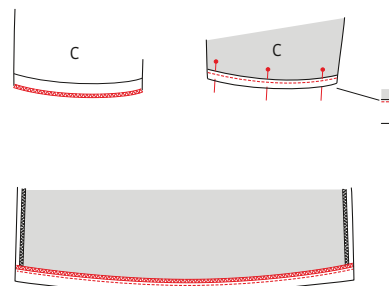
6 Mouw

Werk de zijkanten van de mouw (C) af met een zigzagsteek of overlock. Vouw C dubbel met de goede kant van de stof naar binnen. Speld en stik de zijnaden op elkaar. Strijk de naad daarna open. Doe hetzelfde met het andere deel C.



Keer C met de goede kant naar buiten en speld de kop van C aan de armuitsnijding van het werkstuk met de goede kanten op elkaar. Speld eerst de merktekens op elkaar en de onderarmnaad op de zijnaad van het werkstuk en verdeel daarna de rest van de stof tussen de merktekens. Let goed op de enkele en dubbele merktekens aan de armuitsnijdingen, die het voor- en rugpand aanduiden, zodat je de mouwen aan de juiste kant van het werkstuk speldt. Een enkel merkteken voor het voorpand, een dubbel voor het rugpand. Rijg de mouw vast om ongewenste plooiën te vermijden en stik daarna vast. Werk de naad af met een zigzagsteek of overlock. Doe hetzelfde met de andere mouw aan de andere kant van het werkstuk.

7 Zoom



Werk de rokzoom en de mouwzomen van de jurk af met een zigzagsteek of overlock. Strijk de zoomwaarde van het werkstuk om en stik vast. Strijk ook de zoomwaarde van de mouwen twee maal 0,5 cm om en stik vast.

8 Eindstrijk

Strijk het werkstuk netjes op en je bent klaar!

Legende werkbeschrijving

-  Goede kant van de stof
-  Averechtse kant van de stof
-  Plakvlies
-  Plooi
-  Rijgen
-  Knippen
-  Achterkant rits
-  Ritssluiter
-  Strijken
-  Ritsluiting toe
-  Ritsluiting open
-  Bies-, biaislint goede kant
-  Bies-, biaislint averechtse kant
-  Knoop
-  Kopspelden
-  Knoopsgat
-  Vouwlijn
-  Stiklijn
-  Rijgdraad
-  Aanduiding naadwaarde
-  Stof zonder naadwaarde
-  Overlock / zigzagsteek
-  Merkteken
-  Knipjes

Colofon

La Maison Victor is een uitgave van:



Roularta Media Group nv
Meiboomlaan 33
8800 Roeselare
BTW BE 0434 278 896

Voorzitter: Rik De Nolf
Gedelegeerd bestuurder: Xavier Bouckaert
Uitgever: Karen Hellemans
Verantwoordelijke uitgever: Sophie Van Iseghem
p/a Meiboomlaan 33, 8800 Roeselare

Business manager: Lies Bresseel
Hoofdredacteur: Ann De Tremerie

Ontwerp en uitvoering patroon: Evelien Cabie
Lay-out en illustraties: Valerie Le Roi, Livina Stockmans
Fotografie: Joost Joossen
Styling: Siska Loraine

* De patronen aangeboden bij dit magazine en via de eraan verbonden websites of digitale applicaties dienen alleen voor persoonlijk gebruik door de koper ervan; de patronen of de ermee vervaardigde stukken mogen op geen enkele wijze aan derden worden ter beschikking gesteld, verkocht of op enige wijze commercieel worden aangewend.

* Deze publicatie is bedoeld om verkocht te worden tegen de opgelegde verkoopprijs. In geen geval mag zij zonder uitdrukkelijke en voorafgaandelijke toestemming van de uitgever in huur worden gegeven of opgenomen in een leesportefeuille. Door de aankoop zelf verbindt iedere koper zich ertoe deze clausule na te leven op straf van schadevergoeding.

* Dit magazine is auteursrechtelijk beschermd.
Wilt u artikels scannen, digitaal opslaan, drukken, kopiëren, of commercieel gebruiken?
Neem contact op met Ann.Van.De.Walle@roularta.be
Info over uw rechten op www.presscopyrights.be.

Praat een mondje mee!

Beleg Het patroondeel dat je gebruikt om randen af te werken, bijvoorbeeld aan de hals- of armuitsnijding, ritsluiting of middenvoor.

Bies / biais Een smallere strook stof of lint dat je aan of rond de af te werken rand stikt. Een bies is in rechtdraad, biais is in schuindraad geknipt.

Dubbelen De omtrekranden van twee stofdelen (of één dubbelgevouwen stofdeel) met de goede kanten op elkaar aan elkaar stikken en keren.

Hechten Het stiksel aan begin en einde vastmaken door drie steekjes naar achteren en weer naar voren te geven.

Merken Dit kan door een klein knipje te geven in de omtrek van de stof op belangrijke plaatsen (inzetpunten mouwen, vouwlijnen, plooiën ...). Alle belangrijke punten of lijnen binnenin het patroon, zoals neepeindpunten, plaatsen waar een knoop, knoopsgat, zak, klep ... komt, worden met een rijgdraad gemerkt.

MR of middenrug De lijn die het midden van de rugkant van het lichaam aanduidt.

MV of middenvoor De lijn die het midden van de voorkant van het lichaam aanduidt.

Naadband Strook plakvlies van 1, 1,5 of 2 cm breed. Dit gebruik je om rechte naden (zoals schouderaden) te verstevigen langs de averechtse kant om uitrekken tegen te gaan.

Naadwaarde Een extra hoeveelheid aangeknippte stof die nodig is om twee delen aan elkaar te stikken. De waarden zijn afhankelijk van de afwerkingsmethode van het kledingstuk.

Nepen/coupenaden Door de stof op sommige plaatsen gedeeltelijk te vouwen en te stikken, creëer je meer vorm in het kledingstuk. Deze vouwen noemen we nepen (BE) of couponaden (NL).

Overlocken Met een overlockmachine de rafelranden afsnijden en afwerken met een overlocksteek om het rafelen tegen te gaan.

Pat/polopat Een overlappende knoopsgatsluiting die niet tot aan de zoom reikt, maar stopt in het midden van een pand. Wordt meestal gebruikt aan de halslijn.

Persen Met een strijkijzer en een (vochtige) doek de stof goed aandrukken, om bij voorbeeld mooie, platte naden of duidelijke vouwen te verkrijgen. Bij het persen beweeg je het strijkijzer niet of nauwelijks.

Persvoet Het onderdeel van de stikmachine waaron-

der de stoflagen 'geperst' zitten en getransporteerd worden.

Persvoetbreedte Stikken op 'persvoetbreedte' betekent dat je de rand van de persvoet langs de naad of de te bestikken rand laat lopen.

Plakvlies Of kleefvoering. Dit is een vlies dat je op de averechtse kant van een bepaald deel van een kledingstuk strijkt ter versteviging, bijvoorbeeld in het geval van een tailleband, beleg of kraag.

Rijgen Met een naainaald en rijggaren verschillende stoflagen aan elkaar naaien met een grote steek, of bepaalde patroonlijnen op de stof overbrengen.

Stofvouw De vouw van de stof wanneer je deze dubbelvouwt.

Toegifte of overwijdte Extra ruimte die in het patroon voorzien is bovenop de zuivere lichaamsmaten omwille van bewegingsvrijheid en draagcomfort.

Uitdunnen Een deel van de naadwaarde wegnippen om teveel dikte op één plaats te vermijden. In hoeken knip je de naadwaarde schuin af om ze mooi te kunnen keren.

Vormband Strook plakvlies van 1 cm breed, in schuine richting geknipt en verstevigd met een kettendraadje. Dit gebruik je om ronde lijnen (zoals hals- en armuitsnijding) te verstevigen om uitrekken tegen te gaan en om een mooie vorm te garanderen.

Zelfkant Rand van de stof in de richting van de lengtedraden.

Gebruikte afkortingen

VP: voorpand
RP: rugpand
RVP: rechtersvoorpand
LVP: linkersvoorpand
RRP: rechtersrugpand
LRP: linkersrugpand
MV: middenvoor
MR: middenrug
ZN: zijnaad
IZ: inzetstuk
TB: tailleband
SN: schoudernaad
LK: linkerkant
RK: rechterkant