

MOEILIJKHEID



Dalia

JURK / BLOUSE

LA MAISON
Victor

Model

Maat 92 tot 176



Deze tabel geeft de lengte van dit kledingstuk aan.

Maat	92	98	104	110	116
Middenruglengte blouse (in cm)	29,5	31,5	33	35	36,5
	122-128	134-140	146-152	158-164	170-176
	40,5	44,5	48	52	55,5

Maat	92	98	104	110	116
Middenruglengte jurk (in cm)	44	47	51	55	59
	122-128	134-140	146-152	158-164	170-176
	67	75	83	91	99

Benodigheden

- Naaigaren
- Blinde rits: 22 cm (voor alle maten)
- Vormband
- Naadband
- Plakvlies: max. 14 cm
- Stof (breedte 140 cm): zie tabel

Maat	92-110	116-176
Stoflengte blouse (in cm)	100	150

Maat	92-110	116-128	134-176
Stoflengte jurk (in cm)	130	150	210

Onze stof

Wij kozen een soepele stof van 100% viscose voor de jurkversie en maakten die met een gerimpelde kraag. Voor de blouseversie gebruikten we een stijvere babyrib van 100% katoen en hier maakten we een geplooid kraag.

Extra stofadvies

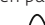
Zowel de jurk- als de blouseversie kunnen in een soepel vallende stof of in een iets stijvere stof gemaakt worden. Rimpelen in een iets stijvere stof kun je zeker ook proberen. Test het eerst uit op een proeflapje. Plooien maken in een soepele stof kan, als je het deel verstevigt met plakvlies. Dikke stoffen zijn niet geschikt.

Patroondelen

Knip de patroondelen volgens de aangeduide frequentie uit de stof.

A	voorpand: 1x (aan stofvouw)
B	rugpand: 2x
C	kraag: 1x (aan stofvouw)
D	biaisband hals rechts: 1x
E	biaisband hals links: 1x
F	mouw: 2x
G	bies mouwsplit: 2x
H	polssboord: 2x

Let op!

Vouw de stof dubbel om een patroondeel 2x uit de stof te knippen. Leg  tegen de stofvouw zodat je 1 symmetrisch deel bekomt.

Let op!

De werkbeschrijving is dezelfde voor de blouse en de jurk. Op het patroon vind je een lijn waarop je het voor- en rugpand moet knippen als je de blouseversie wilt maken. Vergeet niet om hier nog zoomwaarde aan toe te voegen.

Naadwaarde

Deze naadwaarden zijn voorzien rond de patroondelen wanneer je de 'cutline' hebt aangevinkt bij 'layers'.

A	MV: 0 cm (aan stofvouw) – zoom: 3 cm – rondom: 1 cm
B	zoom: 3 cm – rondom: 1 cm
C	MV: 0 cm (aan stofvouw) – rondom: 1 cm
D, E, G	rondom: 0 cm
H	rondom: 1 cm
F	rondom: 1 cm

Let op!

Vergeet niet om alle merktekens die aangeduid zijn op het patroon over te nemen op de stof door middel van knipjes en rijgdraad.

Verstevigen

Verstevig deze delen door ze te bekleden met plakvlies.

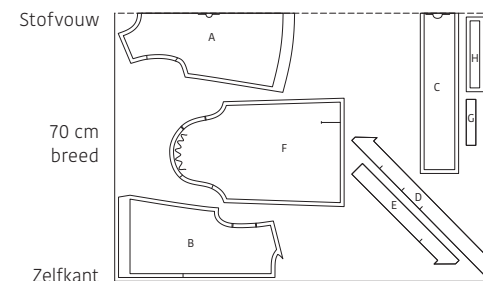
A	vormband aan de hals- en armuitsnijding
---	---

Patroondelen op de stof

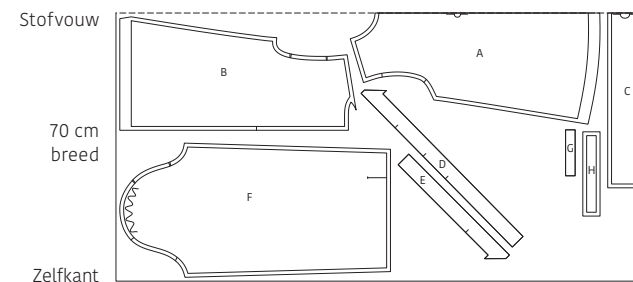
Let op!

Dit is een knipplan voor stoffen met een standaardbreedte van 140 cm. Maak je dit model in de stof uit de La Maison Victor-collectie, kijk dan bij de stoffen op onze website voor het knipplan dat bij de desbetreffende LMV-stof hoort, want de stofbreedte hiervan kan verschillend zijn.

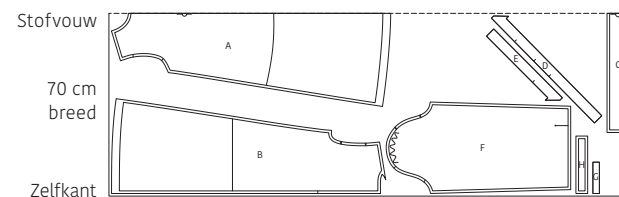
• STOF BLOUSE • Lengte 100 cm (maat 92 tot 110)



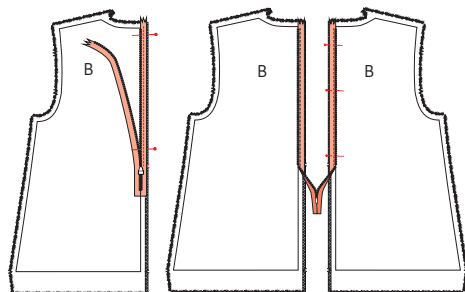
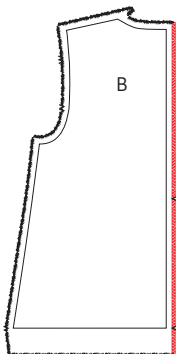
Lengte 150 cm (maat 116 tot 176)



• STOF JURK • Lengte 130 tot 210 cm (maat 92 tot 176)



Werkbeschrijving



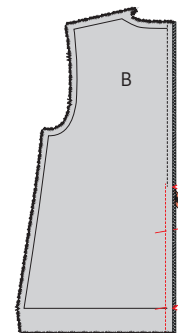
1 Rugpand

Werk de MR-randen van beide rugpanden (B) af met een zigzagsteek of overlock ze.

Leg de delen B voor je met de goede kanten naar boven. Open de rits en leg het linkerritslint op de MR-naad van het deel dat links voor je ligt, met de goede kanten op elkaar. De zijkant van het ritslint leg je gelijk met de rand van de stof. De tandjes liggen naar het pand gericht en beginnen 1 cm onder de bovenrand van B. Speld en stik vast vlak naast de ritstandjes met een speciale persvoet voor blinde ritsen. Vouw de rits daarna terug zodat ze met de goede kant naar boven ligt en speld nu op dezelfde manier het rechterritslint op het andere deel B. Stik vast.

Naaitip!

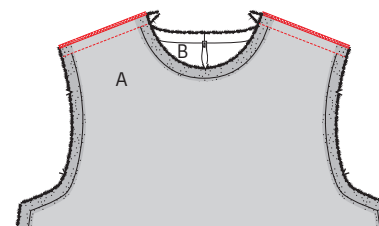
Om een rits mooi op zijn plaats te houden tijdens het stikken kun je ze vastplakken met wonder-tape in plaats van te spelden.



Sluit de rits en leg beide delen B met de goede kanten op elkaar. Stik de MR-naad dicht vanaf het einde van de rits tot aan de zoom. Gebruik hiervoor de halve persvoet en begin te stikken iets boven en naast het stiksel van de rits om hier een opening te vermijden. Strijk de naad daarna open.

2 Schouderaden

Speld en stik de schouderaden van het voorpand (A) en B met de goede kanten op elkaar. Overlock of zigzag de naden en strijk ze naar A.

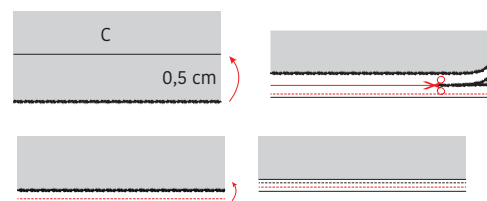


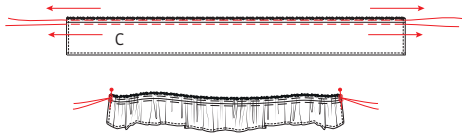
3 Kraag

Maak een rolzoompje aan de zijkanten en de onderkant van de kraag (C). Dit doe je zo: Strijk 0,5 cm om en stik op 1 of 2 mm van de gevouwen rand. Knip de resterende naadwaarde weg. Strijk de naad opnieuw om (ongeveer 3 mm) en stik opnieuw vast. Aan de goede kant van de naad zie je nu één stiksel, aan de averechtse kant zie je er twee, op of net naast elkaar.

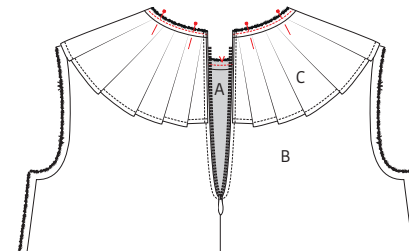
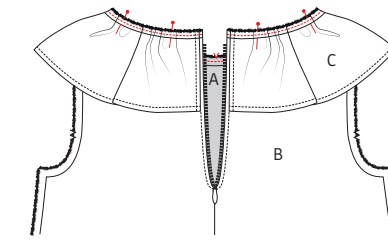
Naaitip!

Zet een smalle kantvoet op je naaimachine om heel nauwkeurige doorstikkingen te maken. Met dit speciale voetje kun je heel evenwijdig op enkele millimeters naast de rand van de stof stikken.

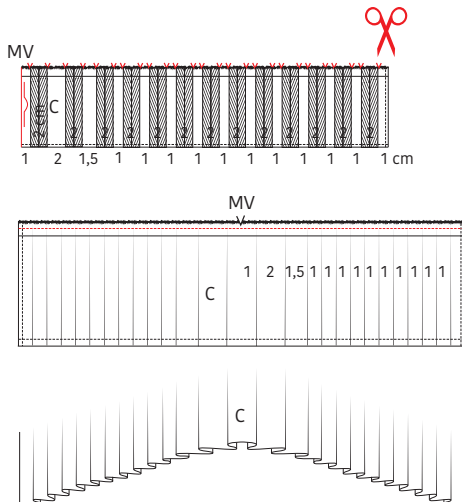




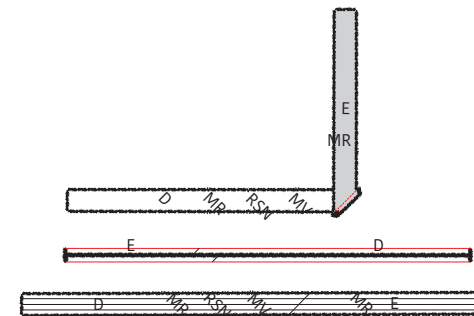
Heb je een soepele stof gekozen en wil je een gerimpelde kraag, maak dan de rimpels op deze manier: Geef aan de bovenkant van C twee evenwijdige stiksels met de grootste steeklengte en zonder te hechten. Eentje op 0,5 cm van de rand en eentje op 1,5 cm. Trek voorzichtig aan de uiteinden van de draden zodat de stof begint te rimpelen. Rimpel de rand tot deze aan de halslijn van het werkstuk past. Zet de rimpeldraden vast door ze in 8-vorm rond een speldje te draaien.



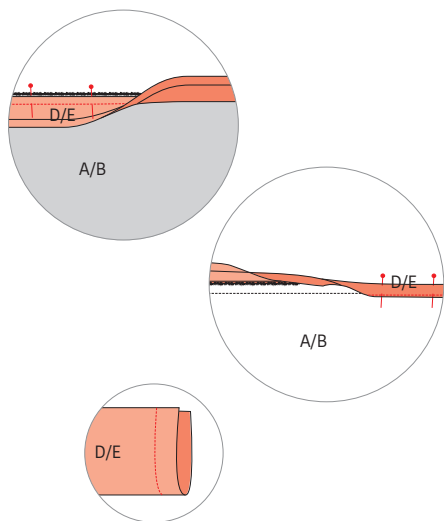
Speld en stik het gerimpelde of geplooidde deel C aan de halslijn van het werkstuk op 0,5 cm. De averechtse kant van C leg je op de goede kant van het werkstuk. Zorg ervoor dat de merktekens van MV overeenkomen.



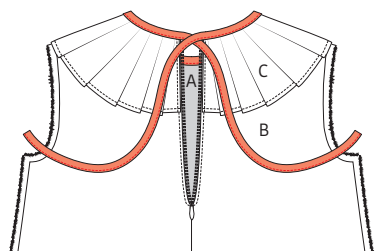
Heb je een stijvere stof gekozen en wil je een geplooidde kraag, maak de plooiën dan op deze manier: Breng merktekens aan op het dubbelgevouwen stofdeel. Begin te meten aan MV en geef knipjes zoals aangegeven op de tekening. Afhankelijk van de maat die je maakt, zal het op het einde niet altijd precies uitkomen. Dus op het einde maak je het plooietje met de stof die je nog rest. Strijk de plooiën zoals op de tekening. Maak aan weerszijden van MV liggende plooiën. Zorg dat de plooiwaarden links en rechts van MV telkens in de richting van MV liggen. Speld de plooiën vast of stik ze met een horizontaal stiksels vast in de naadwaarde.



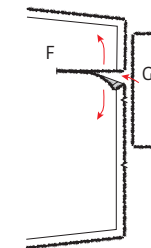
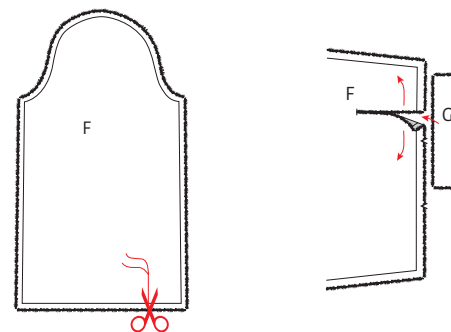
Speld de schuine randjes van biaisband hals rechts (D) en biaisband hals links (E) met de goede kanten op elkaar en stik vast. Strijk het naadje open. Strijk vouwlijnen in het biaisband (D+E) door het eerst dubbel op de lange zijde te strijken. Daarna strijk je de onderste en de bovenste rafelrand tot tegen de middellijn. Vouw het bandje weer open.



Speld het biaisband langs de binnenkant van het werkstuk op de halslijn. De goede kant van het biaisband ligt op de averrechtse kant van het werkstuk. Zorg ervoor dat de merktekens overeenkomen en stik vast. Dun daarna de naadwaarde uit. Vouw bij de uiteinden van het bandje de goede kanten op elkaar en stik het korte kantje dicht. Knip de naadwaarde en hoekjes weg en keer het hoekje. Vouw nu het volledige bandje om op alle vouwlijnen. Aan de halslijn vouw je het bandje over de naad heen zodat de vouw van het biaisband net over het vorige stiksel valt. Speld vast.

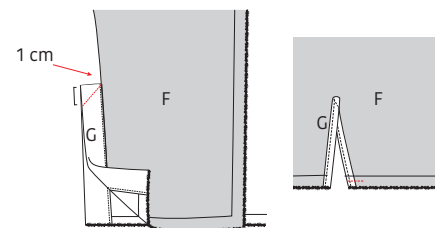
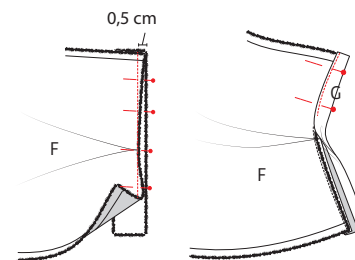


Stik het volledige biaisband nu dicht vanaf het uiteinde over de halslijn tot aan het andere uiteinde. Verwijder daarna de nog zichtbare rimpeldraad in geval van een gerimpelde kraag.

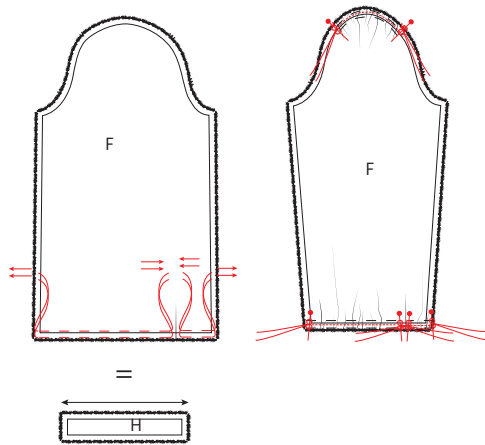


4 Mouwen

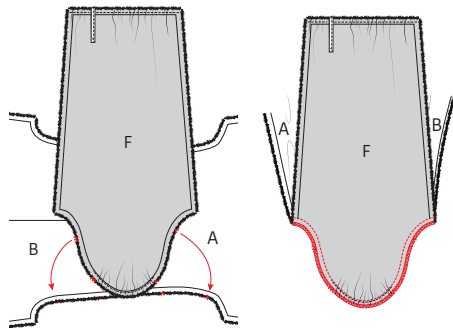
Markeer het aangeduide eindpunt van de mouwsplit op de mouw (F) met een rijgdraadje. Knip verticaal in de onderkant van F tot aan het merkteken en trek de opening helemaal open. Leg F met de goede kant naar boven en de bies mouwsplit (G) eronder, ook met de goede kant naar boven.



Stik in één rechte lijn op 0,5 cm van de rand. Trek het puntje van de split iets opzij zodat je daar slechts 1 à 2 mm van de stof meestikt. Vouw G over de naad heen en vouw daarbij de lange rechte zijde 1 cm om. Zorg ervoor dat de vouwlijn net over het vorige stiksel valt. Speld en stik vast vlak langs de rand. Laat de split weer dichtvallen en vouw F dubbel met de goede kant naar binnen zoals op de tekening. Stik vanaf het puntje van de split diagonaal 1 cm naar beneden. Vouw G aan de voorkant van de mouw om naar de averrechtse kant van F. Stik het omgevouwen stukje G onderaan vast op 0,5 cm van de rand.



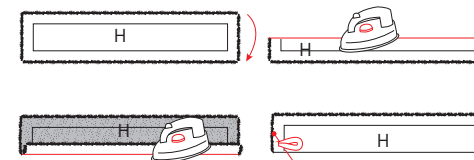
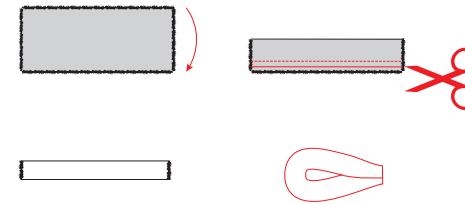
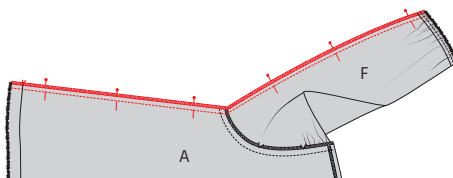
Geef twee rimpelstiksels aan de onderkant van de mouw langs weerszijden van de mouwsplit, met de grootste steeklengte en zonder te hechten. Eentje op 0,5 cm en eentje op 1,5 cm. Trek voorzichtig aan de uiteinden van de draden zodat de stof begint te rimpelen. Rimpel de rand tot hij aan de polsboord (H) past. Zet de rimpeldraden vast door ze in 8-vorm rond een speldje te draaien. Geef op dezelfde manier twee rimpelstiksels tussen de merktekens aan de mouwkop F. Rimpel de rand tot dit stukje aan het stukje tussen de merktekens van de armuitsnijding past. Zet de rimpeldraden vast rond een speldje en stik de rimpels vast op 0,5 cm.



Speld F aan de armuitsnijding van het werkstuk, met de goede kanten op elkaar. Zorg ervoor dat de merktekens overeenkomen. Werk de naad af met een zigzagsteek of overlock.

5 Onderarm- en zijnaden

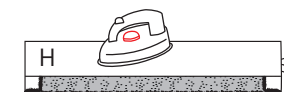
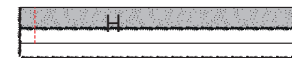
Leg het voor- en rugpand, alsook de mouwen met de goede kanten op elkaar. Speld en stik de onderarm- en zijnaden. Werk de naden af met een zigzagsteek of overlock ze, en strijk ze daarna in de richting van het voorpand.



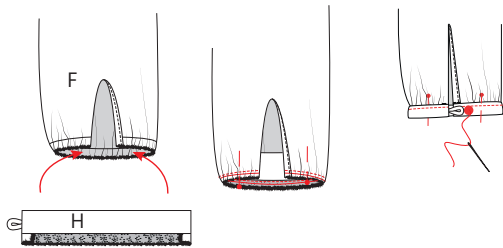
6 Polsboorden

Knip twee rechthoekjes van 5 cm lang op 2 cm breed uit dezelfde stof. Vouw de lange zijden met de goede kanten op elkaar. Stik op 0,5 cm. Knip de naadwaarde weg en keer het lintje door aan één kant het lintje binnenstebuiten te vouwen en de rest van het lintje erdoor te duwen met de stompe kant van een breinaald.

Strijk de polsboord (H) dubbel met de lange zijden op elkaar, met de goede kant naar buiten, en vouw nadien terug open. Strijk één lange zijde 1 cm om naar de averechtse kant. Leg nu bij één polsboord het lusje aan de linkerkant; bij de andere leg je het lusje aan de rechterkant. Speld het op de omgevouwen cm, positioneer in het midden. De twee beentjes van het lusje leg je tegen elkaar, de lus zelf wijst naar de binnenkant van het deel.

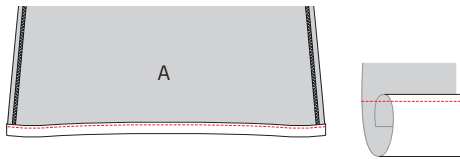


Vouw H terug dubbel op de vouwlijn, maar nu met de goede kant naar binnen. Stik de korte zijden dicht (het lusje heb je nu hiertussen vastgestikt). Dun de hoekjes uit en keer H binnenstebuiten.



Schuif H met de goede kant naar buiten in F. De kant met het lusje moet aan het omgevouwen splitsiesje komen. De goede kant van H ligt tegen de averechtse kant van F, en de niet-omgestreken rand van H ligt tegen de mouwrand. Speld en stik vast. Dun de naadwaarde uit. Vouw H nu om naar de goede kant van F en leg de omgestreken zijde net over het vorige stiksel. Speld en stik vast net naast de aanzetnaad. Naai een knoopje op het andere uiteinde van H.

7 Zoom



Strijk de zoom eerst 1 cm om en dan 2 cm. Stik vast.



8 Eindstrijk

Strijk het werkstuk netjes op en je bent klaar!

Legende werkbeschrijving

-  Goede kant van de stof
-  Averechtse kant van de stof
-  Plakvlies
-  Plooi
-  Rijgen
-  Knippen
-  Achterkant rits
-  Ritssluiter
-  Strijken
-  Ritssluiting toe
-  Ritssluiting open
-  Bies-, biaislint goede kant
-  Bies-, biaislint averechtse kant
-  Knoop
-  Kopspelden
-  Knoopsgat
-  Vouwlijn
-  Stiklijn
-  Rijgdraad
-  Aanduiding naadwaarde
-  Stof zonder naadwaarde
-  Overlock / zigzagsteek
-  Merkteken
-  Knipjes

Colofon

La Maison Victor is een uitgave van:



Roularta Media Group nv
Meiboomlaan 33
8800 Roeselare
BTW BE 0434 278 896

Voorzitter: Rik De Nolf
Gedelegeerd bestuurder: Xavier Bouckaert
Directeur magazines: Jos Grobben
Uitgever: Karen Hellemans
Verantwoordelijke uitgever: Sophie Van Iseghem
p/a Meiboomlaan 33, 8800 Roeselare

Business manager: Lies Bresseel
Hoofredacteur: Ann De Tremerie

Ontwerp en uitvoering patroon: Britt Guetens
Lay-out en illustraties: Valerie Le Roi, Livina Stockmans
Fotografie: Diane Hendrixx
Styling: Siska Loraine

* De patronen aangeboden bij dit magazine en via de eraan verbonden websites of digitale applicaties dienen alleen voor persoonlijk gebruik door de koper ervan; de patronen of de ermee vervaardigde stukken mogen op geen enkele wijze aan derden worden ter beschikking gesteld, verkocht of op enige wijze commercieel worden aangewend.

*Deze publicatie is bedoeld om verkocht te worden tegen de opgelegde verkoopprijs. In geen geval mag zij zonder uitdrukkelijke en voorafgaandelijke toestemming van de uitgever in huur worden gegeven of opgenomen in een leesportefeuille. Door de aankoop zelf verbindt iedere koper zich ertoe deze clausule na te leven op straf van schadevergoeding.

* Dit magazine is auteursrechtelijk beschermd. Wilt u artikels scannen, digitaal opslaan, drukken, kopiëren, of commercieel gebruiken?

Neem contact op met Ann.Van.De.Walle@roularta.be
Info over uw rechten op www.presscopyrights.be.

Praat een mondje mee!

Beleg Het patroondeel dat je gebruikt om randen af te werken, bijvoorbeeld aan de hals- of armuitsnijding, ritsluiting of middenvoor.

Bies / biais Een smallere strook stof of lint dat je aan of rond de af te werken rand stikt. Een bies is in rechtdraad, biais is in schuindraad geknipt.

Dubbelen De omtrekranden van twee stofdelen (of één dubbelgevouwen stofdeel) met de goede kanten op elkaar aan elkaar stikken en keren.

Hechten Het stiksel aan begin en einde vastmaken door drie steekjes naar achteren en weer naar voren te geven.

Merken Dit kan door een klein knipje te geven in de omtrek van de stof op belangrijke plaatsen (inzetpunten mouwen, vouwlijnen, plooiën ...). Alle belangrijke punten of lijnen binnenin het patroon, zoals neepeindpunten, plaatsen waar een knoop, knoopsgat, zak, klep ... komt, worden met een rijgdraad gemerkt.

MR of middenrug De lijn die het midden van de rugkant van het lichaam aanduidt.

MV of middenvoor De lijn die het midden van de voorkant van het lichaam aanduidt.

Naadband Strook plakvlies van 1, 1,5 of 2 cm breed. Dit gebruik je om rechte naden (zoals schouderaden) te verstevigen langs de averechtse kant om uitrekken tegen te gaan.

Naadwaarde Een extra hoeveelheid aangeknippte stof die nodig is om twee delen aan elkaar te stikken. De waarden zijn afhankelijk van de afwerkingsmethode van het kledingstuk.

Nepen/coupenaden Door de stof op sommige plaatsen gedeeltelijk te vouwen en te stikken, creëer je meer vorm in het kledingstuk. Deze vouwen noemen we nepen (BE) of couponaden (NL).

Overlocken Met een overlockmachine de rafelranden afsnijden en afwerken met een overlocksteek om het rafelen tegen te gaan.

Pat/polopat Een overlappende knoopsgatsluiting die niet tot aan de zoom reikt, maar stopt in het midden van een pand. Wordt meestal gebruikt aan de halslijn.

Persen Met een strijkijzer en een (vochtige) doek de stof goed aandrukken, om bij voorbeeld mooie, platte naden of duidelijke vouwen te verkrijgen. Bij het persen beweeg je het strijkijzer niet of nauwelijks.

Persvoet Het onderdeel van de stikmachine waaron-

der de stoflagen 'geperst' zitten en getransporteerd worden.

Persvoetbreedte Stikken op 'persvoetbreedte' betekent dat je de rand van de persvoet langs de naad of de te bestikken rand laat lopen.

Plakvlies Of kleefvoering. Dit is een vlies dat je op de averechtse kant van een bepaald deel van een kledingstuk strijkt ter versteviging, bijvoorbeeld in het geval van een tailleband, beleg of kraag.

Rijgen Met een naainaald en rijggaren verschillende stoflagen aan elkaar naaien met een grote steek, of bepaalde patroonlijnen op de stof overbrengen.

Stofvouw De vouw van de stof wanneer je deze dubbelvouwt.

Toegifte of overwijdte Extra ruimte die in het patroon voorzien is bovenop de zuivere lichaamsmaten omwille van bewegingsvrijheid en draagcomfort.

Uitdunnen Een deel van de naadwaarde wegnippen om teveel dikte op één plaats te vermijden. In hoeken knip je de naadwaarde schuin af om ze mooi te kunnen keren.

Vorbmand Strook plakvlies van 1 cm breed, in schuine richting geknipt en verstevigd met een kettendraadje. Dit gebruik je om ronde lijnen (zoals hals- en armuitsnijding) te verstevigen om uitrekken tegen te gaan en om een mooie vorm te garanderen.

Zelfkant Rand van de stof in de richting van de lengtedraden.

Gebruikte afkortingen

VP: voorpand
RP: rugpand
RVP: rechtersvoorpand
LVP: linkersvoorpand
RRP: rechtersrugpand
LRP: linkersrugpand
MV: middenvoor
MR: middenrug
ZN: zijnaad
IZ: inzetstuk
TB: tailleband
SN: schoudernaad
LK: linker kant
RK: rechter kant