

MOEILIJKHEID



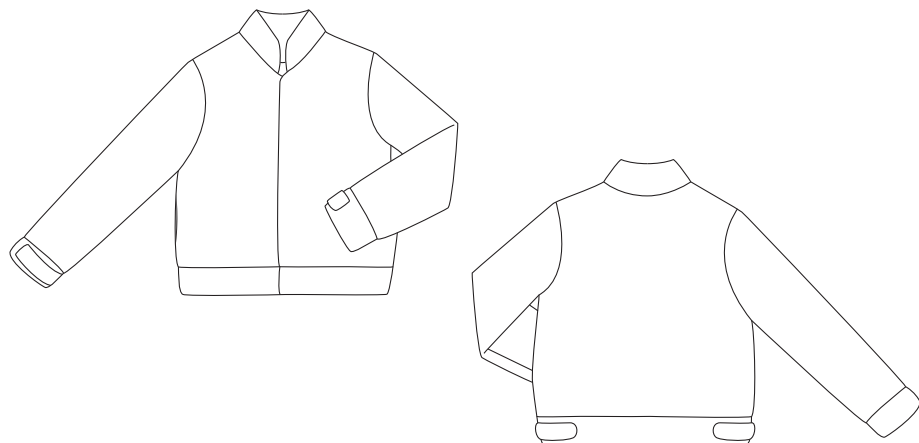
Helen

VEST

LA MAISON
Victor

Model

Maat 30 tot 48



Benodigheden

- Drukknoppen: 9 (ø 2,1 cm)
- Plakvlies: max. 75 cm
- Naaigaren
- Voeringstof (breedte 140 cm): zie tabel
- Stof (breedte 140 cm): zie tabel

Maat	30-32	34-48
Voeringstof (in cm)	95	120

Maat	30-32	34-42	44-48
Stoflengte (in cm)	120	145	160

Onze stof

Wij kozen voor een warme wollen stof samengesteld uit mohair en alpaca.

Patroondelen

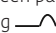
Knip de patroondelen volgens de aangeduide frequentie uit de stof.

A	voorpand: 2x
B	ruggand: 1x aan stofvouw
C	mouw: 2x
D	zoomboord: 1x aan stofvouw
E	polsboord: 2x
F	bovenkraag: 1x
F'	onderkraag: 1x
G	zak: 4x (in voeringstof)
H	pat zoomboord: 2x
H'	pat zoomboord voering: 2x (in voeringstof)
I	pat polsboord: 2x
I'	pat polsboord voering: 2x (in voeringstof)
J	beleg voorpand: 2x
K	beleg ruggand: 1x aan stofvouw
L	voorpand voering: 2x (in voeringstof)
M	ruggand voering: 1x aan stofvouw (in voeringstof)
N	mouw voering: 2x (in voeringstof)

Let op!

F en F', H en H', I en I' zijn dezelfde patroondelen

Let op!

Vouw de stof dubbel om een patroondeel 2x uit de stof te knippen. Leg  tegen de stofvouw zodat je 1 symmetrisch deel bekomt.

Naadwaarde

Deze naadwaarden zijn voorzien rond de patroondelen wanneer je de 'cutline' hebt aangevinkt bij 'layers'.

A, C, E, F, G, H, I, J, L, N	rondom 1 cm
B, D, K, M	MR: 0 cm (aan stofvouw) - rondom 1 cm

Let op!

Vergeet niet om alle merktekens die aangegeeft zijn op het patroon over te nemen op de stof door middel van knipjes en rijgdraad.

Verstevigen

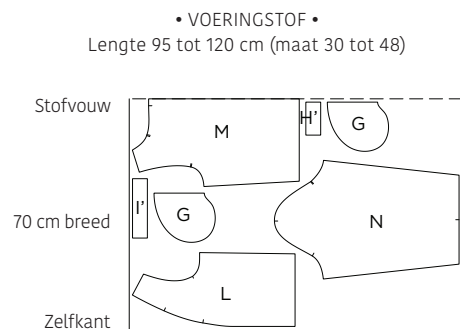
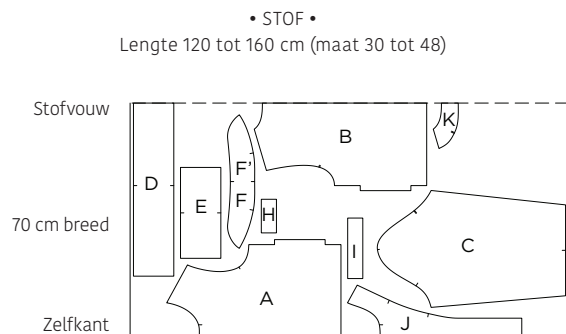
Verstevig deze delen door ze te bekleden met plakvlies.

D, E, F, H, I, J, K	elk deel helemaal
---------------------	-------------------

Patroondelen op de stof

Let op!

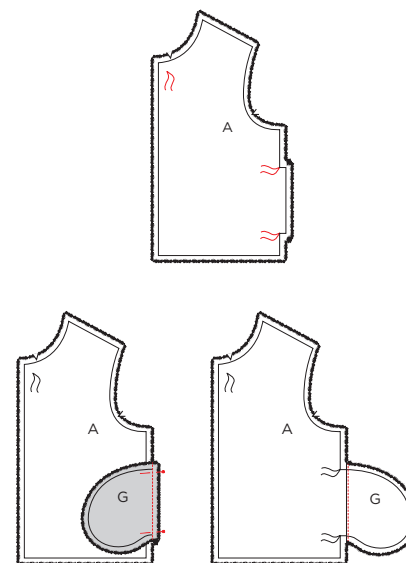
Dit is een knipplan voor stoffen met een standaardbreedte van 140 cm. Maak je dit model in de stof uit de La Maison Victor-collectie, kijk dan bij de stoffen op onze website voor het knipplan dat bij de desbetreffende LMV-stof hoort, want de stofbreedte hiervan kan verschillend zijn.



Werkbeschrijving

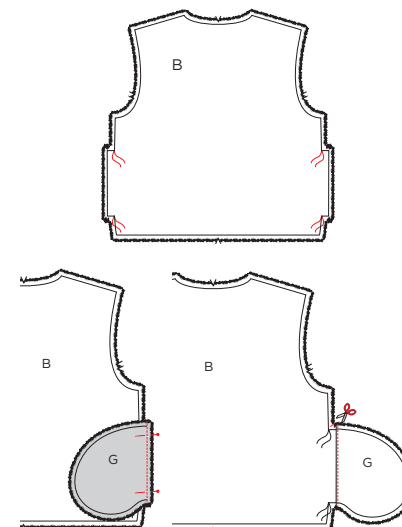
1 Voorpand

Markeer de aangeduide punten op het voorpand (A) met rijgdraadjes. Speld de rechte kant van een zak (G) aan het aangesneden beleg van A met de goede kanten op elkaar. Stik vast op 1 cm. Vouw G samen met de onderliggende naadwaarde opzij. Geef vervolgens een stiksel vlak naast de naad op G. Doe nu hetzelfde met de andere delen A en G.

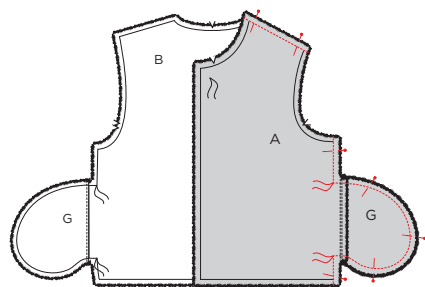


2 Rugpand

Markeer op het rugpand (B) de aangeduide hoekpunten van de zakopening met rijgdraadjes.

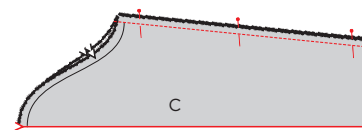


Stik de overige 2 delen G aan weerszijden van B op dezelfde manier als je dat bij het voorpand hebt gedaan. Geef een schuine knip in de naadwaarde van B tot tegen het rijgdraadje.



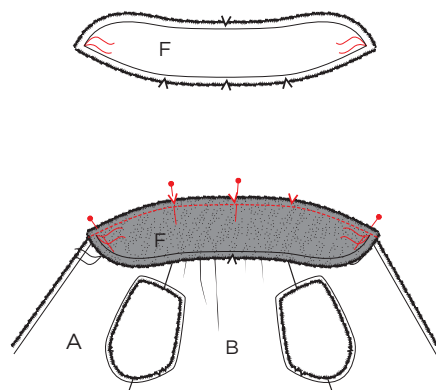
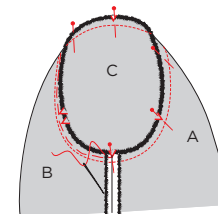
3 Schouder- en zijnaden

Speld de schouderleden van A en B met de goede kanten op elkaar en stik vast. Strijk de naden open. Speld de zijnaden van A en B, alsook de omtrekranden van G met de goede kanten op elkaar. Stik vanaf de armuitsnijding tot aan het eerste rijgdraadje. Laat de naald in de stof zitten, hef de persvoet omhoog, draai het werkstuk en laat de persvoet weer zakken. Stik de ronding van G tot aan het volgende rijgdraadje. Herhaal de handeling met de persvoet en stik verder tot aan de zoom. Strijk de naadwaarden open. Doe hetzelfde met het andere deel A aan de andere kant van B.



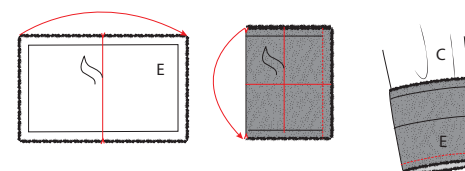
5 Mouw

Vouw de mouw (C) dubbel met de goede kant van de stof naar binnen en stik de zijkanten op elkaar. Strijk de naad daarna open. Speld de mouwkop van C aan de armuitsnijding van het werkstuk met de goede kanten en de corresponderende merktekens op elkaar. Rijg de mouw eerst vast om ongewenste plooijs te vermijden. Stik daarna vast. Herhaal deze bewerkingen voor het andere deel C.



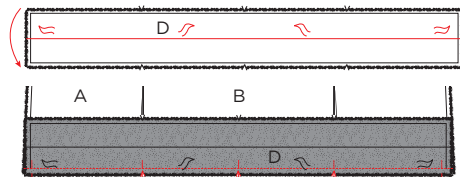
4 Kraag

Markeer de aangeduide hoekpunten van de bovenkraag (F) met rijgdraadjes. Speld en stik F aan de halslijn van het werkstuk met de goede kanten op elkaar. Zorg ervoor dat de merktekens overeenkomen. Het rijgdraadje aan de buitenkant van F ligt gelijk met het merkteken aan MV van A. Stik vast.



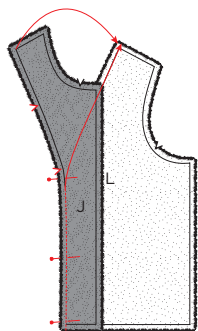
6 Polsboord

Markeer de aangeduide punten op de polsboord (E) met rijgdraadjes. Vouw E dubbel in de breedte met de goede kant naar binnen en stik de korte kanten op elkaar. Strijk het naadje open. Vouw E nu dubbel in de hoogte met de goede kant naar buiten en strijk plat. Vouw de polsboord nadien terug open. Schuif E over de mouwzoom en leg 1 kant van de polsboord gelijk met de mouwzoom. Zorg ervoor dat de merktekens overeenkomen. Stik vast. Herhaal deze bewerkingen voor het andere deel E.



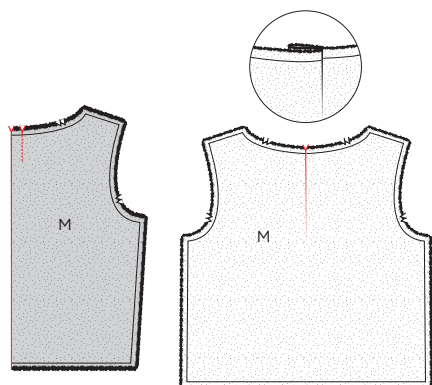
7 Zoomboord

Markeer de aangeduide punten op de zoomboord (D) met een rijgdraadje. Strijk (D) dubbel in de hoogte met de goede kant van de stof naar buiten en vouw nadien terug open. Speld 1 lange kant van de zoomboord op het kledingstuk met de goede kanten op elkaar en stik vast. Zorg ervoor dat de merktekens overeen komen.



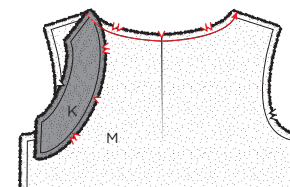
8 Voorpand voering

Speld het beleg voorpand (J) op het deel voorpand voering (L), met de goede kanten op elkaar. Zorg ervoor dat de merktekens overeenkomen en stik vast.

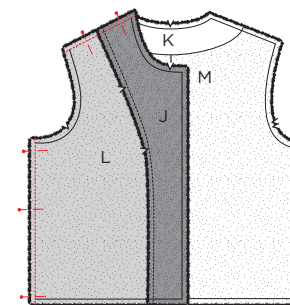


9 Rugpand voering

Vouw het deel rugpand voering (M) dubbel met de goede kanten op elkaar, zodanig dat je de merktekens aan de halsuitsnijding op elkaar kunt leggen. Geef een stiksel van ongeveer 3 cm naar beneden om een bewegingsplooi te vormen.

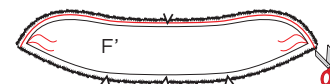


Speld de onderkant van het beleg RP (K) aan de bovenkant van M met de goede kanten en de merktekens op elkaar. Stik vast en strijk de naadwaarde naar K.



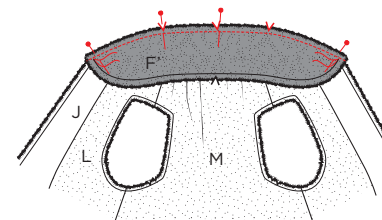
10 Schouder- en zijnaden voering

Speld de schouder- en zijnaden van beide delen voorpand voering (L+J) en het rugpand voering (M+K) met de goede kanten op elkaar en stik vast. Strijk de naden daarna open.

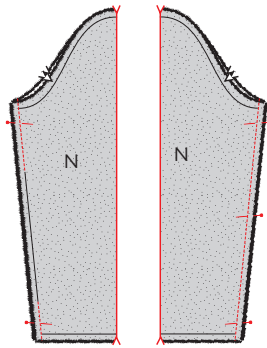


11 Onderkraag

Knip van het overblijvende deel F 2 mm af van de zij- en bovenkant. Dit deel wordt de onderkraag (F'). Markeer de aangeduide hoekpunten van F' met rijgdraadjes.



Speld en stik F' aan de halslijn van het werkstuk met de goede zijden op elkaar. Zorg ervoor dat de merktekens overeenkomen. Het rijgdraadje aan de buitenkant van F' ligt gelijk met het merkteken aan MV van het beleg voorpand (J). Stik vast.

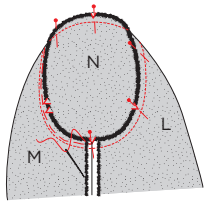


12 Mouw voering

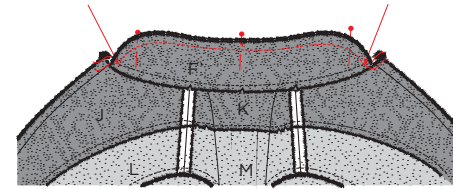
Vouw de mouwen voering (N) dubbel met de goede kanten op elkaar en stik de zijkanten vast. Laat bij één mouw een opening in de naad om later het werkstuk te kunnen keren.

Naaitip!

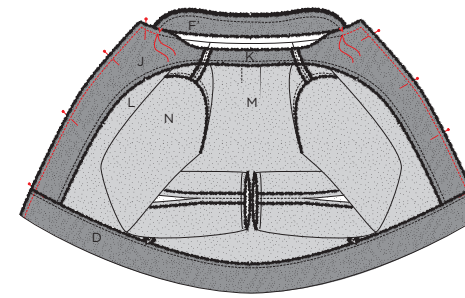
Stik 2 evenwijdige rimpeldraden ter hoogte van de mouwkop en rimpel de stof om het teveel aan stof aan de bovenkant van de mouw (om een mooie vorm te bekomen) netjes te verdelen alvorens de mouw in te spelden.



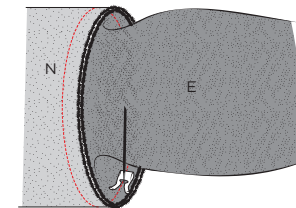
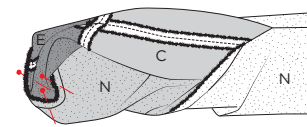
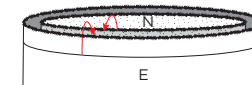
Speld N in de armuitsnijding van de voeringvest met de goede kanten op elkaar. Zorg ervoor dat de merktekens overeenkomen. Rijg de mouw eventueel eerst vast en stik daarna.



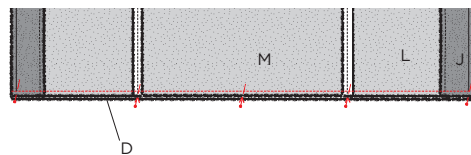
Stik de kragen aan elkaar van rijgdraadje tot rijgdraadje. Leg hierbij de naadwaarde van de halslijn uit de weg.



Speld nu de hals- en MV-lijnen van beide werkstukken met de goede kanten op elkaar. Onderaan vouwt de zoomboord dubbel op de gestreken vouwlijn met de goede kanten op elkaar. Begin te stikken precies vanaf of tot het rijgdraadje. Leg opnieuw de naadwaarde van de halslijn uit de weg. Strijk de naden nadien open en knip overtollige stof weg.

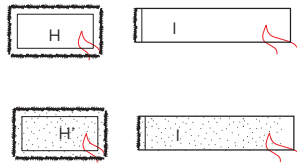


Steek de stof en voeringmouwen in elkaar zoals ze moeten zitten (= met averechtse kanten tegen elkaar). Vouw aan de polsboord (E) en de zoom van de mouw voering (N) 1 cm naadwaarde naar binnen. Ga met je hand door de opening in de mouw, zodat je tussen de 2 stoflagen de naadwaarden van de mouwzoom kunt vastnemen en eruit kunt trekken. Nu kun je de mouwzomen verder met de goede kanten op elkaar spelden en stikken. Keer de mouw opnieuw binnensiebuiten. Zorg ervoor dat de polsboord E dubbel is gevouwen op de gestreken vouwlijn. Leg de zijnaden van de polsboord langs de binnenzijde van het werkstuk aan elkaar vast met enkele steekjes.



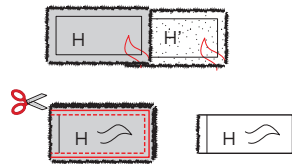
13 Dubbelen

Leg de 2 werkstukken (stofvest en voeringsvest) met de goede kanten op elkaar. Speld de andere lange zijde van de zoomboord D op de onderkant van de voeringvest met de goede zijden op elkaar en stik vast.

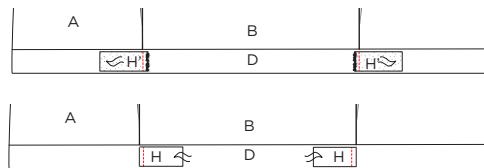


14 Mouw- en zoompat

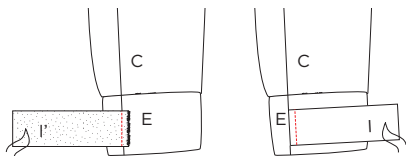
Markeer het aangeduide punt op beide delen pat zoomboord (H) en pat zoomboord voering (H') en delen pat polsboord (I) en pat polsboord voering (I') met een rijgdraadje.



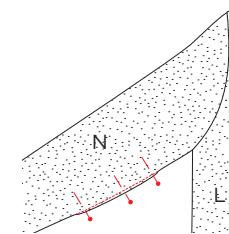
Leg H en H' met de goede kanten op elkaar. Speld en stik rondom, maar laat één korte zijde open. Dun de naadwaarde uit en keer binnenstebuiten. Duw de hoekjes goed uit. Herhaal dezelfde bewerkingen met I en I'



Leg het patje met de voeringkant (H') naar boven op de zoomboord. De onafgewerkte kant ligt 1 cm voorbij de zijnaad en de afgewerkte kant ligt naar MV gericht. Stik vast op 1 cm. Vouw het patje nu opzij zodat de goede kant (H) naar boven ligt. Stik op persvoetbreedte door al de lagen heen.



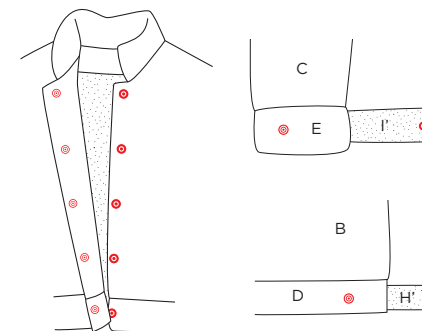
Ga op dezelfde manier te werk voor de delen I en I'.



15 Afwerking

De stof- en voeringvest moet je nu op enkele plaatsen aan elkaar vastnaaien. Ga weer met je hand door de opening in de voeringmouw en trek de naadwaarden van de halslijnen ertussenuit. Stik ze aan elkaar vast. Naai ook langs de binnenkant van het werkstuk de schouder- en onderarmpunten en de naden van de zoomboord aan elkaar met een losse steek. Keer het werkstuk daarna weer helemaal binnenstebuiten via de opening in de mouw.

Speld de opening in de voeringmouw dicht en stik vast vlak langs de rand.



16 Knopen

Naai de drukknoopen aan het voorpand. De plaats van de bovenste knoop staat aangeduid op het patroon. Zorg ervoor dat het RVP op het LVP ligt. Bevestig ook de drukknoopen aan de zoomboord, de patjes zoomboord, de polsboord en de patjes polsboord.



17 Eindstrijk

Strijk het werkstuk netjes op en je bent klaar.

Legende werkbeschrijving

-  Goede kant van de stof
-  Averechtse kant van de stof
-  Plakvlies
-  Plooi
-  Rijgen
-  Knippen
-  Achterkant rits
-  Ritssluiter
-  Strijken
-  Ritssluiting toe
-  Ritssluiting open
-  Bies-, biaislint goede kant
-  Bies-, biaislint averechtse kant
-  Knoop
-  Kopspelden
-  Knoopsgat
-  Vouwlijn
-  Stiklijn
-  Rijgdraad
-  Aanduiding naadwaarde
-  Stof zonder naadwaarde
-  Overlock / zigzagsteek
-  Merkteken
-  Knipjes

Colofon

La Maison Victor is een uitgave van:

Roularta Media Group

Roularta Media Group nv
Meiboomlaan 33
8800 Roeselare
BTW BE 0434 278 896

Voorzitter: Rik De Nolf
Gedelegeerd bestuurder: Xavier Bouckaert
Directeur magazines: Jos Grobben
Uitgever: Karen Hellemans
Verantwoordelijke uitgever: Xavier Bouckaert
p/a Meiboomlaan 33, 8800 Roeselare

Business manager: Lies Bresseel
Hoofredacteur: Ann De Tremere

Ontwerp en uitvoering patroon: Teresa Bosteels, Celine Van Wassenhoven
Lay-out en illustraties: Valerie Le Roi, Livina Stockmans
Fotografie: Annick Strynckx
Styling: Joni Vandewalle mmv Marie Van Gool

* De patronen aangeboden bij dit magazine en via de eraan verbonden websites of digitale applicaties dienen alleen voor persoonlijk gebruik door de koper ervan; de patronen of de ermee vervaardigde stukken mogen op geen enkele wijze aan derden worden ter beschikking gesteld, verkocht of op enige wijze commercieel worden aangewend.

* Deze publicatie is bedoeld om verkocht te worden tegen de opgelegde verkoopprijs. In geen geval mag zij zonder uitdrukkelijke en voorafgaandelijke toestemming van de uitgever in huur worden gegeven of opgenomen in een leesportefeuille. Door de aankoop zelf verbindt iedere koper zich ertoe deze clausule na te leven op straf van schadevergoeding.

* Dit magazine is auteursrechtelijk beschermd. Wilt u artikels scannen, digitaal opslaan, drukken, kopiëren, of commercieel gebruiken?

Neem contact op met Ann.Van.De.Walle@roularta.be
Info over uw rechten op www.presscopyrights.be.

Praat een mondje mee!

Beleg Het patroondeel dat je gebruikt om randen af te werken, bijvoorbeeld aan de hals- of armuitsnijding, ritsluiting of middenvoor.

Bies / biais Een smallere strook stof of lint dat je aan of rond de af te werken rand stikt. Een bies is in rechtdraad, biais is in schuindraad geknipt.

Dubbelen De omtrekranden van twee stofdelen (of één dubbelgevouwen stofdeel) met de goede kanten op elkaar aan elkaar stikken en keren.

Hechten Het stiksel aan begin en einde vastmaken door drie steekjes naar achteren en weer naar voren te geven.

Merken Dit kan door een klein knipje te geven in de omtrek van de stof op belangrijke plaatsen (inzetpunten mouwen, vouwlijnen, plooiën ...). Alle belangrijke punten of lijnen binnenin het patroon, zoals neepeindpunten, plaatsen waar een knoop, knoopsgat, zak, klep ... komt, worden met een rijgdraad gemerkt.

MR of middenrug De lijn die het midden van de rugkant van het lichaam aanduidt.

MV of middenvoor De lijn die het midden van de voorkant van het lichaam aanduidt.

Naadband Strook plakvlies van 1, 1,5 of 2 cm breed. Dit gebruik je om rechte naden (zoals schouderaden) te verstevigen langs de averechtse kant om uitrekken tegen te gaan.

Naadwaarde Een extra hoeveelheid aangeknippte stof die nodig is om twee delen aan elkaar te stikken. De waarden zijn afhankelijk van de afwerkingsmethode van het kledingstuk.

Nepen/coupenaden Door de stof op sommige plaatsen gedeeltelijk te vouwen en te stikken, creëer je meer vorm in het kledingstuk. Deze vouwen noemen we nepen (BE) of couponaden (NL).

Overlocken Met een overlockmachine de rafelranden afsnijden en afwerken met een overlocksteek om het rafelen tegen te gaan.

Pat/polopat Een overlappende knoopsgatsluiting die niet tot aan de zoom reikt, maar stopt in het midden van een pand. Wordt meestal gebruikt aan de halslijn.

Persen Met een strijkijzer en een (vochtige) doek de stof goed aandrukken, om bij voorbeeld mooie, platte naden of duidelijke vouwen te verkrijgen. Bij het persen beweeg je het strijkijzer niet of nauwelijks.

Persvoet Het onderdeel van de stikmachine waaron-

der de stoflagen 'geperst' zitten en getransporteerd worden.

Persvoetbreedte Stikken op 'persvoetbreedte' betekent dat je de rand van de persvoet langs de naad of de te bestikken rand laat lopen.

Plakvlies Of kleefvoering. Dit is een vlies dat je op de averechtse kant van een bepaald deel van een kledingstuk strijkt ter versteviging, bijvoorbeeld in het geval van een tailleband, beleg of kraag.

Rijgen Met een naainaald en rijggaren verschillende stoflagen aan elkaar naaien met een grote steek, of bepaalde patroonlijnen op de stof overbrengen.

Stofvouw De vouw van de stof wanneer je deze dubbelvouwt.

Toegifte of overwijdte Extra ruimte die in het patroon voorzien is bovenop de zuivere lichaamsmaten omwille van bewegingsvrijheid en draagcomfort.

Uitdunnen Een deel van de naadwaarde wegnippen om teveel dikte op één plaats te vermijden. In hoeken knip je de naadwaarde schuin af om ze mooi te kunnen keren.

Vormband Strook plakvlies van 1 cm breed, in schuine richting geknipt en verstevigd met een kettendraadje. Dit gebruik je om ronde lijnen (zoals hals- en armuitsnijding) te verstevigen om uitrekken tegen te gaan en om een mooie vorm te garanderen.

Zelfkant Rand van de stof in de richting van de lengtedraden.

Gebruikte afkortingen

VP: voorpand
RP: rugpand
RVP: rechtersvoorpand
LVP: linkersvoorpand
RRP: rechtersrugpand
LRP: linkersrugpand
MV: middenvoor
MR: middenrug
ZN: zijnaad
IZ: inzetstuk
TB: tailleband
SN: schoudernaad
LK: linkerkant
RK: rechterkant