

DIFFICULTÉ



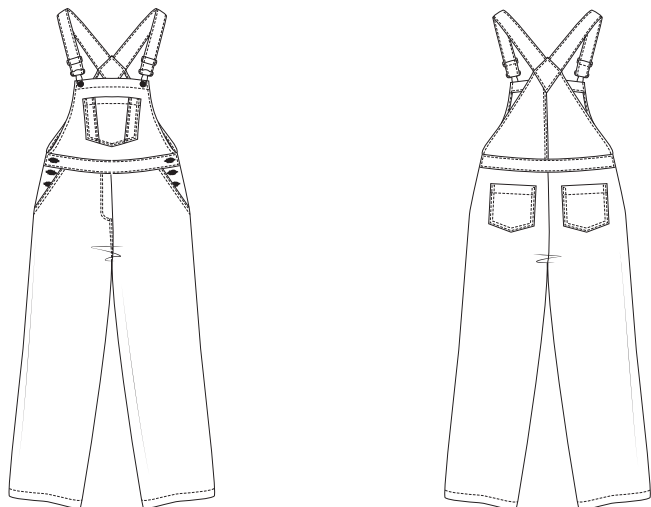
SALOPETTE

**Zuri**

LA MAISON  
*Victor*

## Modèle

Tailles 34 à 56



Ce tableau indique la longueur de ce vêtement.

Taille	34	36	38	40	42	44
Longueur de côté (avec ceinture) (en cm)	101,25	102,25	103,25	104,25	105,25	106,25
	46	48	50	52	54	56
	107,25	108,25	109,5	110,5	111,5	112,5

Taille	34	36	38	40	42	44
Longueur de l'entrejambe (en cm)	75,25	75,75	76,25	76,75	77,25	77,75
	46	48	50	52	54	56
	78,25	79	79,5	80	80,75	81,25

## Matériel

- Fil à coudre
- Fermeture salopette (largeur 40 mm) : 2
- Boucles à coulisse (largeur 40 mm) : 2
- Boutons à jean (diam. 17 mm) : 8
- Doublure thermocollante : max. 90 cm
- Ruban à couture : max. 55 cm
- Tissu (largeur 140 cm) : voir le tableau

Taille	34-38	40-46	48	50-56
Longueur du tissu (en cm)	205	230	255	315

## Notre tissu

Nous avons réalisé cette salopette dans un mélange de 97 % coton et 3 % élasthanne.

## Conseil tissu


Tous les tissus non extensibles conviennent. Les tissus extensibles sont moins indiqués parce que la coupe ne tiendra pas sa forme au niveau de la taille. Le modèle sera peut-être trop grand.

## Pièces du patron

Découpez les pièces du patron dans votre tissu, selon la quantité indiquée ci-dessous.

A	devant haut : 1x sur le pli du tissu
B	devant pantalon : 2x
C	empiècement dos : 2x
D	dos haut : 2x
E	dos pantalon : 2x
F	poche poitrine côté : 2x
G	poche poitrine : 1x
H	poche DV : 2x
I	poche DS : 2x
J	ceinture DV : 2x sur le pli du tissu
K	ceinture DS : 2x sur le pli du tissu
L	bretelle : 4x

### Attention !

Pour découper une même pièce 2x, découpez-la dans les deux épaisseurs du tissu plié en deux. Pour découper une seule pièce mais symétrique, alignez le symbole  sur le pli du tissu.

## Valeurs de couture

Ces valeurs de couture sont prévues autour des parties du patron si vous avez sélectionné « cutline » dans « layers ».

A	MDV : 0 cm (sur le pli du tissu) - couture de côté 1,5 cm - contour : 1 cm
B, E	ourlet : 3 cm - contour : 1 cm
C, H, I, L	contour : 1 cm
D	couture de côté : 1,5 cm - contour : 1 cm
F, G	bord supérieur : 3 cm - contour : 1 cm
J, K	MDS : 0 cm (sur le pli du tissu) - contour : 1 cm

### Attention !

N'oubliez pas de reproduire sur le tissu tous les repères indiqués sur le patron, à l'aide de crans et de faufil.

## Renforcer

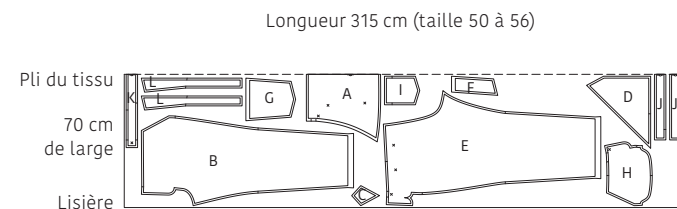
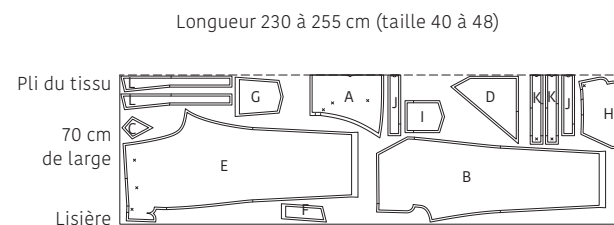
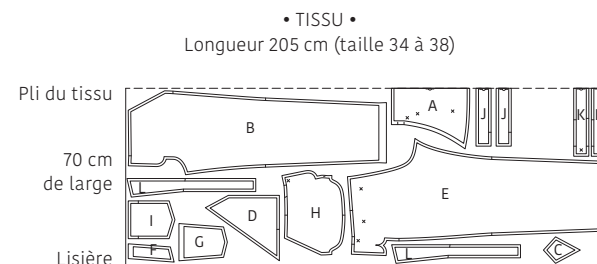
Renforcez les pièces suivantes sur l'envers à l'aide de l'entoilage thermocollant.

H	ruban à couture sur le bord en biais de la poche, renforcement de la patte à boutons rapportée
E	patte à boutons rapportée
J, K	chaque partie entièrement
I	bord supérieur jusqu'au repère
L	entièrement
D	ruban à couture sur la couture MDS

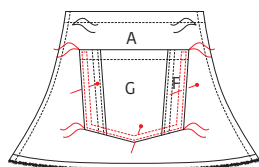
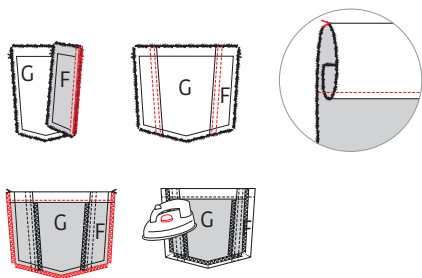
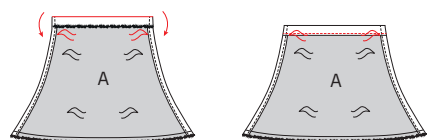
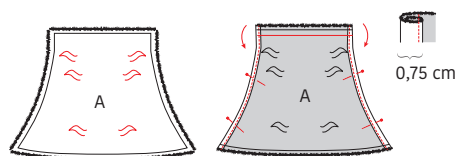
## Plan de coupe

### Attention !

Le plan ci-contre est adapté à un tissu d'une largeur de 140 cm. Si vous utilisez un tissu de la collection La Maison Victor, consultez au préalable le plan de coupe correspondant au tissu en question sur notre site, car la largeur (et donc le plan de coupe) peut varier.



## Marche à suivre



### 1 Devant haut

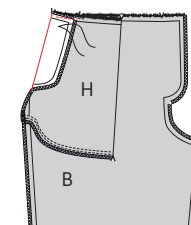
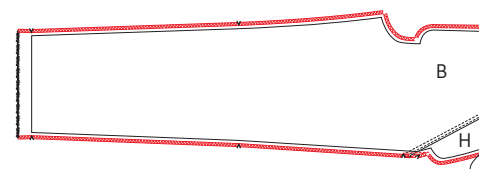
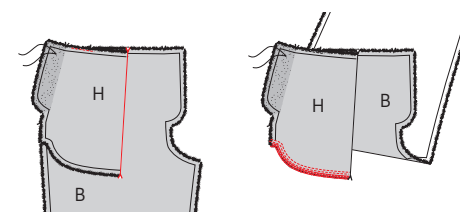
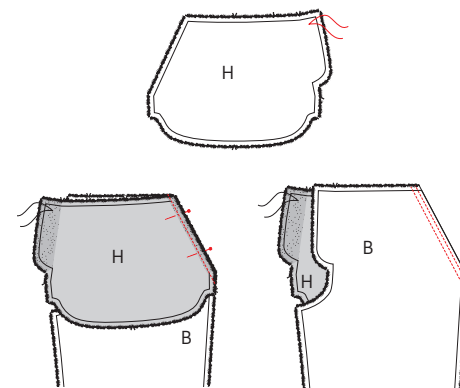
Marquez les points indiqués sur le devant haut (A) à l'aide de faufils. Pliez les bords latéraux de A 2x 0,75 cm vers l'envers et piquez. Pliez le bord supérieur sur 2,5 cm vers l'envers.

Pliez et repassez ensuite de nouveau le bord supérieur 2,5 cm vers l'envers et piquez le long du bord, comme indiqué sur le dessin.

Épinglez la couture de côté de la partie poche poitrine côté (F) et la couture de côté de la poche poitrine (G) endroit sur endroit et piquez. Surfilez ou surjetez la couture et repassez la couture vers F. Piquez la couture sur F avec une double pique décorative (1 fois à 2 mm de la couture, 1 fois à 7,5 mm de la couture). Répétez pour les deux parties F. Pliez le bord supérieur de la poche poitrine (G/F) d'abord 1 cm vers l'envers et ensuite de nouveau sur 2 cm. Piquez. Surjetez ou surfilez les bords non piqués et pliez et repassez ces bords 1 cm vers l'envers.

Épinglez G/F sur A à l'endroit indiqué par un faufil (l'endroit des deux parties est orienté vers le haut). Piquez les côtés et le bord inférieur à 2 mm et à nouveau à 7,5 mm. Renforcez les coins supérieurs à l'aide d'une couture en forme de rectangle.

### 2 Devant pantalon

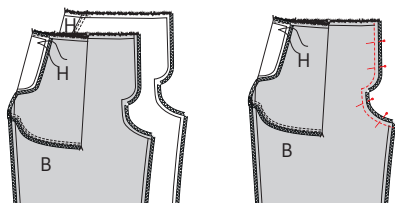


Marquez le point indiqué sur la poche DV (H) à l'aide d'un faufil. Posez le bord en biais de H sur celui du devant pantalon (B), endroit sur endroit. Épinglez et piquez. Pliez H vers l'envers de B et faites une double couture décorative au bord.

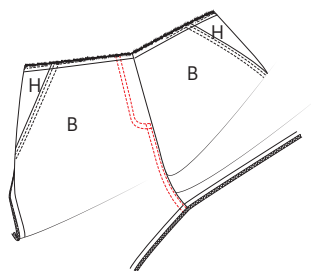
Pliez H en deux sur les repères. Les autres repères correspondent à la ligne en biais de l'ouverture de la poche. Piquez le bord supérieur de H et B à 0,5 cm. Pliez B vers le haut et piquez le bord inférieur de H avec une double pique. Surfilez ou surjetez la couture.

Épinglez les coutures de côté de B et H et piquez provisoirement dans la couture de côté. Surjetez ou surfilez les coutures de côté, de la fourche et de l'entrejambe.

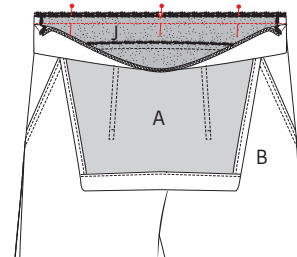
Repassez la partie parementure rapportée de la couture de côté vers l'envers. Piquez en haut à 0,5 cm. Répétez les opérations précédentes pour les autres parties B et H.



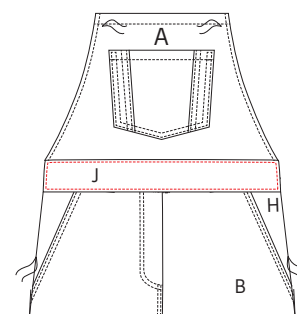
Épinglez la couture MDV des deux parties B endroit sur endroit et piquez. Repassez ensuite la fausse braguette vers la partie B de droite (DVD).



Sur l'endroit de l'ouvrage, réalisez une double pique décorative juste à côté de la couture, suivant la ligne de la parementure rapportée de la braguette, à 1 cm du bord jusqu'à la couture MDV. Piquez également la fourche avec une double pique décorative de la braguette jusqu'en bas.

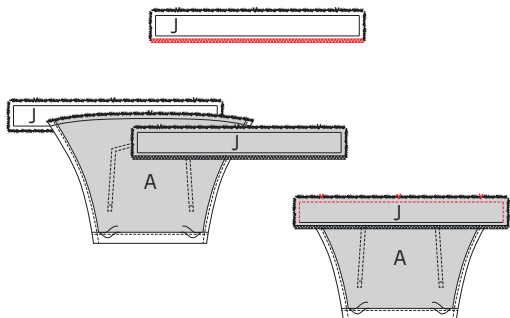


Épinglez la partie non surfilée de J sur la taille des deux parties B, endroit sur endroit. Piquez. Pliez J vers le haut et assurez-vous que le côté surfilé de J tombe juste par-dessus la couture de construction à l'intérieur.



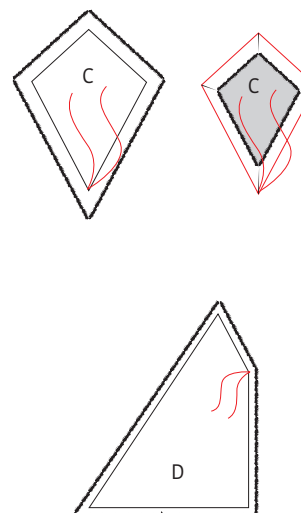
Repassez et épinglez sur l'endroit de l'ouvrage. Piquez le contour de J à 2 mm du bord.

### 3 Ceinture devant



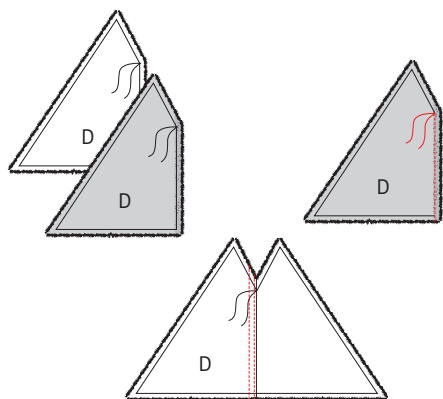
Surfilez ou surjetez le long côté inférieur d'une partie de la ceinture DV (J). Posez la partie J non surfilée devant vous, avec l'endroit vers le haut. Posez l'autre partie J par-dessus, avec l'endroit vers le bas. Glissez le bord inférieur de A entre les deux, avec l'envers vers le haut. Les côtés de A doivent correspondre aux repères sur J. Épinglez les côtés et les bords supérieurs de J avec A entre les deux. Commencez à piquer sur les côtés et commencez ici à 1 cm des deux bords inférieurs. Coupez et enlevez la valeur de couture des coins et retournez J. Poussez bien les coins vers l'extérieur.

### 4 Dos haut

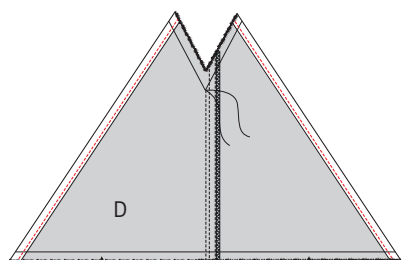


Indiquez la pointe inférieure du dos haut (C) avec un faufil. Pliez et repassez les bords supérieurs et les côtés des deux parties C sur 1 cm, pour former des lignes de pli. Dépliez les lignes repassées d'une partie C. Cette partie viendra à l'extérieur de l'ouvrage.

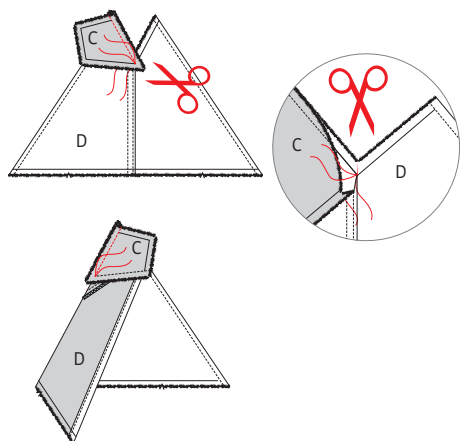
Indiquez la pointe MDS supérieure du dos haut (D) avec un faufil, comme indiqué sur le dessin.



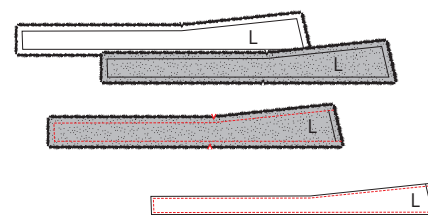
Surfilez ou surjetez la couture MDS des deux parties D. Épinglez et piquez la couture MDS des deux parties D endroit sur endroit. Repassez la couture vers D DSD et piquez avec une double pique décorative.



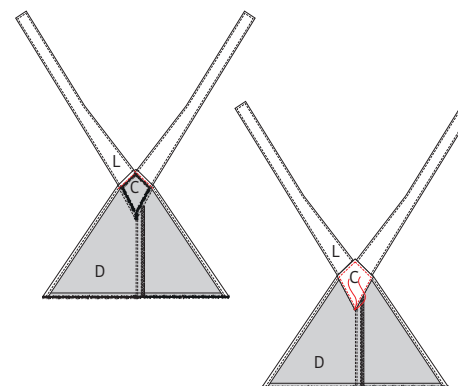
Pliez les bords latéraux de D 2x 0,75 cm vers l'envers et piquez juste à côté du bord repassé.



Épinglez le bord inférieur de la partie C extérieure (avec les bords dépliés) sur le bord supérieur de D DSG, endroit sur endroit et repère/faufil sur repère/faufil. Piquez un côté en biais. Donnez un cran dans D jusqu'à la pique. Piquez aussi l'autre bord inférieur de C sur l'autre partie D.

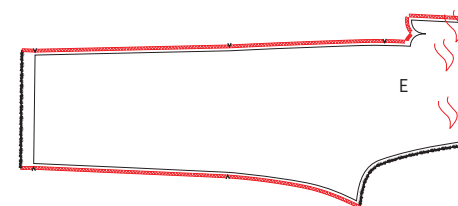


Épinglez les deux parties bretelle endroit sur endroit et piquez les longs côtés et le côté le plus court. Éclaircissez la valeur de couture et retournez L à l'envers. Poussez bien les coins vers l'extérieur. Repassez L à plat et réalisez une pique décorative le long des côtés piqués, à 2 mm du bord.

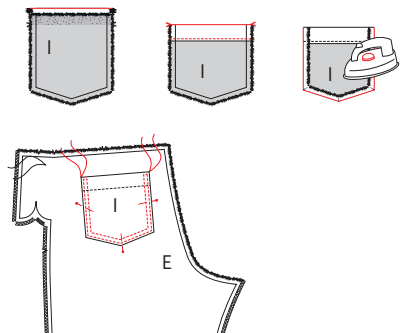


Posez le côté court non piqué de L (avec le cran de L vers l'intérieur) sur un bord supérieur en biais de C, entre les lignes de pli repassées, endroit sur endroit. Piquez à 0,5 cm. Répétez les opérations précédentes avec l'autre partie L et piquez-la sur l'autre bord supérieur en biais de C. Épinglez les deux parties C envers sur envers (les coutures des deux parties C sont pliées vers l'envers). Piquez le contour avec une pique décorative à 2 mm du bord.

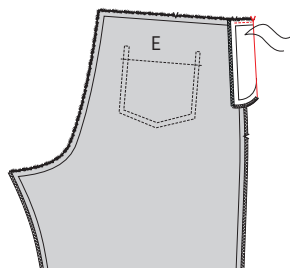
## 5 Dos pantalon



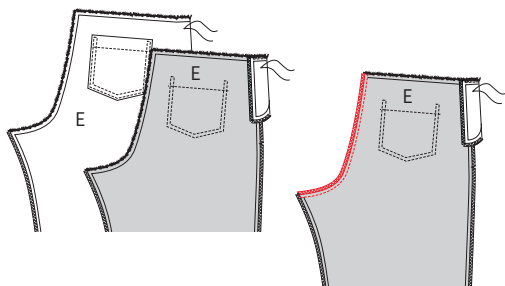
Marquez les points indiqués sur le dos pantalon (E) à l'aide de faufils. Surfilez ou surjetez ensuite la parementure et la couture de côté et de l'entrejambe.



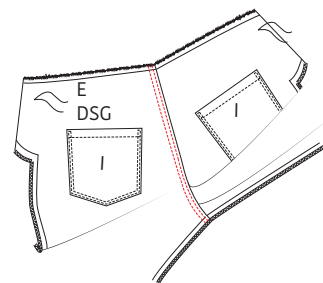
Pliez et repassez d'abord 1 cm du bord supérieur de la poche DS (I) et ensuite encore 2 cm sur les repères, vers l'envers. Piquez. Surjetez ou surfilez les bords non piqués et pliez et repassez ces bords 1 cm vers l'envers. Épinglez I sur E à l'endroit indiqué (posez les deux parties sur l'envers). Piquez les côtés et le bord inférieur avec une double pique décorative.



Pliez et repassez la parementure rapportée vers l'envers sur les repères et piquez en haut à 0,5 cm. Répétez ensuite les opérations précédentes pour les autres parties E, F et I.

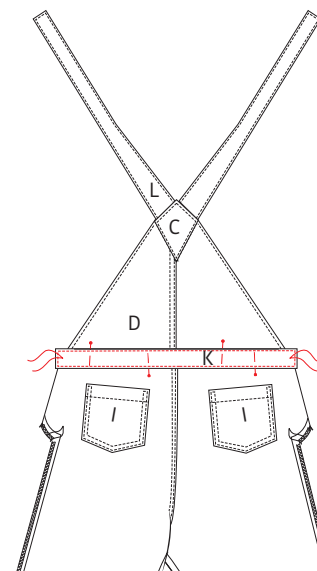


Posez les deux jambes endroit sur endroit et piquez la couture MDS. Surfilez ou surjetez cette couture et repassez la valeur de couture vers la partie E gauche (DSG).

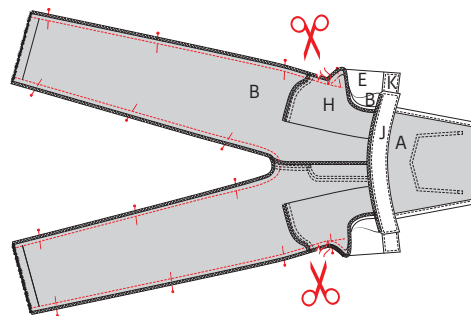


Faites une double couture décorative sur E DSG le long de la couture.

## 6 Ceinture dos

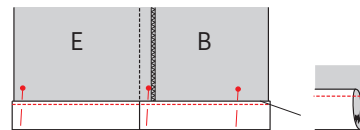


Piquez la ceinture du dos comme vous avez piqué la ceinture du devant : surjetez ou surfilez le long côté inférieur d'une partie ceinture DS (K). Posez la partie K non surfilée devant vous, avec l'endroit vers le haut. Posez l'autre partie K par-dessus, avec l'endroit vers le bas. Glissez le bord inférieur de D entre les deux, avec l'envers vers le haut. Les côtés de D doivent correspondre aux repères sur J. Épinglez les côtés et les bords supérieurs de K avec D entre les deux. Commencez à piquer sur les côtés et commencez ici à 1 cm des deux bords. Coupez et enlevez la valeur de couture des coins et retournez K. Poussez bien les coins vers l'extérieur. Épinglez la partie non surfilée de K sur la taille des deux parties E, endroit sur endroit. Piquez. Pliez K vers le haut et assurez-vous que le côté surfilé de K tombe juste par-dessus la couture de construction à l'intérieur. Repassez et épinglez sur l'endroit de l'ouvrage. Piquez le contour de K à 2 mm du bord.



### 7 Coutures de côté et de l'entrejambe

Épinglez les jambes du devant et du dos, endroit sur endroit. Veillez à ce que les repères correspondent. Piquez les coutures de côté et du bas de la parementure rapportée, passez le fauil et continuez jusqu'à l'ourlet. Piquez également les coutures de l'entrejambe. Donnez un cran dans la valeur de couture sous la parementure. Repassez la partie de la valeur de couture au-dessus du cran vers le devant. Repassez la valeur de couture sous le cran vers le dos.



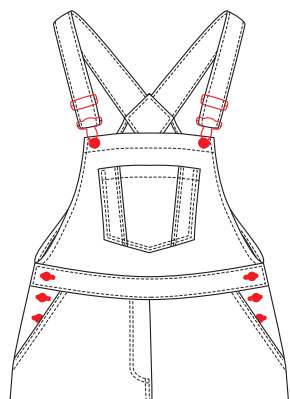
### 9 Ourlet

Pliez les ourlets des jambes deux fois sur 1,5 cm et piquez.



### 10 Repassage final

Repassez soigneusement l'ouvrage et le tour est joué !








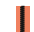












### 8 Boucle et boutons

Fixez les deux boutons à jean des fermetures à salopette sur le bord supérieur de A et passez les bretelles (L) d'abord dans les boucles à coulisse, ensuite à travers les fermetures à salopette et finalement de nouveau dans les boucles. Fixez les boutons sur les côtés de la ceinture et le pantalon et réalisez des boutonnières aux positions correspondantes. La boutonnière supérieure du pantalon est indiquée par un fauil, répartissez les deux autres boutons à distance égale.



## Légende marche à suivre

-  Endroit du tissu
-  Envers du tissu
-  Thermocollant
-  Pli
-  Faufiler
-  Couper
-  Arrière de la fermeture éclair
-  Glissière
-  Repasser
-  Fermeture éclair fermée
-  Fermeture éclair ouverte
-  Biais endroit
-  Biais envers
-  Bouton
-  Épingle à tête
-  Boutonnière
-  Ligne de pli
-  Ligne à piquer
-  Fil de faufilage
-  Repère valeur de couture
-  Tissu sans valeur de couture
-  Overlock / zigzag
-  Faufil
-  Crans

## Colophon

La Maison Victor est une publication de :



Roularta Media Group nv  
Meiboomlaan 33  
8800 Roeselare  
BTW BE 0434 278 896

**Président :** Rik De Nolf  
**Directeur général :** Xavier Bouckaert  
**Editeur :** Karen Hellemans  
**Editeur Responsable :** Sophie Van Iseghem  
p/a Meiboomlaan 33, 8800 Roeselare, Belgique

**Business Manager :** Lies Bresseel  
**Rédactrice en chef :** Ann De Tremmerie

**Conception de patron :** Evelien Cabie  
**Mise en page et illustrations :** Livina Stockmans, Valerie Le Roi  
**Photographie :** Diane Hendrikx  
**Styling :** Siska Loraine

\* Cette publication est protégée par le droit d'auteur. Vous souhaitez scanner, enregistrer numériquement, copier plusieurs fois ou utiliser commercialement nos articles? Contactez Ann.Van.De.Walle@roularta.be Plus d'infos sur [www.presscopyrights.be](http://www.presscopyrights.be)

\* Les marques, fabricants, distributeurs et magasins cités dans les pages rédactionnelles le sont à titre d'information pratique et non publicitaire. Les prix de vente publiés et non imposés par la loi sont communiqués à titre purement indicatif, sous réserve d'erreur ou de modification éventuelle.

\* Les patrons présentés avec ce magazine ou les sites ou applications numériques associés sont uniquement destinés à l'utilisation personnelle par l'acheteur. Les patrons et les articles réalisés à l'aide des patrons ne peuvent en aucun cas et par aucun moyen être mis à la disposition de tiers, vendus ou servir un but commercial.

\* Cette publication ne peut être utilisée à des fins autres que la vente au prix imposé. En aucun cas elle ne peut être comprise dans un « portefeuille de lecture » ni être donnée en location sans l'accord exprès et préalable de l'éditeur. En l'achetant, chaque personne s'engage à respecter cette clause sous peine de dommages et intérêts.

## De quoi parle-t-on ?

**Parementure** La partie du patron que l'on utilise pour parachever les bords tels qu'encolures, emmanchures, fermetures éclair ou milieu devant.

**Ruban droit-fil / biais** Une bande de tissu plus étroite ou un ruban que l'on pique sur le bord à parachever. Comme son nom l'indique un ruban droit-fil est coupé dans le fil droit, un biais est coupé dans le biais.

**Doubler** Piquer les pourtours de deux morceaux de tissu (ou d'un morceau plié double), l'endroit sur l'endroit, et retourner.

**Arrêter** Consolider une couture au début et à la fin de celle-ci en réalisant trois points vers l'arrière puis un vers l'avant.

**Repères** Certains repères sont réalisés à l'aide de crans, de petites coupures effectuées dans le pourtour du tissu pour indiquer l'emplacement d'éléments importants (plis, emmanchures...). Les points importants situés à l'intérieur du patron tels que les extrémités d'une pince, l'emplacement d'un bouton, d'une boutonnière, d'une poche, d'un rabat... sont marqués à l'aide d'un faufil.

**Milieu dos** La ligne indiquant le milieu de l'arrière du corps.

**Milieu devant** La ligne indiquant le milieu du devant du corps.

**Bande couture** Bande de ruban thermocollant d'1, 1,5 ou 2 cm de large utilisée pour consolider des coutures droites (telles que les coutures d'épaule) sur l'envers afin d'éviter que le tissu ne se détende.

**Valeur de couture** Une quantité de tissu supplémentaire nécessaire à l'assemblage de deux parties. Cette valeur dépend du mode de finition utilisé.

**Overlock** Couper les bords qui s'effiloquent avec une machine overlock et les peaufiner avec un point overlock.

**Presser** Appuyer un fer à repasser sur un linge humide pour entre autres aplatir les coutures ou obtenir des plis bien nets. Quand vous pressez, vous ne bougez presque pas votre fer à repasser.

**Pincés** En pliant et piquant partiellement le tissu à certains endroits, vous donnez davantage de forme à votre vêtement. Ces plis sont appelés pincés.

**Pied-de-biche** La pièce de votre machine à coudre

sous laquelle les couches de tissu sont insérées et transportées.

**Largeur pied-de-biche** Coudre à la largeur pied-de-biche consiste à faire passer le bord du pied-de-biche le long de la couture ou du bord à piquer.

**Ruban thermocollant** Ou doublure thermocollante. Une fine toile que l'on repasse sur l'envers de certaines parties d'un vêtement pour les consolider. Par exemple : pour une ceinture rapportée, une parementure ou un col.

**Faufiler** Assembler différentes couches de tissu avec une aiguille à coudre et du fil de faufilage en faisant de grands points, ou retracer certaines lignes du patron sur le tissu.

**Pli du tissu** Le pli du tissu obtenu en le pliant double.

**Valeur d'aisance** Espace supplémentaire prévu dans le patron en plus des mensurations exactes pour garantir suffisamment de liberté de mouvement et de confort.

**Éclaircir** Recouper une partie de la valeur de couture pour éviter une épaisseur excessive à un endroit. Dans les coins, la valeur de couture est recoupée en biais pour pouvoir la retourner idéalement.

**Bordure** Bande thermocollante d'1 cm de large, coupée en biais et renforcée avec un fil de chaîne. Elle sert à consolider des courbes (encolures et emmanchures) pour éviter qu'elles ne se déforment.

**Lisière** Bord du tissu dans le sens du fil de chaîne.

### Abréviations utilisées

DV : devant  
DS : dos  
DVD : devant droit  
DVG : devant gauche  
DSD : dos droit  
DSG : dos gauche  
MDV : milieu devant  
MDS : milieu dos  
CC : couture de côté  
EP : empiècement  
CN : ceinture  
CE : couture d'épaule  
G : gauche  
D : droit