

DIFFICULTÉ



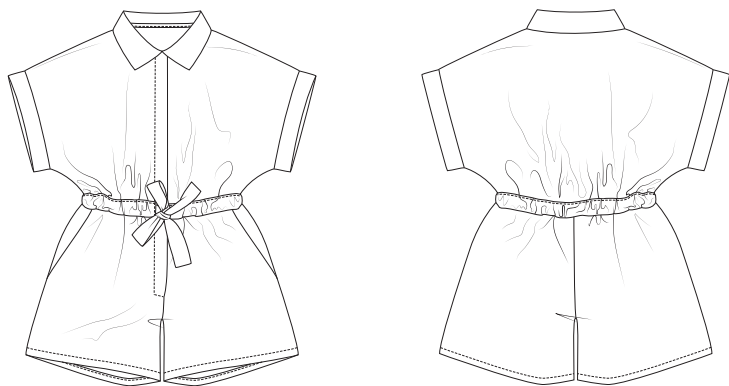
COMBISHORT

Aubry

LA MAISON
Victor

Modèle

Tailles 34 à 56



Ce tableau indique la longueur de ce vêtement.

Taille	34	36	38	40	42	44
Longueur côté pantalon (en cm)	40	40,5	41	41,5	42	42,5
	46	48	50	52	54	56
	43	43,5	44	44,5	45	45,5

Taille	34	36	38	40	42	44
Longueur de l'entrejambe (en cm)	12,25	12,25	12,25	12,25	12,25	12,25
	46	48	50	52	54	56
	12,25	12,25	12,5	12,5	12,5	12,5

Matériel

- Doublure thermocollante : max. 60 cm
- Ruban à couture : max. 45 cm
- Boutons (diam. 14 mm) : 7 (taille 34-46) - 8 (taille 48-56)
- Fil à coudre
- Tissu (largeur 140 cm) : voir le tableau

Taille	34-40	42-56
Longueur du tissu (en cm)	225	280

Notre tissu

Pour notre combishort, nous avons choisi un tissu 100 % coton biologique.

Conseil tissu


Nous avons choisi un beau coton biologique. Mais vous pouvez également réaliser ce combishort en crêpe, en lin... bref, tous les tissus peu ou pas extensibles conviennent. Évitez cependant les tissus très extensibles.

Pièces du patron

Découpez les pièces du patron dans votre tissu, selon la quantité indiquée ci-dessous.

A	devant : 2x
B	dos : 1x sur le pli du tissu
C	poche : 2x
D	pantalon DV : 2x
E	pantalon DS : 2x
F	tunnel à la taille : 1x sur le pli du tissu
G	col : 2x sur le pli du tissu
H	ruban de la taille : 2x
I	bord manchette : 2x
J	braguette DVG : 1x

Attention !

Pour découper une même pièce 2x, découpez-la dans les deux épaisseurs du tissu plié en deux. Pour découper une seule pièce mais symétrique, alignez le symbole  sur le pli du tissu.

Valeurs de couture

Ces valeurs de couture sont prévues autour des parties du patron si vous avez sélectionné « cutline » dans « layers ».

A, C, H, I, J	contour: 1 cm
B, F, G	MDS : 0 cm (sur le pli du tissu) - contour : 1 cm
D, E	ourlet : 4 cm - contour : 1 cm

Attention !

N'oubliez pas de reproduire sur le tissu tous les repères indiqués sur le patron, à l'aide de crans et de faufil.

Renforcer

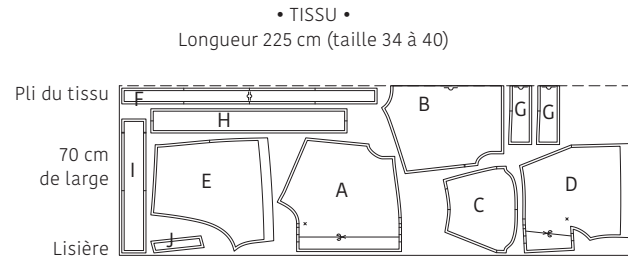
Renforcez les pièces suivantes sur l'envers à l'aide de l'entoilage thermocollant.

J	entièrement
G	1 partie entièrement
C	ruban de couture sur le bord en biais
A DVG	patte à boutons entre le second et le troisième repère
A DVD	patte à boutons de la couture devant au troisième repère
D	partie braguette

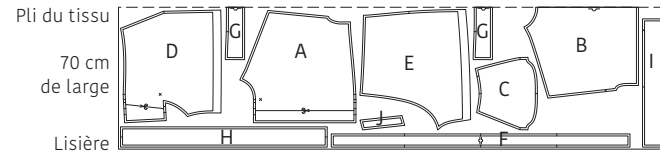
Plan de coupe

Attention !

Le plan ci-contre est adapté à un tissu d'une largeur de 140 cm. Si vous utilisez un tissu de la collection La Maison Victor, consultez au préalable le plan de coupe correspondant au tissu en question sur notre site, car la largeur (et donc le plan de coupe) peut varier.



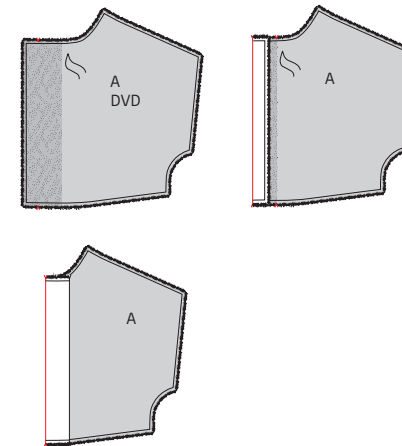
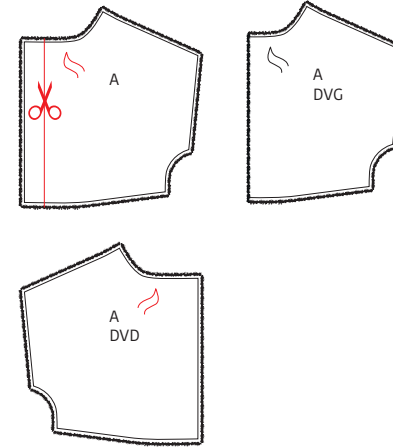
Longueur 280 cm (taille 42 à 56)



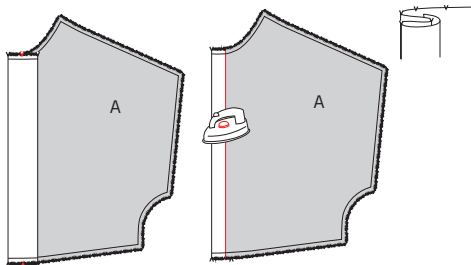
Marche à suivre

1 Devant

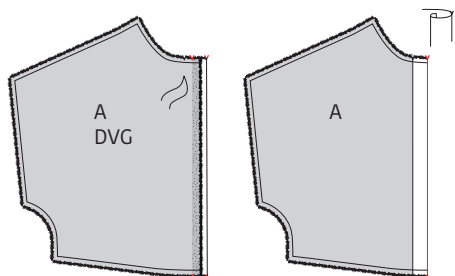
Indiquez la position du bouton supérieur sur le devant (A) à l'aide d'un faufil. Découpez une partie de la patte à boutonnieres du devant gauche de A sur la ligne de coupe indiquée.



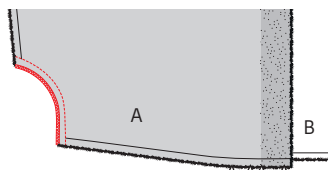
Pliez et repassez la patte à boutons de A DVD sur le premier repère (à partir de la couture devant) vers l'envers (ligne de pli 1) et ensuite de nouveau sur le troisième repère, de nouveau vers l'envers (ligne de pli 2).



Pliez et repassez ensuite la partie pliée de la patte à boutons en deux sur la ligne indiquée sur le second repère (voir le dessin). Dépliez le tout.

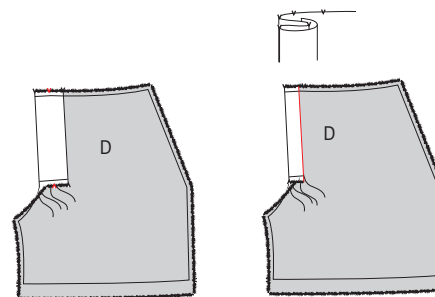
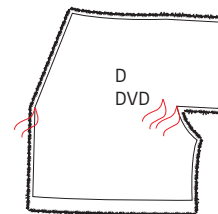
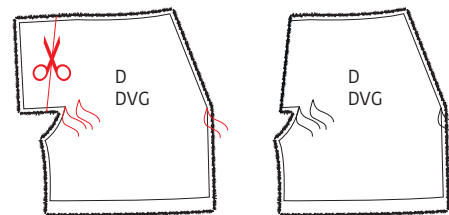


Pliez et repassez la patte à boutons de A DVG 1 cm vers l'envers et ensuite à nouveau sur le second repère. Dépliez.



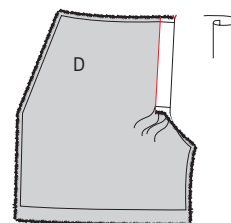
2 Coutures de côté

Posez A et le dos (B) endroit sur endroit. Épinglez et piquez les coutures de côté. Surfillez ou surjetez les coutures ensuite et repassez les coutures vers A.

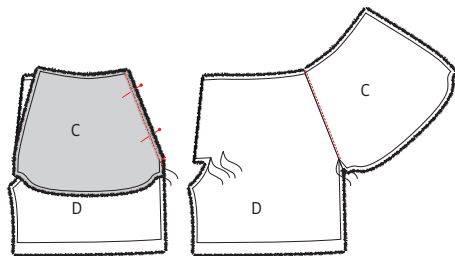


3 Pantalon

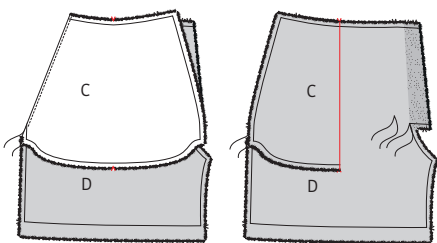
Coupez le devant gauche du pantalon DV (D) sur la ligne indiquée. Marquez les repères indiqués sur les deux parties D à l'aide d'un fauil.



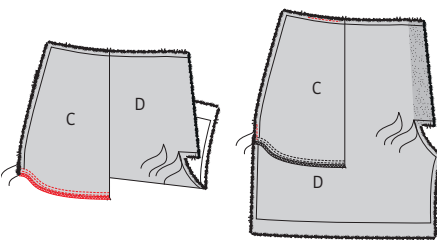
Pliez la couture MDV du pantalon comme pour A : pliez et repassez la patte à boutons de D DVD sur le premier repère (à partir de la couture devant) vers l'envers (ligne de pli 1) et ensuite de nouveau sur le troisième repère, de nouveau vers l'envers (ligne de pli 2). Pliez et repassez ensuite la partie pliée de la patte à boutons en deux sur la ligne indiquée sur le second repère (voir le dessin). Dépliez le tout. Pliez et repassez également D DVG 1 cm vers l'envers et ensuite à nouveau sur le second repère. Dépliez.



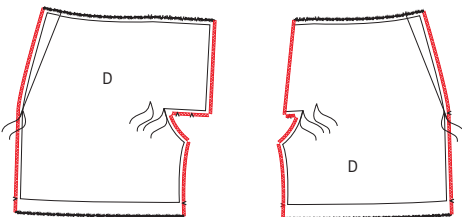
Épinglez maintenant l'endroit du bord en biais de la poche (C) sur le bord de la poche du short et piquez. Repassez la couture vers C et piquez de nouveau à 2 mm de la couture pour fixer C sur la valeur de couture en dessous.



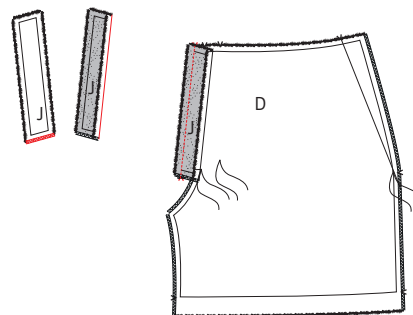
Pliez C vers l'envers de D et ensuite en deux sur les repères en haut et en bas.



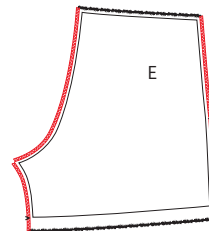
Pliez D de côté et piquez le bord inférieur de C avec une double pique. Surfilez ou surjetez la couture. Piquez le bord supérieur et la couture de côté de la poche et du pantalon légèrement dans la valeur de couture. Répétez toutes les opérations précédentes pour les autres parties D et C.



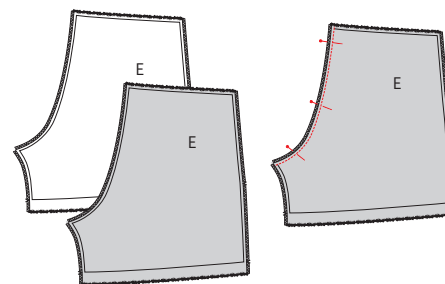
Surfilez ou surjetez maintenant la couture MDV, les coutures de l'entrejambe et de côté des deux parties D.



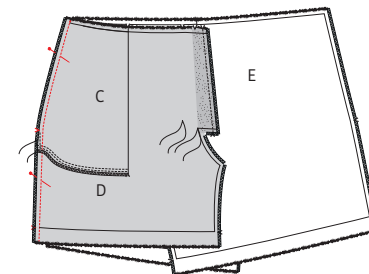
Surfilez ou surjetez le bord inférieur de la partie braguette (J). Posez J devant vous avec l'envers vers vous et pliez et repassez 1 cm du long côté droit vers l'envers. Épinglez et piquez le côté non repassé de J sur D DVG.



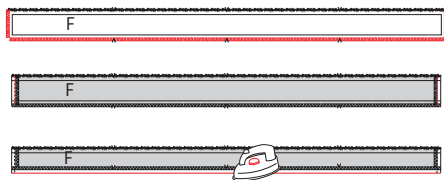
Surfilez ou surjetez également la couture MDS, de l'entrejambe et les coutures de côté des deux parties pantalon DS (E).



Épinglez la fourche (MDS) des deux parties E endroit sur endroit, piquez et ouvrez la couture.

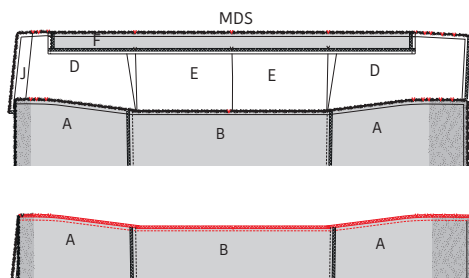


Épinglez et piquez également les coutures de côté de D/C et E endroit sur endroit et ouvrez les coutures.

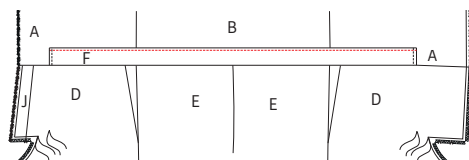


4 Tunnel de la taille

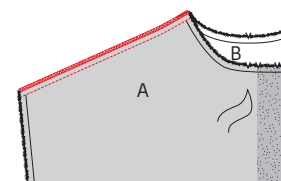
Surfilez ou surjetez les côtés courts et un long côté du tunnel de la taille (F). Pliez et repassez les côtés courts 1 cm vers l'envers et piquez à 0,75 cm du bord repassé. Repassez également les autres bords surjetés 1 cm vers l'envers.



Épinglez l'endroit du bord non surjeté de F sur la couture de la taille du pantalon, les côtés courts sur le repère à côté du repère de MDV le plus près de la couture de côté. Épinglez la couture de la taille de l'ouvrage (A/B) par dessus, avec l'endroit sur l'envers de F. La patte à boutons est ouverte, les repères sont superposés et les coutures de côté du haut et du pantalon se rejoignent. Piquez et surfilez ou surjetez. Repassez la couture vers le haut (vers A/B).

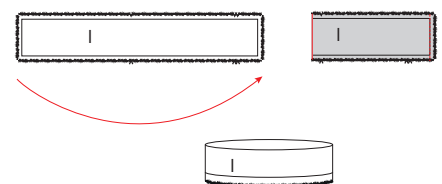


Épinglez le long bord repassé de F sur l'ouvrage (vers le haut, l'envers de F est posé sur A/B) et piquez à 2 mm du bord repassé supérieur de F.



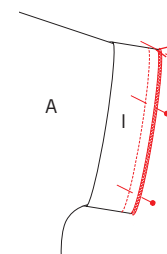
5 Coutures d'épaule

Posez A et B endroit sur endroit. Épinglez et piquez les coutures d'épaule. Surfilez ou surjetez les coutures ensuite et repassez les coutures vers A.

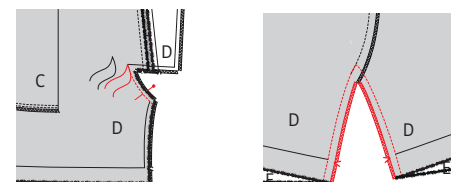


6 Bord manchette

Pliez le bord manchette (I) en deux dans la largeur, endroit sur endroit. Épinglez et piquez les côtés courts, ouvrez la couture. Pliez I en deux dans la hauteur et repassez.

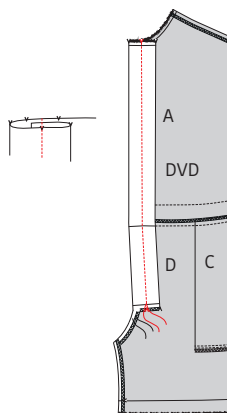


Épinglez et piquez le bord ouvert de I sur l'emmanchure de ouvrage. La couture de l'aiselle de l'ouvrage, le repère simple sur la couture d'épaule et les doubles repères sont superposés. Surfilez ou surjetez la couture et repassez la couture vers l'ouvrage, avec I éloigné de l'ouvrage.

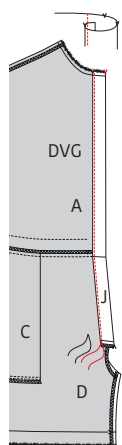


7 Patte à boutons

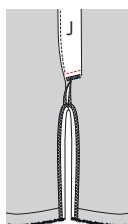
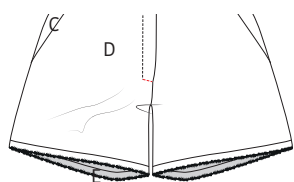
Épinglez et piquez la fourche des deux parties D endroit sur endroit du bas jusqu'au point indiqué par le fauil. Épinglez et piquez également la couture de l'entrejambe de D et E endroit sur endroit.



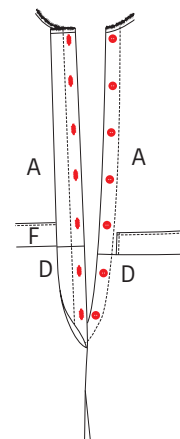
Repliez les lignes de plis repassées auparavant dans A DVD et D DVD, mais laissez la patte à boutons ouverte. Piquez à travers toutes les couches sur la ligne de pli du milieu (la dernière qui a été pliée) de la patte à boutons.



Pliez également J vers l'envers et la patte à boutons rapportée de A DVG sur les lignes repassées auparavant et piquez le long du bord jusqu'au point dans la fourche indiqué par un fauil.

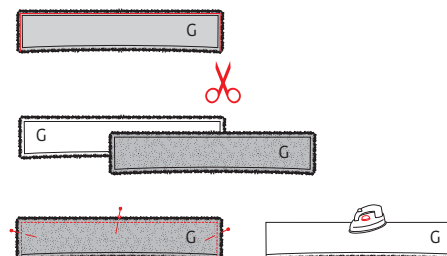


Repassez l'intérieur de la patte à boutons rapportée sur la ligne piquée de A et D DVD pour obtenir la patte à boutons invisible. Épinglez les bords inférieurs de la patte à boutons DVG et DVD l'un sur l'autre et sur D DVD, faites concorder les coutures MDV et piquez en biais à travers toutes couches sur l'endroit de D, du point indiqué par un fauil à la couture devant du devant.



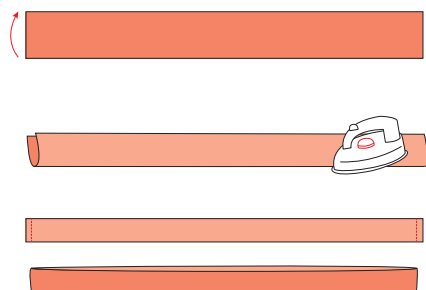
8 Boutons

Réalisez des boutonnières dans A DVD, cousez les boutons sur A DVG. La position du bouton supérieur est indiquée avec un fauil. Fixez les autres boutons à intervalles égaux.

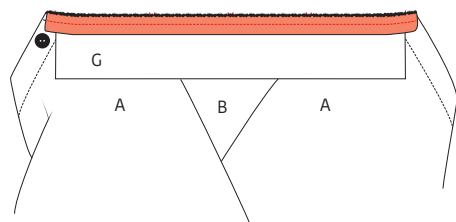


9 Col

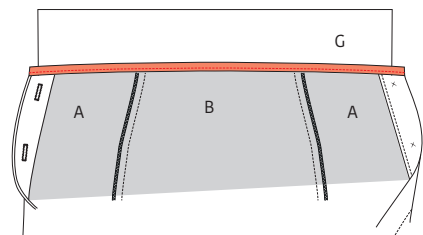
Coupez 2 mm du côté et du bord supérieur de la partie du col non encollée (G) Cette partie sera le dessous du col. Épinglez cette partie sur la partie du col G encollée, endroit sur endroit (les bords concordent) et piquez le contour, mais laissez le bord inférieur ouvert. Éclaircissez la valeur de couture. Retournez le col sur l'envers, l'endroit est à l'extérieur et repassez à plat. La couture se retrouve maintenant sous le col, parce que vous avez légèrement rétréci le dessous du col.



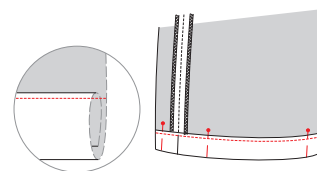
Pliez le ruban en biais de l'encolure en deux, endroit sur endroit et piquez les côtés courts à 1 cm. Retournez ensuite le ruban avec l'endroit vers l'extérieur et repassez à plat.



Épinglez le bord non fini de G sur l'encolure de l'ouvrage. Veillez à poser le dessous du col sur l'endroit de l'ouvrage, et faites concorder les repères MDS. Veillez également à ce que les repères dans G correspondent aux coutures d'épaule. Les extrémités de G doivent concorder avec les repères MDV de A. Épinglez et piquez le ruban en biais sur l'endroit de l'encolure de l'ouvrage. Le pli du ruban doit être orienté vers le bas et les extrémités sont posées sur la couture devant de A. Sortez la couture.



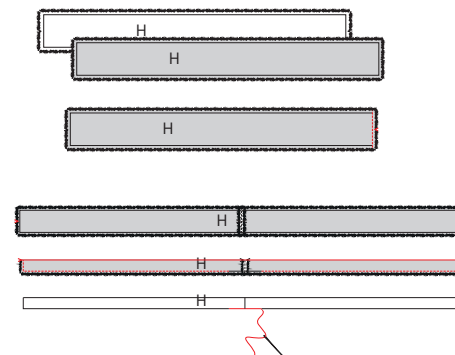
Repassez le ruban vers l'intérieur de l'ouvrage et piquez juste à côté du bord.



10 Ourlet

Pliez et repassez l'ourlet des jambes deux fois sur 1,5 cm vers l'envers et piquez juste à côté du bord.

11 Ruban de la taille










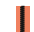










Épinglez un côté court des deux parties du ruban de la taille (H) endroit sur endroit et piquez. Ce sera votre couture MDS. Pliez le ruban de la taille en deux dans la hauteur endroit sur endroit et piquez le contour, mais laissez une ouverture de 5 cm au niveau de la couture MDS. Éclaircissez les coins, tournez le ruban à l'endroit à travers l'ouverture et repassez à plat. Fermez l'ouverture à la main avec un point invisible. Enfilez le ruban dans le passage à travers les boutons de devant.



12 Repassage final

Repassez soigneusement l'ouvrage et le tour est joué !

Légende marche à suivre

-  Endroit du tissu
-  Envers du tissu
-  Thermocollant
-  Pli
-  Faufiler
-  Couper
-  Arrière de la fermeture éclair
-  Glissière
-  Repasser
-  Fermeture éclair fermée
-  Fermeture éclair ouverte
-  Biais endroit
-  Biais envers
-  Bouton
-  Épinglé à tête
-  Boutonnière
-  Ligne de pli
-  Ligne à piquer
-  Fil de faufilage
-  Repère valeur de couture
-  Tissu sans valeur de couture
-  Overlock / zigzag
-  Faufil
-  Crans

Colophon

La Maison Victor est une publication de :



Roularta Media Group nv
Meiboomlaan 33
8800 Roeselare
BTW BE 0434 278 896

Président : Rik De Nolf
Directeur général : Xavier Bouckaert
Editeur : Karen Hellemans
Editeur Responsable : Sophie Van Iseghem
p/a Meiboomlaan 33, 8800 Roeselare, Belgique

Business Manager : Lies Bresseel
Rédactrice en chef : Ann De Tremmerie

Conception de patron : Evelien Cabie
Mise en page et illustrations : Livina Stockmans, Valerie Le Roi
Photographie : Diane Hendrikx
Styling : Siska Loraine

* Cette publication est protégée par le droit d'auteur. Vous souhaitez scanner, enregistrer numériquement, copier plusieurs fois ou utiliser commercialement nos articles? Contactez Ann.Van.De.Walle@roularta.be Plus d'infos sur www.presscopyrights.be

* Les marques, fabricants, distributeurs et magasins cités dans les pages rédactionnelles le sont à titre d'information pratique et non publicitaire. Les prix de vente publiés et non imposés par la loi sont communiqués à titre purement indicatif, sous réserve d'erreur ou de modification éventuelle.

* Les patrons présentés avec ce magazine ou les sites ou applications numériques associés sont uniquement destinés à l'utilisation personnelle par l'acheteur. Les patrons et les articles réalisés à l'aide des patrons ne peuvent en aucun cas et par aucun moyen être mis à la disposition de tiers, vendus ou servir un but commercial.

* Cette publication ne peut être utilisée à des fins autres que la vente au prix imposé. En aucun cas elle ne peut être comprise dans un « portefeuille de lecture » ni être donnée en location sans l'accord exprès et préalable de l'éditeur. En l'achetant, chaque personne s'engage à respecter cette clause sous peine de dommages et intérêts.

De quoi parle-t-on ?

Parementure La partie du patron que l'on utilise pour parachever les bords tels qu'encolures, emmanchures, fermetures éclair ou milieu devant.

Ruban droit-fil / biais Une bande de tissu plus étroite ou un ruban que l'on pique sur le bord à parachever. Comme son nom l'indique un ruban droit-fil est coupé dans le fil droit, un biais est coupé dans le biais.

Doubler Piquer les pourtours de deux morceaux de tissu (ou d'un morceau plié double), l'endroit sur l'endroit, et retourner.

Arrêter Consolider une couture au début et à la fin de celle-ci en réalisant trois points vers l'arrière puis un vers l'avant.

Repères Certains repères sont réalisés à l'aide de crans, de petites coupures effectuées dans le pourtour du tissu pour indiquer l'emplacement d'éléments importants (plis, emmanchures...). Les points importants situés à l'intérieur du patron tels que les extrémités d'une pince, l'emplacement d'un bouton, d'une boutonnière, d'une poche, d'un rabat... sont marqués à l'aide d'un faufil.

Milieu dos La ligne indiquant le milieu de l'arrière du corps.

Milieu devant La ligne indiquant le milieu du devant du corps.

Bande couture Bande de ruban thermocollant d'1, 1,5 ou 2 cm de large utilisée pour consolider des coutures droites (telles que les coutures d'épaule) sur l'envers afin d'éviter que le tissu ne se détende.

Valeur de couture Une quantité de tissu supplémentaire nécessaire à l'assemblage de deux parties. Cette valeur dépend du mode de finition utilisé.

Overlock Couper les bords qui s'effiloquent avec une machine overlock et les peaufiner avec un point overlock.

Presser Appuyer un fer à repasser sur un linge humide pour entre autres aplatir les coutures ou obtenir des plis bien nets. Quand vous pressez, vous ne bougez presque pas votre fer à repasser.

Pincés En pliant et piquant partiellement le tissu à certains endroits, vous donnez davantage de forme à votre vêtement. Ces plis sont appelés pincés.

Pied-de-biche La pièce de votre machine à coudre

sous laquelle les couches de tissu sont insérées et transportées.

Largeur pied-de-biche Coudre à la largeur pied-de-biche consiste à faire passer le bord du pied-de-biche le long de la couture ou du bord à piquer.

Ruban thermocollant Ou doublure thermocollante. Une fine toile que l'on repasse sur l'envers de certaines parties d'un vêtement pour les consolider. Par exemple : pour une ceinture rapportée, une parementure ou un col.

Faufiler Assembler différentes couches de tissu avec une aiguille à coudre et du fil de faufilage en faisant de grands points, ou retracer certaines lignes du patron sur le tissu.

Pli du tissu Le pli du tissu obtenu en le pliant double.

Valeur d'aisance Espace supplémentaire prévu dans le patron en plus des mensurations exactes pour garantir suffisamment de liberté de mouvement et de confort.

Éclaircir Recouper une partie de la valeur de couture pour éviter une épaisseur excessive à un endroit. Dans les coins, la valeur de couture est recoupée en biais pour pouvoir la retourner idéalement.

Bordure Bande thermocollante d'1 cm de large, coupée en biais et renforcée avec un fil de chaîne. Elle sert à consolider des courbes (encolures et emmanchures) pour éviter qu'elles ne se déforment.

Lisière Bord du tissu dans le sens du fil de chaîne.

Abréviations utilisées

DV : devant
DS : dos
DVD : devant droit
DVG : devant gauche
DSD : dos droit
DSG : dos gauche
MDV : milieu devant
MDS : milieu dos
CC : couture de côté
EP : empiècement
CN : ceinture
CE : couture d'épaule
G : gauche
D : droit