

MOEILIJKHEID  
●○○○



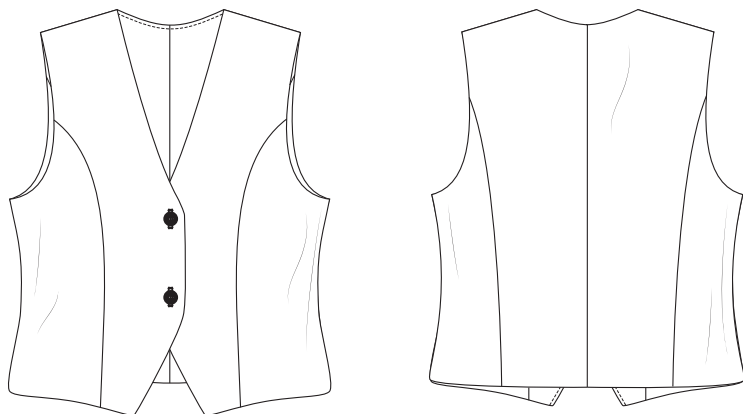
# Lilian

GILET

LA MAISON  
*Victor*

## Model

Maat 30 tot 48



Deze tabel geeft de lengte van dit kledingstuk aan.

Maat	30	32	34	36	38
Middenruglengte (in cm)	43	45,5	48	48,5	49,5
	40	42	44	46	48
	50	51	51,5	52,5	53

## Benodigheden

- Knopen (diam. 20 mm): 2
- Naaigaren
- Naadband: max. 105 cm
- Versteving: max. 5 cm
- Voeringstof (breedte 140 cm): zie tabel
- Stof (breedte 140 cm): zie tabel

Maat	30-40	42-48
Stoflengte voering (in cm)	70	105

Maat	30-40	42-48
Stoflengte (in cm)	70	105

## Onze stof

Wij kozen een fluwelen stof van 100% katoen.

## Extra stofadvies

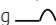
Wij gebruiken voor het Lilian vest een kreukvaste polyester-viscosemix. Alle stoffen zonder rek zijn geschikt. Voor de voering kies je best een antistatische stof die toch glad genoeg is, zodat het vestje tijdens het dragen optimaal rond je lichaam zit.

## Patroondelen

Knip de patroondelen volgens de aangeduide frequentie uit de stof.

A	voorpand: 2x
A'	voorpand: 2x uit voeringstof
B	zijpand VP: 2x
B'	zijpand VP: 2x uit voeringstof
C	rugpand: 2x
C'	rugpand: 2x uit voeringstof
D	zijpand RP: 2x
D'	zijpand RP: 2x uit voeringstof

### **Let op!**

Vouw de stof dubbel om een patroondeel 2x uit de stof te knippen. Leg  tegen de stofvouw zodat je 1 symmetrisch deel bekomt.

### **Let op!**

A en A', B en B', C en C' en D en D' zijn hetzelfde patroondeel, maar uit een andere stofsoort.

## Naadwaarde

Deze naadwaarden zijn voorzien rond de patroondelen wanneer je de 'cutline' hebt aangevinkt bij 'layers'.

A, A', B, B', C, C', D, D' rondom: 1 cm

### **Let op!**

Vergeet niet om alle merktekens die aangeduid zijn op het patroon over te nemen op de stof door middel van knipjes en rijgdraad.

## Verstevigen

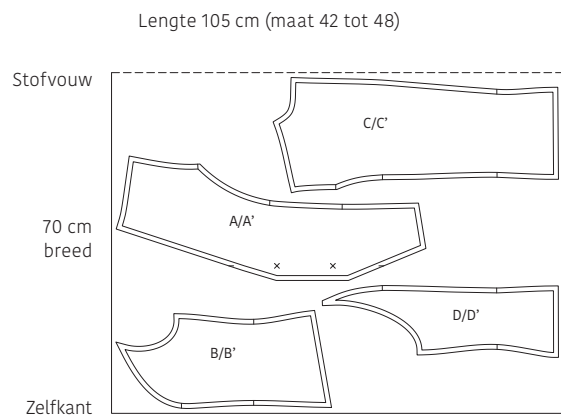
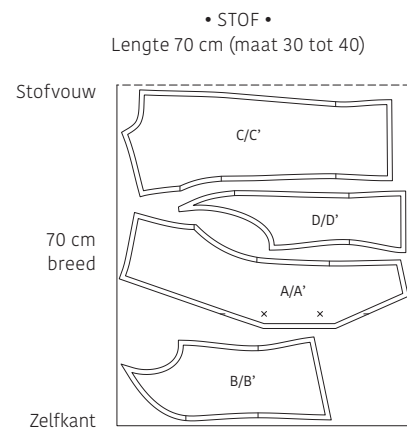
Verstevig deze delen door ze te bekleden met plakvlies.

A	naadband aan de volledige voornaad, behalve tussen de twee knopen
A	versteving van 3x3 cm op de plaats van de knopen en de knoopsgaten

## Patroondelen op de stof

### Let op!

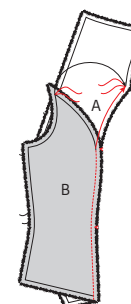
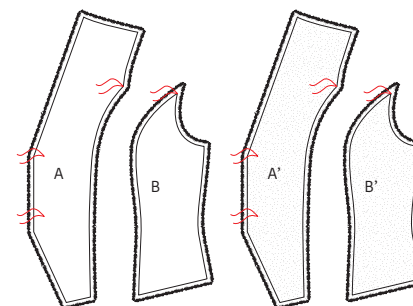
Dit is een knipplan voor stoffen met een standaardbreedte van 140 cm. Maak je dit model in de stof uit de La Maison Victor-collectie, kijk dan bij de stoffen op onze website voor het knipplan dat bij de desbetreffende LMV-stof hoort, want de stofbreedte hiervan kan verschillend zijn.



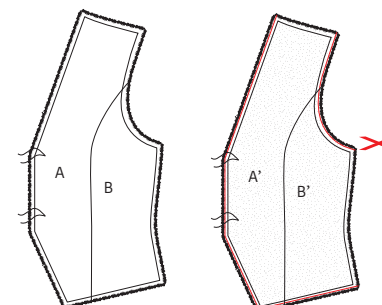
## Werkbeschrijving

### 1 Voorpand

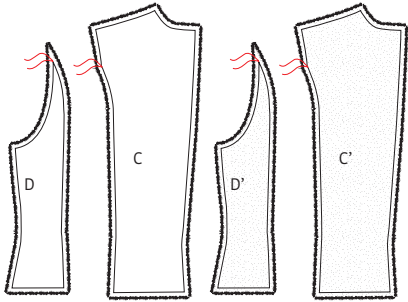
Duid de merktekens in het voorpand (A) en het zijpand VP (B) aan met rijgdraad. Doe dit ook voor het voorpand uit voeringstof (A') en het zijpand VP uit voeringstof (B').



Speld de figuurnaad van A en B met de goede kanten en de rijgdraadjes op elkaar en stik vast. Strijk de naad open.

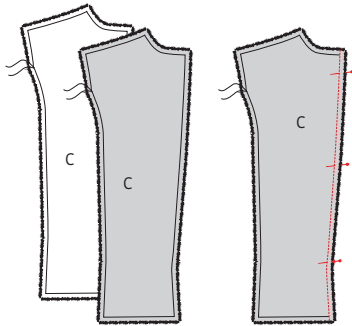


Herhaal deze stappen voor de delen A' en B'. Knip aan de voornaad, de zoom en de armsgatlijnen een strookje van 3 mm van de voeringstof.

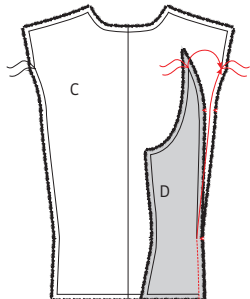


## 2 Rugpand

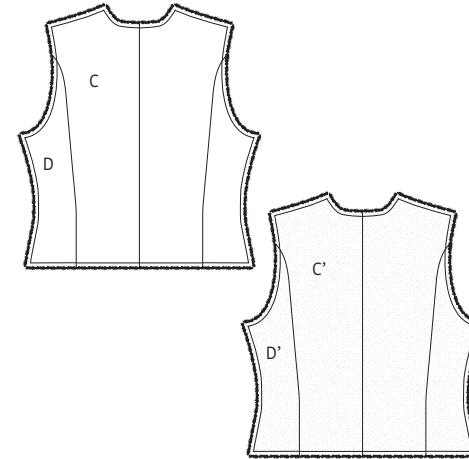
Duid de merktekens in het rugpand (C) en het zijpand RP (D) aan met rijgdraad. Doe dit ook voor het rugpand uit voeringstof (C') en het zijpand RP uit voeringstof (D').



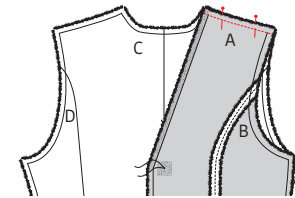
Speld de MR-naad van beide delen C met de goede kanten op elkaar en stik vast. Strijk de naad open.



Speld de figuurnaad van C en D met de goede kanten en de rijgdraadjes op elkaar en stik vast. Strijk de naad open.

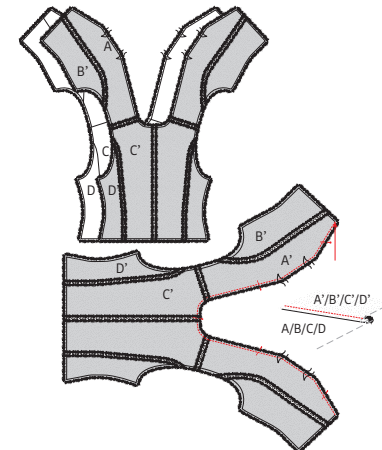


Herhaal deze stappen voor de delen C' en D'. Knip aan de halsnaad, de zoom en de armgatlijnen een strookje van 3 mm van de voeringstof.



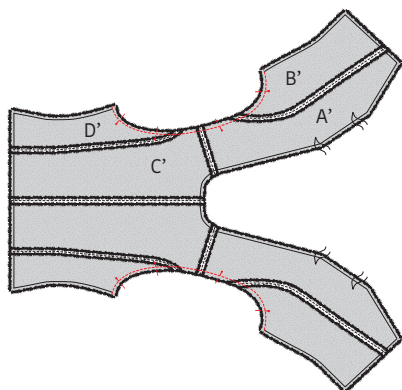
## 3 Schouderaden

Speld en stik de schouderaden van A en C met de goede kanten op elkaar en strijk de naad open. Doe dit ook voor A' en C'.

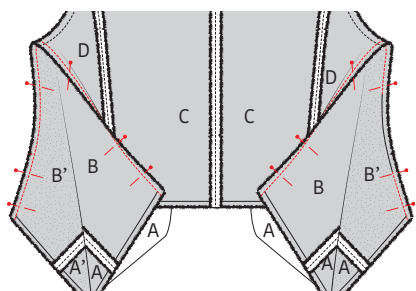


## 4 Dubbelen

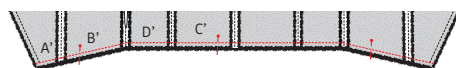
Speld de halslijn van het werkstuk uit stof en het werkstuk uit voering met de goede kanten op elkaar en stik de volledige voorrand en halsrand vast van de onderkant van de zoom (punt) van het ene deel A tot het andere deel A onderkant zoom. Strijk de naadwaarde naar de voering toe en stik vast op 2 mm van de naad zodat de onderliggende naadwaarde aan de voering vasthangt (start en stop op 1,5 cm van de zoom). Dun de naad uit.



Speld de armuitsnijdingen van voering en werkstuk uit stof met de goede kanten op elkaar en stik vast van de okselpunt van D tot de okselpunt van B. Keer het werkstuk nu met de goede kant naar buiten, door aan het rugpand tussen voering en werkstuk het onderste gestikte punt van A via de schouders naar C te trekken. Strijk de armuitsnijdingen en halsboord nog eens na. Doordat de voering iets kleiner is dan de stof zal je voering niet zichtbaar zijn aan de buitenkant van je werkstuk aan hals en armuitsnijding.

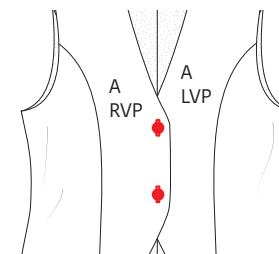
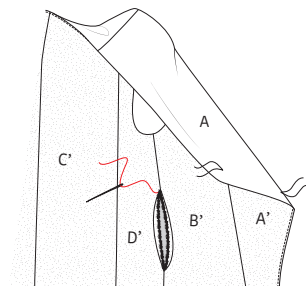


Speld nu de zijnaden van B en D met de goede kanten op elkaar. Speld ook de zijnaden van B' en D' op elkaar. Stik de zijnaden dicht, maar laat in het midden van één zijnaad van B/D' een keeropening van ongeveer 15 cm.



### 5 Zoom

Speld de zoomrand van voering en werkstuk met de goede kanten op elkaar en stik vast. Keer het vest weer met de goede kant naar buiten via de opening in de zijnaad van de voering en naai de keeropening handmatig dicht.



### 6 Knopen

Maak knoopsgaten in A RVP, naai de knopen vast op A LVP. De positie van de knopen is aangeduid met een rijdraadje.



### 7 Eindstrijk

Strijk het werkstuk netjes op en je bent klaar!

## Legende werkbeschrijving

-  Goede kant van de stof
-  Averechtse kant van de stof
-  Plakvlies
-  Plooi
-  Rijgen
-  Knippen
-  Achterkant rits
-  Ritssluiter
-  Strijken
-  Ritsluiting toe
-  Ritsluiting open
-  Bies-, biaislint goede kant
-  Bies-, biaislint averechtse kant
-  Knoop
-  Kopspelden
-  Knoopsgat
-  Vouwlijn
-  Stiklijn
-  Rijgdraad
-  Aanduiding naadwaarde
-  Stof zonder naadwaarde
-  Overlock / zigzagsteek
-  Merkteken
-  Knipjes

## Colofon

La Maison Victor is een uitgave van:



Roularta Media Group nv  
Meiboomlaan 33  
8800 Roeselare  
BTW BE 0434 278 896

**Voorzitter:** Rik De Nolf  
**Gedelegeerd bestuurder:** Xavier Bouckaert  
**Directeur magazines:** Jos Grobben  
**Uitgever:** Karen Hellemans  
**Verantwoordelijke uitgever:** Sophie Van Iseghem  
p/a Meiboomlaan 33, 8800 Roeselare

**Business manager:** Lies Bresseel  
**Hoofredacteur:** Ann De Tremere

**Ontwerp en uitvoering patroon:** Evelien Cabie  
**Lay-out en illustraties:** Valérie Le Roi, Livina Stockmans  
**Fotografie:** Felicia van Ham  
**Styling:** Sarah Roelstraete

\* De patronen aangeboden bij dit magazine en via de eraan verbonden websites of digitale applicaties dienen alleen voor persoonlijk gebruik door de koper ervan; de patronen of de ermee vervaardigde stukken mogen op geen enkele wijze aan derden worden ter beschikking gesteld, verkocht of op enige wijze commercieel worden aangewend.

\*Deze publicatie is bedoeld om verkocht te worden tegen de opgelegde verkoopprijs. In geen geval mag zij zonder uitdrukkelijke en voorafgaandelijke toestemming van de uitgever in huur worden gegeven of opgenomen in een leesportefeuille. Door de aankoop zelf verbindt iedere koper zich ertoe deze clausule na te leven op straf van schadevergoeding.

\* Dit magazine is auteursrechtelijk beschermd. Wilt u artikels scannen, digitaal opslaan, drukken, kopiëren, of commercieel gebruiken?

Neem contact op met Ann.Van.De.Walle@roularta.be  
Info over uw rechten op [www.presscopyrights.be](http://www.presscopyrights.be).

## Praat een mondje mee!

**Beleg** Het patroondeel dat je gebruikt om randen af te werken, bijvoorbeeld aan de hals- of armuitsnijding, ritsluiting of middenvoor.

**Bies / biais** Een smallere strook stof of lint dat je aan of rond de af te werken rand stikt. Een bies is in rechtdraad, biais is in schuindraad geknipt.

**Dubbelen** De omtrekranden van twee stofdelen (of één dubbelgevouwen stofdeel) met de goede kanten op elkaar aan elkaar stikken en keren.

**Hechten** Het stiksel aan begin en einde vastmaken door drie steekjes naar achteren en weer naar voren te geven.

**Merken** Dit kan door een klein knipje te geven in de omtrek van de stof op belangrijke plaatsen (inzetpunten mouwen, vouwlijnen, plooiën ...). Alle belangrijke punten of lijnen binnenin het patroon, zoals neepeindpunten, plaatsen waar een knoop, knoopsgat, zak, klep ... komt, worden met een rijgdraad gemerkt.

**MR of middenrug** De lijn die het midden van de rugkant van het lichaam aanduidt.

**MV of middenvoor** De lijn die het midden van de voorkant van het lichaam aanduidt.

**Naadband** Strook plakvlies van 1, 1,5 of 2 cm breed. Dit gebruik je om rechte naden (zoals schouderaden) te verstevigen langs de averechtse kant om uitrekken tegen te gaan.

**Naadwaarde** Een extra hoeveelheid aangeknippte stof die nodig is om twee delen aan elkaar te stikken. De waarden zijn afhankelijk van de afwerkingsmethode van het kledingstuk.

**Nepen/coupenaden** Door de stof op sommige plaatsen gedeeltelijk te vouwen en te stikken, creëer je meer vorm in het kledingstuk. Deze vouwen noemen we nepen (BE) of couponaden (NL).

**Overlocken** Met een overlockmachine de rafelranden afsnijden en afwerken met een overlocksteek om het rafelen tegen te gaan.

**Pat/polopat** Een overlappende knoopsgatsluiting die niet tot aan de zoom reikt, maar stopt in het midden van een pand. Wordt meestal gebruikt aan de halslijn.

**Persen** Met een strijkijzer en een (vochtige) doek de stof goed aandrukken, om bij voorbeeld mooie, platte naden of duidelijke vouwen te verkrijgen. Bij het persen beweeg je het strijkijzer niet of nauwelijks.

**Persvoet** Het onderdeel van de stikmachine waaron-

der de stoflagen 'geperst' zitten en getransporteerd worden.

**Persvoetbreedte** Stikken op 'persvoetbreedte' betekent dat je de rand van de persvoet langs de naad of de te bestikken rand laat lopen.

**Plakvlies** Of kleefvoering. Dit is een vlies dat je op de averechtse kant van een bepaald deel van een kledingstuk strijkt ter versteviging, bijvoorbeeld in het geval van een tailleband, beleg of kraag.

**Rijgen** Met een naainaald en rijggaren verschillende stoflagen aan elkaar naaien met een grote steek, of bepaalde patroonlijnen op de stof overbrengen.

**Stofvouw** De vouw van de stof wanneer je deze dubbelvouwt.

**Toegifte of overwijdte** Extra ruimte die in het patroon voorzien is bovenop de zuivere lichaamsmaten omwille van bewegingsvrijheid en draagcomfort.

**Uitdunnen** Een deel van de naadwaarde wegnippen om teveel dikte op één plaats te vermijden. In hoeken knip je de naadwaarde schuin af om ze mooi te kunnen keren.

**Vorbmand** Strook plakvlies van 1 cm breed, in schuine richting geknipt en verstevigd met een kettendraadje. Dit gebruik je om ronde lijnen (zoals hals- en armuitsnijding) te verstevigen om uitrekken tegen te gaan en om een mooie vorm te garanderen.

**Zelfkant** Rand van de stof in de richting van de lengtedraden.

### Gebruikte afkortingen

VP: voorpand  
RP: rugpand  
RVP: rechtersvoorpand  
LVP: linkersvoorpand  
RRP: rechtersrugpand  
LRP: linkersrugpand  
MV: middenvoor  
MR: middenrug  
ZN: zijnaad  
IZ: inzetstuk  
TB: tailleband  
SN: schoudernaad  
LK: linker kant  
RK: rechter kant