

MOEILIJKHEID



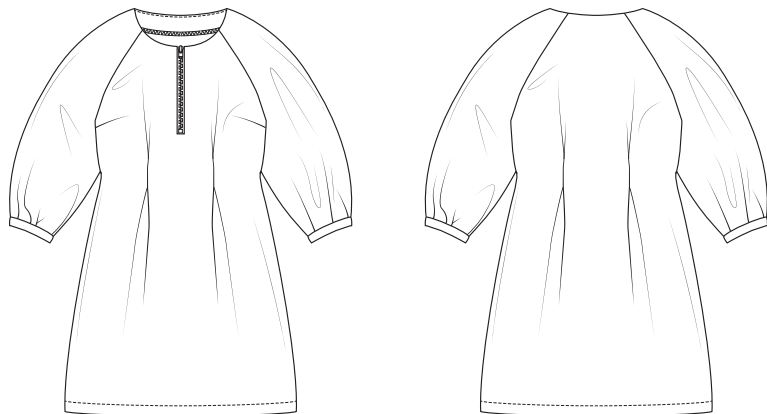
Olive

JURK

LA MAISON
Victor

Model

Maat 30 tot 48



Deze tabel geeft de lengte van dit kledingstuk aan.

Maat	30	32	34	36	38
Middenruglengte (in cm)	75,5	81,5	87,5	88	88,5
	40	42	44	46	48
	89	89,5	92	92,5	93

Benodigheden

- Rits (lengte 20 cm): 1
- Versteving: max. 45 cm
- Naaigaren
- Stof (breedte 140 cm): zie tabel

Maat	30	32-42	44-48
Stoflengte (in cm)	150	175	265

Onze stof

Wij kozen een fluwelen stof van 100% katoen.

Extra stofadvies

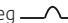
Wij gebruiken een zacht fluweel van 100% katoen. Je kunt deze jurk in alle niet-rekbare stoffen maken. Ook punta di Roma en stoffen met een beetje rek zijn geschikt (verstevig wel met een niet-rekbare versteving), maar stoffen met veel elasticiteit gebruik je beter niet. De zichtbare rits kun je makkelijkst plaatsen bij stoffen zonder rek. Gebruik geen zware rits bij vloeiende stoffen. Let bij fluweel ook goed op de vleugrichting van je stof bij het knippen.

Patroondelen

Knip de patroondelen volgens de aangeduide frequentie uit de stof.

A	voorpand: 1x aan stofvouw
B	rugpand: 1x aan stofvouw
C	mouw: 2x
D	mouwstrook: 2x
E	beleg VP: 1x aan stofvouw
F	beleg RP: 1x aan stofvouw

Let op!

Vouw de stof dubbel om een patroondeel 2x uit de stof te knippen. Leg  tegen de stofvouw zodat je 1 symmetrisch deel bekomt.

Naadwaarde

Deze naadwaarden zijn voorzien rond de patroondelen wanneer je de 'cutline' hebt aangevinkt bij 'layers'.

A, B	MV/MR: 0 cm (aan stofvouw) - zoom: 3 cm - rondom: 1 cm
C, D	rondom: 1 cm
E, F	MV/MR: 0 cm (aan stofvouw) - rondom: 1 cm

Let op!

Vergeet niet om alle merktekens die aangeduid zijn op het patroon over te nemen op de stof door middel van knipjes en rijgdraad.

Verstevingen

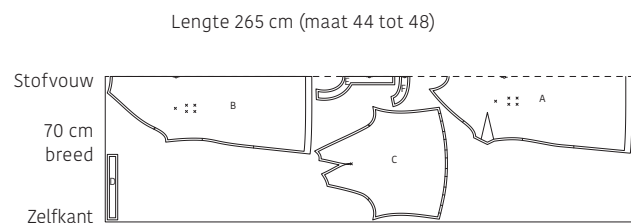
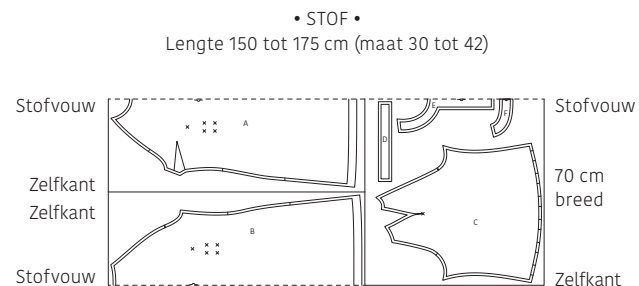
Verstevig deze delen door ze te bekleden met plakvlies.

E, F	helemaal
------	----------

Patroondelen op de stof

Let op!

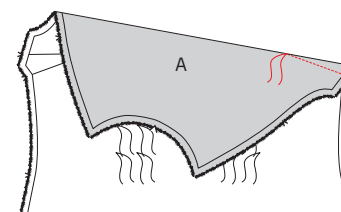
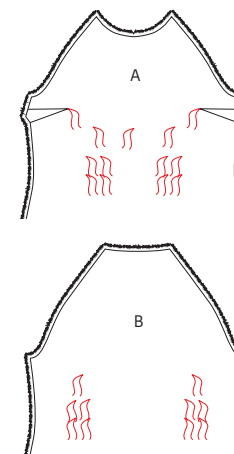
Dit is een knipplan voor stoffen met een standaardbreedte van 140 cm. Maak je dit model in de stof uit de La Maison Victor-collectie, kijk dan bij de stoffen op onze website voor het knipplan dat bij de desbetreffende LMV-stof hoort, want de stofbreedte hiervan kan verschillend zijn.



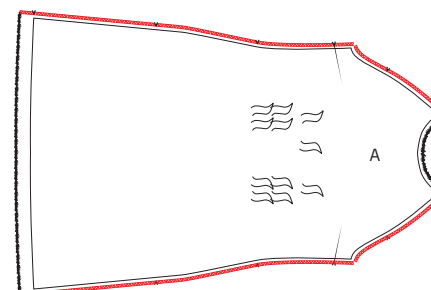
Werkbeschrijving

1 Voorpand en rugpand

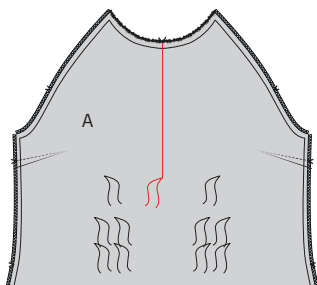
Duid de merktekens op het voorpand (A) en het rugpand (B) aan met rijgdraad.



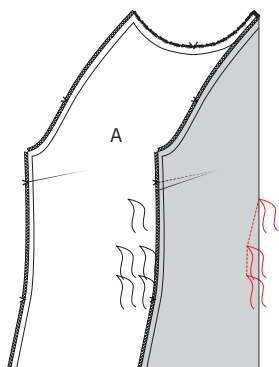
Vouw de merktekens in de zijnaad van A met de goede kanten op elkaar om de borstnepen/coupenaden te stikken. Stik vanaf de merktekens op niets uit naar het rijgdraadje. Strijk de borstnepen/coupenaden naar beneden.



Werk de zijnaden en de raglan-naad af met een zigzagsteek of overlock.



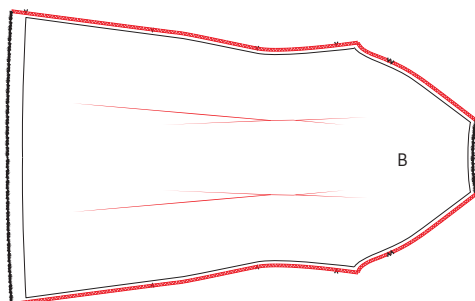
Teken aan de averechtse kant van A met krijt of uitstrijkbare stift een lijn van het MV-halspunt tot het met rijgdraad aangeduide punt op MV.



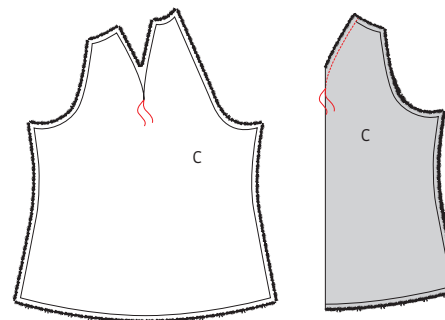
Vouw ook de twee onderste, met rijgdraad aangeduide punten met de goede kanten op elkaar en stik vast vanaf het bovenste rijgdraadje doorheen het middelste rijgdraadje tot het onderste rijgdraadje. Doe dit voor beide nepen in het voorpand.

Tip!

Je kunt deze stap ook pas als laatste uitvoeren na het passen van de jurk en afspelden bij het passen. Zo heb je de perfecte nepen voor jouw lichaam en zoals jij ze wilt hebben!

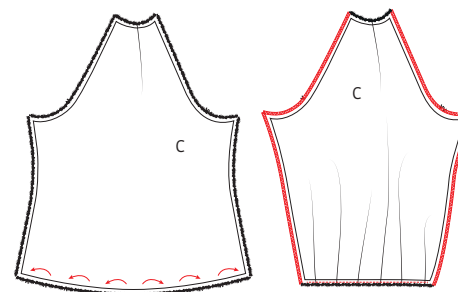


Stik op dezelfde manier de beide rugnepen in B zoals in het voorpand. Werk ook hier de zijnaden en de raglannaad af met een zigzagsteek of overlock.

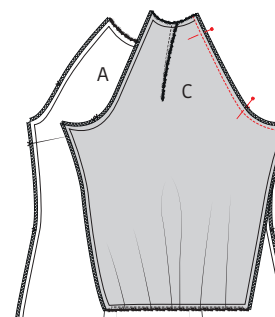
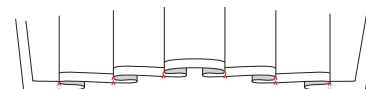


2 Mouwen

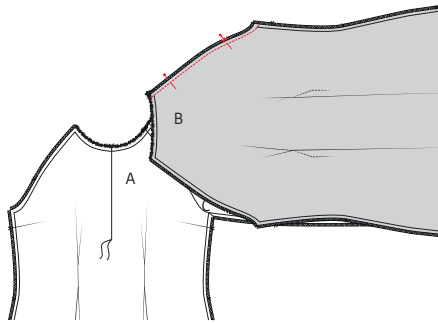
Duid de punt van de schoudernaad aan met een rijgdraadje bovenaan de mouw (C). Speld de schoudernaad van C dubbel met de goede kanten op elkaar en stik de schoudernaad, eindig in een punt aan het rijgdraadje.



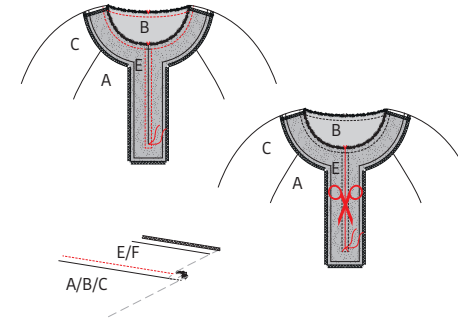
Speld de vouwen aan de mouwzoom zoals aangegeven op de tekening: het eerste merkteken op het tweede (goede kanten op elkaar) en zo verder. Speld tot je alle merktekens gespeld hebt. Stik voorlopig vast in de naad. Werk de raglannaden en de zijnaden van C af met een zigzagsteek of overlock.



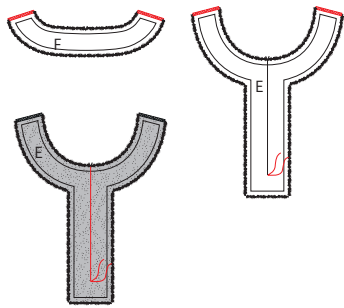
Speld A en C met de goede kanten op elkaar. De raglanmouw met 1 merkteken moet aan A komen. Stik de naad en strijk de naad open.



Leg nu de raglannaad van B op die van C met de 2 merktekens en de goede kanten op elkaar. Stik vast en strijk de naad nadien open. Herhaal deze stappen met het andere deel C aan de andere kant van A en B.

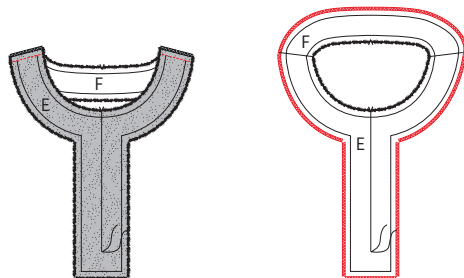


Speld de binnenrand van het beleg op de halslijn van het werkstuk met de goede kanten op elkaar. Zorg ervoor dat de schouder naaden en de rijgdraadjes op elkaar liggen. Stik rondom vast, maar stik aan de MV-naad op een halve cm afstand aan weerszijden van en evenwijdig met de getekende lijn van E en het met rijgdraad aangeduide punt. Knip de MV-naad open tot 1 cm voor het stiksel en knip vanaf hier zowel E als A schuin in naar de hoekjes, tot vlak tegen het stiksel. Strijk het beleg samen met de naadwaarde naar boven en geef een stiksel op de halsrand van het beleg vlak naast de naad, zodat het vasthangt aan de onderliggende naadwaarde. Dun de overtollige naadwaarde uit. Keer het beleg volledig om naar de averechtse kant van het werkstuk en strijk de halsrand nog eens mooi in vorm aan de kant van het beleg.

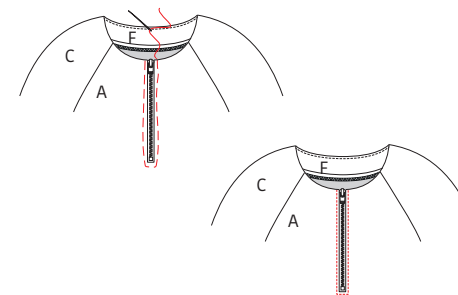


3 Beleg en rits

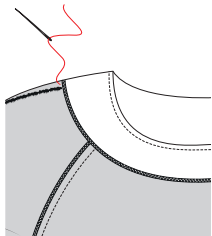
Markeer het aangeduide punt op het beleg VP (E) met een rijgdraadje. Werk de schouder naaden van beleg RP (F) en E af met een zigzagsteek of overlock. Teken met krijt of uitstrijkbaar pen een lijn van het MV-merkteken aan de hals tot het rijgdraadje van E aan de averechtse kant van E.



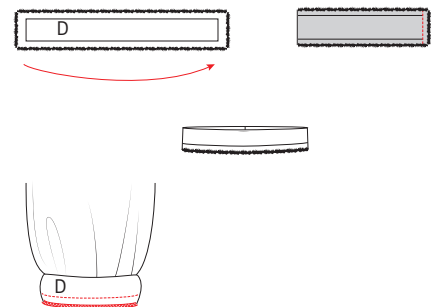
Speld en stik de schouder naaden van E en F met de goede kanten op elkaar. Strijk de naadjes daarna open. Werk de buitenrand van het beleg (E+F) af met een zigzagsteek of overlock.



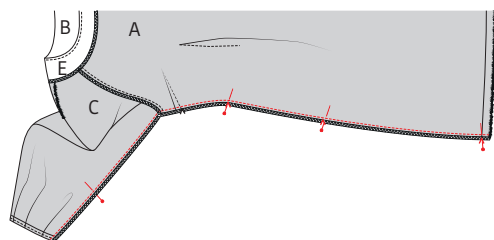
Speld de rits onder de opening in de MV-naad en rijg vast, maar zorg ervoor dat de bovenste hoekjes (zonder ritstandjes) netjes zijn omgevouwen. Stik de rits rondom vast aan de goede kant van het werkstuk op 0,5 cm van de naad/opening en verwijder de rijgdraad.



Naai aan de binnenkant van het werkstuk de schouderaden van beleg en top met enkele steekjes aan elkaar vast.



Speld de korte kanten van de mouwboord (D) met de goede kanten op elkaar en stik vast. Strijk het naadje open en vouw D dubbel in de hoogte met de goede kant naar buiten. Speld de mouwboord aan de mouwzoom met de goede kanten en de naden op elkaar en stik vast. Werk de rand af met een zigzagsteek of overlock.



4 Onderarm- en zijnaden

Leg het voor- en rugpand en de mouwen met de goede kanten op elkaar. Stik vast tot aan de zoom en strijk de naden open.



6 Eindstrijk

Strijk het werkstuk netjes op en je bent klaar!



5 Zoom

Werk de zoom af met een zigzagsteek of overlock. Strijk de zoom van het werkstuk onderaan om en stik vast.

Legende werkbeschrijving

-  Goede kant van de stof
-  Averechtse kant van de stof
-  Plakvlies
-  Plooi
-  Rijgen
-  Knippen
-  Achterkant rits
-  Ritssluiter
-  Strijken
-  Ritsluiting toe
-  Ritsluiting open
-  Bies-, biaislint goede kant
-  Bies-, biaislint averechtse kant
-  Knoop
-  Kopspelden
-  Knoopsgat
-  Vouwlijn
-  Stiklijn
-  Rijgdraad
-  Aanduiding naadwaarde
-  Stof zonder naadwaarde
-  Overlock / zigzagsteek
-  Merkteken
-  Knipjes

Colofon

La Maison Victor is een uitgave van:



Roularta Media Group nv
Meiboomlaan 33
8800 Roeselare
BTW BE 0434 278 896

Voorzitter: Rik De Nolf
Gedelegeerd bestuurder: Xavier Bouckaert
Directeur magazines: Jos Grobben
Uitgever: Karen Hellemans
Verantwoordelijke uitgever: Sophie Van Iseghem
p/a Meiboomlaan 33, 8800 Roeselare

Business manager: Lies Bresseel
Hoofdredacteur: Ann De Tremerie

Ontwerp en uitvoering patroon: Evelien Cabie
Lay-out en illustraties: Valérie Le Roi, Livina Stockmans
Fotografie: Felicia van Ham
Styling: Sarah Roelstraete

* De patronen aangeboden bij dit magazine en via de eraan verbonden websites of digitale applicaties dienen alleen voor persoonlijk gebruik door de koper ervan; de patronen of de ermee vervaardigde stukken mogen op geen enkele wijze aan derden worden ter beschikking gesteld, verkocht of op enige wijze commercieel worden aangewend.

*Deze publicatie is bedoeld om verkocht te worden tegen de opgelegde verkoopprijs. In geen geval mag zij zonder uitdrukkelijke en voorafgaandelijke toestemming van de uitgever in huur worden gegeven of opgenomen in een leesportefeuille. Door de aankoop zelf verbindt iedere koper zich ertoe deze clausule na te leven op straf van schadevergoeding.

* Dit magazine is auteursrechtelijk beschermd. Wilt u artikels scannen, digitaal opslaan, drukken, kopiëren, of commercieel gebruiken?

Neem contact op met Ann.Van.De.Walle@roularta.be
Info over uw rechten op www.presscopyrights.be.

Praat een mondje mee!

Beleg Het patroondeel dat je gebruikt om randen af te werken, bijvoorbeeld aan de hals- of armuitsnijding, ritsluiting of middenvoor.

Bies / biais Een smallere strook stof of lint dat je aan of rond de af te werken rand stikt. Een bies is in rechtdraad, biais is in schuindraad geknipt.

Dubbelen De omtrekranden van twee stofdelen (of één dubbelgevouwen stofdeel) met de goede kanten op elkaar aan elkaar stikken en keren.

Hechten Het stiksel aan begin en einde vastmaken door drie steekjes naar achteren en weer naar voren te geven.

Merken Dit kan door een klein knipje te geven in de omtrek van de stof op belangrijke plaatsen (inzetpunten mouwen, vouwlijnen, plooiën ...). Alle belangrijke punten of lijnen binnenin het patroon, zoals neepeindpunten, plaatsen waar een knoop, knoopsgat, zak, klep ... komt, worden met een rijgdraad gemerkt.

MR of middenrug De lijn die het midden van de rugkant van het lichaam aanduidt.

MV of middenvoor De lijn die het midden van de voorkant van het lichaam aanduidt.

Naadband Strook plakvlies van 1, 1,5 of 2 cm breed. Dit gebruik je om rechte naden (zoals schouderaden) te verstevigen langs de averechtse kant om uitrekken tegen te gaan.

Naadwaarde Een extra hoeveelheid aangeknippte stof die nodig is om twee delen aan elkaar te stikken. De waarden zijn afhankelijk van de afwerkingsmethode van het kledingstuk.

Nepen/coupenaden Door de stof op sommige plaatsen gedeeltelijk te vouwen en te stikken, creëer je meer vorm in het kledingstuk. Deze vouwen noemen we nepen (BE) of couponaden (NL).

Overlocken Met een overlockmachine de rafelranden afsnijden en afwerken met een overlocksteek om het rafelen tegen te gaan.

Pat/polopat Een overlappende knoopsgatsluiting die niet tot aan de zoom reikt, maar stopt in het midden van een pand. Wordt meestal gebruikt aan de halslijn.

Persen Met een strijkijzer en een (vochtige) doek de stof goed aandrukken, om bij voorbeeld mooie, platte naden of duidelijke vouwen te verkrijgen. Bij het persen beweeg je het strijkijzer niet of nauwelijks.

Persvoet Het onderdeel van de stikmachine waaron-

der de stoflagen 'geperst' zitten en getransporteerd worden.

Persvoetbreedte Stikken op 'persvoetbreedte' betekent dat je de rand van de persvoet langs de naad of de te bestikken rand laat lopen.

Plakvlies Of kleefvoering. Dit is een vlies dat je op de averechtse kant van een bepaald deel van een kledingstuk strijkt ter versteviging, bijvoorbeeld in het geval van een tailleband, beleg of kraag.

Rijgen Met een naainaald en rijggaren verschillende stoflagen aan elkaar naaien met een grote steek, of bepaalde patroonlijnen op de stof overbrengen.

Stofvouw De vouw van de stof wanneer je deze dubbelvouwt.

Toegifte of overwijdte Extra ruimte die in het patroon voorzien is bovenop de zuivere lichaamsmaten omwille van bewegingsvrijheid en draagcomfort.

Uitdunnen Een deel van de naadwaarde wegnippen om teveel dikte op één plaats te vermijden. In hoeken knip je de naadwaarde schuin af om ze mooi te kunnen keren.

Vorbmand Strook plakvlies van 1 cm breed, in schuine richting geknipt en verstevigd met een kettendraadje. Dit gebruik je om ronde lijnen (zoals hals- en armuitsnijding) te verstevigen om uitrekken tegen te gaan en om een mooie vorm te garanderen.

Zelfkant Rand van de stof in de richting van de lengtedraden.

Gebruikte afkortingen

VP: voorpand
RP: rugpand
RVP: rechtersvoorpand
LVP: linkersvoorpand
RRP: rechtersrugpand
LRP: linkersrugpand
MV: middenvoor
MR: middenrug
ZN: zijnaad
IZ: inzetstuk
TB: tailleband
SN: schoudernaad
LK: linker kant
RK: rechter kant