

MOEILIJKHEID
●○○○



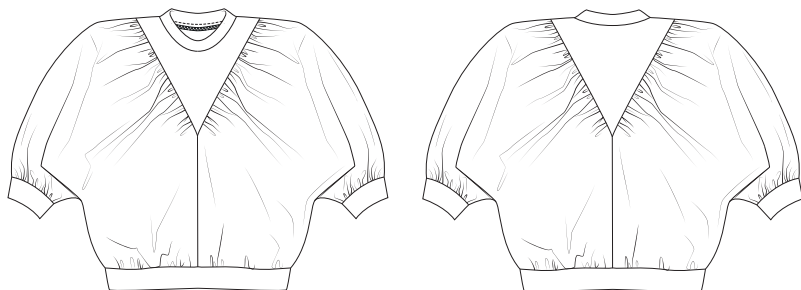
Maxime

BLOUSE

LA MAISON
Victor

Model

Maat 34 tot 56



Deze tabel geeft de lengte van dit kledingstuk aan.

Maat	34	36	38	40	42	44
Middenruglengte (in cm)	56,25	56,75	58,25	58,75	60,25	124
	46	48	50	52	54	56
	62,25	62,75	63,25	63,75	64,25	64,75

Benodigheden

- Naaigaren
- Boordstof: max. 60 cm
- Rekbare stof: max. 40 cm
- Stof (breedte 140 cm): zie tabel

Maat	34-40	42-48	50-56
Stoflengte (in cm)	145	170	185

Onze stof

Wij kozen voor een combinatie van 100% katoen en punta di Roma.

Extra stofadvies


Wij gebruikten een middelzware katoen voor de blouse, gecombineerd met een punta di Roma voor het halsstuk en boordstof voor de hals en de zoomboorden. Wat stuggere stof doet het bloezende effect meer uitkomen, maar eigenlijk zijn alle stoffen geschikt voor deze blouse. Zorg er alleen voor dat je zeker rekbare stof gebruikt voor A en B en boordstof voor de halsboord om met je hoofd door de opening te kunnen.

Patroondelen

Knip de patroondelen volgens de aangeduide frequentie uit de stof.

A	voorpand: 2x
B	ruggand: 2x
C	halsstuk VP: 1x aan stofvouw, in rekbare stof
D	halsstuk RP: 1x aan stofvouw, in rekbare stof
E	mouwboord: 2x, in boordstof
F	zoomboord: 2x aan stofvouw, in boordstof
G	halsboord: 1x aan stofvouw, in boordstof

Let op!

Vouw de stof dubbel om een patroondeel 2x uit de stof te knippen. Leg  tegen de stofvouw zodat je 1 symmetrisch deel bekomt.

Naadwaarde

Deze naadwaarden zijn voorzien rond de patroondelen wanneer je de 'cutline' hebt aangevinkt bij 'layers'.

A, B, E	rondom: 1 cm
C, D, F, G	MV/MR: 0 cm (aan stofvouw) - rondom: 1 cm

Let op!

Vergeet niet om alle merktekens die aangeduid zijn op het patroon over te nemen op de stof door middel van knipjes en rijgdraad.

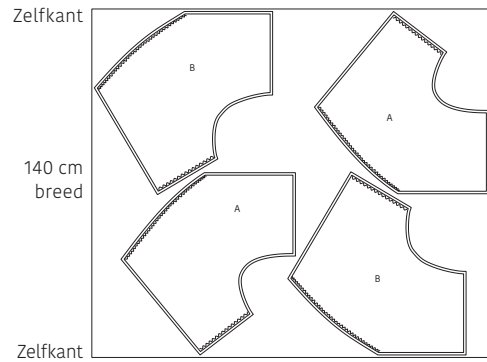
Patroondelen op de stof

Let op!

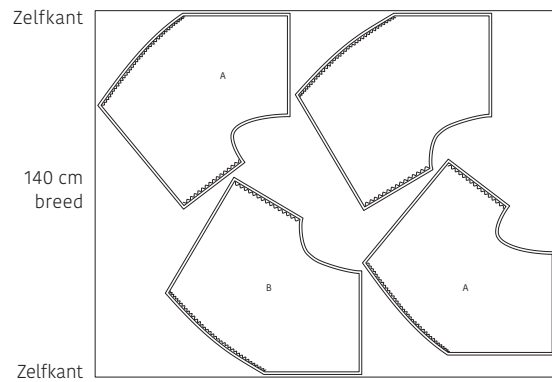
Dit is een knipplan voor stoffen met een standaardbreedte van 140 cm. Maak je dit model in de stof uit de La Maison Victor-collectie, kijk dan bij de stoffen op onze website voor het knipplan dat bij de desbetreffende LMV-stof hoort, want de stofbreedte hiervan kan verschillend zijn.

• STOF •

Lengte 145 tot 170 cm (maat 34 tot 48)

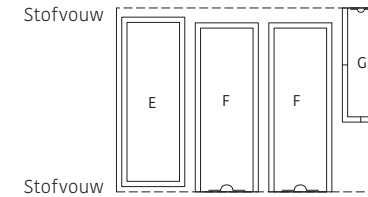


Lengte 185 cm (maat 50 tot 56)



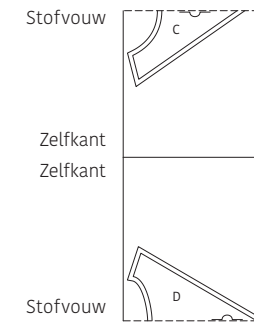
• BOORDSTOF •

Lengte max 60 cm (maat 34 tot 56)

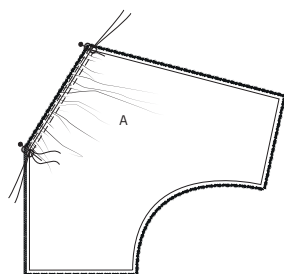
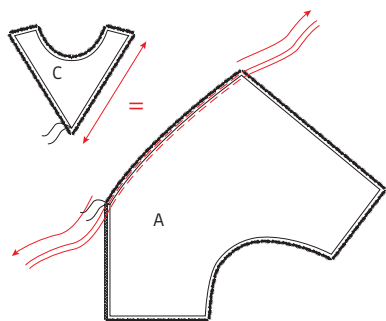
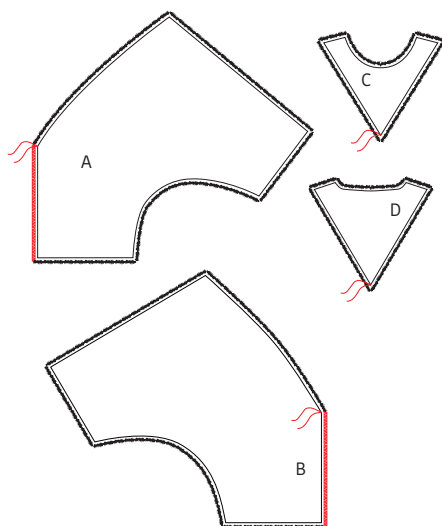


• REKBARE STOF •

Lengte max 40 cm (maat 34 tot 56)



Werkbeschrijving

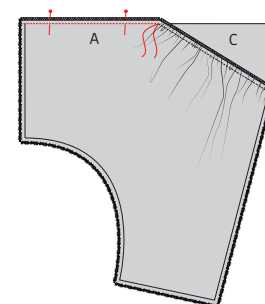
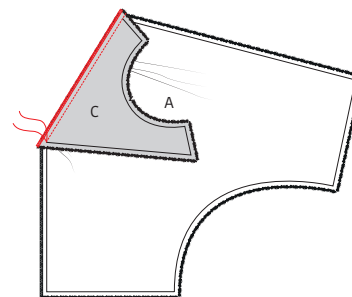


1 Voorpand

Duid de merktekens in het voorpand (A), het rugpand (B), het halsstuk VP (C) en het halsstuk RP (D) aan met een rijgdraadje. Werk de MV-naad van A en de MR-naad van B af met een zigzagsteek of overlock.

Rimpel de gebogen lange rand van A als volgt: geef twee evenwijdige stiksels aan de lange rand met grote steeklengte en zonder te hechten. Trek voorzichtig aan de uiteinden van de loshangende draden zodat de stof gaat rimpelen. Verdeel de rimpels tot A even breed is als de lange halsrand van C en de rijgdraadjes overeenkomen.

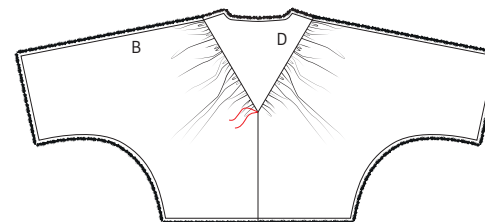
Zet de uiteinden van de rimpeldraden vast door ze in 8-vorm rond een speldje te draaien.



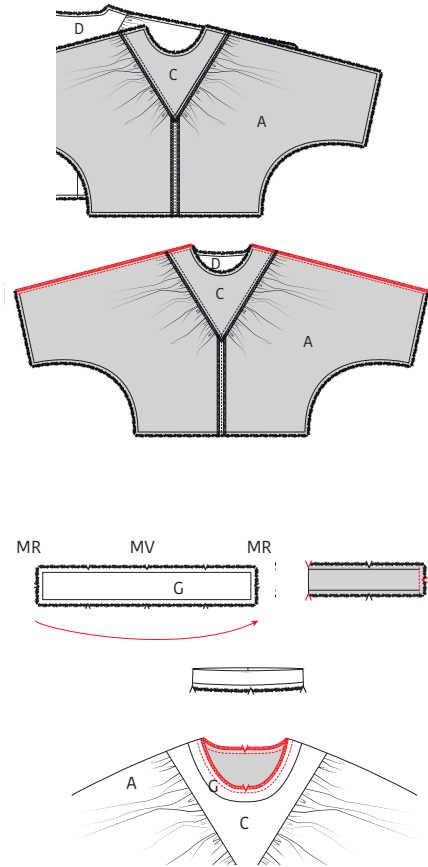
Speld de lange rand van C op de gerimpelde rand van A en stik vast van de halsrand tot het rijgdraadje. Werk de naad af met een zigzagsteek of overlock. Herhaal deze stappen voor het andere deel A aan de andere lange kant van C.

Speld de MV-naden van A met de goede kanten op elkaar en stik de MV-naad dicht tot precies tegen het rijgdraadje. Strijk de naad open.

2 Rugpand



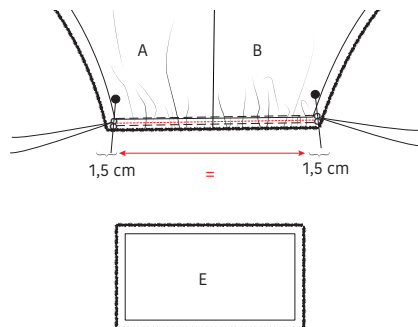
Herhaal alle stappen zoals beschreven bij het voorpand voor de delen van het rugpand (B) en het halsstuk rugpand (D)



3 Hals

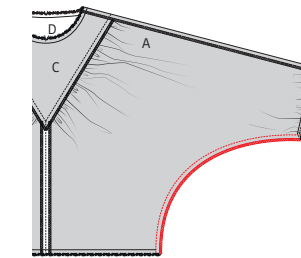
Speld de schouderaden van A/C en B/D met de goede kanten op elkaar en stik vast. Werk de naad af met een zigzagsteek of overlock en strijk de naad naar A/C.

Vouw de halsboord (G) dubbel in de breedte met de goede kant van de stof naar binnen en stik de korte zijde. Strijk het naadje open. Vouw G nu dubbel in de hoogte met de goede kant van de stof naar buiten. Speld G met de onafgewerkte randen op de halsrand van C/D. Het naadje van G moet overeenkomen met het MR-teken van D. Rek hierbij de stof een beetje uit. Stik G vast met een rekbare steek. Werk de naad daarna af met een zigzagsteek of overlock.

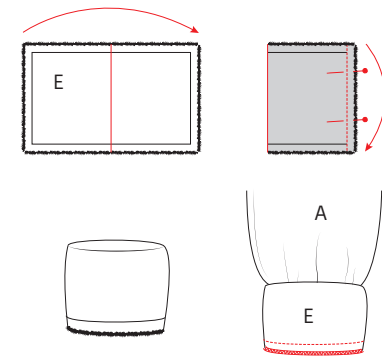


4 Pols- en zoomboord

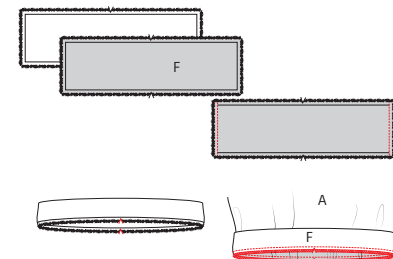
Rimpel de mouwrand van A/B op dezelfde wijze zoals beschreven bij het voorpand, zodat de mouwzoom 3 cm breder is dan de langste rand van de mouwboord (E). Stik voorlopig vast in de naad. Verwijder de rimpeldraden.



Speld de onderarmnaden van A en B met de goede kanten op elkaar en stik vast. Werk de naad af met een zigzagsteek of overlock en strijk de naad naar A.



Vouw E dubbel in de breedte met de goede kant van de stof naar binnen en stik de korte zijde. Strijk het naadje open. Vouw E nu dubbel in de hoogte met de goede kant van de stof naar buiten. Speld E met de onafgewerkte randen op de mouwzoom van A/B. Het naadje van E moet overeenkomen met de naad van A/B. Rek hierbij de stof een beetje uit. Stik E vast met een rekbare steek. Werk de naad daarna af met een zigzagsteek of overlock.



Speld de zijnaden van beide delen van de zoomboord (F) met de goede kanten op elkaar, stik vast en strijk de naden open. Bevestig de zoomboord op dezelfde wijze aan de zoom van het werkstuk als de mouwboord aan de mouw, de zijnaden van zoomboord en werkstuk liggen op elkaar.



5 Eindhstrijk

Strijk het werkstuk netjes op en je bent klaar!

Legende werkbeschrijving

-  Goede kant van de stof
-  Averechtse kant van de stof
-  Plakvlies
-  Plooi
-  Rijgen
-  Knippen
-  Achterkant rits
-  Ritssluiter
-  Strijken
-  Ritssluiting toe
-  Ritssluiting open
-  Bies-, biaislint goede kant
-  Bies-, biaislint averechtse kant
-  Knoop
-  Kopspelden
-  Knoopsgat
-  Vouwlijn
-  Stiklijn
-  Rijgdraad
-  Aanduiding naadwaarde
-  Stof zonder naadwaarde
-  Overlock / zigzagsteek
-  Merkteken
-  Knipjes

Colofon

La Maison Victor is een uitgave van:



Roularta Media Group nv
Meiboomlaan 33
8800 Roeselare
BTW BE 0434 278 896

Voorzitter: Rik De Nolf
Gedelegeerd bestuurder: Xavier Bouckaert
Directeur magazines: Jos Grobben
Uitgever: Karen Hellemans
Verantwoordelijke uitgever: Sophie Van Iseghem
p/a Meiboomlaan 33, 8800 Roeselare

Business manager: Lies Bresseel
Hoofdredacteur: Ann De Tremere

Ontwerp en uitvoering patroon: Evelien Cabie
Lay-out en illustraties: Valerie Le Roi, Livina Stockmans
Fotografie: Diane Hendrixx
Styling: Siska Loraine

* De patronen aangeboden bij dit magazine en via de eraan verbonden websites of digitale applicaties dienen alleen voor persoonlijk gebruik door de koper ervan; de patronen of de ermee vervaardigde stukken mogen op geen enkele wijze aan derden worden ter beschikking gesteld, verkocht of op enige wijze commercieel worden aangewend.

*Deze publicatie is bedoeld om verkocht te worden tegen de opgelegde verkoopprijs. In geen geval mag zij zonder uitdrukkelijke en voorafgaandelijke toestemming van de uitgever in huur worden gegeven of opgenomen in een leesportefeuille. Door de aankoop zelf verbindt iedere koper zich ertoe deze clausule na te leven op straf van schadevergoeding.

* Dit magazine is auteursrechtelijk beschermd. Wilt u artikels scannen, digitaal opslaan, drukken, kopiëren, of commercieel gebruiken?

Neem contact op met Ann.Van.De.Walle@roularta.be
Info over uw rechten op www.presscopyrights.be.

Praat een mondje mee!

Beleg Het patroondeel dat je gebruikt om randen af te werken, bijvoorbeeld aan de hals- of armuitsnijding, ritsluiting of middenvoor.

Bies / biais Een smallere strook stof of lint dat je aan of rond de af te werken rand stikt. Een bies is in rechtdraad, biais is in schuindraad geknipt.

Dubbelen De omtrekranden van twee stofdelen (of één dubbelgevouwen stofdeel) met de goede kanten op elkaar aan elkaar stikken en keren.

Hechten Het stiksel aan begin en einde vastmaken door drie steekjes naar achteren en weer naar voren te geven.

Merken Dit kan door een klein knipje te geven in de omtrek van de stof op belangrijke plaatsen (inzetpunten mouwen, vouwlijnen, plooiën ...). Alle belangrijke punten of lijnen binnenin het patroon, zoals neepeindpunten, plaatsen waar een knoop, knoopsgat, zak, klep ... komt, worden met een rijgdraad gemerkt.

MR of middenrug De lijn die het midden van de rugkant van het lichaam aanduidt.

MV of middenvoor De lijn die het midden van de voorkant van het lichaam aanduidt.

Naadband Strook plakvlies van 1, 1,5 of 2 cm breed. Dit gebruik je om rechte naden (zoals schouderaden) te verstevigen langs de averechtse kant om uitrekken tegen te gaan.

Naadwaarde Een extra hoeveelheid aangeknippte stof die nodig is om twee delen aan elkaar te stikken. De waarden zijn afhankelijk van de afwerkingsmethode van het kledingstuk.

Nepen/coupenaden Door de stof op sommige plaatsen gedeeltelijk te vouwen en te stikken, creëer je meer vorm in het kledingstuk. Deze vouwen noemen we nepen (BE) of couponaden (NL).

Overlocken Met een overlockmachine de rafelranden afsnijden en afwerken met een overlocksteek om het rafelen tegen te gaan.

Pat/polopat Een overlappende knoopsgatluiting die niet tot aan de zoom reikt, maar stopt in het midden van een pand. Wordt meestal gebruikt aan de halslijn.

Persen Met een strijkijzer en een (vochtige) doek de stof goed aandrukken, om bij voorbeeld mooie, platte naden of duidelijke vouwen te verkrijgen. Bij het persen beweeg je het strijkijzer niet of nauwelijks.

Persvoet Het onderdeel van de stikmachine waaron-

der de stoflagen 'geperst' zitten en getransporteerd worden.

Persvoetbreedte Stikken op 'persvoetbreedte' betekent dat je de rand van de persvoet langs de naad of de te bestikken rand laat lopen.

Plakvlies Of kleefvoering. Dit is een vlies dat je op de averechtse kant van een bepaald deel van een kledingstuk strijkt ter versteviging, bijvoorbeeld in het geval van een tailleband, beleg of kraag.

Rijgen Met een naanaald en rijggaren verschillende stoflagen aan elkaar naaien met een grote steek, of bepaalde patroonlijnen op de stof overbrengen.

Stofvouw De vouw van de stof wanneer je deze dubbelvouwt.

Toegifte of overwijdte Extra ruimte die in het patroon voorzien is bovenop de zuivere lichaamsmaten omwille van bewegingsvrijheid en draagcomfort.

Uitdunnen Een deel van de naadwaarde wegnippen om teveel dikte op één plaats te vermijden. In hoeken knip je de naadwaarde schuin af om ze mooi te kunnen keren.

Vorbnd Strook plakvlies van 1 cm breed, in schuine richting geknipt en verstevigd met een kettendraadje. Dit gebruik je om ronde lijnen (zoals hals- en armuitsnijding) te verstevigen om uitrekken tegen te gaan en om een mooie vorm te garanderen.

Zelfkant Rand van de stof in de richting van de lengtedraden.

Gebruikte afkortingen

VP: voorpand
RP: rugpand
RVP: rechtersvoorpand
LVP: linkersvoorpand
RRP: rechtersrugpand
LRP: linkersrugpand
MV: middenvoor
MR: middenrug
ZN: zijnaad
IZ: inzetstuk
TB: tailleband
SN: schoudernaad
LK: linker kant
RK: rechter kant