

MOEILIJKHEID  
●○○○



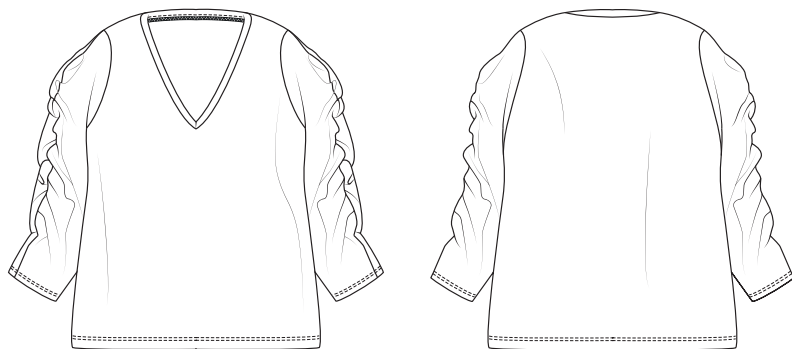
# Tessa

TOP

LA MAISON  
*Victor*

## Model

Maat 34 tot 56



Deze tabel geeft de lengte van dit kledingstuk aan.

Maat	34	36	38	40	42	44
Middenruglengte (in cm)	61,5	62	63,5	64	65,5	66
	46	48	50	52	54	56
	67,5	68	68,5	69	69,5	70

## Benodigheden

- Naaigaren
- Elastiek (breedte 5 mm): 66 cm
- Stof (breedte 140 cm): zie tabel

Maat	34-50	52-54	56
Stoflengte (in cm)	150	170	200

## Onze stof

Wij kozen voor onze top een stof van 45% organisch katoen, 26% lyocell, 11% wol en 18% elastaan.

## Extra stofadvies


Wij gebruikten een superzachte jersey met zelfs een beetje wol in. Werkelijk elke rekbare stof is geschikt voor deze leuke top. Stoffen zonder rek zijn niet geschikt omdat je er bij geweven stoffen zonder elasticiteit niet in zult passen.

## Patroondelen

Knip de patroondelen volgens de aangeduide frequentie uit de stof.

A	voorpand: 1x aan stofvouw
B	rugpand: 1x aan stofvouw
C	mouw: 4x
D	halsboord: 1x aan stofvouw

### **Let op!**

Vouw de stof dubbel om een patroondeel 2x uit de stof te knippen. Leg  tegen de stofvouw zodat je 1 symmetrisch deel bekomt.

## Naadwaarde

Deze naadwaarden zijn voorzien rond de patroondelen wanneer je de 'cutline' hebt aangevinkt bij 'layers'.

A, B	MV/MR: 0 cm (aan stofvouw) - zoom: 2 cm - rondom: 1 cm
C	zoom: 2 cm - rondom: 1 cm
D	rondom: 0 cm (naadwaarde inbegrepen)

### **Let op!**

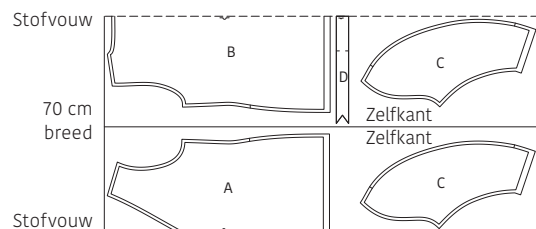
Vergeet niet om alle merktekens die aangegeven zijn op het patroon over te nemen op de stof door middel van knipjes en rijgdraad.

## Patroondelen op de stof

### Let op!

Dit is een knipplan voor stoffen met een standaardbreedte van 140 cm. Maak je dit model in de stof uit de La Maison Victor-collectie, kijk dan bij de stoffen op onze website voor het knipplan dat bij de desbetreffende LMV-stof hoort, want de stofbreedte hiervan kan verschillend zijn.

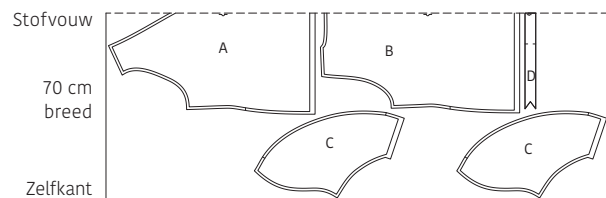
• STOF •  
Lengte 150 cm (maat 34 tot 50)



### Let op!

Vouw voor maat 34 tot 50 de stof met dubbele stofvouw om alle delen uit te knippen.

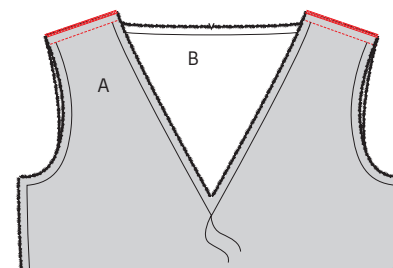
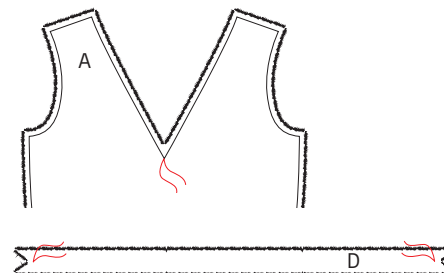
Lengte 170 tot 200 cm (maat 52 tot 56)



## Werkbeschrijving

### 1 Schouernaden

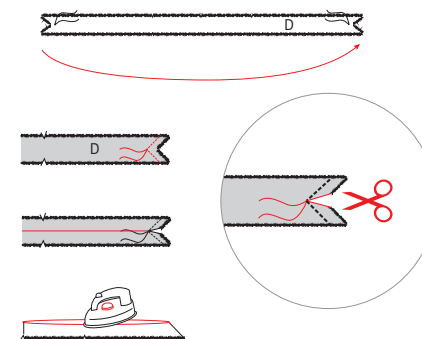
Markeer het MV-punt op het voorpand (A) (naadwaarde) en de halsboord (D) (naadwaarde) met rijgdraadjes.

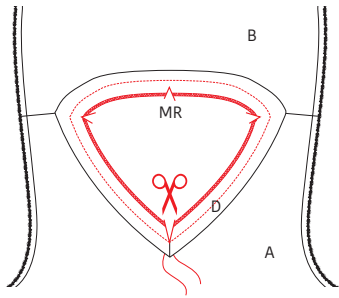


Speld de schouernaden van A en het rugpand (B) met de goede kanten op elkaar en stik vast. Werk de naden daarna samen af met een zigzagsteek of overlock. Strijk de naadwaarde telkens in de richting van A.

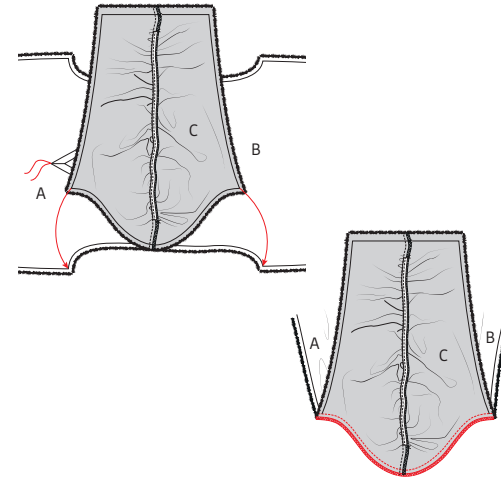
### 2 Halsboord

Vouw de halsboord dubbel in de breedte met de korte kanten en de rijgdraadjes op elkaar. Stik de korte kanten van D vast en geef een knipje in het midden van de korte kant tot vlak tegen het stiksel. Vouw D nu dubbel in de hoogte met de goede kant van de stof naar buiten en strijk plat.

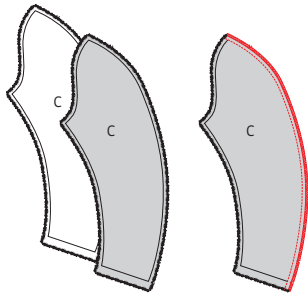




Speld D met de onafgewerkte randen op de halslijn van het werkstuk, van het rijgdraadje tot het MR-merkteken, en zorg ervoor dat de merktekens en de rijgdraadjes overeenkomen. Begin te stikken aan het rijgdraadje met een rekbaar steek tot aan het MR-merkteken. Laat de naald in de stof zitten en geef een knip in de naadwaarde van A MV tot vlak tegen het rijgdraadje. Speld nu de rest van de naad vast en stik verder van de MR-naad tot tegen het rijgdraadje. Werk de naad af met een zigzagsteek of overlock.

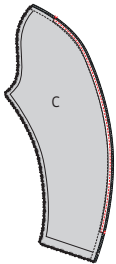


Speld de kop van de mouw aan de armuitsnijding van het werkstuk met de goede kanten op elkaar. De naad van de mouw ligt op de schoudernaad van A/B. Stik en werk de naad af met een zigzagsteek of overlock. Doe hetzelfde met de andere delen C aan de andere kant van het werkstuk. Strijk de naad naar C toe.

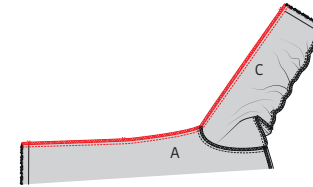


### 3 Mouwen

Speld de langste naad van beide delen van de mouw met de goede kanten op elkaar en stik vast. Werk de naad af met een zigzagsteek of overlock.



Knip het elastiek in twee gelijke delen. Speld het elastiek op de mouwnaad tussen het bovenste en het onderste merkteken en stik vast (rek het elastiek gelijkmatig uit tijdens het stikken. Je kunt de naad tussen de merktekens eventueel in twee gelijke delen verdelen met een speldje, alsook het elastiek, en deze middens extra aan elkaar vastspelden).



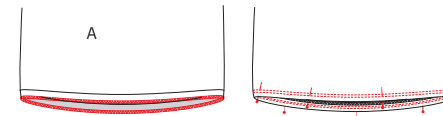
### 4 Zij- en onderarmnaden

Leg het voor- en rugpand met de goede kanten op elkaar en stik de zij- en onderarmnaden in één keer. Zigzag of overlock deze naden. Strijk de naadwaarde nadien naar het voorpand toe.



### 5 Zomen

Werk de zoom en de mouwzomen af met een zigzagsteek of overlock. Strijk de zoomwaarden om en stik vast met een tweelingnaald of met een rekbaar steek.



### 6 Eindstrijk

Strijk het werkstuk netjes op en je bent klaar!

## Legende werkbeschrijving

-  Goede kant van de stof
-  Averechtse kant van de stof
-  Plakvlies
-  Plooi
-  Rijgen
-  Knippen
-  Achterkant rits
-  Ritssluiter
-  Strijken
-  Ritsluiting toe
-  Ritsluiting open
-  Bies-, biaislint goede kant
-  Bies-, biaislint averechtse kant
-  Knoop
-  Kopspelden
-  Knoopsgat
-  Vouwlijn
-  Stiklijn
-  Rijgdraad
-  Aanduiding naadwaarde
-  Stof zonder naadwaarde
-  Overlock / zigzagsteek
-  Merkteken
-  Knipjes

## Colofon

La Maison Victor is een uitgave van:



Roularta Media Group nv  
Meiboomlaan 33  
8800 Roeselare  
BTW BE 0434 278 896

**Voorzitter:** Rik De Nolf  
**Gedelegeerd bestuurder:** Xavier Bouckaert  
**Uitgever:** Karen Hellemans  
**Verantwoordelijke uitgever:** Sophie Van Iseghem  
p/a Meiboomlaan 33, 8800 Roeselare

**Business manager:** Lies Bresseel  
**Hoofredacteur:** Ann De Tremerie

**Ontwerp en uitvoering patroon:** Evelien Cabie  
**Lay-out en illustraties:** Valerie Le Roi, Livina Stockmans  
**Fotografie:** Felicia van Ham  
**Styling:** Sarah Roelstraete

\* De patronen aangeboden bij dit magazine en via de eraan verbonden websites of digitale applicaties dienen alleen voor persoonlijk gebruik door de koper ervan; de patronen of de ermee vervaardigde stukken mogen op geen enkele wijze aan derden worden ter beschikking gesteld, verkocht of op enige wijze commercieel worden aangewend.

\* Deze publicatie is bedoeld om verkocht te worden tegen de opgelegde verkoopprijs. In geen geval mag zij zonder uitdrukkelijke en voorafgaandelijke toestemming van de uitgever in huur worden gegeven of opgenomen in een leesportefeuille. Door de aankoop zelf verbindt iedere koper zich ertoe deze clausule na te leven op straf van schadevergoeding.

\* Dit magazine is auteursrechtelijk beschermd.  
Wilt u artikels scannen, digitaal opslaan, drukken, kopiëren, of commercieel gebruiken?  
Neem contact op met Ann.Van.De.Walle@roularta.be  
Info over uw rechten op [www.presscopyrights.be](http://www.presscopyrights.be).

## Praat een mondje mee!

**Beleg** Het patroondeel dat je gebruikt om randen af te werken, bijvoorbeeld aan de hals- of armuitsnijding, ritsluiting of middenvoor.

**Bies / biais** Een smallere strook stof of lint dat je aan of rond de af te werken rand stikt. Een bies is in rechtdraad, biais is in schuindraad geknipt.

**Dubbelen** De omtrekranden van twee stofdelen (of één dubbelgevouwen stofdeel) met de goede kanten op elkaar aan elkaar stikken en keren.

**Hechten** Het stiksel aan begin en einde vastmaken door drie steekjes naar achteren en weer naar voren te geven.

**Merken** Dit kan door een klein knipje te geven in de omtrek van de stof op belangrijke plaatsen (inzetpunten mouwen, vouwlijnen, plooiën ...). Alle belangrijke punten of lijnen binnenin het patroon, zoals neepeindpunten, plaatsen waar een knoop, knoopsgat, zak, klep ... komt, worden met een rijgdraad gemerkt.

**MR of middenrug** De lijn die het midden van de rugkant van het lichaam aanduidt.

**MV of middenvoor** De lijn die het midden van de voorkant van het lichaam aanduidt.

**Naadband** Strook plakvlies van 1, 1,5 of 2 cm breed. Dit gebruik je om rechte naden (zoals schouderaden) te verstevigen langs de averechtse kant om uitrekken tegen te gaan.

**Naadwaarde** Een extra hoeveelheid aangeknippte stof die nodig is om twee delen aan elkaar te stikken. De waarden zijn afhankelijk van de afwerkingsmethode van het kledingstuk.

**Nepen/coupenaden** Door de stof op sommige plaatsen gedeeltelijk te vouwen en te stikken, creëer je meer vorm in het kledingstuk. Deze vouwen noemen we nepen (BE) of couponaden (NL).

**Overlocken** Met een overlockmachine de rafelranden afsnijden en afwerken met een overlocksteek om het rafelen tegen te gaan.

**Pat/polopat** Een overlappende knoopsgatsluiting die niet tot aan de zoom reikt, maar stopt in het midden van een pand. Wordt meestal gebruikt aan de halslijn.

**Persen** Met een strijkijzer en een (vochtige) doek de stof goed aandrukken, om bij voorbeeld mooie, platte naden of duidelijke vouwen te verkrijgen. Bij het persen beweeg je het strijkijzer niet of nauwelijks.

**Persvoet** Het onderdeel van de stikmachine waaron-

der de stoflagen 'geperst' zitten en getransporteerd worden.

**Persvoetbreedte** Stikken op 'persvoetbreedte' betekent dat je de rand van de persvoet langs de naad of de te bestikken rand laat lopen.

**Plakvlies** Of kleefvoering. Dit is een vlies dat je op de averechtse kant van een bepaald deel van een kledingstuk strijkt ter versteviging, bijvoorbeeld in het geval van een tailleband, beleg of kraag.

**Rijgen** Met een naainaald en rijggaren verschillende stoflagen aan elkaar naaien met een grote steek, of bepaalde patroonlijnen op de stof overbrengen.

**Stofvouw** De vouw van de stof wanneer je deze dubbelvouwt.

**Toegifte of overwijdte** Extra ruimte die in het patroon voorzien is bovenop de zuivere lichaamsmaten omwille van bewegingsvrijheid en draagcomfort.

**Uitdunnen** Een deel van de naadwaarde wegnippen om teveel dikte op één plaats te vermijden. In hoeken knip je de naadwaarde schuin af om ze mooi te kunnen keren.

**Vormband** Strook plakvlies van 1 cm breed, in schuine richting geknipt en verstevigd met een kettingdraadje. Dit gebruik je om ronde lijnen (zoals hals- en armuitsnijding) te verstevigen om uitrekken tegen te gaan en om een mooie vorm te garanderen.

**Zelfkant** Rand van de stof in de richting van de lengtedraden.

### Gebruikte afkortingen

VP: voorpand  
RP: rugpand  
RVP: rechtersvoorpand  
LVP: linkersvoorpand  
RRP: rechtersrugpand  
LRP: linkersrugpand  
MV: middenvoor  
MR: middenrug  
ZN: zijnaad  
IZ: inzetstuk  
TB: tailleband  
SN: schoudernaad  
LK: linker kant  
RK: rechter kant