

MOEILIJKHEID

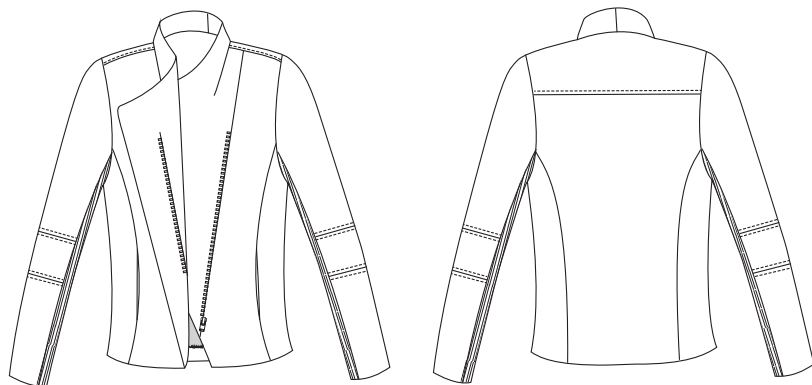


Liv
JAS

LA MAISON
Victor

Model

Maat 34 tot 48



Benodigheden

- Deelbare rits: 30 cm
- Dubbelzijdig plakvlies (ongeveer 130 cm)
- Onzichtbare drukknoop
- Naaigaren
- Dunne stof (breedte 150 cm): 30 cm
- Ribtricot: 60 cm
- Stof (breedte 150 cm): zie tabel

Maat	34-48
Stoflengte (in clm)	200

Onze stof


Dit verfijnde resultaat bekwamen we met imitatieleder dat een beetje rekbaar is, in combinatie met ribtricot voor de ondermouw.

Patroondelen

Knip de patroondelen volgens de aangeduide frequentie uit de stof.

A	rechtersvoorpand: 1x
B	linkersvoorpand 1: 1x
C	linkersvoorpand 2: 1x
D	voorpand zij: 2x
E	rugpand: 1x aan stofvouw
F	plat stuk: 1x aan stofvouw
F'	plat stuk: 1x aan stofvouw (in dunne stof)
G	bovenmouw 1: 2x
H	bovenmouw 2: 2x
I	bovenmouw 3: 2x
J	ondermouw: 2x (optioneel in ribtricot)
K	zak: 4x (in dunne stof)
L	beleg VP: 2x
M	beleg RP: 1x aan stofvouw

Let op!

Vouw de stof dubbel om een patroondeel 2x uit de stof te knippen. Leg  tegen de stofvouw zodat je 1 symmetrisch deel bekomt.

Naadwaarde

Deze naadwaarden zijn voorzien rond de patroondelen wanneer je de 'cutline' hebt aangevinkt bij 'layers'.

A, B, C, G, H, K en L	rondom: 1 cm
D, I en J	rondom: 1 cm - zoom: 3 cm
E	MR: 0 cm (aan stofvouw) - rondom: 1 cm - zoom: 3 cm
F en M	MR: 0 cm (aan stofvouw) - rondom: 1 cm

Let op!

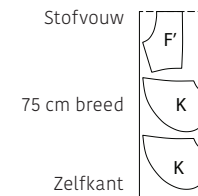
Vergeet niet om alle merktekens die aangegeven zijn op het patroon over te nemen op de stof door middel van knipjes en rijgdraad.

Patroondelen op de stof

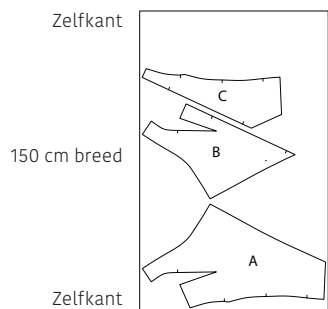
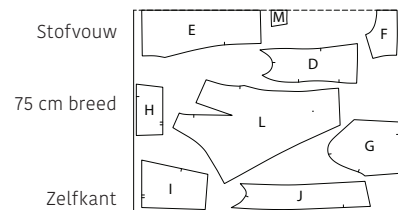
Let op!

Dit is een knipplan voor stoffen met een standaardbreedte van 140 cm. Maak je dit model in de stof uit de La Maison Victor-collectie, kijk dan bij de stoffen op onze website voor het knipplan dat bij de desbetreffende LMV-stof hoort, want de stofbreedte hiervan kan verschillend zijn.

• DUNNE STOF •
Lengte 30 cm (maat 34 tot 48)



• STOF •
Lengte 200 cm (maat 34 tot 48)

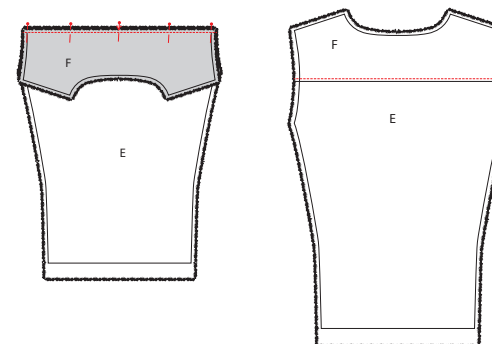


Let op!

Leg de stof open om de delen A, B en C 1x uit te stoffen te knippen.

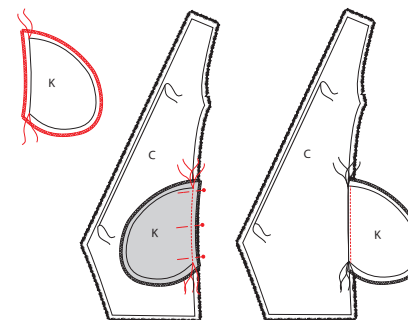
Werkbeschrijving

1 Rugpand

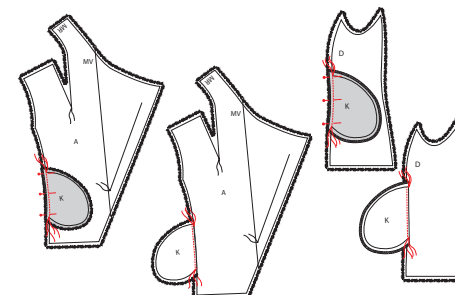


Speld het plat stuk (F) op het rugpand (E) met de goede kanten op elkaar en stik vast. Strijk de naad naar F. Draai het werkstuk om en geef een sierstiksels op F om en geef een sierstiksels op F om persvoetbreedte van de naad.

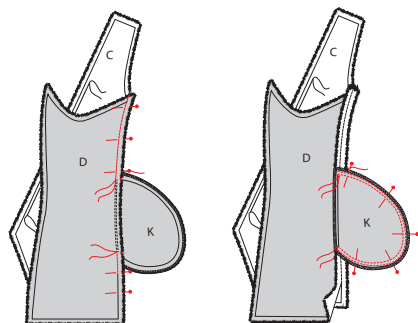
2 Voorpand



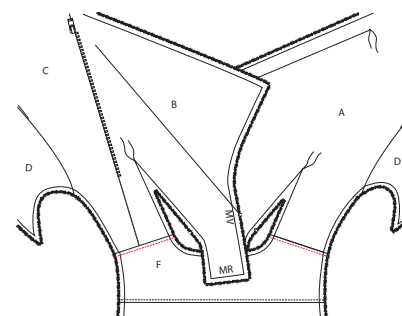
Werk de randen van elk zakdeel (K) af met een zigzagsteek of overlock. Merk de aangeduide punten op K met een rijgdraad. Speld K vervolgens op het linkervoorpand 2 (C). Ook op C heb je rijgdraadjes aangebracht die de zakopening aanduiden. Zorg ervoor dat de rijgdraadjes precies op elkaar liggen. Stik vast van rijgdraad tot rijgdraad zodat je boven- en onderaan 1 cm naadwaarde overhoudt. Vouw K met de goede kant naar boven en geef een stiksels op K vlak naast de naad, opnieuw van rijgdraad tot rijgdraad.



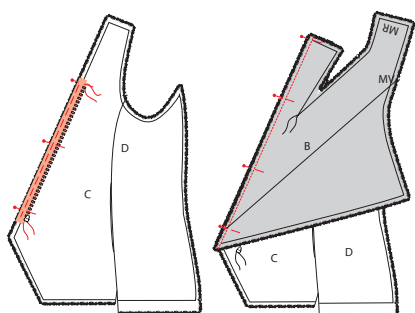
Doe net dezelfde bewerkingen voor elk ander zakdeel (K) die aan het rechtervoorpand (A) en aan het voorpand zij (2x D) moeten komen.



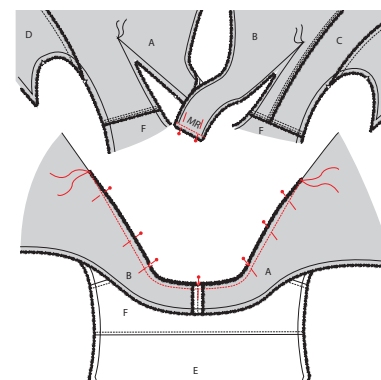
Speld C en D met de goede kanten op elkaar. De delen K liggen naar buiten gevouwen zodat ze ook op elkaar komen te liggen. Stik vanaf de armuitsnijding tot aan het eerste rijgdraadje en vanaf het tweede rijgdraadje tot op een 5-tal centimeter van de zoom (dit stukje moet open blijven om in een latere fase het beleg te kunnen stikken). Speld nu de delen K op elkaar en stik de ronding van rijgdraad tot rijgdraad met een dubbel stiksel. Herhaal deze stap met A en het andere deel D.



Strijk de naad naar F en geef een sierstiksel op F op persvoetbreedte van de schoudernaad.

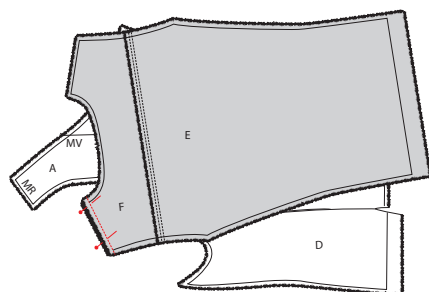


Speld het linkerritslint tussen de rijgdraadjes op C en met de goede kanten op elkaar en rijg vast. Speld het linkervoorpand 1 (B) op C met de goede kanten op elkaar en stik vast (de rits zit tussen de delen).



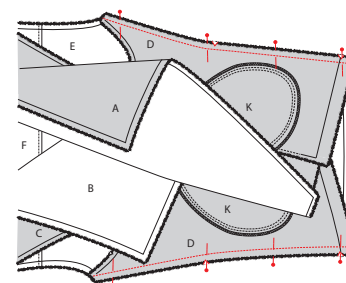
4 Halslijn

Speld het MR-naadje van A en B met de goede kanten op elkaar en stik vast. Leg dit stuk van A en B nu op F met de goede kanten op elkaar en zorg ervoor dat de knipjes van MR en van de schoudernaaden precies overeenkomen. Speld en stik de halslijn, die overgaat in de borstneep/coupenaad. Stik op niets uit naar het rijgdraadje.



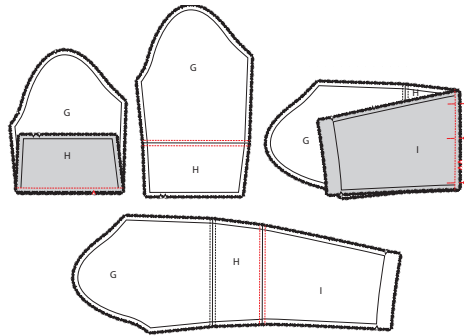
3 Schoudernaaden

Speld de schoudernaaden van het voor- en rugpand met de goede kanten op elkaar en stik vast.



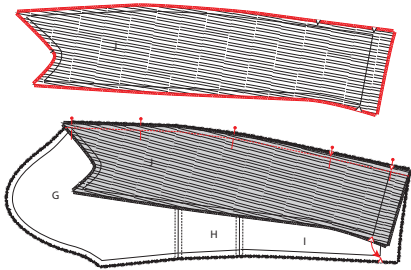
5 Zijnaden

Speld D op E met de goede kanten op elkaar en stik de zijnaden.

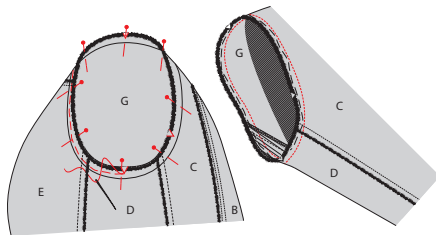


6 Mouwen

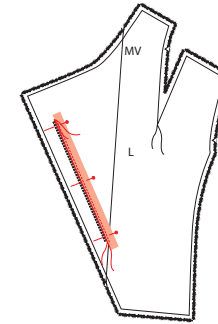
Leg de bovenkant van bovenmouw 2 (H) op de onderkant van bovenmouw 1 (G) met de goede kanten op elkaar en stik vast. Vouw de naad open en geef langs weerszijden van deze naad een sierstiksel op persvoetbreedte. Leg vervolgens de bovenkant van bovenmouw 3 (I) op de onderkant van H en stik vast. Vouw de naad open en geef langs weerszijden van de naad een sierstiksel op persvoetbreedte.



Werk de randen van de ondermouw (J) af met een zigzagsteek of overlock. Speld de twee lange zijden van J op de bovenmouw met de goede kanten op elkaar en stik vast. Let erop dat de knipjes overeenkomen.

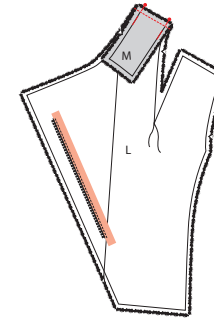


Speld de mouw aan de armuitsnijing van het werkstuk met de goede kanten op elkaar. Zorg ervoor dat de knipjes overeenkomen. Het knipje van de mouwkop moet corresponderen met de naad van het plat stuk op het VP. Rijg de mouw er eerst in en stik dan vast.



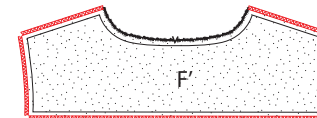
7 Beleg

Teken op het rechterbeleg VP (L) met krijt de lijn over die aangegeven staat op het patroon. Leg het rechterslitslint op L met de goede kanten op elkaar en met de ritstandjes vlak tegen de getekende lijn. Zorg ervoor dat het begin en einde van de ritstandjes tussen de rijgdraadjes zitten. Speld en stik vast op 1 cm van de zijkant van het ritslint. Gebruik hiervoor de ritspervoet. Speld de rechterkant van het beleg RP (M) aan het deel L met de rits. Let erop dat de goede kanten op elkaar liggen en stik. Speld en stik vervolgens de linkerkant van M aan het andere deel L.

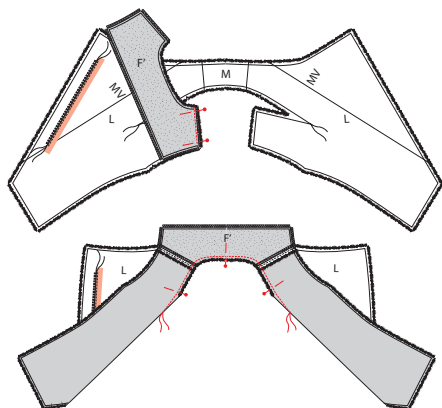


Tip!

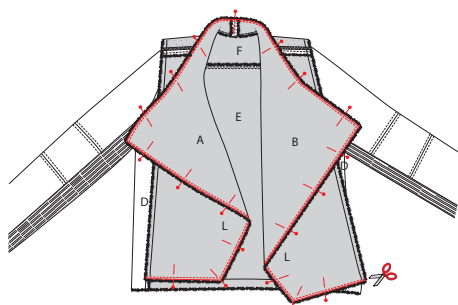
Om links en rechts juist te interpreteren moet je kijken naar hoe je de delen draagt op het lichaam als je het kledingstuk aanhebt. Let op, een beleg zit aan de binnenkant van het kledingstuk, dus met de goede kant naar je lichaam toe.



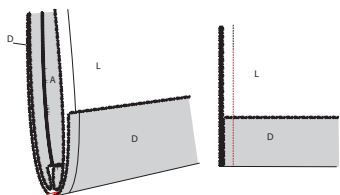
Werk alle randen van het plat stuk in dunne stof (F') af met een zigzagsteek of overlock (behalve de halslijn).



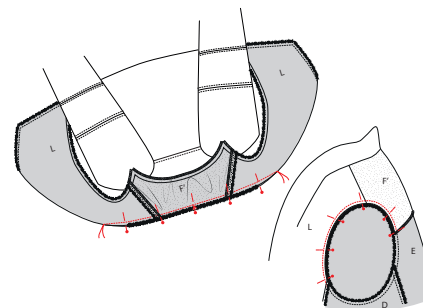
Speld beide schouderaden van F' en L met de goede kanten op elkaar en stik. Leg de MR-knipjes van F' en M op elkaar en speld de halslijn, die overgaat in de borstneep/coupenaad. Stik op niets uit naar het rijgdraadje.



Speld het beleg nu aan het voorpand met de goede kanten op elkaar en stik vanaf de figuurnaad rondom rond tot aan de figuurnaad van het andere voorpand. Dun daarna de naadwaarde uit. Keer het beleg om naar de averechtse kant van het kledingstuk en rol de naden goed uit tussen je vingers.

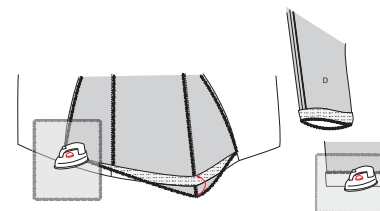


Stik het stukje figuurnaad onder de zakopening dicht. Leg daarvoor A en D met de goede kanten op elkaar (L ligt met de averechtse kant op de averechtse kant van A) en vouw de zoomwaarde van D naar boven over L. Stik vanaf de zakopening tot beneden zodat je de omgevouwen zoomwaarde mee vaststikt in de naad.



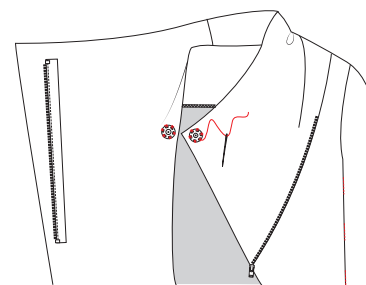
Leg nu de halslijn van de jas en de halslijn van het beleg met de averechtse kant op elkaar en stik de naadwaarden aan elkaar vast. Stik aan de binnenkant van het werkstuk L en F' vast aan de naadwaarde van de mouwkap.

8 Zomen



Omdat het niet evident is om een blinde zoom te naaien in imitatieleer, besloten we om de zoom en mouwzoom te kleven met dubbelzijdig plakvlies. Leg steeds een doek over de stof om het imitatieleer te beschermen tegen het hete ijzer. De naden die op elkaar vallen naai je aan de binnenkant aan elkaar.

9 Drukknop



Befestig in de hoek van B een onzichtbare drukknop aan de buitenkant. Sluit de vest en duid met een speldje op L aan waar de andere kant van de knoop moet komen. Naai de knoop aan. Je bent nu helemaal klaar!

Legende werkbeschrijving

-  Goede kant van de stof
-  Averechtse kant van de stof
-  Plakvlies
-  Plooi
-  Rijgen
-  Knippen
-  Achterkant rits
-  Ritssluiter
-  Strijken
-  Ritssluiting toe
-  Ritssluiting open
-  Bies-, biaislint goede kant
-  Bies-, biaislint averechtse kant
-  Knoop
-  Kopspelden
-  Knoopsgat
-  Vouwlijn
-  Stiklijn
-  Rijgdraad
-  Aanduiding naadwaarde
-  Stof zonder naadwaarde
-  Overlock / zigzagsteek
-  Merkteken
-  Knipjes

Colofon

La Maison Victor is een uitgave van:



Roularta Media Group nv
Meiboomlaan 33
8800 Roeselare
BTW BE 0434 278 896

Voorzitter: Rik De Nolf
Gedelegeerd bestuurder: Xavier Bouckaert
Directeur magazines: Jos Grobben
Uitgever: Karen Hellemans
Verantwoordelijke uitgever: Sophie Van Iseghem
p/a Meiboomlaan 33, 8800 Roeselare

Business manager: Lies Bresseel
Hoofdredacteur: Ann De Tremere

Ontwerp en uitvoering patroon: Teresa Bosteels, Celine Van Wassenhoven
Lay-out en illustraties: Valerie Le Roi, Livina Stockmans
Fotografie: Dorien Ceulemans & Stefanie De Neve
Styling: Stefanie De Neve

* De patronen aangeboden bij dit magazine en via de eraan verbonden websites of digitale applicaties dienen alleen voor persoonlijk gebruik door de koper ervan; de patronen of de ermee vervaardigde stukken mogen op geen enkele wijze aan derden worden ter beschikking gesteld, verkocht of op enige wijze commercieel worden aangewend.

*Deze publicatie is bedoeld om verkocht te worden tegen de opgelegde verkoopprijs. In geen geval mag zij zonder uitdrukkelijke en voorafgaandelijke toestemming van de uitgever in huur worden gegeven of opgenomen in een leesportefeuille. Door de aankoop zelf verbindt iedere koper zich ertoe deze clausule na te leven op straf van schadevergoeding.

* Dit magazine is auteursrechtelijk beschermd.
Wilt u artikels scannen, digitaal opslaan, drukken, kopiëren, of commercieel gebruiken?
Neem contact op met Ann.Van.De.Walle@roularta.be
Info over uw rechten op www.presscopyrights.be.

Praat een mondje mee!

Beleg Het patroondeel dat je gebruikt om randen af te werken, bijvoorbeeld aan de hals- of armuitsnijding, ritsluiting of middenvoor.

Bies / biais Een smallere strook stof of lint dat je aan of rond de af te werken rand stikt. Een bies is in rechtdraad, biais is in schuindraad geknipt.

Dubbelen De omtrekranden van twee stofdelen (of één dubbelgevouwen stofdeel) met de goede kanten op elkaar aan elkaar stikken en keren.

Hechten Het stiksel aan begin en einde vastmaken door drie steekjes naar achteren en weer naar voren te geven.

Merken Dit kan door een klein knipje te geven in de omtrek van de stof op belangrijke plaatsen (inzetpunten mouwen, vouwlijnen, plooiën ...). Alle belangrijke punten of lijnen binnenin het patroon, zoals neepeindpunten, plaatsen waar een knoop, knoopsgat, zak, klep ... komt, worden met een rijgdraad gemerkt.

MR of middenrug De lijn die het midden van de rugkant van het lichaam aanduidt.

MV of middenvoor De lijn die het midden van de voorkant van het lichaam aanduidt.

Naadband Strook plakvlies van 1, 1,5 of 2 cm breed. Dit gebruik je om rechte naden (zoals schouderaden) te verstevigen langs de averechtse kant om uitrekken tegen te gaan.

Naadwaarde Een extra hoeveelheid aangeknippte stof die nodig is om twee delen aan elkaar te stikken. De waarden zijn afhankelijk van de afwerkingsmethode van het kledingstuk.

Nepen/coupenaden Door de stof op sommige plaatsen gedeeltelijk te vouwen en te stikken, creëer je meer vorm in het kledingstuk. Deze vouwen noemen we nepen (BE) of couponaden (NL).

Overlocken Met een overlockmachine de rafelranden afsnijden en afwerken met een overlocksteek om het rafelen tegen te gaan.

Pat/polopat Een overlappende knoopsgatsluiting die niet tot aan de zoom reikt, maar stopt in het midden van een pand. Wordt meestal gebruikt aan de halslijn.

Persen Met een strijkijzer en een (vochtige) doek de stof goed aandrukken, om bij voorbeeld mooie, platte naden of duidelijke vouwen te verkrijgen. Bij het persen beweeg je het strijkijzer niet of nauwelijks.

Persvoet Het onderdeel van de stikmachine waaron-

der de stoflagen 'geperst' zitten en getransporteerd worden.

Persvoetbreedte Stikken op 'persvoetbreedte' betekent dat je de rand van de persvoet langs de naad of de te bestikken rand laat lopen.

Plakvlies Of kleefvoering. Dit is een vlies dat je op de averechtse kant van een bepaald deel van een kledingstuk strijkt ter versteviging, bijvoorbeeld in het geval van een tailleband, beleg of kraag.

Rijgen Met een naaiaald en rijggaren verschillende stoflagen aan elkaar naaien met een grote steek, of bepaalde patroonlijnen op de stof overbrengen.

Stofvouw De vouw van de stof wanneer je deze dubbelvouwt.

Toegifte of overwijdte Extra ruimte die in het patroon voorzien is bovenop de zuivere lichaamsmaten omwille van bewegingsvrijheid en draagcomfort.

Uitdunnen Een deel van de naadwaarde wegnippen om teveel dikte op één plaats te vermijden. In hoeken knip je de naadwaarde schuin af om ze mooi te kunnen keren.

Vorbmand Strook plakvlies van 1 cm breed, in schuine richting geknipt en verstevigd met een kettendraadje. Dit gebruik je om ronde lijnen (zoals hals- en armuitsnijding) te verstevigen om uitrekken tegen te gaan en om een mooie vorm te garanderen.

Zelfkant Rand van de stof in de richting van de lengtedraden.

Gebruikte afkortingen

VP: voorpand
RP: rugpand
RVP: rechtvoorpand
LVP: linkervoorpand
RRP: rechterruggand
LRP: linkerruggand
MV: middenvoor
MR: middenrug
ZN: zijnaad
IZ: inzetstuk
TB: tailleband
SN: schoudernaad
LK: linker kant
RK: rechter kant