

DIFFICULTÉ

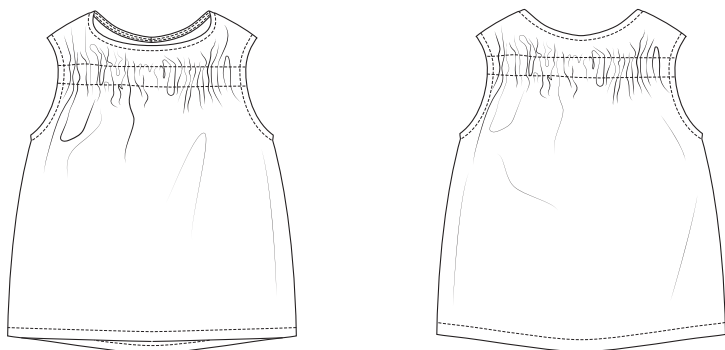


TOP
Lona

LA MAISON
Victor

Modèle

Tailles xxx à xxx



Ce tableau indique la longueur de ce vêtement.

Taille	34	36	38	40	42	44
Longueur milieu dos (en cm)	60	60,5	62	62,5	64	64,5
	46	48	50	52	54	56
	66	66,5	67	67,5	68	68,5

Matériel

- Élastique (largeur 3 cm) : voir le tableau
- Ruban en biais (largeur 20 mm) : voir le tableau
- Fil à coudre
- Tissu (largeur 140 cm) : voir le tableau

Taille	34-42	44-50	52-56
Longueur du tissu (en cm)	95	170	190

Taille	34	36	38	40	42	44
Élastique DV (en cm)	34	35	36	37	38	39,25
	46	48	50	52	54	56
	40,25	41,25	42,25	43,25	44,25	45,5

Taille	34	36	38	40	42	44
Élastique DS (en cm)	32	33	34	35	36	37
	46	48	50	52	54	56
	38	39	40,25	41,25	42,25	43,25

Taille	34	36	38	40	42	44
Total élastique (en cm)	66	68	70	72	74	76,25
	46	48	50	52	54	56
	78,25	80,25	82,5	84,5	86,5	88,75

Taille	34	36	38	40	42	44
Biais encolure (en cm)	62,5	63	63,5	64	64,5	65,5
	46	48	50	52	54	56
	66	66,5	67	67,5	68	68,5

Taille	34	36	38	40	42	44
Biais emmanchure (par manche, en cm)	48	49,5	50,5	52	53,5	55
	46	48	50	52	54	56
	56,5	59	61,5	64	66,5	69,5

Taille	34	36	38	40	42	44
Total ruban en biais (en cm)	158,5	162	164,5	168	171,5	175,5
	46	48	50	52	54	56
	179	184,5	190	195,5	201	207,5

Notre tissu

Pour notre haut, nous avons choisi un tissu 100 % lin.

Conseil tissu


Nous avons utilisé un lin souple. Ce patron est idéal pour les tissus non ou peu extensibles. Les tissus très extensibles tel que le jersey ne sont pas adaptés.

Pièces du patron

Découpez les pièces du patron dans votre tissu, selon la quantité indiquée ci-dessous.

A	devant : 1x sur le pli du tissu
B	dos : 1x sur le pli du tissu
C	tunnel DV : 1x sur le pli du tissu
D	tunnel DS : 1x sur le pli du tissu

Attention !

Pour découper une même pièce 2x, découpez-la dans les deux épaisseurs du tissu plié en deux. Pour découper une seule pièce mais symétrique, alignez le symbole  sur le pli du tissu.

Valeurs de couture

Ces valeurs de couture sont prévues autour des parties du patron si vous avez sélectionné « cutline » dans « layers ».

A, B	MDV/MDS : 0 cm (sur le pli du tissu) - ourlet : 3 cm - contour : 1 cm
C, D	MDV/MDS : 0 cm (sur le pli du tissu) - contour : 1 cm

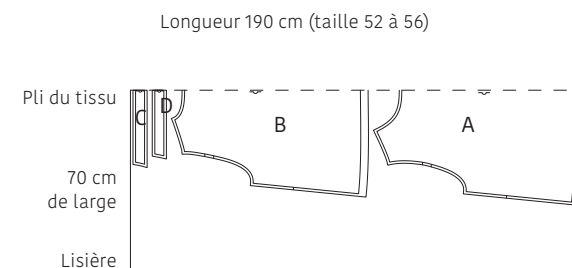
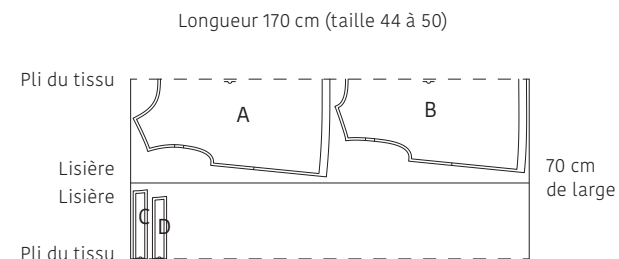
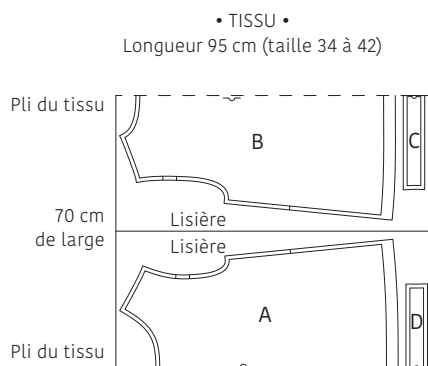
Attention !

N'oubliez pas de reproduire sur le tissu tous les repères indiqués sur le patron, à l'aide de crans et de faufil.

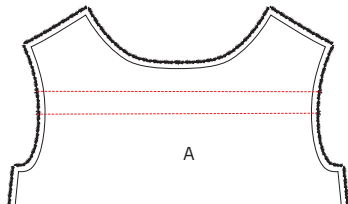
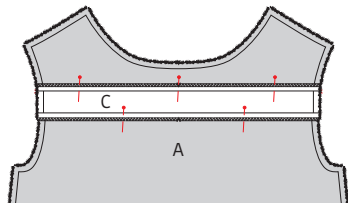
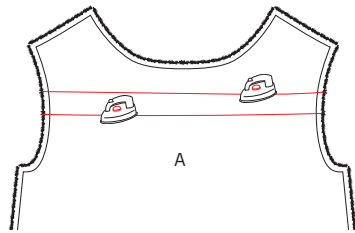
Plan de coupe

Attention !

Le plan ci-contre est adapté à un tissu d'une largeur de 140 cm. Si vous utilisez un tissu de la collection La Maison Victor, consultez au préalable le plan de coupe correspondant au tissu en question sur notre site, car la largeur (et donc le plan de coupe) peut varier.



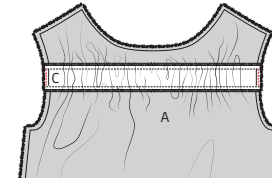
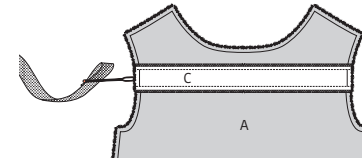
Marche à suivre



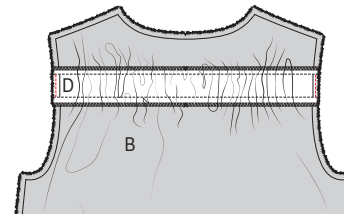
1 Devant

Pliez et repassez le devant sur les deux repères du haut dans les emmanchures (vers l'envers) et rouvrez. Faites de même avec les repères du bas. Surfilez ou surjetez les longs côtés de la bande pour le tunnel DV (C).

Épinglez C sur le côté droit de A (envers sur envers), le long côté dépasse la ligne repassée de 1 cm. Épinglez. Tournez A avec l'endroit vers le haut et piquez C sur A sur les lignes repassées précédemment.



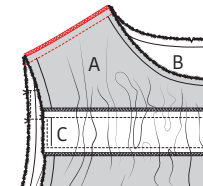
Enfilez l'élastique du devant dans le tunnel par les emmanchures, faites concorder les extrémités de l'élastique avec les bords de A/C. Piquez provisoirement les extrémités dans la valeur de couture.



2 Dos

De la même façon que pour le devant, montez la bande pour le tunnel DS (D) sur le dos (B) en enfilez également l'élastique.

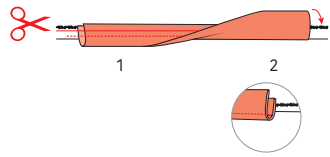
3 Coutures d'épaule et liseré d'encolure



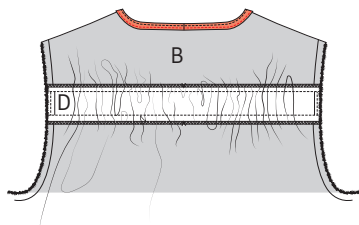
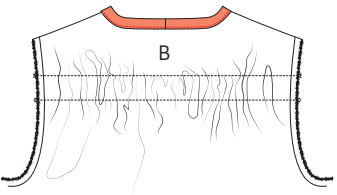
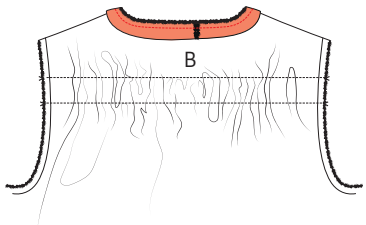
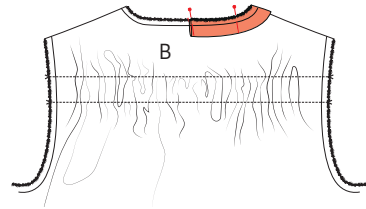
Posez A et B endroit sur endroit. Épinglez et piquez les coutures d'épaule. Surfilez ou surjetez les coutures ensuite et repassez les coutures vers A.



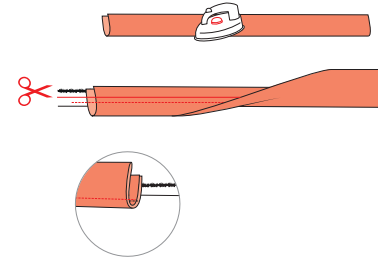
Ouvrez le ruban en biais pour l'encolure et repassez. Pliez un côté court sur 1 cm vers l'envers et repassez le ruban en deux dans la hauteur, envers sur envers.



Épinglez et piquez le bord ouvert du liseré sur l'encolure de l'ouvrage (commencez par le côté court repassé et laissez-le dépasser de 1 cm). Repassez le liseré vers le haut et piquez la valeur de couture sur le liseré, à 2 mm de la couture. Éclaircissez la valeur de couture superflue.

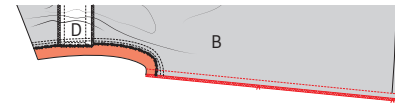


Pliez le liseré entièrement vers l'envers de l'ouvrage et piquez le contour à côté du bord du liseré.

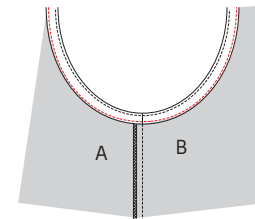


4 Coutures de côté

Ouvrez le ruban en biais pour les emmanchures et repassez. Pliez le liseré en deux dans la hauteur, envers sur envers. Épinglez et piquez le bord ouvert du liseré sur l'emmanchure de l'ouvrage. Repassez le liseré vers la couture et piquez la valeur de couture sur le liseré, à 2 mm de la couture. Éclaircissez la valeur de couture superflue.



Posez A et B endroit sur endroit. Épinglez et piquez les coutures de côté (et le liseré). Surfilez ou surjetez la couture et repassez la couture vers A.



Pliez le liseré entièrement vers l'envers de l'ouvrage et piquez le contour à côté du bord du liseré.



5 Ourlet















Surfilez ou surjetez l'ourlet de l'ouvrage. Pliez et repassez l'ourlet et piquez.



6 Repassage final

Repassez soigneusement l'ouvrage et le tour est joué !

Légende marche à suivre

-  Endroit du tissu
-  Envers du tissu
-  Thermocollant
-  Pli
-  Faufilet
-  Couper
-  Arrière de la fermeture éclair
-  Glissière
-  Repasser
-  Fermeture éclair fermée
-  Fermeture éclair ouverte
-  Biais endroit
-  Biais envers
-  Bouton
-  Épinglé à tête
-  Boutonnière
-  Ligne de pli
-  Ligne à piquer
-  Fil de faufilage
-  Repère valeur de couture
-  Tissu sans valeur de couture
-  Overlock / zigzag
-  Faufilet
-  Crans

Colophon

La Maison Victor est une publication de :



Roularta Media Group nv
Meiboomlaan 33
8800 Roeselare
BTW BE 0434 278 896

Président : Rik De Nolf
Directeur général : Xavier Bouckaert
Editeur : Karen Hellemans
Editeur Responsable : Sophie Van Iseghem
p/a Meiboomlaan 33, 8800 Roeselare, Belgique

Business Manager : Lies Bresseel
Rédactrice en chef : Ann De Tremmerie

Conception de patron : Evelien Cabie
Mise en page et illustrations : Livina Stockmans, Valerie Le Roi
Photographie : Diane Hendrikx
Styling : Siska Loraine

* Cette publication est protégée par le droit d'auteur. Vous souhaitez scanner, enregistrer numériquement, copier plusieurs fois ou utiliser commercialement nos articles? Contactez Ann.Van.De.Walle@roularta.be Plus d'infos sur www.presseco-pyrights.be

* Les marques, fabricants, distributeurs et magasins cités dans les pages rédactionnelles le sont à titre d'information pratique et non publicitaire. Les prix de vente publiés et non imposés par la loi sont communiqués à titre purement indicatif, sous réserve d'erreur ou de modification éventuelle.

* Les patrons présentés avec ce magazine ou les sites ou applications numériques associés sont uniquement destinés à l'utilisation personnelle par l'acheteur. Les patrons et les articles réalisés à l'aide des patrons ne peuvent en aucun cas et par aucun moyen être mis à la disposition de tiers, vendus ou servir un but commercial.

* Cette publication ne peut être utilisée à des fins autres que la vente au prix imposé. En aucun cas elle ne peut être comprise dans un « portefeuille de lecture » ni être donnée en location sans l'accord exprès et préalable de l'éditeur. En l'achetant, chaque personne s'engage à respecter cette clause sous peine de dommages et intérêts.

De quoi parle-t-on ?

Parementure La partie du patron que l'on utilise pour parachever les bords tels qu'encolures, emmanchures, fermetures éclairs ou milieu devant.

Ruban droit-fil / biais Une bande de tissu plus étroite ou un ruban que l'on pique sur le bord à parachever. Comme son nom l'indique un ruban droit-fil est coupé dans le fil droit, un biais est coupé dans le biais.

Doubler Piquer les pourtours de deux morceaux de tissu (ou d'un morceau plié double), l'endroit sur l'endroit, et retourner.

Arrêter Consolider une couture au début et à la fin de celle-ci en réalisant trois points vers l'arrière puis un vers l'avant.

Repères Certains repères sont réalisés à l'aide de crans, de petites coupures effectuées dans le pourtour du tissu pour indiquer l'emplacement d'éléments importants (plis, emmanchures...). Les points importants situés à l'intérieur du patron tels que les extrémités d'une pince, l'emplacement d'un bouton, d'une boutonnière, d'une poche, d'un rabat... sont marqués à l'aide d'un faufil.

Milieu dos La ligne indiquant le milieu de l'arrière du corps.

Milieu devant La ligne indiquant le milieu du devant du corps.

Bande couture Bande de ruban thermocollant d'1, 1,5 ou 2 cm de large utilisée pour consolider des coutures droites (telles que les coutures d'épaule) sur l'envers afin d'éviter que le tissu ne se détende.

Valeur de couture Une quantité de tissu supplémentaire nécessaire à l'assemblage de deux parties. Cette valeur dépend du mode de finition utilisé.

Overlock Couper les bords qui s'effiloquent avec une machine overlock et les peaufiner avec un point overlock.

Presser Appuyer un fer à repasser sur un linge humide pour entre autres aplatir les coutures ou obtenir des plis bien nets. Quand vous pressez, vous ne bougez presque pas votre fer à repasser.

Pincés En pliant et piquant partiellement le tissu à certains endroits, vous donnez davantage de forme à votre vêtement. Ces plis sont appelés pincés.

Pied-de-biche La pièce de votre machine à coudre

sous laquelle les couches de tissu sont insérées et transportées.

Largeur pied-de-biche Coudre à la largeur pied-de-biche consiste à faire passer le bord du pied-de-biche le long de la couture ou du bord à piquer.

Ruban thermocollant Ou doublure thermocollante. Une fine toile que l'on repasse sur l'envers de certaines parties d'un vêtement pour les consolider. Par exemple : pour une ceinture rapportée, une parementure ou un col.

Faufiler Assembler différentes couches de tissu avec une aiguille à coudre et du fil de faufilage en faisant de grands points, ou retracer certaines lignes du patron sur le tissu.

Pli du tissu Le pli du tissu obtenu en le pliant double.

Valeur d'aisance Espace supplémentaire prévu dans le patron en plus des mensurations exactes pour garantir suffisamment de liberté de mouvement et de confort.

Éclaircir Recouper une partie de la valeur de couture pour éviter une épaisseur excessive à un endroit. Dans les coins, la valeur de couture est recoupée en biais pour pouvoir la retourner idéalement.

Bordure Bande thermocollante d'1 cm de large, coupée en biais et renforcée avec un fil de chaîne. Elle sert à consolider des courbes (encolures et emmanchures) pour éviter qu'elles ne se déforment.

Lisière Bord du tissu dans le sens du fil de chaîne.

Abréviations utilisées

DV : devant
DS : dos
DVD : devant droit
DVG : devant gauche
DSD : dos droit
DSG : dos gauche
MDV : milieu devant
MDS : milieu dos
CC : couture de côté
EP : empiècement
CN : ceinture
CE : couture d'épaule
G : gauche
D : droit