

DIFFICULTÉ  
●○○○

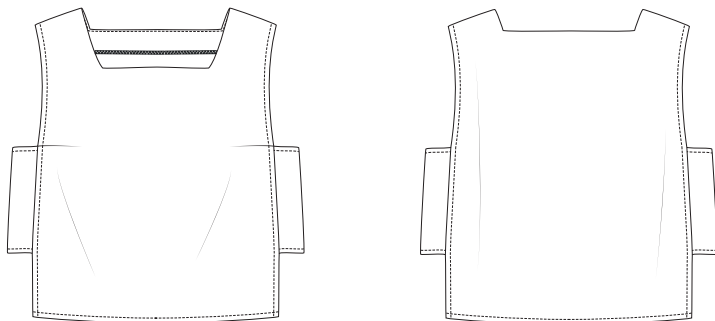


TOP  
**Catalina**

LA MAISON  
*Victor*

## Modèle

Tailles 34 à 56



Ce tableau indique la longueur de ce vêtement.

Taille	34	36	38	40	42	44
Longueur milieu dos (en cm)	46,5	47	48	48,5	49,5	50
	46	48	50	52	54	56
	51	51,5	52	52,5	53	53,5

## Matériel

- Doublure thermocollante : max. 30 cm
- Fil à coudre
- Tissu (largeur 140 cm) : voir le tableau

Taille	34-46	48-56
Longueur du tissu (en cm)	90	95

## Notre tissu

Nous avons opté pour un mélange de 55 % viscose et 45 % lin pour ce haut.

## Conseil tissu


Nous avons utilisé un mélange très agréable de viscose et de lin pour donner à ce haut un effet frais naturel et très luxueux. Tous les tissus non extensibles conviennent. Il vaut mieux éviter les tissus très extensibles tel que le jersey, les côtés ne tiendraient pas leur forme et le haut serait trop grand.

## Pièces du patron

Découpez les pièces du patron dans votre tissu, selon la quantité indiquée ci-dessous.

A	devant : 1x sur le pli du tissu
B	dos : 1x sur le pli du tissu
C	côté : 2x
D	parementure DV : 1x sur le pli du tissu
E	parementure DS : 1x sur le pli du tissu

### **Attention !**

Pour découper une même pièce 2x, découpez-la dans les deux épaisseurs du tissu plié en deux. Pour découper une seule pièce mais symétrique, alignez le symbole  sur le pli du tissu.

### **Astuce !**

Ce haut a une coupe assez courte. Pour l'allonger, vous pouvez très simplement ajuster la longueur en traçant une ligne parallèle à l'ourlet de A et B à la distance souhaitée.

## Valeurs de couture

Ces valeurs de couture sont prévues autour des parties du patron si vous avez sélectionné « cutline » dans « layers ».

A, B, D, E	MDV/MDS : 0 cm (sur le pli du tissu) – contour : 1 cm
C	contour : 1 cm

### **Attention !**

N'oubliez pas de reproduire sur le tissu tous les repères indiqués sur le patron, à l'aide de crans et de faufil.

## Renforcer

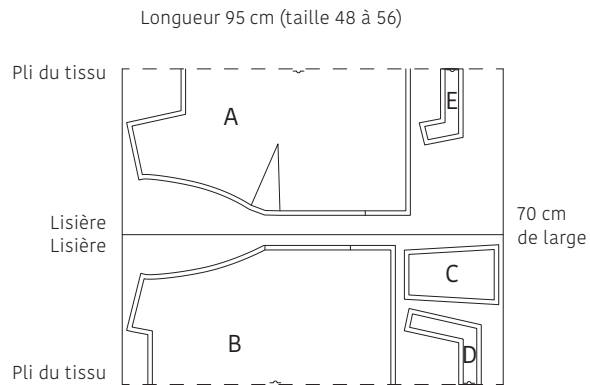
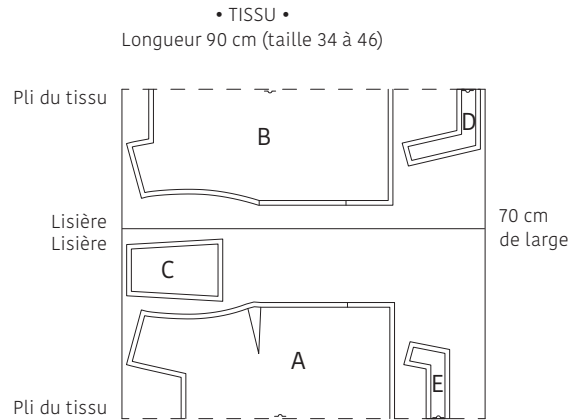
Renforcez les pièces suivantes sur l'envers à l'aide de l'entoilage thermocollant.

D, E	chaque partie entièrement
------	---------------------------

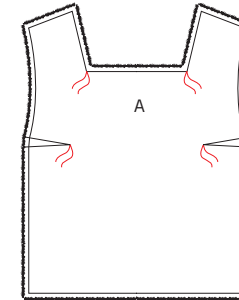
## Plan de coupe

### Attention !

Le plan ci-contre est adapté à un tissu d'une largeur de 140 cm. Si vous utilisez un tissu de la collection La Maison Victor, consultez au préalable le plan de coupe correspondant au tissu en question sur notre site, car la largeur (et donc le plan de coupe) peut varier.

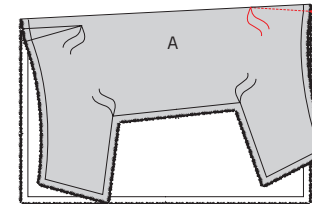


## Marche à suivre

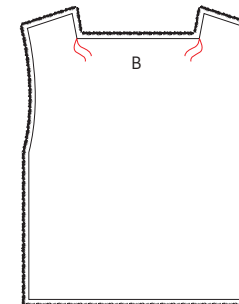


### 1 Devant

Marquez les points indiqués sur le devant (A) à l'aide de faufils.

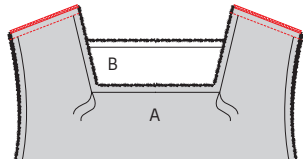


Pliez les repères dans la couture de côté de A l'un sur l'autre, endroit sur endroit, pour piquer les pinces poitrine. Piquez des repères de zéro vers le faufil. Repassez ensuite les pinces poitrine vers le bas.

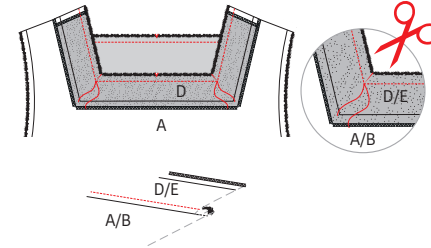


### 2 Coutures d'épaule

Indiquez les repères sur le dos (B) à l'aide de faufils.

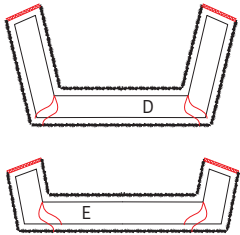


Posez A et B endroit sur endroit. Épinglez et piquez les coutures d'épaule. Surfilez ou surjetez les coutures ensuite et repassez les coutures vers A.



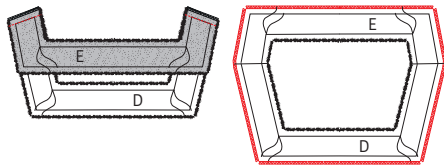
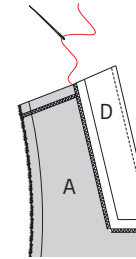
Épinglez le bord intérieur de la parementure sur l'encolure de l'ouvrage, endroit sur endroit. Veillez à ce que les coutures d'épaule, les faufils et les repères concordent. Piquez la parementure sur l'ouvrage. Donnez un cran dans la valeur de couture jusqu'au point indiqué par un faufil. Repassez la parementure et la valeur de couture vers le haut et piquez juste à côté de la couture de l'encolure sur la parementure, pour la fixer sur la valeur de couture en dessous. Piquez dans les faufils au niveau des faufils. Éclaircissez la valeur de couture superflue.

### 3 Parementure



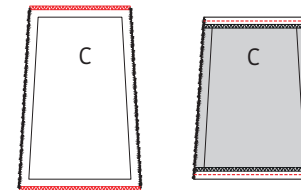
Indiquez les repères sur la parementure DV (D) et la parementure DS (E) à l'aide de faufils. Surfilez ou surjetez les côtes courts de D et E.

Retournez la parementure entièrement sur l'envers de l'ouvrage et repassez joliment la forme de l'encolure du côté de la parementure. Cousez la valeur de couture de la parementure et de l'ouvrage avec quelques points.

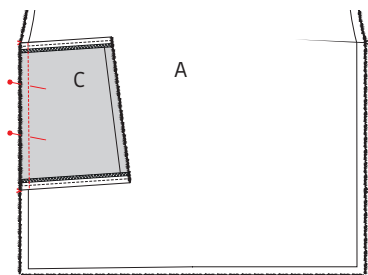


Posez D et E endroit sur endroit et piquez les coutures d'épaule. Ouvrez les coutures et repassez. Surfilez ou surjetez le bord extérieur de la parementure (D + E).

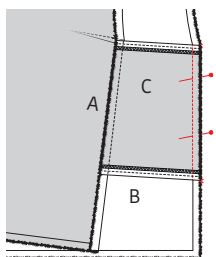
### 4 côté



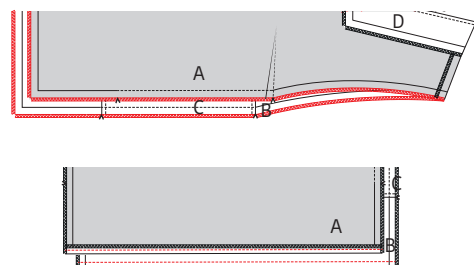
Surfilez ou surjetez le bord supérieur et inférieur de la parementure (C). Pliez ces bords vers l'envers de C, repassez et piquez à 0,5 cm du bord repassé.



Épinglez l'endroit du bord non fini de C sur la couture de côté de A. Le bord supérieur de C est posé contre la pince de A, le bord inférieur est posé contre le repère de A. Piquez à 1 cm.

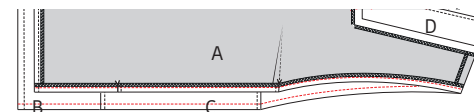


Épinglez maintenant l'autre bord de côté de C sur la couture de côté de B, endroit sur endroit, le bord supérieur et inférieur de C sont posés sur les repères de B. Piquez à 1 cm.



### 5 Ourlet et finition du bord

Surfilez ou surjetez la totalité de la couture de côté de A/B/C. Pliez et repassez l'ourlet de A et B vers l'envers et piquez à 0,5 cm.

















Pliez et repassez également la valeur de couture de A/B de la couture de côté et de l'emmanchure sur 1 cm vers l'envers et piquez la totalité du bord de la couture de côté/l'emmanchure à 0,5 cm du bord.



### 6 Repassage final

Repassez soigneusement l'ouvrage et le tour est joué !

## Légende marche à suivre

-  Endroit du tissu
-  Envers du tissu
-  Thermocollant
-  Pli
-  Faufiler
-  Couper
-  Arrière de la fermeture éclair
-  Glissière
-  Repasser
-  Fermeture éclair fermée
-  Fermeture éclair ouverte
-  Biais endroit
-  Biais envers
-  Bouton
-  Épinglé à tête
-  Boutonnière
-  Ligne de pli
-  Ligne à piquer
-  Fil de faufilage
-  Repère valeur de couture
-  Tissu sans valeur de couture
-  Overlock / zigzag
-  Faufil
-  Crans

## Colophon

La Maison Victor est une publication de :



Roularta Media Group nv  
Meiboomlaan 33  
8800 Roeselare  
BTW BE 0434 278 896

**Président :** Rik De Nolf  
**Directeur général :** Xavier Bouckaert  
**Editeur :** Karen Hellemans  
**Editeur Responsable :** Sophie Van Iseghem  
p/a Meiboomlaan 33, 8800 Roeselare, Belgique

**Business Manager :** Lies Bresseel  
**Rédactrice en chef :** Ann De Tremmerie

**Conception de patron :** Evelien Cabie  
**Mise en page et illustrations :** Livina Stockmans, Valerie Le Roi  
**Photographie :** Diane Hendrikx  
**Styling :** Siska Loraine

\* Cette publication est protégée par le droit d'auteur. Vous souhaitez scanner, enregistrer numériquement, copier plusieurs fois ou utiliser commercialement nos articles? Contactez Ann.Van.De.Walle@roularta.be Plus d'infos sur [www.presseco-pyrights.be](http://www.presseco-pyrights.be)

\* Les marques, fabricants, distributeurs et magasins cités dans les pages rédactionnelles le sont à titre d'information pratique et non publicitaire. Les prix de vente publiés et non imposés par la loi sont communiqués à titre purement indicatif, sous réserve d'erreur ou de modification éventuelle.

\* Les patrons présentés avec ce magazine ou les sites ou applications numériques associés sont uniquement destinés à l'utilisation personnelle par l'acheteur. Les patrons et les articles réalisés à l'aide des patrons ne peuvent en aucun cas et par aucun moyen être mis à la disposition de tiers, vendus ou servir un but commercial.

\* Cette publication ne peut être utilisée à des fins autres que la vente au prix imposé. En aucun cas elle ne peut être comprise dans un « portefeuille de lecture » ni être donnée en location sans l'accord exprès et préalable de l'éditeur. En l'achetant, chaque personne s'engage à respecter cette clause sous peine de dommages et intérêts.

## De quoi parle-t-on ?

**Parementure** La partie du patron que l'on utilise pour parachever les bords tels qu'encolures, emmanchures, fermetures éclair ou milieu devant.

**Ruban droit-fil / biais** Une bande de tissu plus étroite ou un ruban que l'on pique sur le bord à parachever. Comme son nom l'indique un ruban droit-fil est coupé dans le fil droit, un biais est coupé dans le biais.

**Doubler** Piquer les pourtours de deux morceaux de tissu (ou d'un morceau plié double), l'endroit sur l'endroit, et retourner.

**Arrêter** Consolider une couture au début et à la fin de celle-ci en réalisant trois points vers l'arrière puis un vers l'avant.

**Repères** Certains repères sont réalisés à l'aide de crans, de petites coupures effectuées dans le pourtour du tissu pour indiquer l'emplacement d'éléments importants (plis, emmanchures...). Les points importants situés à l'intérieur du patron tels que les extrémités d'une pince, l'emplacement d'un bouton, d'une boutonnière, d'une poche, d'un rabat... sont marqués à l'aide d'un faufil.

**Milieu dos** La ligne indiquant le milieu de l'arrière du corps.

**Milieu devant** La ligne indiquant le milieu du devant du corps.

**Bande couture** Bande de ruban thermocollant d'1, 1,5 ou 2 cm de large utilisée pour consolider des coutures droites (telles que les coutures d'épaule) sur l'envers afin d'éviter que le tissu ne se détende.

**Valeur de couture** Une quantité de tissu supplémentaire nécessaire à l'assemblage de deux parties. Cette valeur dépend du mode de finition utilisé.

**Overlock** Couper les bords qui s'effiloquent avec une machine overlock et les peaufiner avec un point overlock.

**Presser** Appuyer un fer à repasser sur un linge humide pour entre autres aplatir les coutures ou obtenir des plis bien nets. Quand vous pressez, vous ne bougez presque pas votre fer à repasser.

**Pincés** En pliant et piquant partiellement le tissu à certains endroits, vous donnez davantage de forme à votre vêtement. Ces plis sont appelés pincés.

**Pied-de-biche** La pièce de votre machine à coudre

sous laquelle les couches de tissu sont insérées et transportées.

**Largeur pied-de-biche** Coudre à la largeur pied-de-biche consiste à faire passer le bord du pied-de-biche le long de la couture ou du bord à piquer.

**Ruban thermocollant** Ou doublure thermocollante. Une fine toile que l'on repasse sur l'envers de certaines parties d'un vêtement pour les consolider. Par exemple : pour une ceinture rapportée, une parementure ou un col.

**Faufiler** Assembler différentes couches de tissu avec une aiguille à coudre et du fil de faufilage en faisant de grands points, ou retracer certaines lignes du patron sur le tissu.

**Pli du tissu** Le pli du tissu obtenu en le pliant double.

**Valeur d'aisance** Espace supplémentaire prévu dans le patron en plus des mensurations exactes pour garantir suffisamment de liberté de mouvement et de confort.

**Éclaircir** Recouper une partie de la valeur de couture pour éviter une épaisseur excessive à un endroit. Dans les coins, la valeur de couture est recoupée en biais pour pouvoir la retourner idéalement.

**Bordure** Bande thermocollante d'1 cm de large, coupée en biais et renforcée avec un fil de chaîne. Elle sert à consolider des courbes (encolures et emmanchures) pour éviter qu'elles ne se déforment.

**Lisière** Bord du tissu dans le sens du fil de chaîne.

### Abréviations utilisées

DV : devant  
DS : dos  
DVD : devant droit  
DVG : devant gauche  
DSD : dos droit  
DSG : dos gauche  
MDV : milieu devant  
MDS : milieu dos  
CC : couture de côté  
EP : empiècement  
CN : ceinture  
CE : couture d'épaule  
G : gauche  
D : droit