

DIFFICULTÉ



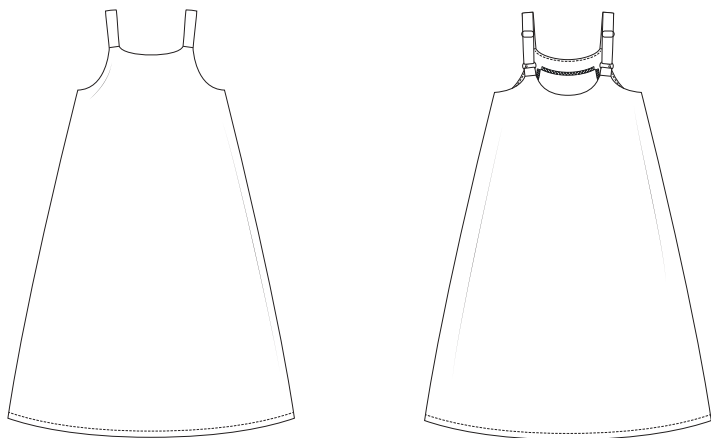
ROBE

Anastasia

LA MAISON
Victor

Modèle

Tailles 34 à 56



Ce tableau indique la longueur de ce vêtement.

Taille	34-56
Longueur jupe femme (en cm)	84,5

Matériel

- Doublure thermocollante : max. 40 cm
- Bretelle (largeur 30 mm) : voir le tableau
- Anneau en D (largeur 30 mm) : 2
- Boucle à coulisse (largeur 30 mm) : 2
- Fil à coudre
- Tissu (largeur 140 cm) : voir le tableau

Taille	34-56
Longueur du tissu (en cm)	280

Taille	34	36	38	40	42	44
Longueur du ruban (en cm)	91,25	92	92,75	94	95	96,25
	46	48	50	52	54	56
	97,25	99,5	101,75	103,75	106	108

Notre tissu

Nous avons choisi, pour notre robe, un tissu en 100 % coton.

Conseil tissu


Nous avons utilisé un coton souple, mais tous les tissus sont adaptés à cette robe. Les jerseys trop souples sont cependant à éviter, car l'encolure et la poitrine de la robe seraient trop larges.

Pièces du patron

Découpez les pièces du patron dans votre tissu, selon la quantité indiquée ci-dessous.

A	devant : 1x sur le pli du tissu
B	dos : 1x sur le pli du tissu
C	parementure DV: 1x sur le pli du tissu
D	parementure DS : 1x sur le pli du tissu

Attention !

Pour découper une même pièce 2x, découpez-la dans les deux épaisseurs du tissu plié en deux. Pour découper une seule pièce mais symétrique, alignez le symbole  sur le pli du tissu.

Valeurs de couture

Ces valeurs de couture sont prévues autour des parties du patron si vous avez sélectionné « cutline » dans « layers ».

A, B	MDV/MDS : 0 cm (sur le pli du tissu) ourlet : 4 cm - contour : 1 cm
C, D	MDV/MDS : 0 cm (sur le pli du tissu) - contour : 1 cm

Attention !

N'oubliez pas de reproduire sur le tissu tous les repères indiqués sur le patron, à l'aide de crans et de faufil.

Renforcer

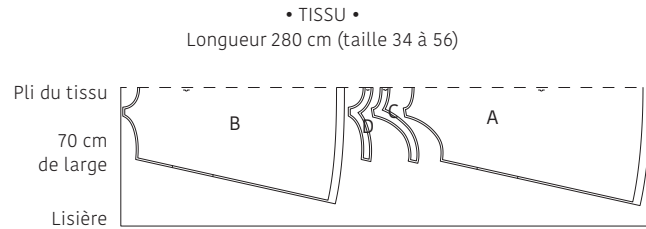
Renforcez les pièces suivantes sur l'envers à l'aide de l'entoilage thermocollant.

C, D	chaque partie entièrement
------	---------------------------

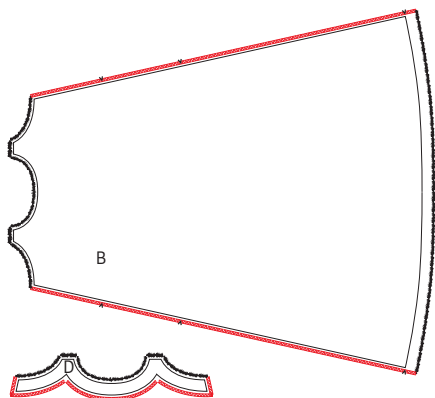
Plan de coupe

Attention !

Le plan ci-contre est adapté à un tissu d'une largeur de 140 cm. Si vous utilisez un tissu de la collection La Maison Victor, consultez au préalable le plan de coupe correspondant au tissu en question sur notre site, car la largeur (et donc le plan de coupe) peut varier.

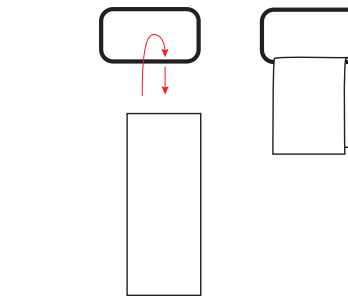


Marche à suivre

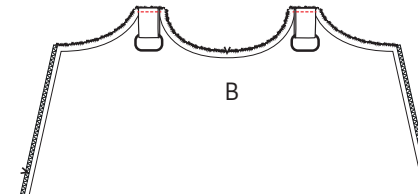


1 Dos

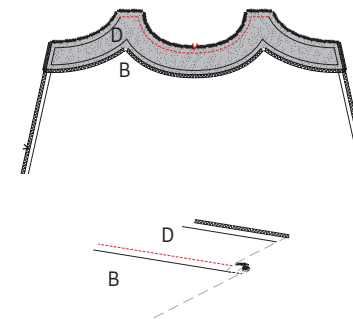
Surfilez ou surjetez les coutures de côté dos (B) et la couture de côté et inférieure de la parementure DS (D).



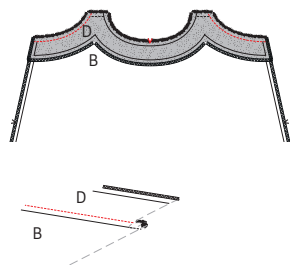
Coupez deux morceaux de 7 cm du ruban. Pliez un morceau autour du bord inférieur de l'anneau en D.



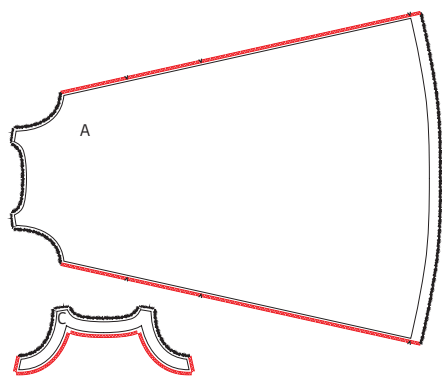
Épinglez le bord plié ouvert inférieur du ruban sur les coutures d'épaule de B. Piquez provisoirement dans la couture. Répétez avec l'autre petit morceau de ruban et l'autre anneau en D sur l'autre couture d'épaule.



Posez le dos devant vous, avec l'endroit vers vous. Épinglez D par-dessus, endroit sur endroit. Piquez les coutures d'épaule et de l'encolure. Pliez D et la valeur de couture ensuite vers le haut et piquez sur D juste à côté de la couture, pour fixer D sur la valeur de couture en dessous, mais commencez et arrêtez à 1 cm du bord. Éclaircissez la valeur de couture, retournez D sur l'envers et repassez l'encolure à plat.

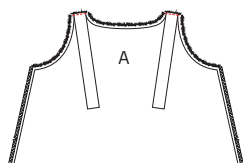


Pliez de nouveau D sur B. Épinglez et piquez maintenant également les emmanchures de D sur B. Piquez les valeurs de couture sur D comme dans l'étape précédente et éclaircissez la valeur de couture.

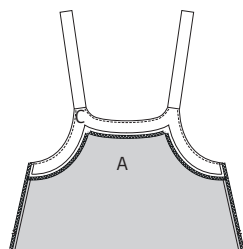


2 Devant

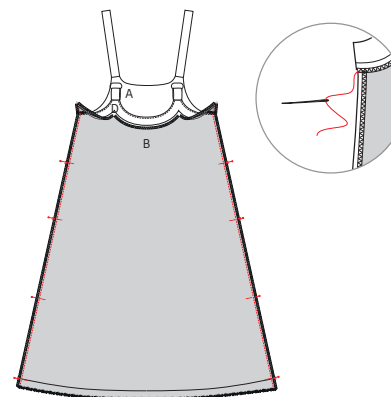
Surfilez ou surjetez les coutures de côté du devant (A) et la couture de côté et inférieure de la parementure DV (C).



Coupez le ruban restant en deux parties égales. Épinglez un bord plié court du ruban sur la couture d'épaule de A. Piquez provisoirement dans la valeur de couture.

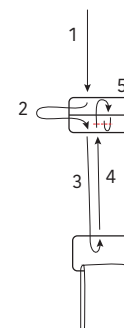


Finissez le devant comme indiqué pour le dos (piquez l'encolure et réalisez une contrepique, piquez les emmanchures).



3 Coutures de côté

Épinglez les coutures de côté de A et B endroit sur endroit. Épinglez également les coutures de côté de C et D endroit sur endroit. Piquez les deux coutures de côté de la parementure et de l'ouvrage. Ouvrez les coutures de côté. Fixez la parementure sur la couture de côté à l'intérieur de l'ouvrage, avec quelques points.



4 Rubans d'épaule

Passez le ruban dans la boucle à coulisse (de haut en bas par-dessus la barre), ensuite par l'anneau en D piqué précédemment (de haut en bas) et finalement autour de la barre de la boucle à coulisse. Pliez l'extrémité 1 cm vers l'intérieur et piquez juste à côté du bord, l'extrémité se trouve le plus près possible de la boucle à coulisse.



5 Ourlet



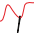




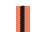










Surfilez ou surjetez l'ourlet de l'ouvrage. Pliez et repassez l'ourlet et piquez.



6 Repassage final

Repassez soigneusement l'ouvrage et le tour est joué !

Légende marche à suivre

-  Endroit du tissu
-  Envers du tissu
-  Thermocollant
-  Pli
-  Faufiler
-  Couper
-  Arrière de la fermeture éclair
-  Glissière
-  Repasser
-  Fermeture éclair fermée
-  Fermeture éclair ouverte
-  Biais endroit
-  Biais envers
-  Bouton
-  Épinglé à tête
-  Boutonnière
-  Ligne de pli
-  Ligne à piquer
-  Fil de faufilage
-  Repère valeur de couture
-  Tissu sans valeur de couture
-  Overlock / zigzag
-  Faufil
-  Crans

Colophon

La Maison Victor est une publication de :



Roularta Media Group nv
Meiboomlaan 33
8800 Roeselare
BTW BE 0434 278 896

Président : Rik De Nolf
Directeur général : Xavier Bouckaert
Editeur : Karen Hellemans
Editeur Responsable : Sophie Van Iseghem
p/a Meiboomlaan 33, 8800 Roeselare, Belgique

Business Manager : Lies Bresseel
Rédactrice en chef : Ann De Tremmerie

Conception de patron : Evelien Cabie
Mise en page et illustrations : Livina Stockmans, Valerie Le Roi
Photographie : Felicia van Ham
Styling : Sarah Roelstraete

* Cette publication est protégée par le droit d'auteur. Vous souhaitez scanner, enregistrer numériquement, copier plusieurs fois ou utiliser commercialement nos articles? Contactez Ann.Van.De.Walle@roularta.be Plus d'infos sur www.presseco-pyrights.be

* Les marques, fabricants, distributeurs et magasins cités dans les pages rédactionnelles le sont à titre d'information pratique et non publicitaire. Les prix de vente publiés et non imposés par la loi sont communiqués à titre purement indicatif, sous réserve d'erreur ou de modification éventuelle.

* Les patrons présentés avec ce magazine ou les sites ou applications numériques associés sont uniquement destinés à l'utilisation personnelle par l'acheteur. Les patrons et les articles réalisés à l'aide des patrons ne peuvent en aucun cas et par aucun moyen être mis à la disposition de tiers, vendus ou servir un but commercial.

* Cette publication ne peut être utilisée à des fins autres que la vente au prix imposé. En aucun cas elle ne peut être comprise dans un « portefeuille de lecture » ni être donnée en location sans l'accord exprès et préalable de l'éditeur. En l'achetant, chaque personne s'engage à respecter cette clause sous peine de dommages et intérêts.

De quoi parle-t-on ?

Parementure La partie du patron que l'on utilise pour parachever les bords tels qu'encolures, emmanchures, fermetures éclair ou milieu devant.

Ruban droit-fil / biais Une bande de tissu plus étroite ou un ruban que l'on pique sur le bord à parachever. Comme son nom l'indique un ruban droit-fil est coupé dans le fil droit, un biais est coupé dans le biais.

Doubler Piquer les pourtours de deux morceaux de tissu (ou d'un morceau plié double), l'endroit sur l'endroit, et retourner.

Arrêter Consolider une couture au début et à la fin de celle-ci en réalisant trois points vers l'arrière puis un vers l'avant.

Repères Certains repères sont réalisés à l'aide de crans, de petites coupures effectuées dans le pourtour du tissu pour indiquer l'emplacement d'éléments importants (plis, emmanchures...). Les points importants situés à l'intérieur du patron tels que les extrémités d'une pince, l'emplacement d'un bouton, d'une boutonnière, d'une poche, d'un rabat... sont marqués à l'aide d'un faufil.

Milieu dos La ligne indiquant le milieu de l'arrière du corps.

Milieu devant La ligne indiquant le milieu du devant du corps.

Bande couture Bande de ruban thermocollant d'1, 1,5 ou 2 cm de large utilisée pour consolider des coutures droites (telles que les coutures d'épaule) sur l'envers afin d'éviter que le tissu ne se détende.

Valeur de couture Une quantité de tissu supplémentaire nécessaire à l'assemblage de deux parties. Cette valeur dépend du mode de finition utilisé.

Overlock Couper les bords qui s'effiloquent avec une machine overlock et les peaufiner avec un point overlock.

Presser Appuyer un fer à repasser sur un linge humide pour entre autres aplatir les coutures ou obtenir des plis bien nets. Quand vous pressez, vous ne bougez presque pas votre fer à repasser.

Pincés En pliant et piquant partiellement le tissu à certains endroits, vous donnez davantage de forme à votre vêtement. Ces plis sont appelés pincés.

Pied-de-biche La pièce de votre machine à coudre

sous laquelle les couches de tissu sont insérées et transportées.

Largeur pied-de-biche Coudre à la largeur pied-de-biche consiste à faire passer le bord du pied-de-biche le long de la couture ou du bord à piquer.

Ruban thermocollant Ou doublure thermocollante. Une fine toile que l'on repasse sur l'envers de certaines parties d'un vêtement pour les consolider. Par exemple : pour une ceinture rapportée, une parementure ou un col.

Faufiler Assembler différentes couches de tissu avec une aiguille à coudre et du fil de faufilage en faisant de grands points, ou retracer certaines lignes du patron sur le tissu.

Pli du tissu Le pli du tissu obtenu en le pliant double.

Valeur d'aisance Espace supplémentaire prévu dans le patron en plus des mensurations exactes pour garantir suffisamment de liberté de mouvement et de confort.

Éclaircir Recouper une partie de la valeur de couture pour éviter une épaisseur excessive à un endroit. Dans les coins, la valeur de couture est recoupée en biais pour pouvoir la retourner idéalement.

Bordure Bande thermocollante d'1 cm de large, coupée en biais et renforcée avec un fil de chaîne. Elle sert à consolider des courbes (encolures et emmanchures) pour éviter qu'elles ne se déforment.

Lisière Bord du tissu dans le sens du fil de chaîne.

Abréviations utilisées

DV : devant
DS : dos
DVD : devant droit
DVG : devant gauche
DSD : dos droit
DSG : dos gauche
MDV : milieu devant
MDS : milieu dos
CC : couture de côté
EP : empiècement
CN : ceinture
CE : couture d'épaule
G : gauche
D : droit