

DIFFICULTÉ
●○○○

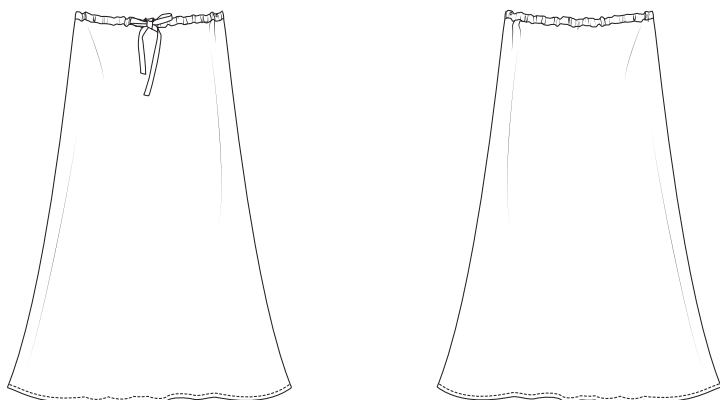


JUPE
Sadie

LA MAISON
Victor

Modèle

Tailles 34 à 56



Ce tableau indique la longueur de ce vêtement.

Taille	34-56
Longueur milieu dos avec ceinture (en cm)	86

Matériel

- Fil à coudre
- Élastique (largeur 2 cm) : voir le tableau
- Ruban (largeur 5 mm) : voir le tableau
- Doublure thermocollante : max. 20 cm
- Tissu (largeur 140 cm) : voir le tableau

Taille	34	36-46	48-52	54-56
Longueur tissu (en cm)	185	220	235	240

Taille	34	36	38	40	42	44
Longueur de l'élastique (en cm)	68	72	76	80	84	88
	46	48	50	52	54	56
	92	98	104	110	116	122

Taille	34	36	38	40	42	44
Longueur du ruban (en cm)	108	112	116	120	124	128
	46	48	50	52	54	56
	132	138	144	150	156	162

Notre tissu

Nous avons opté pour un mélange de 60% viscose et 40% rayonne.

Conseil tissu


Nous avons utilisé un tissu fluide et souple pour cette jupe dansante. Optez pour des tissus pas trop raides, mais à part ça, beaucoup de tissus sont adaptés !

Pièces du patron

Découpez les pièces du patron dans votre tissu, selon la quantité indiquée ci-dessous.

A	devant/dos : 2x sur le pli du tissu
B	ceinture : 1x sur le pli du tissu

Attention !

Pour découper une même pièce 2x, découpez-la dans les deux épaisseurs du tissu plié en deux. Pour découper une seule pièce mais symétrique, alignez le symbole  sur le pli du tissu.

Valeurs de couture

Ces valeurs de couture sont prévues autour des parties du patron si vous avez sélectionné « cutline » dans « layers ».

A	MDV/MDS : 0 cm (sur le pli du tissu) – ourlet : 2 cm – contour : 1 cm
B	MDV : 0 cm (sur le pli du tissu) – contour : 1 cm

Attention !

N'oubliez pas de reproduire sur le tissu tous les repères indiqués sur le patron, à l'aide de crans et de faufil.

Renforcer

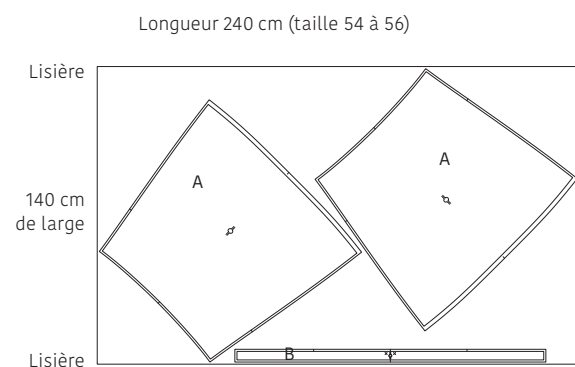
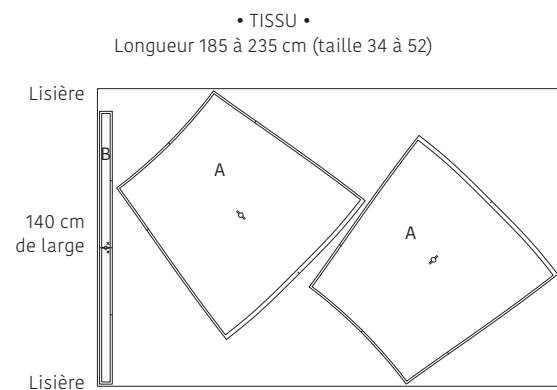
Renforcez les pièces suivantes sur l'envers à l'aide de l'entoilage thermocollant.

B	entièrement
---	-------------

Plan de coupe

Attention !

Le plan ci-contre est adapté à un tissu d'une largeur de 140 cm. Si vous utilisez un tissu de la collection La Maison Victor, consultez au préalable le plan de coupe correspondant au tissu en question sur notre site, car la largeur (et donc le plan de coupe) peut varier.



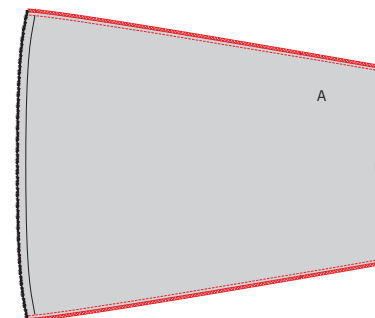
Attention !

Coupez cette jupe dans le tissu sous un angle de 45° pour qu'elle soit souple à porter et facile à enfiler.

Marche à suivre

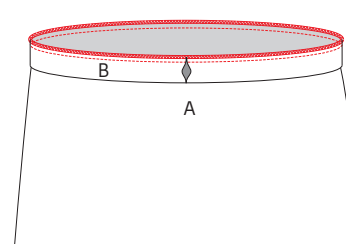
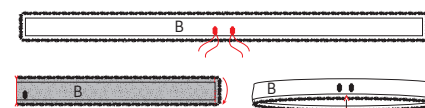
1 Coutures de côté

Épinglez les coutures de côté des deux parties jupe (A) endroit sur endroit et piquez. Surfilez ou surjetez les coutures et repassez la couture vers A.

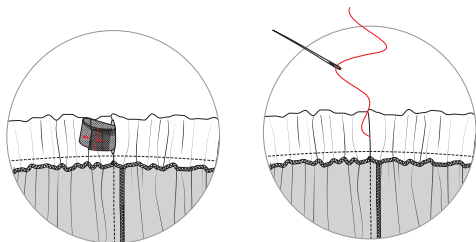


2 Ceinture

Indiquez les repères dans la ceinture (B) à l'aide d'un faufil. Réalisez une boutonnrière verticale d'une hauteur de 1 cm au niveau des deux points indiqués par un faufil. Épinglez la couture MDS de B endroit sur endroit et piquez. Laissez une ouverture d'environ 2 cm en haut pour pouvoir passer l'élastique. Pliez la ceinture en deux dans la hauteur, envers sur envers et repassez à plat.



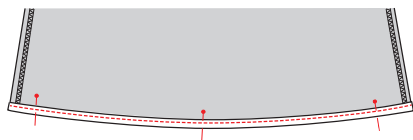
Posez la ceinture sur la taille de la jupe, la ligne de pli de la ceinture orientée vers le bas, les boutonnères sur A et la couture de B sur le repère MDS de A. Épinglez et piquez les bords et veillez à faire concorder les repères. Surfilez ou surjetez la couture.



Enfilez l'élastique dans le tunnel à travers l'ouverture dans la couture milieu dos de B. Épinglez les extrémités l'une sur l'autre sur 1 cm et piquez. Enfilez l'élastique dans le passage. Fermez l'ouverture dans B à la main. Enfilez le ruban dans le tunnel à travers les boutonnières de B.

Astuce !

Vous pouvez également réaliser un ruban dans le même tissu. Coupez un ruban avec une longueur comme indiquée dans le tableau et avec une hauteur d'environ 3 cm. Pliez et repassez en deux et rouvrez. Pliez et repassez les côtés courts 1 cm vers l'envers. Pliez et repassez les longs côtés vers l'envers contre la ligne de pli du milieu et repliez sur la ligne repassée précédemment, l'endroit vers l'extérieure (comme pour la ganse du pantalon Nyla). Piquez le bord ouvert à 2 cm du bord, avec du fil à coudre cordonnet.



3 Ourlet


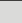

















Pliez et repassez la valeur d'ourlet deux fois sur 1 cm et piquez le contour.



4 Repassage final

Repassez soigneusement l'ouvrage et le tour est joué !

Légende marche à suivre

	Endroit du tissu
	Envers du tissu
	Thermocollant
	Pli
	Faufiler
	Couper
	Arrière de la fermeture éclair
	Glissière
	Repasser
	Fermeture éclair fermée
	Fermeture éclair ouverte
	Biais endroit
	Biais envers
	Bouton
	Épingle à tête
	Boutonnière
	Ligne de pli
	Ligne à piquer
	Fil de faufilage
	Repère valeur de couture
	Tissu sans valeur de couture
	Overlock / zigzag
	Faufil
	Crans

Colophon

La Maison Victor est une publication de :



Roularta Media Group nv
Meiboomlaan 33
8800 Roeselare
BTW BE 0434 278 896

Président : Rik De Nolf
Directeur général : Xavier Bouckaert
Editeur : Karen Hellemans
Editeur Responsable : Sophie Van Iseghem
p/a Meiboomlaan 33, 8800 Roeselare, Belgique

Business Manager : Lies Bresseel
Rédactrice en chef : Ann De Tremerie

Conception de patron : Evelien Cabie
Mise en page et illustrations : Livina Stockmans, Valerie Le Roi
Photographie : Felicia van Ham
Styling : Sarah Roelstraete

* Cette publication est protégée par le droit d'auteur. Vous souhaitez scanner, enregistrer numériquement, copier plusieurs fois ou utiliser commercialement nos articles? Contactez Ann.Van.De.Walle@roularta.be Plus d'infos sur www.presscopyrights.be

* Les marques, fabricants, distributeurs et magasins cités dans les pages rédactionnelles le sont à titre d'information pratique et non publicitaire. Les prix de vente publiés et non imposés par la loi sont communiqués à titre purement indicatif, sous réserve d'erreur ou de modification éventuelle.

* Les patrons présentés avec ce magazine ou les sites ou applications numériques associés sont uniquement destinés à l'utilisation personnelle par l'acheteur. Les patrons et les articles réalisés à l'aide des patrons ne peuvent en aucun cas et par aucun moyen être mis à la disposition de tiers, vendus ou servir un but commercial.

* Cette publication ne peut être utilisée à des fins autres que la vente au prix imposé. En aucun cas elle ne peut être comprise dans un « portefeuille de lecture » ni être donnée en location sans l'accord exprès et préalable de l'éditeur. En l'achetant, chaque personne s'engage à respecter cette clause sous peine de dommages et intérêts.

De quoi parle-t-on ?

Parementure La partie du patron que l'on utilise pour parachever les bords tels qu'encolures, emmanchures, fermetures éclair ou milieu devant.

Ruban droit-fil / biais Une bande de tissu plus étroite ou un ruban que l'on pique sur le bord à parachever. Comme son nom l'indique un ruban droit-fil est coupé dans le fil droit, un biais est coupé dans le biais.

Doubler Piquer les pourtours de deux morceaux de tissu (ou d'un morceau plié double), l'endroit sur l'endroit, et retourner.

Arrêter Consolider une couture au début et à la fin de celle-ci en réalisant trois points vers l'arrière puis un vers l'avant.

Repères Certains repères sont réalisés à l'aide de crans, de petites coupures effectuées dans le pourtour du tissu pour indiquer l'emplacement d'éléments importants (plis, emmanchures...). Les points importants situés à l'intérieur du patron tels que les extrémités d'une pince, l'emplacement d'un bouton, d'une boutonnière, d'une poche, d'un rabat... sont marqués à l'aide d'un faufil.

Milieu dos La ligne indiquant le milieu de l'arrière du corps.

Milieu devant La ligne indiquant le milieu du devant du corps.

Bande couture Bande de ruban thermocollant d'1, 1,5 ou 2 cm de large utilisée pour consolider des coutures droites (telles que les coutures d'épaule) sur l'envers afin d'éviter que le tissu ne se détende.

Valeur de couture Une quantité de tissu supplémentaire nécessaire à l'assemblage de deux parties. Cette valeur dépend du mode de finition utilisé.

Overlock Couper les bords qui s'effilochent avec une machine overlock et les peaufiner avec un point overlock.

Presser Appuyer un fer à repasser sur un linge humide pour entre autres aplatir les coutures ou obtenir des plis bien nets. Quand vous pressez, vous ne bougez presque pas votre fer à repasser.

Pincés En pliant et piquant partiellement le tissu à certains endroits, vous donnez davantage de forme à votre vêtement. Ces plis sont appelés pincés.

Pied-de-biche La pièce de votre machine à coudre

sous laquelle les couches de tissu sont insérées et transportées.

Largeur pied-de-biche Coudre à la largeur pied-de-biche consiste à faire passer le bord du pied-de-biche le long de la couture ou du bord à piquer.

Ruban thermocollant Ou doublure thermocollante. Une fine toile que l'on repasse sur l'envers de certaines parties d'un vêtement pour les consolider. Par exemple : pour une ceinture rapportée, une parementure ou un col.

Faufiler Assembler différentes couches de tissu avec une aiguille à coudre et du fil de faufilage en faisant de grands points, ou retracer certaines lignes du patron sur le tissu.

Pli du tissu Le pli du tissu obtenu en le pliant double.

Valeur d'aisance Espace supplémentaire prévu dans le patron en plus des mensurations exactes pour garantir suffisamment de liberté de mouvement et de confort.

Éclaircir Recouper une partie de la valeur de couture pour éviter une épaisseur excessive à un endroit. Dans les coins, la valeur de couture est recoupée en biais pour pouvoir la retourner idéalement.

Bordure Bande thermocollante d'1 cm de large, coupée en biais et renforcée avec un fil de chaîne. Elle sert à consolider des courbes (encolures et emmanchures) pour éviter qu'elles ne se déforment.

Lisière Bord du tissu dans le sens du fil de chaîne.

Abréviations utilisées

DV : devant
DS : dos
DVD : devant droit
DVG : devant gauche
DSD : dos droit
DSG : dos gauche
MDV : milieu devant
MDS : milieu dos
CC : couture de côté
EP : empiècement
CN : ceinture
CE : couture d'épaule
G : gauche
D : droit