

DIFFICULTÉ  
●○○○



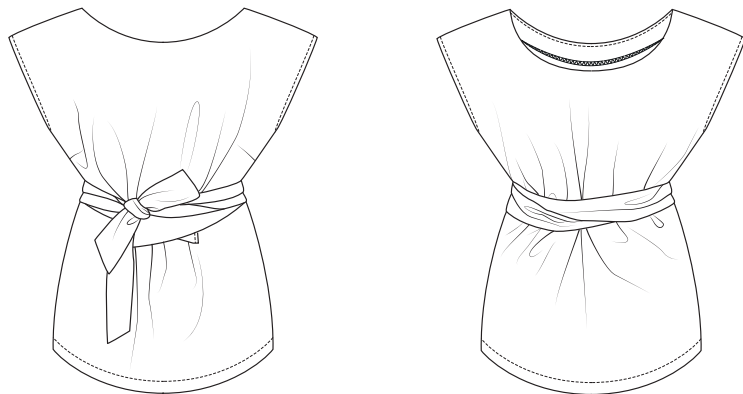
BLOUSE

**Liliana**

LA MAISON  
*Victor*

## Modèle

Tailles 34 à 56



Ce tableau indique la longueur de ce vêtement.

Taille	34	36	38	40	42	44
Longueur milieu dos (en cm)	48,25	48,75	50,25	50,75	52,25	52,75
	46	48	50	52	54	56
	54,25	54,75	55,25	55,75	56,25	56,75

## Matériel

- Fil à coudre
- Doublure thermocollante : max. 30 cm
- Tissu (largeur 140 cm) : voir le tableau

Taille	34-48	50-56
Longueur du tissu (en cm)	135	200

## Notre tissu

Nous avons opté pour un mélange souple de 60 % viscose et 40 % lin.

## Conseil tissu


Nous avons utilisé un tissu souple, un mélange de lin et de viscose. Vous pouvez utiliser quasiment tous les tissus pour ce haut, tant qu'ils ne sont pas trop extensibles (le haut serait trop grand) ou trop épais.

## Pièces du patron

Découpez les pièces du patron dans votre tissu, selon la quantité indiquée ci-dessous.

A	devant : 1x sur le pli du tissu
B	dos : 1x sur le pli du tissu
C	parmenture DV : 1x sur le pli du tissu
D	parmenture DS : 1x sur le pli du tissu
E	ruban à la taille : 2x

### Attention !

Pour découper une même pièce 2x, découpez-la dans les deux épaisseurs du tissu plié en deux. Pour découper une seule pièce mais symétrique, alignez le symbole  sur le pli du tissu.

## Valeurs de couture

Ces valeurs de couture sont prévues autour des parties du patron si vous avez sélectionné « cutline » dans « layers ».

A, B	MDV/MDS : 0 cm (sur le pli du tissu) - ourlet : 3 cm - contour : 1 cm
C, D	MDV/MDS : 0 cm (sur le pli du tissu) - contour : 1 cm
E	contour : 1 cm

### Attention !

N'oubliez pas de reproduire sur le tissu tous les repères indiqués sur le patron, à l'aide de crans et de faufil.

## Renforcer

Renforcez les pièces suivantes sur l'envers à l'aide de l'entoilage thermocollant.

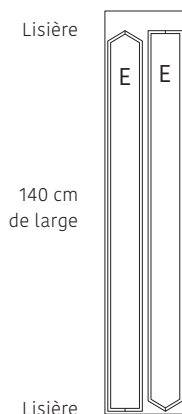
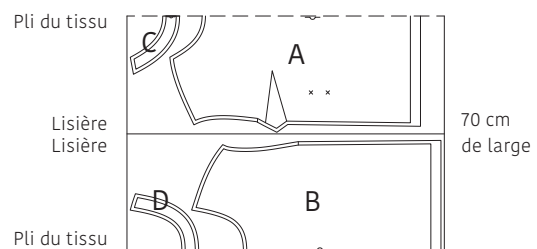
C, D	entièrement
------	-------------

## Plan de coupe

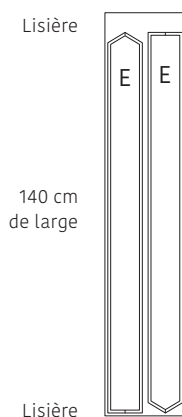
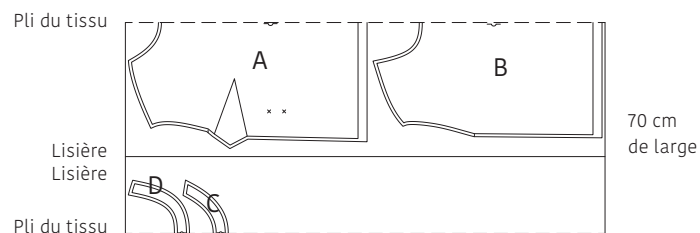
### Attention !

Le plan ci-contre est adapté à un tissu d'une largeur de 140 cm. Si vous utilisez un tissu de la collection La Maison Victor, consultez au préalable le plan de coupe correspondant au tissu en question sur notre site, car la largeur (et donc le plan de coupe) peut varier.

• TISSU •  
Longueur 135 cm (taille 34 à 48)



Longueur 200 cm (taille 50 à 56)



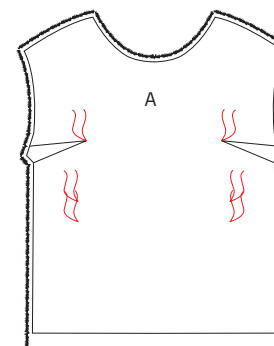
### Attention !

Pour les tailles 34 à 56, pliez le tissu avec un double pli pour couper les parties A, B, C et D. Ouvrez le tissu restant pour pouvoir couper les parties E.

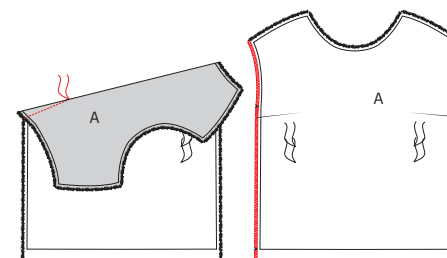
## Marche à suivre

### 1 Devant

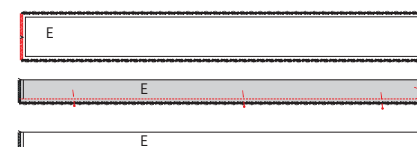
Marquez les points indiqués sur le devant (A) à l'aide de faufils.

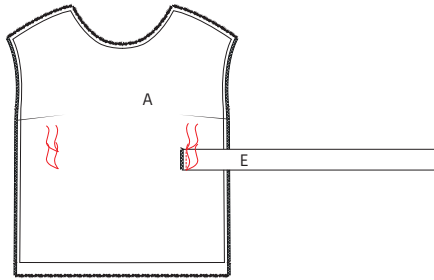


Pliez les repères dans la couture de côté de A (pas le repère supérieur !) l'un sur l'autre, endroit sur endroit, pour piquer les pinces poitrine. Piquez des repères de zéro vers le faufil. Repassez ensuite les pinces poitrine vers le bas. Surfilez ou surjetez les coutures de côté.

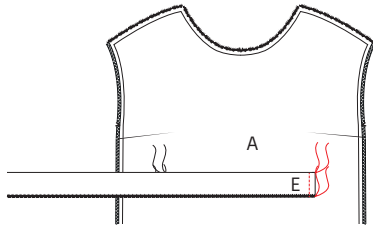


Surfilez ou surjetez le côtés court du ruban à la taille (E). Pliez E en deux dans la hauteur (endroit sur endroit) et piquez le long côté et le côté court en biais. Éclaircissez le coin et retournez E avec l'endroit vers l'extérieur.

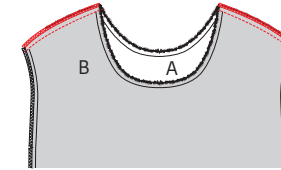




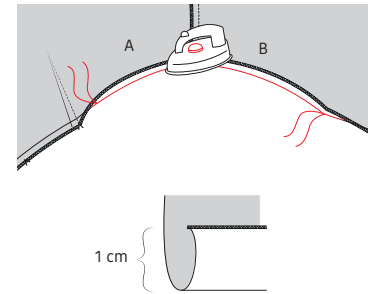
Épinglez le côté court surjeté de E sur A, 0,5 cm par-dessus les points indiqués par un faufil (donc en direction de MDV), la partie la plus longue du ruban est orientée vers la couture de côté, et piquez entre les faufils.



Repassez le ruban vers la couture MDV et piquez de nouveau à 1 cm de la couture précédente, pour que le bord surjeté soit invisible.

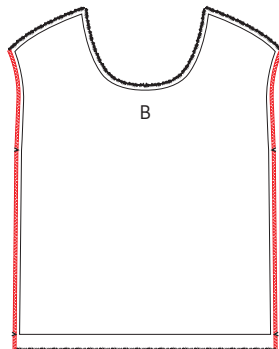


Épinglez les coutures d'épaule de A et B endroit sur endroit et piquez. Surfilez ou surjetez les coutures d'épaule et repassez les coutures d'épaule vers A.



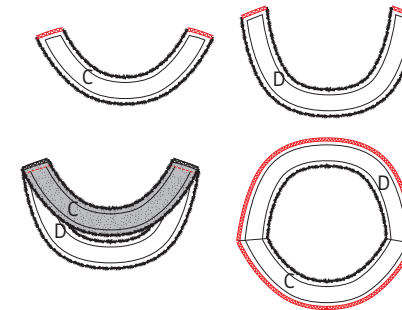
Pliez et repassez l'emmanchure 1 cm vers l'envers, du repère de A jusqu'au repère de B. Rouvrez.

## 2 Dos et coutures d'épaule

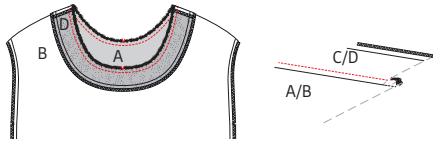


Surfilez ou surjetez les coutures de côté du dos (B).

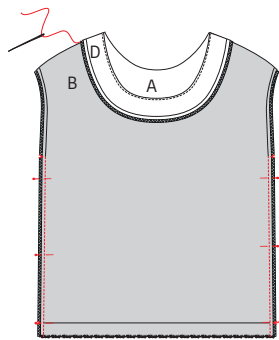
## 3 Parementure



Surfilez ou surjetez les côtés courts de la parementure DV (C) et la parementure DS (D). Posez C et D endroit sur endroit et piquez les coutures d'épaule. Ouvrez les coutures et repassez. Surfilez ou surjetez le bord extérieur de la parementure (C+D).



Épinglez le bord intérieur de la parementure sur l'encolure de l'ouvrage, endroit sur endroit. Veillez à ce que les coutures d'épaule et les repères correspondent. Piquez la parementure sur l'ouvrage. Repassez la parementure et la valeur de couture vers le haut et piquez juste à côté de la couture de l'encolure sur la parementure, pour la fixer sur la valeur de couture en dessous. Éclaircissez la valeur de couture superflue.

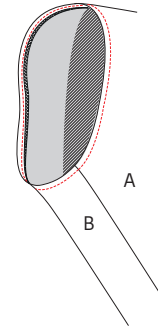


Retournez la parementure entièrement sur l'envers de l'ouvrage et repassez joliment la forme de l'encolure du côté de la parementure. Cousez la valeur de couture de la parementure sur l'épaule avec quelques points. Épinglez les coutures de côté de A et B endroit sur endroit, les repères des emmanchures doivent concorder, et piquez de l'ourlet au repère. Ouvrez la couture de côté.



#### 4 Ourlet

Surfilez ou surjetez l'ourlet. Pliez et repassez l'ourlet vers l'envers et piquez.
















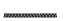


Pliez la valeur de couture de l'emmanchure sur la ligne repassée précédemment et piquez à 0,5 cm. Commencez à piquer à la couture de côté sous l'emmanchure. Piquez (et attachez) d'abord trois points droits de côté, laissez l'aiguille dans le tissu tandis que vous levez le pied-de-biche et tournez l'ouvrage. Piquez le contour de l'emmanchure à une largeur de pied-de-biche. Terminez de l'autre côté de la couture de côté avec de nouveau quelques points sur la couture de côté.



#### 5 Repassage final

Repassez soigneusement l'ouvrage et le tour est joué !

## Légende marche à suivre

-  Endroit du tissu
-  Envers du tissu
-  Thermocollant
-  Pli
-  Faufiler
-  Couper
-  Arrière de la fermeture éclair
-  Glissière
-  Repasser
-  Fermeture éclair fermée
-  Fermeture éclair ouverte
-  Biais endroit
-  Biais envers
-  Bouton
-  Épingler à tête
-  Boutonnière
-  Ligne de pli
-  Ligne à piquer
-  Fil de faufilage
-  Repère valeur de couture
-  Tissu sans valeur de couture
-  Overlock / zigzag
-  Faufil
-  Crans

## Colophon

La Maison Victor est une publication de :



Roularta Media Group nv  
Meiboomlaan 33  
8800 Roeselare  
BTW BE 0434 278 896

**Président :** Rik De Nolf  
**Directeur général :** Xavier Bouckaert  
**Editeur :** Karen Hellemans  
**Editeur Responsable :** Sophie Van Iseghem  
p/a Meiboomlaan 33, 8800 Roeselare, Belgique

**Business Manager :** Lies Bresseel  
**Rédactrice en chef :** Ann De Tremmerie

**Conception de patron :** Evelien Cabie  
**Mise en page et illustrations :** Livina Stockmans, Valerie Le Roi  
**Photographie :** Diane Hendrikx  
**Styling :** Siska Loraine

\* Cette publication est protégée par le droit d'auteur. Vous souhaitez scanner, enregistrer numériquement, copier plusieurs fois ou utiliser commercialement nos articles? Contactez Ann.Van.De.Walle@roularta.be Plus d'infos sur [www.presseco-pyrights.be](http://www.presseco-pyrights.be)

\* Les marques, fabricants, distributeurs et magasins cités dans les pages rédactionnelles le sont à titre d'information pratique et non publicitaire. Les prix de vente publiés et non imposés par la loi sont communiqués à titre purement indicatif, sous réserve d'erreur ou de modification éventuelle.

\* Les patrons présentés avec ce magazine ou les sites ou applications numériques associés sont uniquement destinés à l'utilisation personnelle par l'acheteur. Les patrons et les articles réalisés à l'aide des patrons ne peuvent en aucun cas et par aucun moyen être mis à la disposition de tiers, vendus ou servir un but commercial.

\* Cette publication ne peut être utilisée à des fins autres que la vente au prix imposé. En aucun cas elle ne peut être comprise dans un « portefeuille de lecture » ni être donnée en location sans l'accord exprès et préalable de l'éditeur. En l'achetant, chaque personne s'engage à respecter cette clause sous peine de dommages et intérêts.

## De quoi parle-t-on ?

**Parementure** La partie du patron que l'on utilise pour parachever les bords tels qu'encolures, emmanchures, fermetures éclair ou milieu devant.

**Ruban droit-fil / biais** Une bande de tissu plus étroite ou un ruban que l'on pique sur le bord à parachever. Comme son nom l'indique un ruban droit-fil est coupé dans le fil droit, un biais est coupé dans le biais.

**Doubler** Piquer les pourtours de deux morceaux de tissu (ou d'un morceau plié double), l'endroit sur l'endroit, et retourner.

**Arrêter** Consolider une couture au début et à la fin de celle-ci en réalisant trois points vers l'arrière puis un vers l'avant.

**Repères** Certains repères sont réalisés à l'aide de crans, de petites coupures effectuées dans le pourtour du tissu pour indiquer l'emplacement d'éléments importants (plis, emmanchures...). Les points importants situés à l'intérieur du patron tels que les extrémités d'une pince, l'emplacement d'un bouton, d'une boutonnière, d'une poche, d'un rabat... sont marqués à l'aide d'un faufil.

**Milieu dos** La ligne indiquant le milieu de l'arrière du corps.

**Milieu devant** La ligne indiquant le milieu du devant du corps.

**Bande couture** Bande de ruban thermocollant d'1, 1,5 ou 2 cm de large utilisée pour consolider des coutures droites (telles que les coutures d'épaule) sur l'envers afin d'éviter que le tissu ne se détende.

**Valeur de couture** Une quantité de tissu supplémentaire nécessaire à l'assemblage de deux parties. Cette valeur dépend du mode de finition utilisé.

**Overlock** Couper les bords qui s'effiloquent avec une machine overlock et les peaufiner avec un point overlock.

**Presser** Appuyer un fer à repasser sur un linge humide pour entre autres aplatir les coutures ou obtenir des plis bien nets. Quand vous pressez, vous ne bougez presque pas votre fer à repasser.

**Pincés** En pliant et piquant partiellement le tissu à certains endroits, vous donnez davantage de forme à votre vêtement. Ces plis sont appelés pincés.

**Pied-de-biche** La pièce de votre machine à coudre

sous laquelle les couches de tissu sont insérées et transportées.

**Largeur pied-de-biche** Coudre à la largeur pied-de-biche consiste à faire passer le bord du pied-de-biche le long de la couture ou du bord à piquer.

**Ruban thermocollant** Ou doublure thermocollante. Une fine toile que l'on repasse sur l'envers de certaines parties d'un vêtement pour les consolider. Par exemple : pour une ceinture rapportée, une parementure ou un col.

**Faufiler** Assembler différentes couches de tissu avec une aiguille à coudre et du fil de faufilage en faisant de grands points, ou retracer certaines lignes du patron sur le tissu.

**Pli du tissu** Le pli du tissu obtenu en le pliant double.

**Valeur d'aisance** Espace supplémentaire prévu dans le patron en plus des mensurations exactes pour garantir suffisamment de liberté de mouvement et de confort.

**Éclaircir** Recouper une partie de la valeur de couture pour éviter une épaisseur excessive à un endroit. Dans les coins, la valeur de couture est recoupée en biais pour pouvoir la retourner idéalement.

**Bordure** Bande thermocollante d'1 cm de large, coupée en biais et renforcée avec un fil de chaîne. Elle sert à consolider des courbes (encolures et emmanchures) pour éviter qu'elles ne se déforment.

**Lisière** Bord du tissu dans le sens du fil de chaîne.

### Abréviations utilisées

DV : devant  
DS : dos  
DVD : devant droit  
DVG : devant gauche  
DSD : dos droit  
DSG : dos gauche  
MDV : milieu devant  
MDS : milieu dos  
CC : couture de côté  
EP : empiècement  
CN : ceinture  
CE : couture d'épaule  
G : gauche  
D : droit