

MOEILIJKHEID



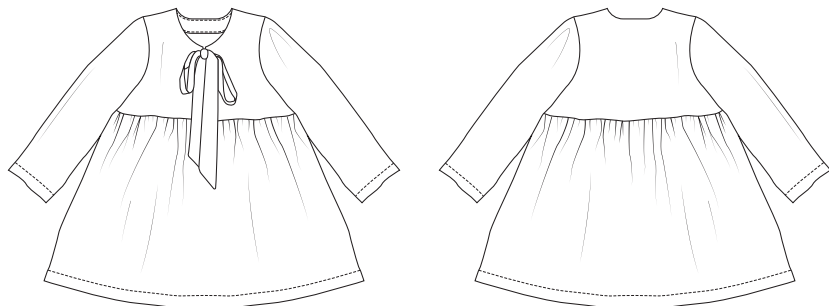
Zindra

JURK

LA MAISON
Victor

Model

Maat 92 tot 176



Deze tabel geeft de lengte van dit kledingstuk aan.

Maat	92	98	104	110	116
Middenruglengte (in cm)	41,5	45,5	49,5	53,5	57,5
	122-128	134-140	146-152	158-164	170-176
	65,5	73,5	81,5	89,5	97,5

Benodigheden

- Naaigaren
- Plakvlies: max. 25 cm
- Stof (breedte 140 cm): zie tabel

Maat	92-116	122-152	158-176
Stoflengte (in cm)	120	195	255

Onze stof

Wij gebruiken een mooi vallende geweven stof. De stof bestaat uit 100% tencel en voelt heel zacht aan.

Extra stofadvies


Voor deze jurk kies je best een mooi doorvallende stof. In een niet-doorvallende stof zoals katoen, zal de jurk te stijf blijven staan. De stof mag ook niet te dik zijn, want dan ga je het striklijntje niet kunnen keren. Tencel, modal en viscose zijn goede keuzes.

Patroondelen

Knip de patroondelen volgens de aangeduide frequentie uit de stof.

A	voorpand boven: 1x aan stofvouw
B	ruggand boven: 1x aan stofvouw
C	beleg VP: 1x aan stofvouw
D	beleg RP: 1x aan stofvouw
E	striklijnt: 4x
F	mouw: 2x
G/H	voor-/ruggand onder: 2x aan stofvouw

Let op!

Vouw de stof dubbel om een patroondeel 2x uit de stof te knippen. Leg  tegen de stofvouw zodat je 1 symmetrisch deel bekomt.

Naadwaarde

Deze naadwaarden zijn voorzien rond de patroondelen wanneer je de 'cutline' hebt aangevinkt bij 'layers'.

A, B	MV/MR (aan stofvouw): 0 cm - rondom: 1 cm
C, D	MV/MR (aan stofvouw): 0 cm - onderkant: 0 cm - rondom: 1 cm
E	rondom: 1 cm
F	zoom: 3 cm - rondom: 1 cm
G/H	MV/MR (aan stofvouw): 0 cm - zoom: 3 cm - rondom: 1 cm

Let op!

Vergeet niet om alle merktekens die aangegeven zijn op het patroon over te nemen op de stof door middel van knipjes en rijgdraad.

Verstevigen

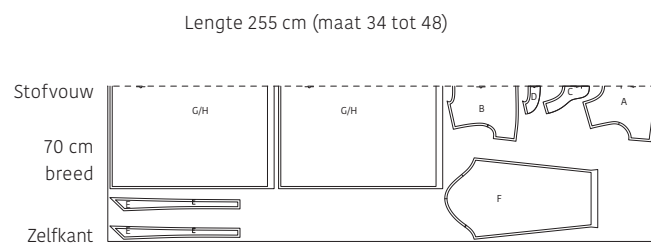
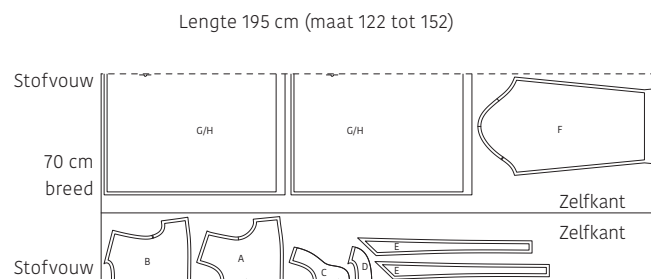
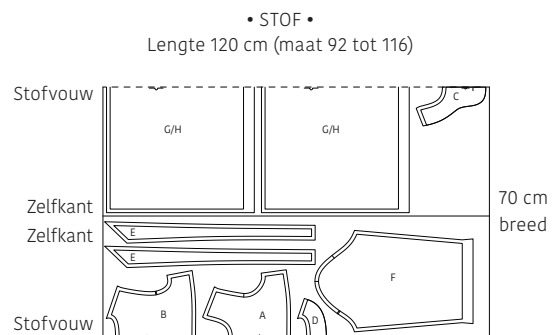
Verstevig deze delen door ze te bekleden met plakvlies.

C, D elk deel helemaal

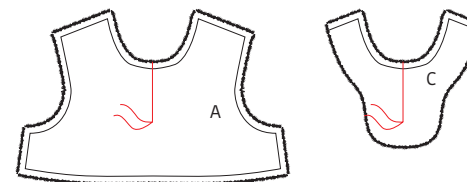
Patroondelen op de stof

Let op!

Dit is een knipplan voor stoffen met een standaardbreedte van 140 cm. Maak je dit model in de stof uit de La Maison Victor-collectie, kijk dan bij de stoffen op onze website voor het knipplan dat bij de desbetreffende LMV-stof hoort, want de stofbreedte hiervan kan verschillend zijn.

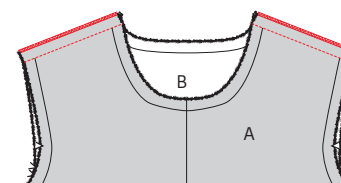


Werkbeschrijving

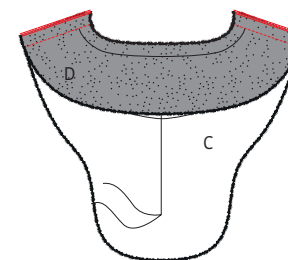


1 Schouderleden en hals

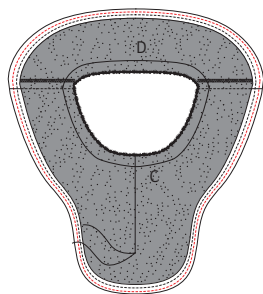
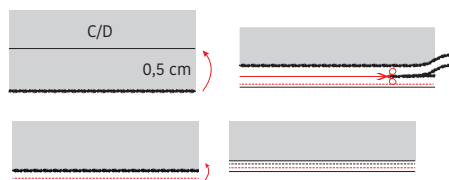
Duid met een rijgdraadje het merkteken (einde split) aan in het voorpand boven (A) en in het beleg VP (C), en markeer met kleermakerskrijt of textielstift op beide delen een rechte lijn van de hals tot aan het merkteken.



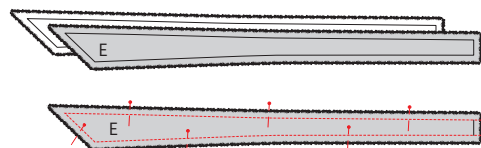
Speld en stik de schouderleden van het voorpand boven (A) en het rugpand boven (B) met de goede kanten op elkaar. Werk af met een zigzagsteek of overlock en strijk de naden naar A.



Speld en stik ook de schouderleden van het beleg VP (C) en het beleg RP (D) met de goede kanten op elkaar. Zigzag of overlock de naden en strijk ze naar D.



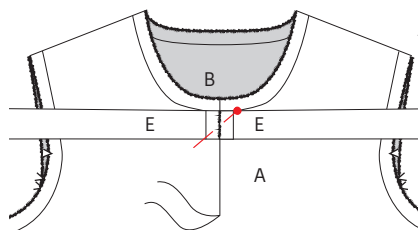
Maak een rolzoompje aan de buitenste rand van het halsbeleg (C+D) door het eerst 0,5 cm om te strijken en vast te stikken op 2 mm. Vervolgens knip je de overtollige naadwaarde weg, strijk je nogmaals om en stik je nog eens vast op 2 mm.



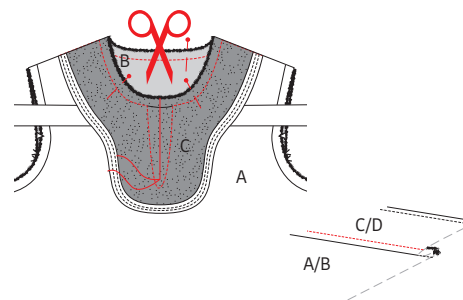
Speld 2 delen van de striklinten (E) met de goede kanten op elkaar en stik rondom dicht, maar laat de korte zijde open. Dun de naadwaarde uit en knip de hoekjes weg. Keer het striklint binnenstebuiten. Maak op dezelfde manier het andere striklint met de twee andere delen E.

Naaitip!

Een videotutorial over hoe je makkelijk een smal striklint kunt keren, vind je op www.lamaisonvictor.com/nl/lintkeren

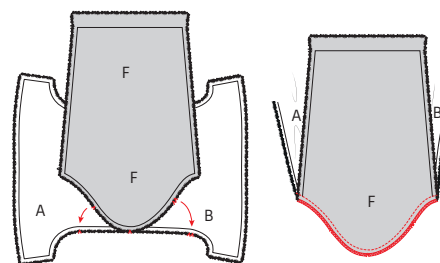


Leg het werkstuk voor je met de goede kant naar boven. Leg de korte zijden van de striklinten aan weerszijden van de gemarkeerde lijn, en 1 cm onder de halslijn. Zorg ervoor dat de lange punten van beide striklinten bovenaan liggen. Speld of plak vast met de lijmmarkeerstift.



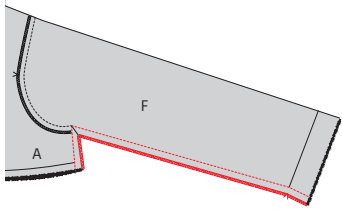
Speld nu de halslijn van het beleg (C+D) op de halslijn van het werkstuk met de goede kanten op elkaar. Zorg ervoor dat de schoudernaaden en MV-/MR-merktekens overeenkomen. Speld ook de merktekens die het einde van de split aanduiden precies op elkaar. De striklinten liggen nu tussen het beleg en het werkstuk. Stik het beleg rondom vast. Aan weerszijden van de gemarkeerde lijn stik je op 0,5 cm. Stik in een mooie punt naar het merkteken toe. Zorg ervoor dat de kromming van je stiksel aan weerszijden hetzelfde is.

Knip de split open en strijk de naadwaarde van de halslijn richting beleg. Geef een tegenstiksel op het beleg vlak naast de naad, zodat de naadwaarde vasthangt aan het beleg. Je kunt niet helemaal tot in het hoekje stikken, maar stik tot zo ver je kunt. Dun daarna de naadwaarde uit. Keer het werkstuk binnenstebuiten, duw de hoekjes uit en strijk de halsnaad mooi plat.

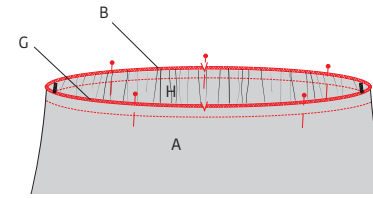


2 Mouwen

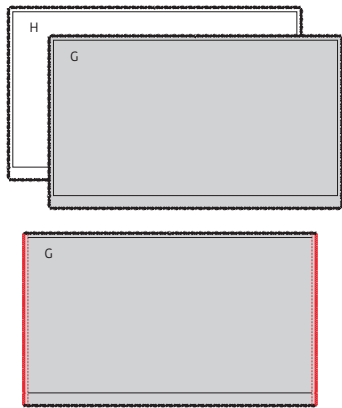
Speld en stik de kop van de mouw (F) aan de armuitsnijding van het werkstuk met de goede kanten op elkaar. Leg het middelste merkteken gelijk met de schoudernaad en zorg ervoor dat de merktekens die de voorkant (1) en de rugkant (2) aanduiden aan de juiste kant zitten. Werk de naad af met een zigzagsteek of overllock. Strijk de naad naar het werkstuk.



Speld en stik de onderarm- en zijnaden op elkaar. Zigzag of overlock de naden en strijk ze naar de voorkant.

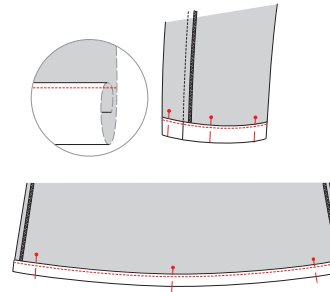


Schuif A+B en G+H in elkaar zodat je de taillelijn met de goede kanten op elkaar kunt spelden en stikken. Verwijder de rimpeldraden en werk de naad af met een zigzagsteek of overlock.



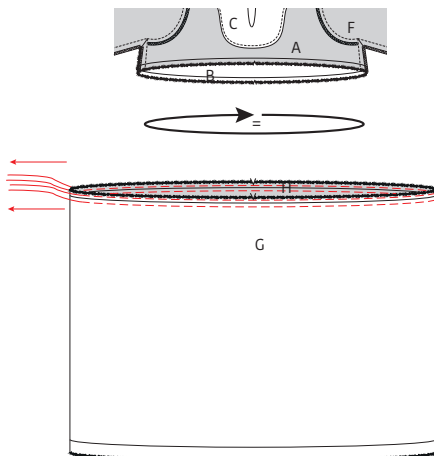
3 Rok

Speld en stik de zijnaden van voor- en rugpand onder (G en H) met de goede kanten op elkaar. Zigzag of overlock de naden en strijk ze naar het voorpand (G).



4 Zomen

Strijk de zoom en mouwzomen eerst 1 cm om en vervolgens nog 2 cm. Stik vast.



Geef twee evenwijdige stiksels met de grootste steeklengte aan de bovenkant van G en H, en zonder te hechten. Eentje op 0,5 cm en eentje op 1,5 cm. Trek voorzichtig aan de loshangende draden zodat de stof gaat rimpelen. Rimpel tot de bovenkant van G+H aan de onderkant van A+B past.



5 Eindstrijk

Strijk het werkstuk netjes op en je bent klaar!

Legende werkbeschrijving

-  Goede kant van de stof
-  Averechtse kant van de stof
-  Plakvlies
-  Plooi
-  Rijgen
-  Knippen
-  Achterkant rits
-  Ritssluiter
-  Strijken
-  Ritssluiting toe
-  Ritssluiting open
-  Bies-, biaislint goede kant
-  Bies-, biaislint averechtse kant
-  Knoop
-  Kopspelden
-  Knoopsgat
-  Vouwlijn
-  Stiklijn
-  Rijgdraad
-  Aanduiding naadwaarde
-  Stof zonder naadwaarde
-  Overlock / zigzagsteek
-  Merkteken
-  Knipjes

Colofon

La Maison Victor is een uitgave van:



Roularta Media Group nv
Meiboomlaan 33
8800 Roeselare
BTW BE 0434 278 896

Voorzitter: Rik De Nolf
Gedelegeerd bestuurder: Xavier Bouckaert
Directeur magazines: Jos Grobben
Uitgever: Karen Hellemans
Verantwoordelijke uitgever: Sophie Van Iseghem
p/a Meiboomlaan 33, 8800 Roeselare

Business manager: Lies Bresseel
Hoofdredacteur: Ann De Tremerie

Ontwerp en uitvoering patroon: Britt Guetens
Lay-out en illustraties: Valerie Le Roi, Livina Stockmans
Fotografie: Diane Hendrixx
Styling: Siska Loraine

* De patronen aangeboden bij dit magazine en via de eraan verbonden websites of digitale applicaties dienen alleen voor persoonlijk gebruik door de koper ervan; de patronen of de ermee vervaardigde stukken mogen op geen enkele wijze aan derden worden ter beschikking gesteld, verkocht of op enige wijze commercieel worden aangewend.

*Deze publicatie is bedoeld om verkocht te worden tegen de opgelegde verkoopprijs. In geen geval mag zij zonder uitdrukkelijke en voorafgaandelijke toestemming van de uitgever in huur worden gegeven of opgenomen in een leesportefeuille. Door de aankoop zelf verbindt iedere koper zich ertoe deze clausule na te leven op straf van schadevergoeding.

* Dit magazine is auteursrechtelijk beschermd. Wilt u artikels scannen, digitaal opslaan, drukken, kopiëren, of commercieel gebruiken?

Neem contact op met Ann.Van.De.Walle@roularta.be
Info over uw rechten op www.presscopyrights.be.

Praat een mondje mee!

Beleg Het patroondeel dat je gebruikt om randen af te werken, bijvoorbeeld aan de hals- of armuitsnijding, ritsluiting of middenvoor.

Bies / biais Een smallere strook stof of lint dat je aan of rond de af te werken rand stikt. Een bies is in rechtdraad, biais is in schuindraad geknipt.

Dubbelen De omtrekranden van twee stofdelen (of één dubbelgevouwen stofdeel) met de goede kanten op elkaar aan elkaar stikken en keren.

Hechten Het stiksel aan begin en einde vastmaken door drie steekjes naar achteren en weer naar voren te geven.

Merken Dit kan door een klein knipje te geven in de omtrek van de stof op belangrijke plaatsen (inzetpunten mouwen, vouwlijnen, plooiën ...). Alle belangrijke punten of lijnen binnenin het patroon, zoals neepeindpunten, plaatsen waar een knoop, knoopsgat, zak, klep ... komt, worden met een rijgdraad gemerkt.

MR of middenrug De lijn die het midden van de rugkant van het lichaam aanduidt.

MV of middenvoor De lijn die het midden van de voorkant van het lichaam aanduidt.

Naadband Strook plakvlies van 1, 1,5 of 2 cm breed. Dit gebruik je om rechte naden (zoals schouderaden) te verstevigen langs de averechtse kant om uitrekken tegen te gaan.

Naadwaarde Een extra hoeveelheid aangeknippte stof die nodig is om twee delen aan elkaar te stikken. De waarden zijn afhankelijk van de afwerkingsmethode van het kledingstuk.

Nepen/coupenaden Door de stof op sommige plaatsen gedeeltelijk te vouwen en te stikken, creëer je meer vorm in het kledingstuk. Deze vouwen noemen we nepen (BE) of couponaden (NL).

Overlocken Met een overlockmachine de rafelranden afsnijden en afwerken met een overlocksteek om het rafelen tegen te gaan.

Pat/polopat Een overlappende knoopsgatsluiting die niet tot aan de zoom reikt, maar stopt in het midden van een pand. Wordt meestal gebruikt aan de halslijn.

Persen Met een strijkijzer en een (vochtige) doek de stof goed aandrukken, om bij voorbeeld mooie, platte naden of duidelijke vouwen te verkrijgen. Bij het persen beweeg je het strijkijzer niet of nauwelijks.

Persvoet Het onderdeel van de stikmachine waaron-

der de stoflagen 'geperst' zitten en getransporteerd worden.

Persvoetbreedte Stikken op 'persvoetbreedte' betekent dat je de rand van de persvoet langs de naad of de te bestikken rand laat lopen.

Plakvlies Of kleefvoering. Dit is een vlies dat je op de averechtse kant van een bepaald deel van een kledingstuk strijkt ter versteviging, bijvoorbeeld in het geval van een tailleband, beleg of kraag.

Rijgen Met een naainaald en rijggaren verschillende stoflagen aan elkaar naaien met een grote steek, of bepaalde patroonlijnen op de stof overbrengen.

Stofvouw De vouw van de stof wanneer je deze dubbelvouwt.

Toegifte of overwijdte Extra ruimte die in het patroon voorzien is bovenop de zuivere lichaamsmaten omwille van bewegingsvrijheid en draagcomfort.

Uitdunnen Een deel van de naadwaarde wegnippen om teveel dikte op één plaats te vermijden. In hoeken knip je de naadwaarde schuin af om ze mooi te kunnen keren.

Vorbmand Strook plakvlies van 1 cm breed, in schuine richting geknipt en verstevigd met een kettingdraadje. Dit gebruik je om ronde lijnen (zoals hals- en armuitsnijding) te verstevigen om uitrekken tegen te gaan en om een mooie vorm te garanderen.

Zelfkant Rand van de stof in de richting van de lengtedraden.

Gebruikte afkortingen

VP: voorpand
RP: rugpand
RVP: rechtersvoorpand
LVP: linkersvoorpand
RRP: rechtersrugpand
LRP: linkersrugpand
MV: middenvoor
MR: middenrug
ZN: zijnaad
IZ: inzetstuk
TB: tailleband
SN: schoudernaad
LK: linker kant
RK: rechter kant