

MOEILIJKHEID



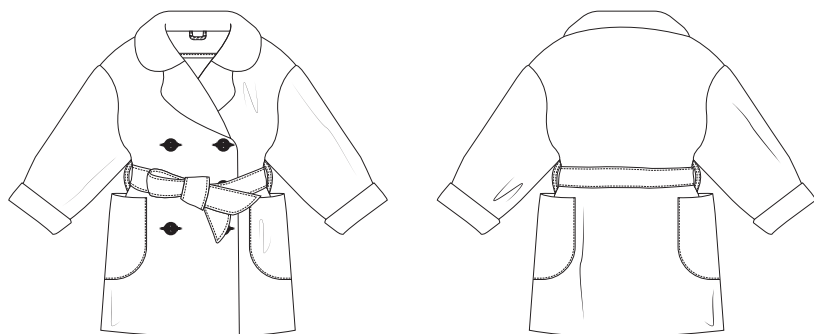
Hara

JAS

LA MAISON
Victor

Model

Maat 92 tot 176



Deze tabel geeft de lengte van dit kledingstuk aan.

Maat	92	98	104	110	116
Middenruglengte (in cm)	48,5	51,5	54,5	57,5	60,5
	122-128	134-140	146-152	158-164	170-176
	66,5	72,5	78,5	84,5	90,5

Benodigheden

- Naaigaren
- Knopen: 6 (diam. 2 à 2,5 cm)
- Voorgemaakt biaislint (20 mm breed): zie tabel (de buitenrand van C en D + de zoom van A en B)
- Plakvlies: max. 100 cm
- Stof (breedte 140 cm): zie tabel

Maat	92	98	104	110	116
Biaislint (in cm)	245	254	263	272	281
	122-128	134-140	146-152	158-164	170-176
	299	317	335	355	375

Maat	92-98	104-128	134-152	158-176
Stoflengte (in cm)	140	190	240	275

Onze stof

Wij gebruiken een mantelstof. De stof bestaat uit 80% polyester en 20% acryl.

Extra stofadvies


Voor dit ongevoerde tussenseizoensjasje kun je tal van mantelstoffen kiezen. Ga voor een warm exemplaar met een wol- of acrylmengeling. Werk voor een lichtere trenchcoat met gabardine. Ook denim en corduroy zijn geschikte stoffen voor dit model.

Patroondelen

Knip de patroondelen volgens de aangeduide frequentie uit de stof.

A	voorpand: 2x
B	ruggand: 1x aan stofvouw
C	beleg VP: 2x
D	beleg RP: 1x aan stofvouw
E	bovenkraag: 1x aan stofvouw
F	onderkraag: 2x
G	mouw: 2x
H	riem-/ophanglus: 3x
I	zak: 2x
J	riem: 2x

Let op!

Vouw de stof dubbel om een patroondeel 2x uit de stof te knippen. Leg  tegen de stofvouw zodat je 1 symmetrisch deel bekomt.

Naadwaarde

Deze naadwaarden zijn voorzien rond de patroondelen wanneer je de 'cutline' hebt aangevinkt bij 'layers'.

A	zoom: 4 cm – rondom: 1 cm
B	MR: 0 cm (aan stofvouw) – zoom: 4 cm – rondom: 1 cm
C, F, H	rondom: 1 cm
D, E, J	MR: 0 cm (aan stofvouw) – rondom: 1 cm
G	zoom: 3 cm – rondom: 1 cm
I	bovenkant: 4 cm – rondom: 1 cm

Let op!

Vergeet niet om alle merktekens die aangeduid zijn op het patroon over te nemen op de stof door middel van knipjes en rijgdraad.

Verstevigen

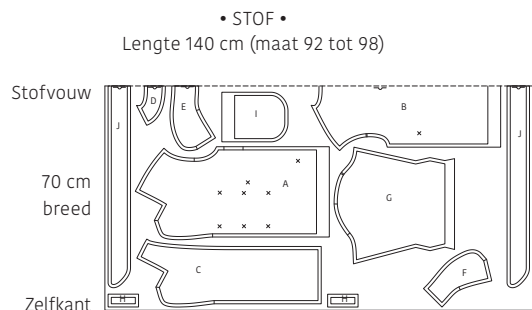
Verstevig deze delen door ze te bekleden met plakvlies.

B	vormband aan de schouderaden
C, D, F	elk deel helemaal
I	strook van 5 cm aan de bovenkant

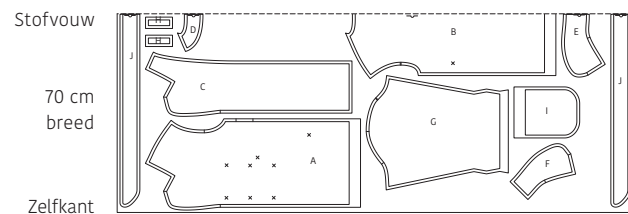
Patroondelen op de stof

Let op!

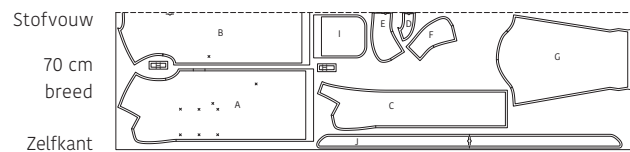
Dit is een knipplan voor stoffen met een standaardbreedte van 140 cm. Maak je dit model in de stof uit de La Maison Victor-collectie, kijk dan bij de stoffen op onze website voor het knipplan dat bij de desbetreffende LMV-stof hoort, want de stofbreedte hiervan kan verschillend zijn.



Lengte 190 cm (maat 104 tot 128)



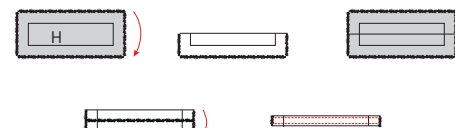
Lengte 240 tot 275 cm (maat 134 tot 176)



Werkbeschrijving

1 Riemlusjes

Strijk de riemlusjes (H) dubbel op de lange zijde, vouw weer open. Strijk nu de lange zijden tot tegen de vouwlijn en strijk vervolgens weer dicht op de middelste vouwlijn. Geef twee stiksels op de riemlusjes aan beide lange zijden op 2 mm naast de rand.

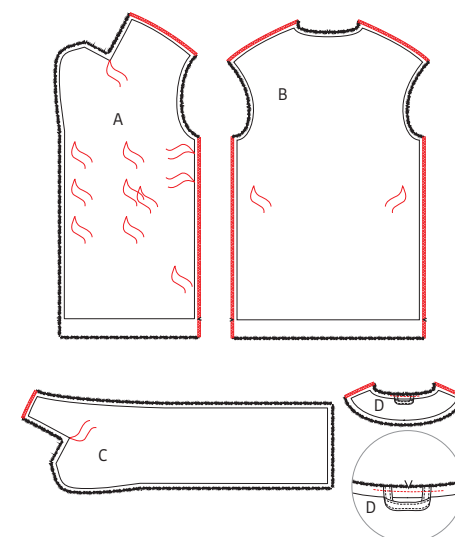


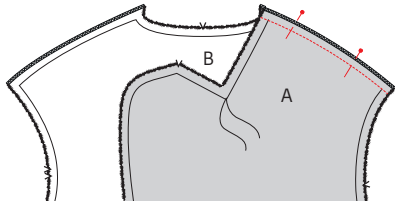
Naaitip!

Gebruik je een dikke stof, zoals de LMV-stof, vouw de riemlusjes dan op een andere manier: werk 1 lange zijde af met een zigzagsteek of overlock. Vouw de niet-overlockte zijde om op 1/3e. Vouw de overlockte zijde erover. Geef twee stiksels op de riemlusjes.

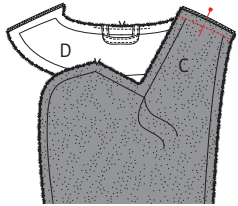
2 Schouderaden

Werk de zijnaden en schouderaden van het voorpand (A) en het rugpand (B), alsook de schouderaden van het beleg VP (C) en het beleg RP (D) af met een zigzagsteek of overlock. Markeer de aangeduide punten met rijgdraadjes. Neem 1 riemlusje en leg de uiteinden elk op 3 cm naast het MR-merkten in D. Stik vast op 0,5 cm in de naadwaarde.

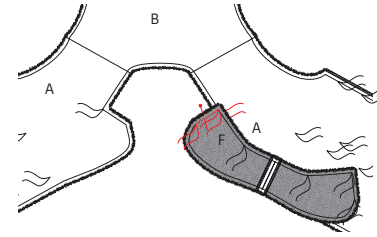




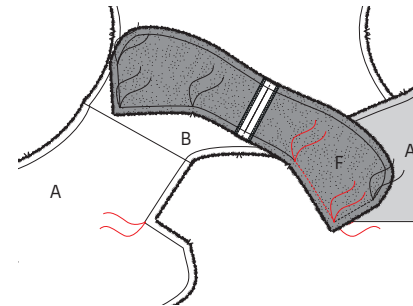
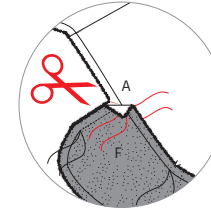
Speld en stik de schouder-
naden van A en B met de goede kanten
op elkaar. Strijk de naden daarna
open.



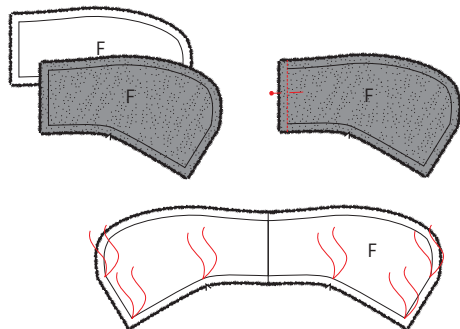
Speld en stik ook de schouder-
naden van C en D met de goede
kanten op elkaar en strijk ze
open.



Speld en stik de korte rechte
zijde van F aan A met de goede
kanten op elkaar. Zorg ervoor dat
de rijgdraadjes van beide panden
precies op elkaar liggen en stik
van het ene naar het andere rijg-
draadje (dus niet tot aan de rand
van de stof!). Laat hier de naald
in de stof zitten. Hef de persvoet
op en geef een schuine knip in de
naadwaarde van A tot dicht bij
de naald.

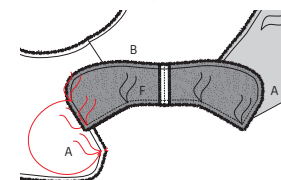
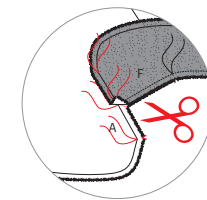


Draai het werkstuk en speld F
verder aan de halslijn van het
werkstuk. Zorg ervoor dat de
merktekens in F overeenkomen
met de schouder-
naden en de MR-
naad van het werkstuk.

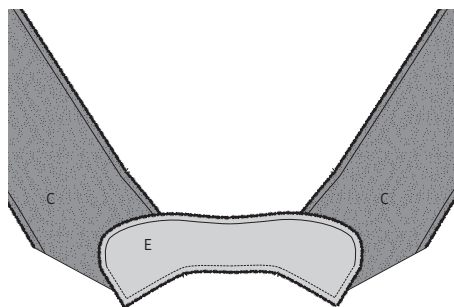


3 Kraag

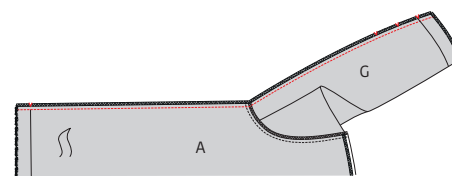
Speld en stik de MR-naden van
de onderkraag (F) met de goede
kanten op elkaar. Strijk de naad
open.



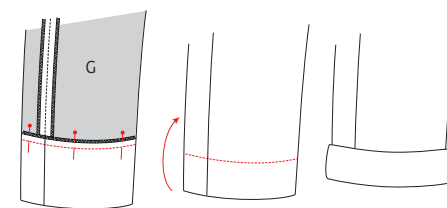
Stik tot het volgende rijgdraadje
van F en A precies overeenko-
men. In dit punt laat je de naald
opnieuw zakken in de stof. Geef
een schuine knip in de naadwaar-
de van A tot dicht bij de naald.
En draai het werkstuk zodat je de
schuine zijde van F kunt stikken
tot aan het laatste rijgdraadje.
Strijk de naden open. Geef knipjes
in de naadwaarde van de halslijn,
zodat de naad mooi rond kan
vallen. Dun de naadwaarde van
D uit aan de hoekpunten en in de
rondingen van de halslijn.



Speld en stik de bovenkraag (E) aan het beleg (C+D) met de goede kanten op elkaar. Doe dit op dezelfde manier als toen je F aan A hebt gestikt.

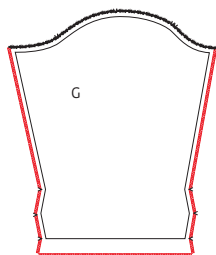


Speld en stik nu de onderarmnaden en zijnaden van het werkstuk met de goede kanten op elkaar. Strijk de naden open.

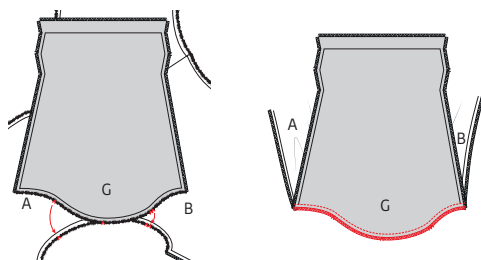


Strijk de zoom van G om op het middelste merkteken (7,5 cm) en stik vast op 1 cm van de overlockte rand. Vouw de zoom om op de plaats van het eerste merkteken (3 cm van de overlockte rand) naar de goede kant van het werkstuk.

4 Mouwen

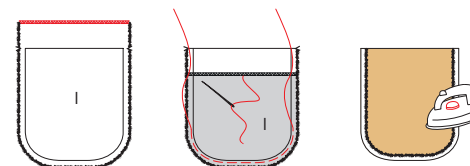


Werk de onder- en zijkanten van de mouwen (G) af met een zigzagsteek of overlock.



Speld en stik de bovenkant van G aan de armuitsnijding van het werkstuk met de goede kanten op elkaar. Zorg ervoor dat het middelste merkteken in G overeenkomt met de schoudernaad van het werkstuk en dat de merktekens die de voorkant (1 knipje) en de rugkant (2 knipjes) aanduiden aan de juiste kant zitten. Werk de naad af met een zigzagsteek of overlock. Strijk de naad naar het werkstuk.

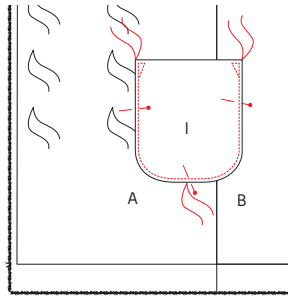
5 Zakken



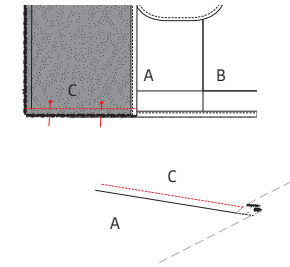
Zigzag of overlock de bovenkant van de zak (I). Strijk de bovenkant 4 cm om en naai vast met de blinde flanelsteek. Stik met de grootste steeklengte en zonder te hechten langs de rondingen van I op 0,5 cm. Knip het patroon van de zak zonder naadwaarde uit een stuk karton zodat je het als mal kunt gebruiken. Leg de kartonnen mal op het stofdeel en trek de rimpeldraadjes aan zodat je de rondingen rond de mal kunt strijken.

Naaitip!

Gebruik je een dikke stof, dan helpt het om v-tjes te knippen in de naadwaarde van de rondingen zodat de stof niet 'ophoopt'. Kleef de naadwaarde vast met een lijmmarkerstift of met wonder tape.

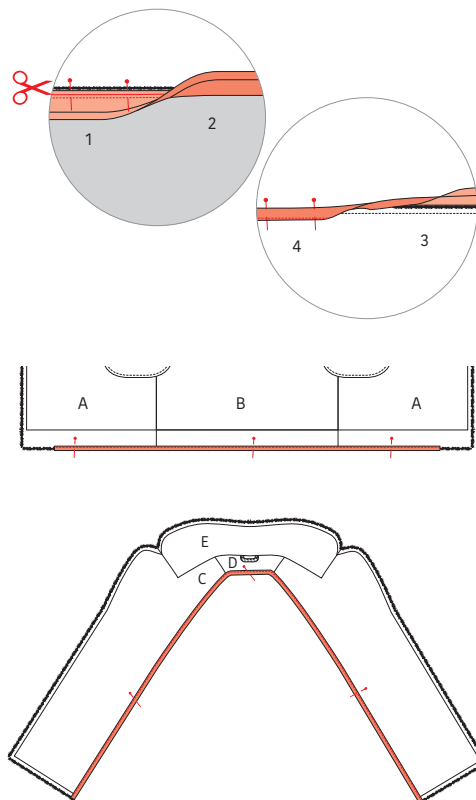


Speld I met de goede kant naar boven op de goede kant van het werkstuk. Zorg ervoor dat de hoekpunten en het merkteken onderaan overeenkomen met de merktekens in A en B. Je kunt de zak ook vastkleven met wonder-tape zodat hij zeker niet meer kan verschuiven. Stik de zijkanten en onderkant van I vast op 0,5 cm. Geef een verstevigend stiksel bovenaan in driehoekvorm.



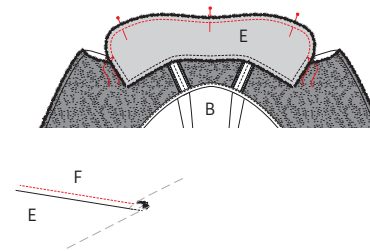
7 Dubbelen

Speld en stik de onderkant van C aan de zoomrand van A op 1 cm. Strijk de naad naar C. Geef een tegenstiksel op C vlak naast de naad.

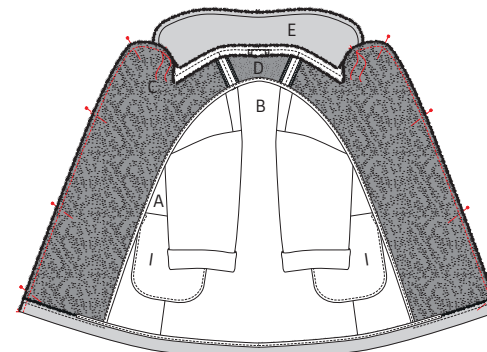


6 Biaslint

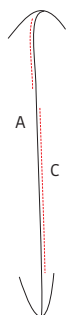
Werk de buitenrand van het beleg (C+D) en de zoomrand van het werkstuk af met biaslint. Zo ga je te werk:
 Vouw het biaslint open en speld 1 zijde aan de averechtse kant van het werkstuk. Stik vast op 2 mm naast de eerste vouwlijn in de naadwaarde. Knip de naadwaarde voor de helft weg. Vouw daarna het biaslint om op alle vouwlijnen (let op: strijk op de oorspronkelijke eerste vouwlijn). Het is de bedoeling dat het stiksel tussen de vouwlijnen verstopt zit. Het biaslint zit nu over de rand van de stof heen gevouwen en bedekt langs de goede kant van de stof het vorige stiksel. Stik nu op 2 mm naast de rand van het biaslint met de kleine kantvoet.



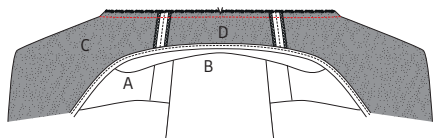
Speld de buitenranden van E en F met de goede kanten op elkaar. Start en eindig het stiksel aan de rijgdraadjes, dus net daar waar het andere stiksel stopt. Zorg ervoor dat je de naadwaarden van A en C uit de weg hebt gevouwen. Strijk de naadwaarde van de lange zijde naar F en geef een tegenstiksel op F, vlak naast de naad, zodat de naadwaarde vasthangt. Begin en eindig dit stiksel voor de rondingen. Dun de naadwaarde uit en knip in de rondingen v-tjes uit de naadwaarde, zodat je straks bij het keren van de kraag een mooie ronde vorm zult verkrijgen.



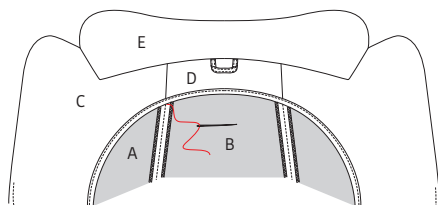
Speld nu de revers en de rest van de randen van C en A met de goede kanten op elkaar. Je zult merken dat het beleg korter komt dan A. Vouw A om op de zoomwaarde. Stik de rand vast vanaf het rijgdraadje bovenaan. Vouw hierbij de naadwaarde van de kraag uit de weg en begin te stikken waar het andere stiksel eindigde. Steek je naald in de laatste steek van het andere stiksel, hier mag geen gaatje zijn.



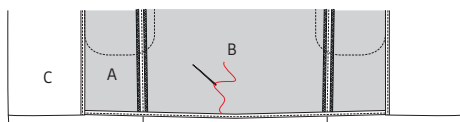
Geef een dwarse knip in de naadwaarde aan het merkteken dat het einde van de revers aanduidt. De naadwaarde boven de knip (de revers) strijk je naar A en je geeft hier een tegenstiksel op A, vlak naast de naad, zodat de naadwaarde vasthangt. Begin te stikken 2 cm boven de knip en eindig voor de ronding. De naadwaarde onder de knip strijk je naar C en geef ook hier een tegenstiksel op. Begin nu te stikken 2 cm onder de knip en stik tot zo ver je kunt. Dun de naadwaarde uit waar nodig en knip alle hoekpuntjes weg. Knip ook v-tjes in de ronding van de revers. Keer het beleg om naar de averechtse kant van het werkstuk en keer ook de kraag. Duw alle hoekpunten en rondingen mooi uit en pers de naad plat.



Neem de naadwaarde van de halslijn van A en de halslijn van D en stik ze op elkaar vast, zodat de kraag niet meer kan verschuiven.



Naai met de hand de schouderleden van het beleg en de schouderleden van het werkstuk met een paar steekjes aan elkaar vast.



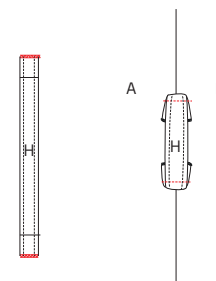
8 Zoom

Strijk de zoomwaarde van het werkstuk om en naai vast met de blinde flanelsteek.



9 Riem

Speld en stik beide riemdelen (J) met de goede kanten op elkaar. Laat onderaan een opening van ongeveer 10 cm. Dun de naadwaarde uit. Knip v-tjes in de rondingen en keer de riem om via de opening. Strijk de naden netjes plat. Aan de opening strijk je de naadwaarde naar binnen. Geef nu een sierstiksel rondom op 3 of 5 mm van de rand, zo is de opening ook meteen dichtgenaaid.



Werk de uiteinden van de 2 overgebleven riemlusjes af met een zigzagsteek of overlock. Vouw ze 1 cm om en speld ze op de merktekens aan de zijnaden. Stik boven- en onderaan vast net naast de vouw. Rijg de riem door de riemlusjes.

10 Knopen

Naai 6 knopen op het linkervoorpand op de aangeduide plaatsen. Maak 6 horizontale knoopsgaten in het rechtervoorpand.



Naaitip!

Naai knoopsgaten altijd met de goede kant van het werkstuk naar boven. Begin elk knoopsgat op 3 mm voor het knoopaanzetpunt (rechts van het merkteken in dit geval). Tel de diameter en de dikte van je knoop op om de lengte van het knoopsgat te berekenen.

11 Eindstrijk

Strijk het werkstuk netjes op en je bent klaar!



Legende werkbeschrijving

-  Goede kant van de stof
-  Averechtse kant van de stof
-  Plakvlies
-  Plooi
-  Rijgen
-  Knippen
-  Achterkant rits
-  Ritssluiter
-  Strijken
-  Ritsluiting toe
-  Ritsluiting open
-  Bies-, biaislint goede kant
-  Bies-, biaislint averechtse kant
-  Knoop
-  Kopspelden
-  Knoopsgat
-  Vouwlijn
-  Stiklijn
-  Rijgdraad
-  Aanduiding naadwaarde
-  Stof zonder naadwaarde
-  Overlock / zigzagsteek
-  Merkteken
-  Knipjes

Colofon

La Maison Victor is een uitgave van:



Roularta Media Group nv
Meiboomlaan 33
8800 Roeselare
BTW BE 0434 278 896

Voorzitter: Rik De Nolf
Gedelegeerd bestuurder: Xavier Bouckaert
Directeur magazines: Jos Grobben
Uitgever: Karen Hellemans
Verantwoordelijke uitgever: Sophie Van Iseghem
p/a Meiboomlaan 33, 8800 Roeselare

Business manager: Lies Bresseel
Hoofdredacteur: Ann De Tremerie

Ontwerp en uitvoering patroon: Britt Guetens
Lay-out en illustraties: Valerie Le Roi, Livina Stockmans
Fotografie: Diane Hendrixx
Styling: Siska Loraine

* De patronen aangeboden bij dit magazine en via de eraan verbonden websites of digitale applicaties dienen alleen voor persoonlijk gebruik door de koper ervan; de patronen of de ermee vervaardigde stukken mogen op geen enkele wijze aan derden worden ter beschikking gesteld, verkocht of op enige wijze commercieel worden aangewend.

*Deze publicatie is bedoeld om verkocht te worden tegen de opgelegde verkoopprijs. In geen geval mag zij zonder uitdrukkelijke en voorafgaandelijke toestemming van de uitgever in huur worden gegeven of opgenomen in een leesportefeuille. Door de aankoop zelf verbindt iedere koper zich ertoe deze clausule na te leven op straf van schadevergoeding.

* Dit magazine is auteursrechtelijk beschermd. Wilt u artikels scannen, digitaal opslaan, drukken, kopiëren, of commercieel gebruiken?

Neem contact op met Ann.Van.De.Walle@roularta.be
Info over uw rechten op www.presscopyrights.be.

Praat een mondje mee!

Beleg Het patroondeel dat je gebruikt om randen af te werken, bijvoorbeeld aan de hals- of armuitsnijding, ritsluiting of middenvoor.

Bies / biais Een smallere strook stof of lint dat je aan of rond de af te werken rand stikt. Een bies is in rechtdraad, biais is in schuindraad geknipt.

Dubbelen De omtrekranden van twee stofdelen (of één dubbelgevouwen stofdeel) met de goede kanten op elkaar aan elkaar stikken en keren.

Hechten Het stiksel aan begin en einde vastmaken door drie steekjes naar achteren en weer naar voren te geven.

Merken Dit kan door een klein knipje te geven in de omtrek van de stof op belangrijke plaatsen (inzetpunten mouwen, vouwlijnen, plooiën ...). Alle belangrijke punten of lijnen binnenin het patroon, zoals neepeindpunten, plaatsen waar een knoop, knoopsgat, zak, klep ... komt, worden met een rijgdraad gemerkt.

MR of middenrug De lijn die het midden van de rugkant van het lichaam aanduidt.

MV of middenvoor De lijn die het midden van de voorkant van het lichaam aanduidt.

Naadband Strook plakvlies van 1, 1,5 of 2 cm breed. Dit gebruik je om rechte naden (zoals schouderaden) te verstevigen langs de averechtse kant om uitrekken tegen te gaan.

Naadwaarde Een extra hoeveelheid aangeknippte stof die nodig is om twee delen aan elkaar te stikken. De waarden zijn afhankelijk van de afwerkingsmethode van het kledingstuk.

Nepen/coupenaden Door de stof op sommige plaatsen gedeeltelijk te vouwen en te stikken, creëer je meer vorm in het kledingstuk. Deze vouwen noemen we nepen (BE) of couponaden (NL).

Overlocken Met een overlockmachine de rafelranden afsnijden en afwerken met een overlocksteek om het rafelen tegen te gaan.

Pat/polopat Een overlappende knoopsgatsluiting die niet tot aan de zoom reikt, maar stopt in het midden van een pand. Wordt meestal gebruikt aan de halslijn.

Persen Met een strijkijzer en een (vochtige) doek de stof goed aandrukken, om bij voorbeeld mooie, platte naden of duidelijke vouwen te verkrijgen. Bij het persen beweeg je het strijkijzer niet of nauwelijks.

Persvoet Het onderdeel van de stikmachine waaron-

der de stoflagen 'geperst' zitten en getransporteerd worden.

Persvoetbreedte Stikken op 'persvoetbreedte' betekent dat je de rand van de persvoet langs de naad of de te bestikken rand laat lopen.

Plakvlies Of kleefvoering. Dit is een vlies dat je op de averechtse kant van een bepaald deel van een kledingstuk strijkt ter versteviging, bijvoorbeeld in het geval van een tailleband, beleg of kraag.

Rijgen Met een naanaald en rijggaren verschillende stoflagen aan elkaar naaien met een grote steek, of bepaalde patroonlijnen op de stof overbrengen.

Stofvouw De vouw van de stof wanneer je deze dubbelvouwt.

Toegifte of overwijdte Extra ruimte die in het patroon voorzien is bovenop de zuivere lichaamsmaten omwille van bewegingsvrijheid en draagcomfort.

Uitdunnen Een deel van de naadwaarde wegnippen om teveel dikte op één plaats te vermijden. In hoeken knip je de naadwaarde schuin af om ze mooi te kunnen keren.

Vorbmand Strook plakvlies van 1 cm breed, in schuine richting geknipt en verstevigd met een kettingdraadje. Dit gebruik je om ronde lijnen (zoals hals- en armuitsnijding) te verstevigen om uitrekken tegen te gaan en om een mooie vorm te garanderen.

Zelfkant Rand van de stof in de richting van de lengtedraden.

Gebruikte afkortingen

VP: voorpand
RP: rugpand
RVP: rechtersvoorpand
LVP: linkersvoorpand
RRP: rechtersrugpand
LRP: linkersrugpand
MV: middenvoor
MR: middenrug
ZN: zijnaad
IZ: inzetstuk
TB: tailleband
SN: schoudernaad
LK: linker kant
RK: rechter kant