

MOEILIJKHEID  
●○○○



**Cis**  
TRUI

LA MAISON  
*Victor*

## Model

Maat 92 tot 176



Deze tabel geeft de lengte van dit kledingstuk aan.

Maat	92	98	104	110	116
Middenruglengte (in cm)	31	33	35,5	37,5	40
	122-128	134-140	146-152	158-164	170-176
	44,5	49	53,5	58	62,5

## Benodigheden

- Naaigaren
- Plakvlies: max. 15 cm
- Contrasterende katoenen stof: 20 cm
- Stof (breedte 140 cm): zie tabel

Maat	92-116	122-140	146-164	176
Stoflengte (in cm)	80	100	130	155

## Onze stof

Wij gebruiken een tricotstof én een geweven stof. De tricotstof bestaat uit 96% viscose en 4% elastaan. De geweven stof is uit 68% katoen, 27% polyamide en 5% elastaan.

## Extra stofadvies


Dit patroon is gemaakt voor tricotstoffen. Het belangrijkste is dat de boorden heel rekbaar zijn. Let dus goed op de rekbaarheid en de rekriching van je stof. Als de stof wat stugger is, maak je de boorden beter uit boordstof. Voor het zakje op de stof kun je eender welke stofsoort kiezen. Was de stoffen altijd eerst voor je erin gaat knippen, want katoen krimpt bijvoorbeeld meer dan andere stoffen. Als je het pas voor het eerst gaat wassen nadat het truitje gestikt is zou de zak gaan vervormen ten opzichte van de andere stof.

## Patroondelen

Knip de patroondelen volgens de aangeduide frequentie uit de stof.

A	voorpand: 1x aan stofvouw
B	rugpand: 1x aan stofvouw
C	halsboord: 1x aan stofvouw
D	mouw: 2x
E	mouwboord: 2x
F	zoomboord: 1x aan stofvouw
G	zak: 1x (in katoen)

### **Let op!**

Vouw de stof dubbel om een patroondeel 2x uit de stof te knippen. Leg  tegen de stofvouw zodat je 1 symmetrisch deel bekomt.

## Naadwaarde

Deze naadwaarden zijn voorzien rond de patroondelen wanneer je de 'cutline' hebt aangevinkt bij 'layers'.

A, B, C	MV/MR: 0 cm (aan stofvouw) - rondom: 1 cm
E, D	rondom: 1 cm
F	ZN: 0 cm (aan stofvouw) - rondom: 1 cm
G	bovenkant: 2 cm - rondom: 1 cm

### **Let op!**

Vergeet niet om alle merktekens die aangegeven zijn op het patroon over te nemen op de stof door middel van knipjes en rijgdraad.

## Verstevigen

Verstevig deze delen door ze te bekleden met plakvlies.

A	op de plaats van de zak een rechthoek zo groot als de geplooidde zak mét 1 cm naad
G	een strook van 3 cm aan de bovenkant

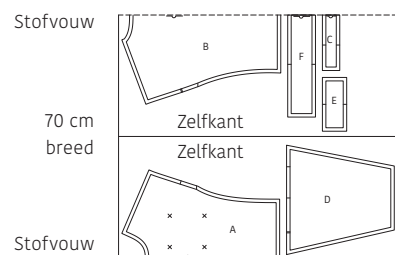
## Patroondelen op de stof

### Let op!

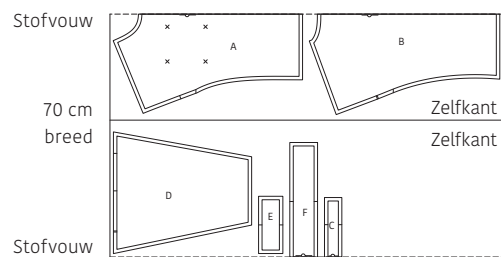
Dit is een knipplan voor stoffen met een standaardbreedte van 140 cm. Maak je dit model in de stof uit de La Maison Victor-collectie, kijk dan bij de stoffen op onze website voor het knipplan dat bij de desbetreffende LMV-stof hoort, want de stofbreedte hiervan kan verschillend zijn.

#### • STOF •

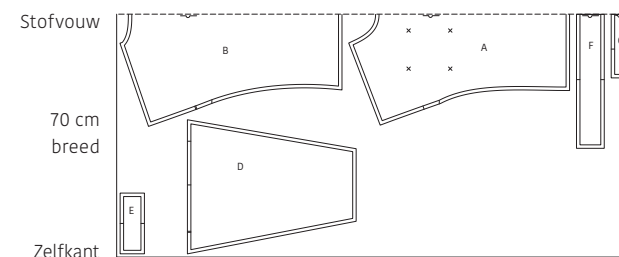
Lengte 80 cm tot 100 cm (maat 92 tot 140)



Lengte 130 cm (maat 146 tot 164)



Lengte 155 cm (maat 176)

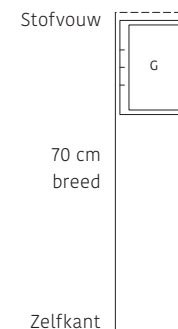


### Let op!

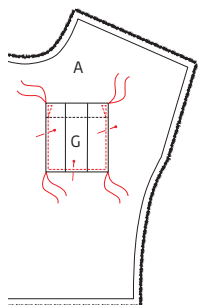
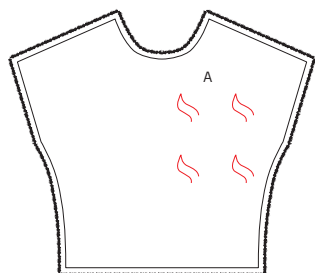
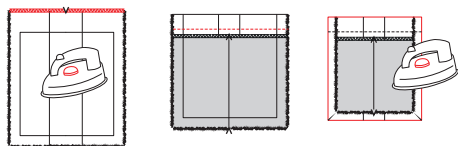
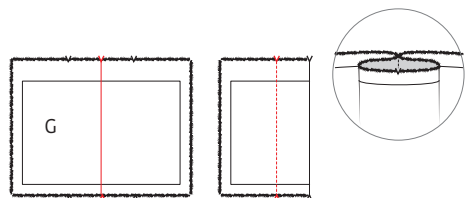
De LMV-stof rekt meer in de lengterichting dan in de breedterichting. Leg daarom delen C en E in de andere richting op de stof. Indien je een andere stof gebruikt die onvoldoende rekt, kun je voor C, E en F ook boordstof gebruiken.

#### • CONTRASTERENDE STOF •

Lengte 20 cm (maat 92 tot 176)



## Werkbeschrijving



### Belangrijk!

Stik rekbare stoffen met een stretchsteek of gebruik de 4-draads stretch-veiligheidssteek op je overlockmachine, deze steek overlockt en stikt tegelijkertijd.

### 1 Voorpand

Vouw de zak (G) dubbel op het middelste merkteken met de averechtse kant naar binnen. En geef een stiksel op de plaats van de andere merktekens. Strijk de plooï plat zodat je een stolp-plooï bekomt. Overlock of zigzag de bovenkant van G. Strijk de bovenkant 2 cm om en stik vast. Strijk de andere zijden vervolgens 1 cm om.

Duid met rijgdraadjes de hoekpunten van de zak aan op het voorpand (A).

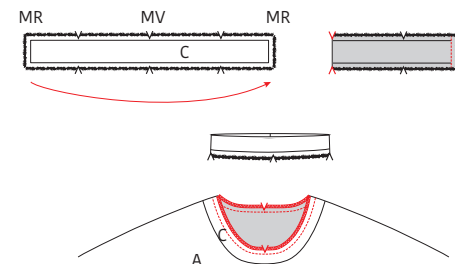
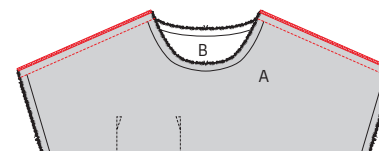
Speld G op A (beide delen liggen met de goede kanten naar boven) tussen de merktekens en stik de zijkanten en onderkant vast. Aan de bovenste hoekpunten geef je een verstevigend stiksel in driehoekvorm.

### Naaitip!

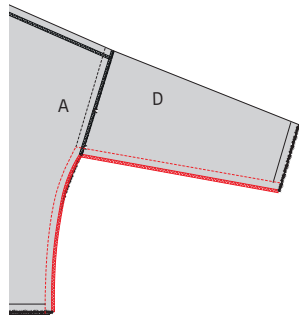
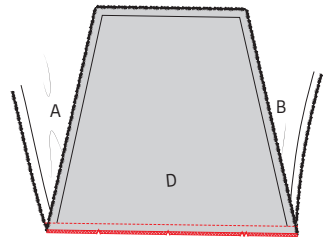
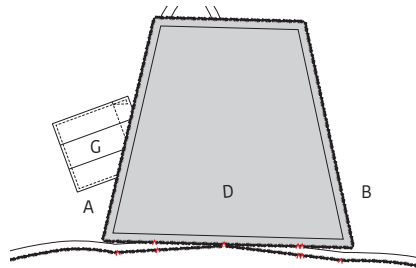
In plaats van de zak te spelden kun je hem ook vastlijmen met een wondertape of een lijm-markeerstift. Dit soort lijm lost op tijdens het wassen en zorgt ervoor dat je patroondeel geen millimeter kan verschuiven tijdens het stikken. Ideaal dus voor het opstikken van zakken.

### 2 Schouderaden en hals

Speld het voorpand (A) en het rugpand (B) met de goede kanten op elkaar en stik de schouderaden. Werk deze naden af met een zigzagsteek of overlock.



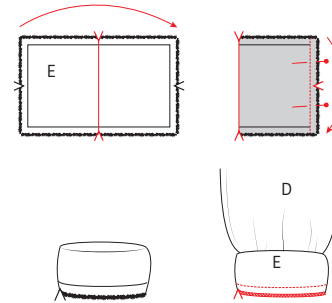
Speld en stik de korte zijden van de halsboord (C) met de goede kanten op elkaar. Strijk het naadje open. Strijk C vervolgens dubbel en speld de rafelranden aan de halsuitsnijding van het werkstuk met de goede kanten op elkaar. Het naadje speld je op MR, de knipjes moeten overeenkomen met de schouderaden. En het MV-knipje (stofvouw van C) leg je op het MV-knipje van A. De boord is kleiner dan de halsuitsnijding zodat hij mooi vlak gaat liggen tegen het lichaam. Stik rondom vast terwijl je C uitrekt. Strijk de naad naar beneden.



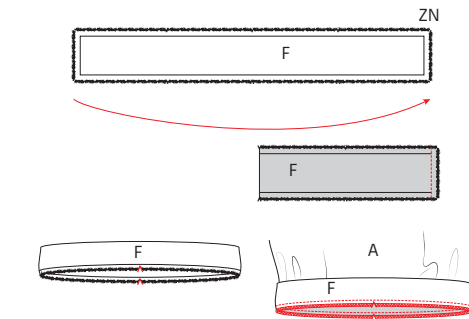
### 3 Mouwen

Speld en stik de bovenkant van de mouw (D) aan de armuitsnijding van het werkstuk met de goede kanten op elkaar. Zorg ervoor dat het middelste merkteken in D overeenkomt met de schoudernaad van het werkstuk en dat de merktekens die de voorkant (1 knipje) en de rugkant (2 knipjes) aanduiden aan de juiste kant zitten. Werk de naad af met een zigzagsteek of overlock. Strijk de naad naar het werkstuk.

Speld en stik nu de onderarmnaden en zijnaden van het werkstuk met de goede kanten op elkaar. Strijk de naden naar de voorkant toe.



Speld en stik de korte zijden van de mouwboord (E) met de goede kanten op elkaar. Strijk het naadje open. Strijk E vervolgens dubbel en speld de rafelranden aan de onderkant van D met de goede kanten op elkaar. Het naadje laat je overeenkomen met de onderarmnaad en de merktekens speld je op elkaar. Stik vast terwijl je E uitrekt. Strijk de naad naar het werkstuk.



### 4 Zoom

Speld en stik de korte zijden van de zoomboord (F) met de goede kanten op elkaar. Strijk het naadje open. Strijk F vervolgens dubbel en speld de rafelranden aan de onderkant van het werkstuk met de goede kanten op elkaar. Het naadje laat je overeenkomen met een zijnaad. Het merkteken daartegenover met de andere zijnaad. De middelste merktekens speld je op de MV- en MR-knipjes van het werkstuk. Stik de naad en strijk hem naar het werkstuk toe.



### 5 Eindstrijk

Strijk het werkstuk netjes op en je bent klaar!

## Legende werkbeschrijving

-  Goede kant van de stof
-  Averechtse kant van de stof
-  Plakvlies
-  Plooi
-  Rijgen
-  Knippen
-  Achterkant rits
-  Ritssluiter
-  Strijken
-  Ritsluiting toe
-  Ritsluiting open
-  Bies-, biaislint goede kant
-  Bies-, biaislint averechtse kant
-  Knoop
-  Kopspleiden
-  Knoopsgat
-  Vouwlijn
-  Stiklijn
-  Rijgdraad
-  Aanduiding naadwaarde
-  Stof zonder naadwaarde
-  Overlock / zigzagsteek
-  Merkteken
-  Knipjes

## Colofon

La Maison Victor is een uitgave van:



Roularta Media Group nv  
Meiboomlaan 33  
8800 Roeselare  
BTW BE 0434 278 896

**Voorzitter:** Rik De Nolf  
**Gedelegeerd bestuurder:** Xavier Bouckaert  
**Directeur magazines:** Jos Grobben  
**Uitgever:** Karen Hellemans  
**Verantwoordelijke uitgever:** Sophie Van Iseghem  
p/a Meiboomlaan 33, 8800 Roeselare

**Business manager:** Lies Bresseel  
**Hoofdredacteur:** Ann De Tremere

**Ontwerp en uitvoering patroon:** Britt Guetens  
**Lay-out en illustraties:** Valerie Le Roi, Livina Stockmans  
**Fotografie:** Diane Hendrixx  
**Styling:** Siska Loraine

\* De patronen aangeboden bij dit magazine en via de eraan verbonden websites of digitale applicaties dienen alleen voor persoonlijk gebruik door de koper ervan; de patronen of de ermee vervaardigde stukken mogen op geen enkele wijze aan derden worden ter beschikking gesteld, verkocht of op enige wijze commercieel worden aangewend.

\*Deze publicatie is bedoeld om verkocht te worden tegen de opgelegde verkoopprijs. In geen geval mag zij zonder uitdrukkelijke en voorafgaandelijke toestemming van de uitgever in huur worden gegeven of opgenomen in een leesportefeuille. Door de aankoop zelf verbindt iedere koper zich ertoe deze clausule na te leven op straf van schadevergoeding.

\* Dit magazine is auteursrechtelijk beschermd. Wilt u artikels scannen, digitaal opslaan, drukken, kopiëren, of commercieel gebruiken?

Neem contact op met Ann.Van.De.Walle@roularta.be  
Info over uw rechten op [www.presscopyrights.be](http://www.presscopyrights.be).

## Praat een mondje mee!

**Beleg** Het patroondeel dat je gebruikt om randen af te werken, bijvoorbeeld aan de hals- of armuitsnijding, ritsluiting of middenvoor.

**Bies / biais** Een smallere strook stof of lint dat je aan of rond de af te werken rand stikt. Een bies is in rechtdraad, biais is in schuindraad geknipt.

**Dubbelen** De omtrekranden van twee stofdelen (of één dubbelgevouwen stofdeel) met de goede kanten op elkaar aan elkaar stikken en keren.

**Hechten** Het stiksel aan begin en einde vastmaken door drie steekjes naar achteren en weer naar voren te geven.

**Merken** Dit kan door een klein knipje te geven in de omtrek van de stof op belangrijke plaatsen (inzetpunten mouwen, vouwlijnen, plooiën ...). Alle belangrijke punten of lijnen binnenin het patroon, zoals neeppunten, plaatsen waar een knoop, knoopsgat, zak, klep ... komt, worden met een rijgdraad gemerkt.

**MR of middenrug** De lijn die het midden van de rugkant van het lichaam aanduidt.

**MV of middenvoor** De lijn die het midden van de voorkant van het lichaam aanduidt.

**Naadband** Strook plakvlies van 1, 1,5 of 2 cm breed. Dit gebruik je om rechte naden (zoals schouderaden) te verstevigen langs de averechtse kant om uitrekken tegen te gaan.

**Naadwaarde** Een extra hoeveelheid aangeknippte stof die nodig is om twee delen aan elkaar te stikken. De waarden zijn afhankelijk van de afwerkingsmethode van het kledingstuk.

**Nepen/coupenaden** Door de stof op sommige plaatsen gedeeltelijk te vouwen en te stikken, creëer je meer vorm in het kledingstuk. Deze vouwen noemen we nepen (BE) of couponaden (NL).

**Overlocken** Met een overlockmachine de rafelranden afsnijden en afwerken met een overlocksteek om het rafelen tegen te gaan.

**Pat/polopat** Een overlappende knoopsgatsluiting die niet tot aan de zoom reikt, maar stopt in het midden van een pand. Wordt meestal gebruikt aan de halslijn.

**Persen** Met een strijkijzer en een (vochtige) doek de stof goed aandrukken, om bij voorbeeld mooie, platte naden of duidelijke vouwen te verkrijgen. Bij het persen beweeg je het strijkijzer niet of nauwelijks.

**Persvoet** Het onderdeel van de stikmachine waaron-

der de stoflagen 'geperst' zitten en getransporteerd worden.

**Persvoetbreedte** Stikken op 'persvoetbreedte' betekent dat je de rand van de persvoet langs de naad of de te bestikken rand laat lopen.

**Plakvlies** Of kleefvoering. Dit is een vlies dat je op de averechtse kant van een bepaald deel van een kledingstuk strijkt ter versteviging, bijvoorbeeld in het geval van een tailleband, beleg of kraag.

**Rijgen** Met een naainaald en rijggaren verschillende stoflagen aan elkaar naaien met een grote steek, of bepaalde patroonlijnen op de stof overbrengen.

**Stofvouw** De vouw van de stof wanneer je deze dubbelvouwt.

**Toegifte of overwijdte** Extra ruimte die in het patroon voorzien is bovenop de zuivere lichaamsmaten omwille van bewegingsvrijheid en draagcomfort.

**Uitdunnen** Een deel van de naadwaarde wegnippen om teveel dikte op één plaats te vermijden. In hoeken knip je de naadwaarde schuin af om ze mooi te kunnen keren.

**Vorbmand** Strook plakvlies van 1 cm breed, in schuine richting geknipt en verstevigd met een kettendraadje. Dit gebruik je om ronde lijnen (zoals hals- en armuitsnijding) te verstevigen om uitrekken tegen te gaan en om een mooie vorm te garanderen.

**Zelfkant** Rand van de stof in de richting van de lengtedraden.

### Gebruikte afkortingen

VP: voorpand  
RP: rugpand  
RVP: rechtersvoorpand  
LVP: linkersvoorpand  
RRP: rechtersrugpand  
LRP: linkersrugpand  
MV: middenvoor  
MR: middenrug  
ZN: zijnaad  
IZ: inzetstuk  
TB: tailleband  
SN: schoudernaad  
LK: linker kant  
RK: rechter kant