

DIFFICULTÉ



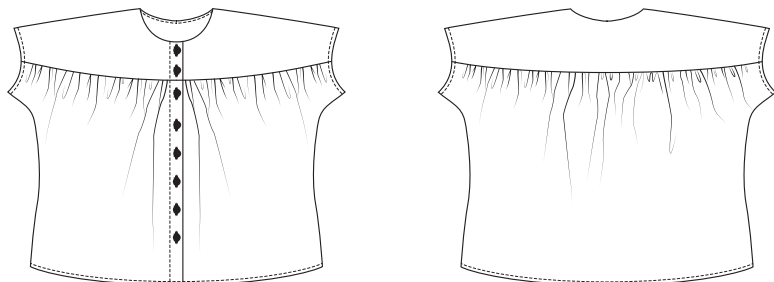
BLOUSE

Delia

LA MAISON
Victor

Modèle

Tailles 34 à 56



Ce tableau indique la longueur de ce vêtement.

Taille	34	36	38	40	42	44
Longueur milieu dos (en cm)	62	62,5	64	64,5	66	66,5
	46	48	50	52	54	56
	68	68,5	69	69,5	70	70,5

Matériel

- Fil à coudre
- Boutons (diam. 12 mm) : 8
- Doublure thermocollante : max. 70 cm
- Tissu (largeur 140 cm) : voir le tableau

Taille	34-38	40-46	48-54	56
Longueur du tissu (en cm)	180	195	245	290

Notre tissu

Nous avons choisi un tissu en 100 % viscose.

Conseil tissu


Pour ce chemisier, nous avons utilisé une viscose légère. Les tissus fins sont parfaits, parce qu'ils froncent joliment. Les tissus en jersey ou plus épais sont de ce fait moins adaptés. La raideur du tissu choisi aura un effet sur le style du chemisier. Notre tissu étant très fin, nous avons doublé l'empiècement d'épaule pour obtenir une belle finition.

Pièces du patron

Découpez les pièces du patron dans votre tissu, selon la quantité indiquée ci-dessous.

A	empiècement épaule DV : 4x
B	devant : 2x
C	empiècement épaule DS : 2x sur le pli du tissu
D	dos : 1x sur le pli du tissu

Attention !

Pour découper une même pièce 2x, découpez-la dans les deux épaisseurs du tissu plié en deux. Pour découper une seule pièce mais symétrique, alignez le symbole  sur le pli du tissu.

Valeurs de couture

Ces valeurs de couture sont prévues autour des parties du patron si vous avez sélectionné « cutline » dans « layers ».

A, B	contour : 1 cm
C, D	MDS : 0 cm (sur le pli du tissu) – contour : 1 cm

Attention !

N'oubliez pas de reproduire sur le tissu tous les repères indiqués sur le patron, à l'aide de crans et de faufil.

Renforcer

Renforcez les pièces suivantes sur l'envers à l'aide de l'entoilage thermocollant.

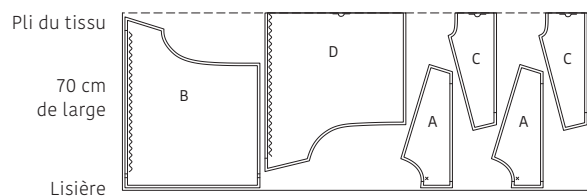
B	patte à boutons rapportée de la couture devant au premier repère
A	patte à boutons MDV : deux parties dont une en image inversée jusqu'au premier repère

Plan de coupe

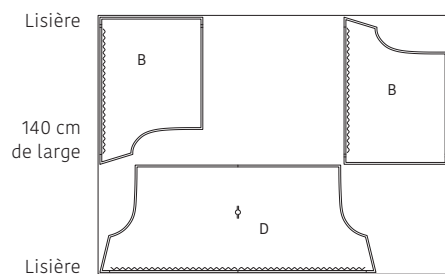
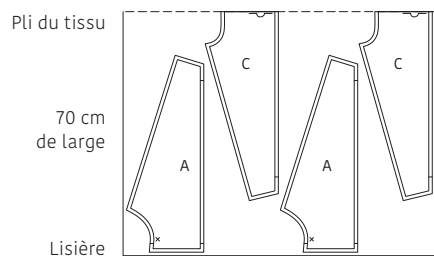
Attention !

Le plan ci-contre est adapté à un tissu d'une largeur de 140 cm. Si vous utilisez un tissu de la collection La Maison Victor, consultez au préalable le plan de coupe correspondant au tissu en question sur notre site, car la largeur (et donc le plan de coupe) peut varier.

• TISSU •
Longueur 180 à 195 cm (taille 34 à 46)



Longueur 245 à 290 cm (taille 48 à 56)

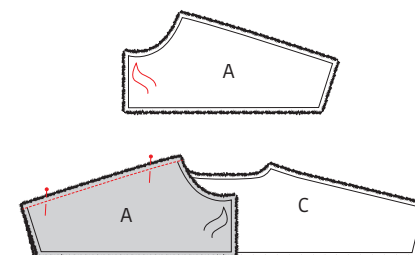


Attention !

Pour les tailles 48 à 56, pliez le tissu avec un simple pli pour pouvoir couper les parties A et C. Ouvrez le tissu restant pour couper les autres parties, attention de couper la partie D (avec le repère du pli du tissu) deux fois dans la papier à patron et de la coller sur la couture MDS pour obtenir une partie ouverte. Coupez cette partie dans le sens contraire à celui indiqué, pour pouvoir le poser comme sur le plan de coupe.

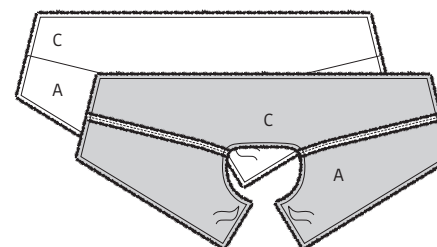
Marche à suivre

1 Épaules

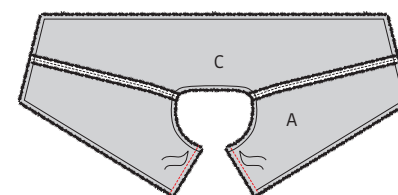
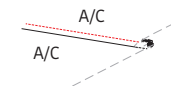
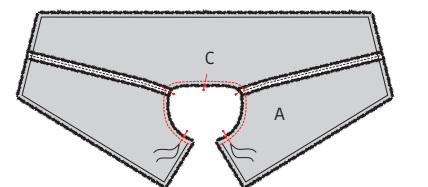


Indiquez le repère sur l'empècement épaule DV (A) à l'aide d'un faufil. Épinglez les coutures d'épaule de A sans encollage et de l'empècement épaule DS (C) droit sur droit et piquez.

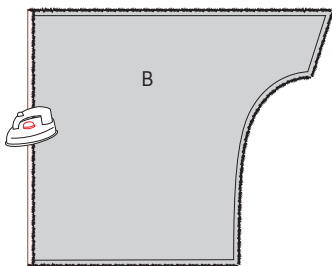
Faites de même pour l'autre partie A et l'autre couture d'épaule de C. Ouvrez les coutures et repassez. Répétez cette étape avec les autres parties A (encollées) et C.



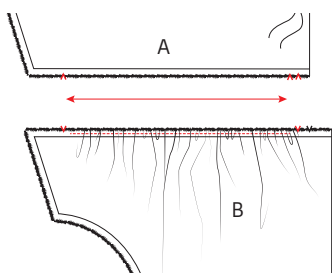
Épinglez les encolures des deux empècements épaule droit sur droit et piquez. Repassez la couture vers un empècement épaule (avec la partie A renforcée) et piquez à 2 mm de la couture pour fixer l'empècement sur la valeur de couture en dessous (cet empècement se trouvera à l'intérieur du chemisier). Éclaircissez l'encolure et repassez la forme.



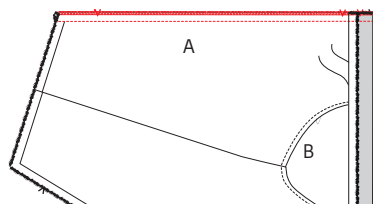
Épinglez les coutures MDV de A des deux empècements droit sur droit et piquez. Faites cela pour les deux coutures MDV. Ouvrez la couture et retournez l'empècement avec l'endroit vers l'extérieur. Repassez la couture MDV.



Repassez la couture MDV du devant (B) vers l'envers sur 1 cm.



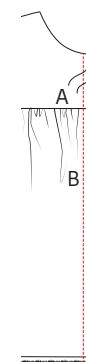
Froncez le bord supérieur de B comme suit : réalisez deux piqûres parallèles le long du bord supérieur, avec un grand point et sans attacher les fils. Tirez doucement sur les extrémités des fils, pour froncer le tissu. Répartissez les fronces jusqu'à ce que la partie froncée soit exactement aussi longue que la partie entre les deux repères près de la couture de côté de A. Attachez les extrémités des fils à froncer en les tournant en huit autour d'une épingle. Piquez provisoirement les fronces dans la couture et retirez les fils des fronces.



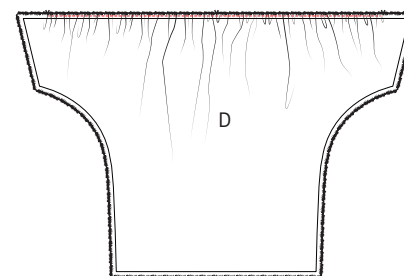
Épinglez le bord inférieur de l'empiècement d'épaule extérieur des deux parties A sur le bord supérieur de B, endroit sur endroit. Pliez la parementure rapportée de B (sur le premier repère) par-dessus le coin de A. A doit être posé exactement contre ce pli. Piquez la couture et surfilez ou surjetez-la.



Retournez la parementure rapportée avec l'endroit vers l'extérieur et pliez et repassez la couture devant de B sur le premier repère. Piquez provisoirement dans la couture à 0,5 cm du bord inférieur.

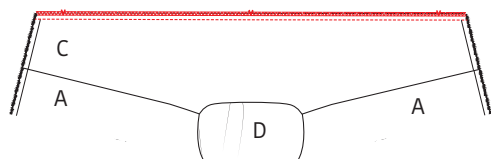


Piquez la parementure rapportée de B sur le devant, juste à côté du bord et piquez à la suite à la même distance du bord supérieur sur A jusqu'à l'encolure.

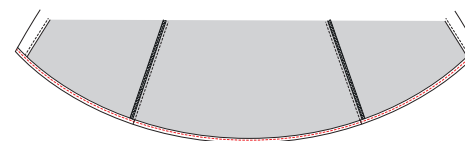


2 Dos

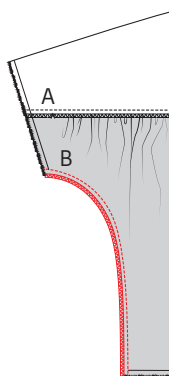
Froncez le bord supérieur du dos (D) de la même manière que le devant B, la partie froncée doit avoir la même largeur que la partie entre les deux repères de C.



Épinglez maintenant, comme pour le devant, le bord inférieur de l'empècement d'épaule extérieur des deux parties C sur le bord supérieur de D, endroit sur endroit. Piquez la couture et surjetez ou surfilez.

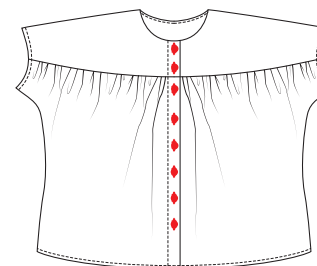


Pliez et repassez également l'ourlet de l'ouvrage deux fois 0,5 cm vers l'envers et piquez.



3 Coutures dessous de manche et de côté

Posez le devant sur le dos, endroit sur endroit. Piquez la couture dessous de manche et la couture de côté jusqu'à l'ourlet. Surfilez ou surjetez les coutures et repassez la couture vers le devant.



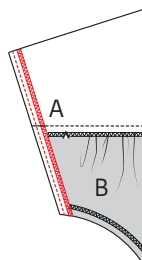
5 Boutons

Réalisez des boutonnères dans A/B DVD, cousez les boutons sur A/B DVG. La position du bouton supérieur est indiquée avec un faufil. Fixez les autres boutons à intervalles égaux.



6 Repassage final




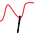


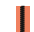













Repassez soigneusement l'ouvrage et le tour est joué !



4 Ourlet

Surfilez ou surjetez les ourlets de manche. Pliez et repassez l'ourlet de l'emmanchure 1 cm vers l'envers et piquez à 0,5 cm. Procédez de la même manière pour les deux emmanchures.

Légende marche à suivre

-  Endroit du tissu
-  Envers du tissu
-  Thermocollant
-  Pli
-  Faufiler
-  Couper
-  Arrière de la fermeture éclair
-  Glissière
-  Repasser
-  Fermeture éclair fermée
-  Fermeture éclair ouverte
-  Biais endroit
-  Biais envers
-  Bouton
-  Épinglé à tête
-  Boutonnière
-  Ligne de pli
-  Ligne à piquer
-  Fil de faufilage
-  Repère valeur de couture
-  Tissu sans valeur de couture
-  Overlock / zigzag
-  Faufil
-  Crans

Colophon

La Maison Victor est une publication de :



Roularta Media Group nv
Meiboomlaan 33
8800 Roeselare
BTW BE 0434 278 896

Président : Rik De Nolf
Directeur général : Xavier Bouckaert
Editeur : Karen Hellemans
Editeur Responsable : Sophie Van Iseghem
p/a Meiboomlaan 33, 8800 Roeselare, Belgique

Business Manager : Lies Bresseel
Rédactrice en chef : Ann De Tremmerie

Conception de patron : Evelien Cabie
Mise en page et illustrations : Livina Stockmans, Valerie Le Roi
Photographie : Felicia van Ham
Styling : Sarah Roelstraete

* Cette publication est protégée par le droit d'auteur. Vous souhaitez scanner, enregistrer numériquement, copier plusieurs fois ou utiliser commercialement nos articles? Contactez Ann.Van.De.Walle@roularta.be Plus d'infos sur www.presseco-pyrights.be

* Les marques, fabricants, distributeurs et magasins cités dans les pages rédactionnelles le sont à titre d'information pratique et non publicitaire. Les prix de vente publiés et non imposés par la loi sont communiqués à titre purement indicatif, sous réserve d'erreur ou de modification éventuelle.

* Les patrons présentés avec ce magazine ou les sites ou applications numériques associés sont uniquement destinés à l'utilisation personnelle par l'acheteur. Les patrons et les articles réalisés à l'aide des patrons ne peuvent en aucun cas et par aucun moyen être mis à la disposition de tiers, vendus ou servir un but commercial.

* Cette publication ne peut être utilisée à des fins autres que la vente au prix imposé. En aucun cas elle ne peut être comprise dans un « portefeuille de lecture » ni être donnée en location sans l'accord exprès et préalable de l'éditeur. En l'achetant, chaque personne s'engage à respecter cette clause sous peine de dommages et intérêts.

De quoi parle-t-on ?

Parementure La partie du patron que l'on utilise pour parachever les bords tels qu'encolures, emmanchures, fermetures éclair ou milieu devant.

Ruban droit-fil / biais Une bande de tissu plus étroite ou un ruban que l'on pique sur le bord à parachever. Comme son nom l'indique un ruban droit-fil est coupé dans le fil droit, un biais est coupé dans le biais.

Doubler Piquer les pourtours de deux morceaux de tissu (ou d'un morceau plié double), l'endroit sur l'endroit, et retourner.

Arrêter Consolider une couture au début et à la fin de celle-ci en réalisant trois points vers l'arrière puis un vers l'avant.

Repères Certains repères sont réalisés à l'aide de crans, de petites coupures effectuées dans le pourtour du tissu pour indiquer l'emplacement d'éléments importants (plis, emmanchures...). Les points importants situés à l'intérieur du patron tels que les extrémités d'une pince, l'emplacement d'un bouton, d'une boutonnière, d'une poche, d'un rabat... sont marqués à l'aide d'un faufil.

Milieu dos La ligne indiquant le milieu de l'arrière du corps.

Milieu devant La ligne indiquant le milieu du devant du corps.

Bande couture Bande de ruban thermocollant d'1, 1,5 ou 2 cm de large utilisée pour consolider des coutures droites (telles que les coutures d'épaule) sur l'envers afin d'éviter que le tissu ne se détende.

Valeur de couture Une quantité de tissu supplémentaire nécessaire à l'assemblage de deux parties. Cette valeur dépend du mode de finition utilisé.

Overlock Couper les bords qui s'effiloquent avec une machine overlock et les peaufiner avec un point overlock.

Presser Appuyer un fer à repasser sur un linge humide pour entre autres aplatir les coutures ou obtenir des plis bien nets. Quand vous pressez, vous ne bougez presque pas votre fer à repasser.

Pincés En pliant et piquant partiellement le tissu à certains endroits, vous donnez davantage de forme à votre vêtement. Ces plis sont appelés pincés.

Pied-de-biche La pièce de votre machine à coudre

sous laquelle les couches de tissu sont insérées et transportées.

Largeur pied-de-biche Coudre à la largeur pied-de-biche consiste à faire passer le bord du pied-de-biche le long de la couture ou du bord à piquer.

Ruban thermocollant Ou doublure thermocollante. Une fine toile que l'on repasse sur l'envers de certaines parties d'un vêtement pour les consolider. Par exemple : pour une ceinture rapportée, une parementure ou un col.

Faufiler Assembler différentes couches de tissu avec une aiguille à coudre et du fil de faufilage en faisant de grands points, ou retracer certaines lignes du patron sur le tissu.

Pli du tissu Le pli du tissu obtenu en le pliant double.

Valeur d'aisance Espace supplémentaire prévu dans le patron en plus des mensurations exactes pour garantir suffisamment de liberté de mouvement et de confort.

Éclaircir Recouper une partie de la valeur de couture pour éviter une épaisseur excessive à un endroit. Dans les coins, la valeur de couture est recoupée en biais pour pouvoir la retourner idéalement.

Bordure Bande thermocollante d'1 cm de large, coupée en biais et renforcée avec un fil de chaîne. Elle sert à consolider des courbes (encolures et emmanchures) pour éviter qu'elles ne se déforment.

Lisière Bord du tissu dans le sens du fil de chaîne.

Abréviations utilisées

DV : devant
DS : dos
DVD : devant droit
DVG : devant gauche
DSD : dos droit
DSG : dos gauche
MDV : milieu devant
MDS : milieu dos
CC : couture de côté
EP : empiècement
CN : ceinture
CE : couture d'épaule
G : gauche
D : droit