

MOEILIKHEID



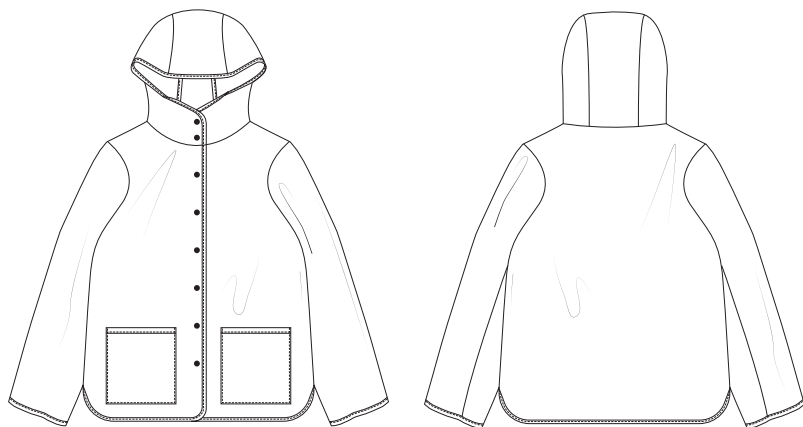
# Leia

JAS

LA MAISON  
*Victor*

## Model

Maat 30 tot 48



Deze tabel geeft de lengte van dit kledingstuk aan.

Maat	30	32	34	36	38
Middenruglengte (in cm)	58	62	66	66,5	68
	40	42	44	46	48
	68,5	70	70,5	72	72,5

## Benodigheden

- Biaislint (breedte 40 mm): max. 3 m in kleur 1 (stofkleur), max. 2 m in kleur 2 (voeringkleur)
- Drukknoppen (diam. 15 mm): 7 stuks (maat 30), 8 stuks (maat 32 tot 48)
- Naaigaren
- Stof (breedte 140 cm): zie tabel

Maat	30-32	34-44	46-48
Stoflengte (in cm)	160	190	200

## Onze stof


Wij kozen een gewatteerde stof met twee afgewerkte kanten van 100% polyester.

## Patroondelen

Knip de patroondelen volgens de aangeduide frequentie uit de stof.

A	voorpand: 2x
B	ruggand: 1x aan stofvouw
C	mouw: 2x
D	kap: 2x
E	kap rug: 1x
F	zak: 2x

### **Let op!**

Vouw de stof dubbel om een patroondeel 2x uit de stof te knippen. Leg  tegen de stofvouw zodat je 1 symmetrisch deel bekommt.

## Naadwaarde

Deze naadwaarden zijn voorzien rond de patroondelen wanneer je de 'cutline' hebt aangevinkt bij 'layers'.

A	MV/zoom: 0 cm (tot onderste merkteken zijnaad) - rondom: 1 cm
B	MR: 0 cm (aan stofvouw) - zoom tot onderste merkteken zijnaad: 0 cm - rondom: 1 cm
C	zoom: 0 cm - rondom: 1 cm
D, E	MV: 0 cm - rondom: 1 cm
F	bovenrand: 0 cm - rondom: 1 cm

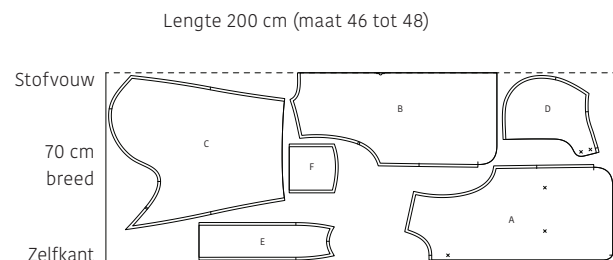
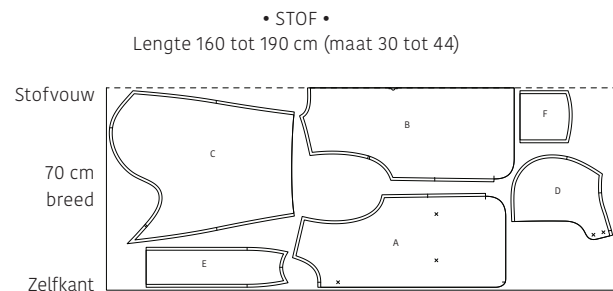
### **Let op!**

Vergeet niet om alle merktekens die aangeduid zijn op het patroon over te nemen op de stof door middel van knipjes en rijgdraad.

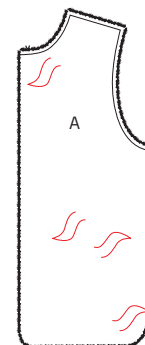
## Patroondelen op de stof

### Let op!

Dit is een knipplan voor stoffen met een standaardbreedte van 140 cm. Maak je dit model in de stof uit de La Maison Victor-collectie, kijk dan bij de stoffen op onze website voor het knipplan dat bij de desbetreffende LMV-stof hoort, want de stofbreedte hiervan kan verschillend zijn.



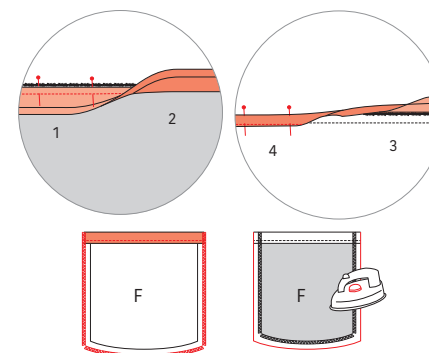
## Werkbeschrijving



### 1 Voorpand en zakken

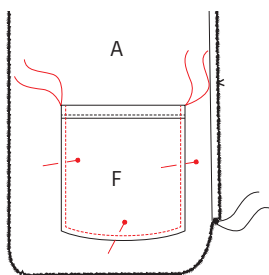
Markeer de aangeduide punten op het voorpand (A) met rijgdraad.

Werk de bovenrand van de zak (F) af met biaislint als volgt: strijk het gevouwen biaislint voor met stoom zodat het niet meer krimpt. Knip een stuk af dat even lang is als de bovenrand van de zak (vergelijk met het papieren patroondeel incl. naadwaarde). Vouw het biaislint open en speld het met de goede kant op de verkeerde kant van de zak. Stik vast in de bovenste vouw. Vouw vervolgens de niet-gestikte rand van het lint om op de vouw en vouw het lint naar de goede kant van F, netjes over het stiksel. Speld vast en stik het lint door alle lagen vast op 2 mm van de rand. Doe dit voor beide delen F, hou het resterende lint apart voor de afwerking van de buitenrand. Werk de overige randen van F af met een zigzagsteek of overlock. Strijk de overlockte randen van F 1 cm om naar de averechtse kant (of rijg vast).

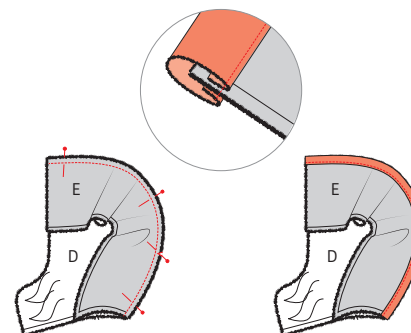


### Tip!

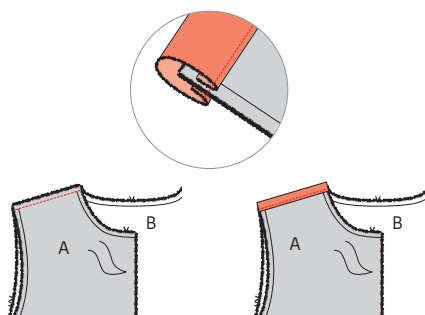
Soms is wattine wat te dik om makkelijk te kunnen afwerken met biaislint. Je kunt dit verhelpen door de af te werken randen eerst af te werken met een overlock of zigzagsteek voor je het biaislint bevestigt.



Speld de zak met de bovenhoeken op de met rijgdraad aangeduide plaatsen op A en stik vast op 3 mm van de omgevouwen rand. Doe dit ook voor de andere zak.

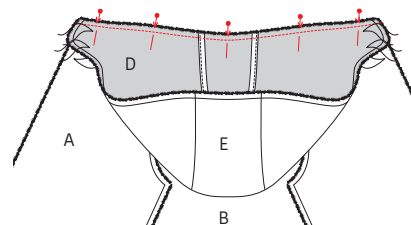


Speld de gebogen rand van D en de langste rand van de kaprug (E) met de goede kanten en het merkteken op elkaar en stik vast. Werk de naad af met het biaslint in de kleur van de voering. Doe dit ook met het andere deel D aan de andere lange rand van E.

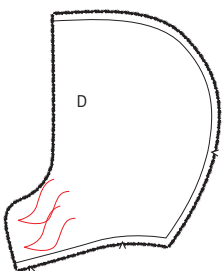


## 2 Schouderaden

Speld de schouderaden van A en het rugpand (B) met de goede kanten op elkaar en stik vast. Werk de schouderaden af met biaslint zoals aangegeven bij de zak.

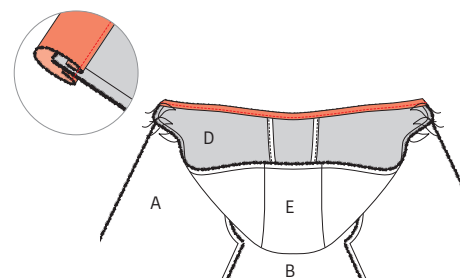


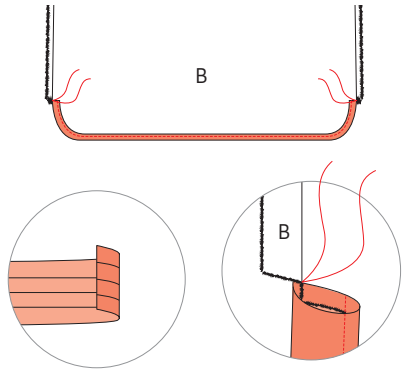
Speld de halsrand van de kap aan de halsrand van het werkstuk (A/B) met de goede kanten op elkaar, het MR-merkteken gelijk, het merkteken in D op de schouderaden en de MV-randen van A en D gelijk. Stik vast en werk de rand af met biaslint in de kleur van de voering.



## 3 Kap

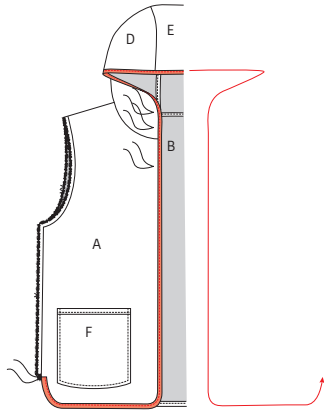
Duid de aangeduide punten op de kap (D) aan met een rijgdraadje.



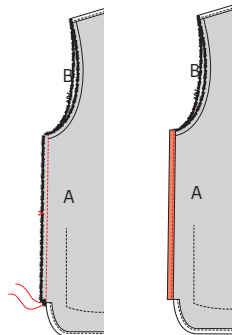


#### 4 Zoom en afwerking rand

Werk de zoom van B af met biaislint in de kleur van de buitenstof: knip een stuk lint met dezelfde lengte als de zoom, van het onderste merkteken in B tot het onderste merkteken aan de andere zijnaad maar met 1 cm extra aan beide uiteinden. Vouw het lint open en strijk de uiteinden 1 cm om. Werk de zoom af met biaislint zoals aangegeven bij de zak, maar let erop dat de omgestreken uiteinden netjes tegen de onderkant van de naadwaarde van de zijnaden van B liggen.

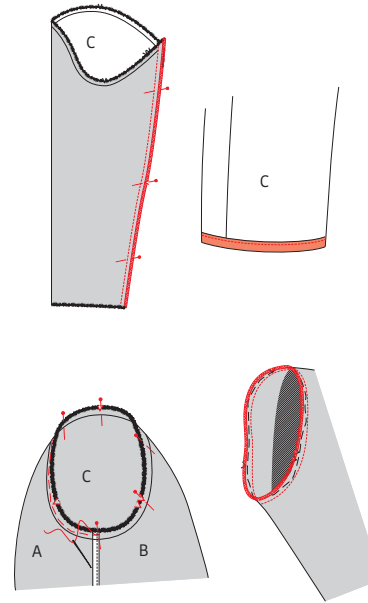


Werk op dezelfde wijze de zoom van A en de kaprand af.



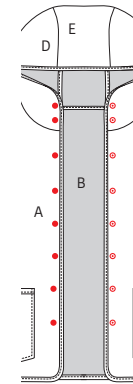
#### 5 Zijnaden en mouw

Speld de zijnaden van A en B met de goede kanten op elkaar en stik vast. Werk de naden af met biaislint in de kleur van de voeringstof.



Speld de onderarmnaden van de mouw met de goede kanten op elkaar en stik vast. Werk de onderarmnaad af met een zigzagsteek of overlock. Werk de zoom van de mouw af met biaislint in de kleur van de buitenstof.

Keer de mouw met de goede kant naar buiten en speld de armsgatlijn van mouw en werkstuk met de goede kanten op elkaar. Het onderste merkteken van C ligt op de zijnaad van A/B, het bovenste merkteken op de schoudernaad en de dubbele merktekens op elkaar. Stik de mouw vast en werk de armsgatlijn af met een zigzagsteek of overlock (of naar wens met biaislint).



#### 6 Drukknoppen

Bevestig twee drukknoepen op de kap op de met rijgdraad aangeduide plaats. Bevestig de overige drukknoepen op A LVP en A RVP, de plaats van de bovenste drukknoop is aangeduid met rijgdraad. Verdeel de overige drukknoepen op gelijke afstand van elkaar.



#### 7 Eindstrijk

Strijk het werkstuk netjes op en je bent klaar!

## Legende werkbeschrijving

-  Goede kant van de stof
-  Averechtse kant van de stof
-  Plakvlies
-  Plooi
-  Rijgen
-  Knippen
-  Achterkant rits
-  Ritssluiter
-  Strijken
-  Ritsluiting toe
-  Ritsluiting open
-  Bies-, biaislint goede kant
-  Bies-, biaislint averechtse kant
-  Knoop
-  Kopspelden
-  Knoopsgat
-  Vouwlijn
-  Stiklijn
-  Rijgdraad
-  Aanduiding naadwaarde
-  Stof zonder naadwaarde
-  Overlock / zigzagsteek
-  Merkteken
-  Knipjes

## Colofon

La Maison Victor is een uitgave van:



Roularta Media Group nv  
Meiboomlaan 33  
8800 Roeselare  
BTW BE 0434 278 896

**Voorzitter:** Rik De Nolf  
**Gedelegeerd bestuurder:** Xavier Bouckaert  
**Directeur magazines:** Jos Grobben  
**Uitgever:** Karen Hellemans  
**Verantwoordelijke uitgever:** Sophie Van Iseghem  
p/a Meiboomlaan 33, 8800 Roeselare

**Business manager:** Lies Bresseel  
**Hoofdredacteur:** Ann De Tremerie

**Ontwerp en uitvoering patroon:** Evelien Cabie  
**Lay-out en illustraties:** Valérie Le Roi, Livina Stockmans  
**Fotografie:** Felicia van Ham  
**Styling:** Sarah Roelstraete

\* De patronen aangeboden bij dit magazine en via de eraan verbonden websites of digitale applicaties dienen alleen voor persoonlijk gebruik door de koper ervan; de patronen of de ermee vervaardigde stukken mogen op geen enkele wijze aan derden worden ter beschikking gesteld, verkocht of op enige wijze commercieel worden aangewend.

\*Deze publicatie is bedoeld om verkocht te worden tegen de opgelegde verkoopprijs. In geen geval mag zij zonder uitdrukkelijke en voorafgaandelijke toestemming van de uitgever in huur worden gegeven of opgenomen in een leesportefeuille. Door de aankoop zelf verbindt iedere koper zich ertoe deze clausule na te leven op straf van schadevergoeding.

\* Dit magazine is auteursrechtelijk beschermd. Wilt u artikels scannen, digitaal opslaan, drukken, kopiëren, of commercieel gebruiken?

Neem contact op met Ann.Van.De.Walle@roularta.be  
Info over uw rechten op [www.presscopyrights.be](http://www.presscopyrights.be).

## Praat een mondje mee!

**Beleg** Het patroondeel dat je gebruikt om randen af te werken, bijvoorbeeld aan de hals- of armuitsnijding, ritsluiting of middenvoor.

**Bies / biais** Een smallere strook stof of lint dat je aan of rond de af te werken rand stikt. Een bies is in rechtdraad, biais is in schuindraad geknipt.

**Dubbelen** De omtrekranden van twee stofdelen (of één dubbelgevouwen stofdeel) met de goede kanten op elkaar aan elkaar stikken en keren.

**Hechten** Het stiksel aan begin en einde vastmaken door drie steekjes naar achteren en weer naar voren te geven.

**Merken** Dit kan door een klein knipje te geven in de omtrek van de stof op belangrijke plaatsen (inzetpunten mouwen, vouwlijnen, plooiën ...). Alle belangrijke punten of lijnen binnenin het patroon, zoals neepeindpunten, plaatsen waar een knoop, knoopsgat, zak, klep ... komt, worden met een rijgdraad gemerkt.

**MR of middenrug** De lijn die het midden van de rugkant van het lichaam aanduidt.

**MV of middenvoor** De lijn die het midden van de voorkant van het lichaam aanduidt.

**Naadband** Strook plakvlies van 1, 1,5 of 2 cm breed. Dit gebruik je om rechte naden (zoals schouderaden) te verstevigen langs de averechtse kant om uitrekken tegen te gaan.

**Naadwaarde** Een extra hoeveelheid aangeknippte stof die nodig is om twee delen aan elkaar te stikken. De waarden zijn afhankelijk van de afwerkingsmethode van het kledingstuk.

**Nepen/coupenaden** Door de stof op sommige plaatsen gedeeltelijk te vouwen en te stikken, creëer je meer vorm in het kledingstuk. Deze vouwen noemen we nepen (BE) of couponaden (NL).

**Overlocken** Met een overlockmachine de rafelranden afsnijden en afwerken met een overlocksteek om het rafelen tegen te gaan.

**Pat/polopat** Een overlappende knoopsgatsluiting die niet tot aan de zoom reikt, maar stopt in het midden van een pand. Wordt meestal gebruikt aan de halslijn.

**Persen** Met een strijkijzer en een (vochtige) doek de stof goed aandrukken, om bij voorbeeld mooie, platte naden of duidelijke vouwen te verkrijgen. Bij het persen beweeg je het strijkijzer niet of nauwelijks.

**Persvoet** Het onderdeel van de stikmachine waaron-

der de stoflagen 'geperst' zitten en getransporteerd worden.

**Persvoetbreedte** Stikken op 'persvoetbreedte' betekent dat je de rand van de persvoet langs de naad of de te bestikken rand laat lopen.

**Plakvlies** Of kleefvoering. Dit is een vlies dat je op de averechtse kant van een bepaald deel van een kledingstuk strijkt ter versteviging, bijvoorbeeld in het geval van een tailleband, beleg of kraag.

**Rijgen** Met een naainaald en rijggaren verschillende stoflagen aan elkaar naaien met een grote steek, of bepaalde patroonlijnen op de stof overbrengen.

**Stofvouw** De vouw van de stof wanneer je deze dubbelvouwt.

**Toegifte of overwijdte** Extra ruimte die in het patroon voorzien is bovenop de zuivere lichaamsmaten omwille van bewegingsvrijheid en draagcomfort.

**Uitdunnen** Een deel van de naadwaarde wegnippen om teveel dikte op één plaats te vermijden. In hoeken knip je de naadwaarde schuin af om ze mooi te kunnen keren.

**Vorbmand** Strook plakvlies van 1 cm breed, in schuine richting geknipt en verstevigd met een kettingdraadje. Dit gebruik je om ronde lijnen (zoals hals- en armuitsnijding) te verstevigen om uitrekken tegen te gaan en om een mooie vorm te garanderen.

**Zelfkant** Rand van de stof in de richting van de lengtedraden.

### Gebruikte afkortingen

VP: voorpand  
RP: rugpand  
RVP: rechtersvoorpand  
LVP: linkersvoorpand  
RRP: rechtersrugpand  
LRP: linkersrugpand  
MV: middenvoor  
MR: middenrug  
ZN: zijnaad  
IZ: inzetstuk  
TB: tailleband  
SN: schoudernaad  
LK: linker kant  
RK: rechter kant