

MOEILIJKHEID



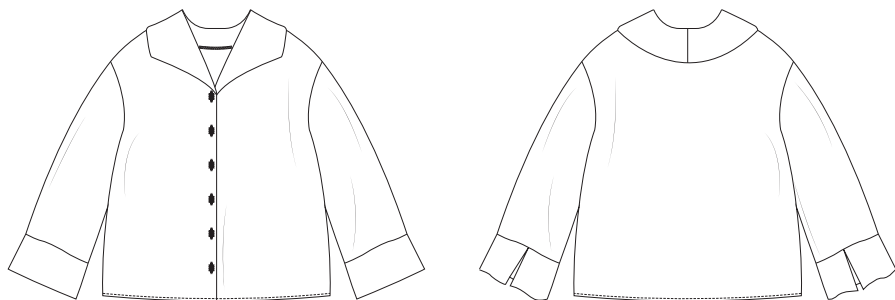
Elise

BLOUSE

LA MAISON
Victor

Model

Maat 34 tot 56



Deze tabel geeft de lengte van dit kledingstuk aan.

Maat	34	36	38	40	42	44
Middenruglengte (in cm)	62	62,5	64	64,5	66	66,5
	46	48	50	52	54	56
	68	68,5	69	69,5	70	70,5

Benodigheden

- Naaigaren
- Versteviging: max. 105 cm
- Knopen (diam. 11 mm): 6
- Stof (breedte 140 cm): zie tabel

Maat	34-40	42-44	46-56
Stoflengte (in cm)	170	210	250

Onze stof

Wij kozen voor een mengeling van 55% viscose en 45% rayon.

Extra stofadvies


Wij gebruiken voor deze blouse een soepele, zijdezachte, middelzware viscose. Vloeiende stoffen zijn prima geschikt maar ook iets stuggere stoffen zoals katoen of linnen of crêpe zijn uitstekend. Kies geen stoffen met rek om de vorm van de blouse te behouden.

Patroondelen

Knip de patroondelen volgens de aangeduide frequentie uit de stof.

A	voorpand: 2x
B	rugpand: 1x aan stofvouw
C	beleg VP: 2x
D	beleg RP 1x aan stofvouw
E	mouw: 2x
F	polsboord: 2x

Let op!

Vouw de stof dubbel om een patroondeel 2x uit de stof te knippen. Leg  tegen de stofvouw zodat je 1 symmetrisch deel bekomt.

Naadwaarde

Deze naadwaarden zijn voorzien rond de patroondelen wanneer je de 'cutline' hebt aangevinkt bij 'layers'.

A, C, E, F	rondom: 1 cm
B, D	MR: 0 cm (aan stofvouw) - rondom: 1 cm

Let op!

Vergeet niet om alle merktekens die aangegeven zijn op het patroon over te nemen op de stof door middel van knipjes en rijgdraad.

Verstevigen

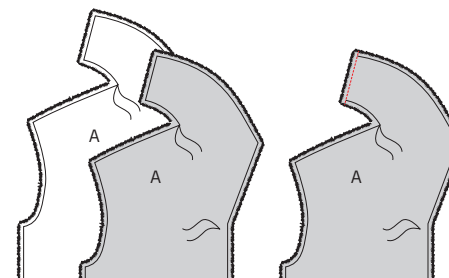
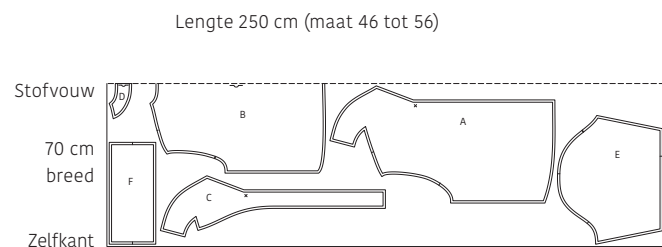
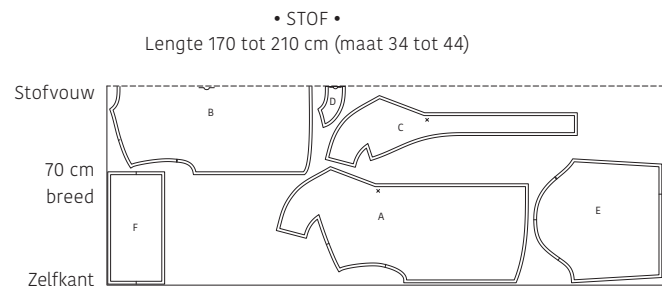
Verstevig deze delen door ze te bekleden met plakvlies.

C, D, F	helemaal
---------	----------

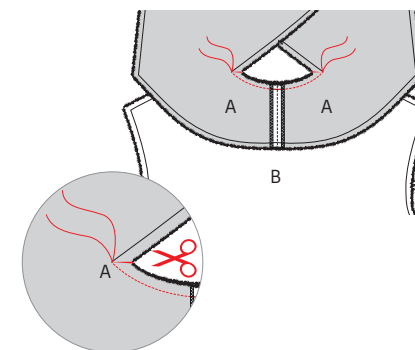
Patroondelen op de stof

Let op!

Dit is een knipplan voor stoffen met een standaardbreedte van 140 cm. Maak je dit model in de stof uit de La Maison Victor-collectie, kijk dan bij de stoffen op onze website voor het knipplan dat bij de desbetreffende LMV-stof hoort, want de stofbreedte hiervan kan verschillend zijn.

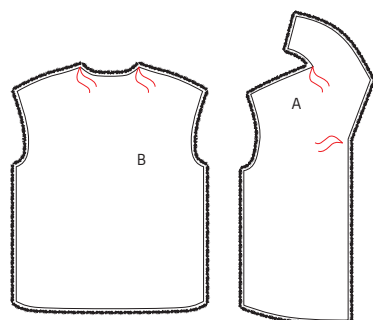


Speld de MR-naden van de kraagdelen van A met de goede kanten op elkaar en stik vast. Strijk de naad open.



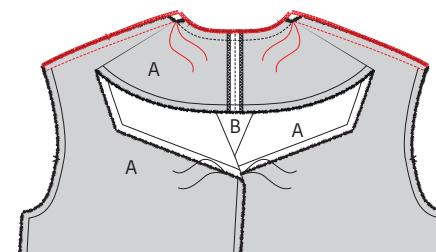
Speld de halslijn van A en B met de goede kanten en de rijgdraadjes op elkaar en stik vast. Geef een knipje in het schouderhalsspunt van A tot net tegen het rijgdraadje/uiteinde van het stiksel.

Werkbeschrijving

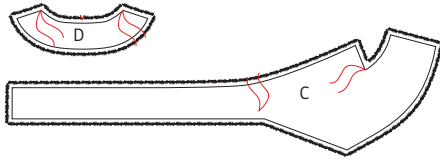


1 Voorpand en rugpand

Markeer de aangeduide punten op het voorpand (A) en het rugpand (B) met rijgdraad.

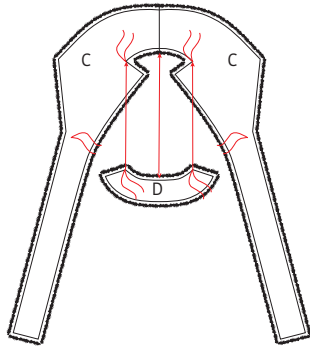


Speld de schouderaden van A en B met de goede kanten en de rijgdraadjes op elkaar en stik vast van het rijgdraadje tot de schouder. Geef enkele knipjes in de naad van de halsrand tot vlak voor het stiksel zodat deze mooi valt tijdens het dragen. Vouw de aangeknippte kraag uit de weg zodat je de schoudernaad en halsrand kunt afwerken met een zigzagsteek of overlock. Strijk de naad naar A.

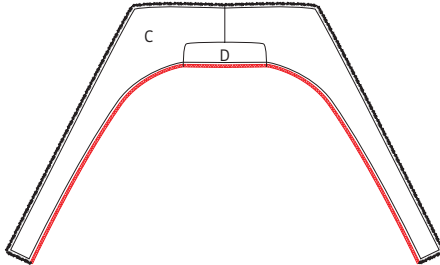


2 Beleg en kraag

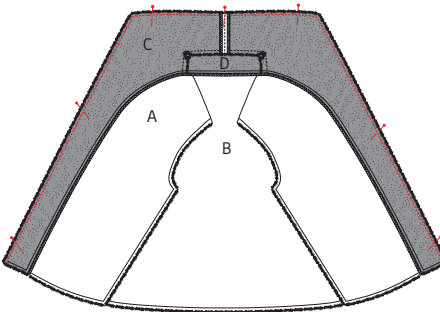
Duid het schouderhalspunt van het beleg VP (C) en beleg RP (D) aan met een rijgdraadje.



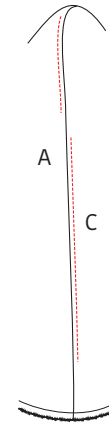
Speld de MR-naden van de kraagdelen van C met de goede kanten op elkaar en stik vast. Speld en stik nu de halslijn en schouder-naden van C en D zoals bij het voorpand en het rugpand.



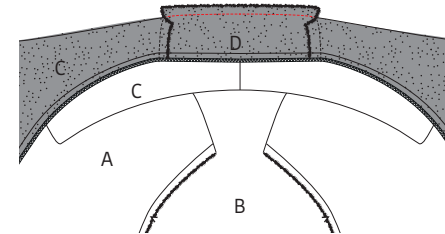
Werk de binnenste rand van het beleg af met een zigzagsteek of overlock.



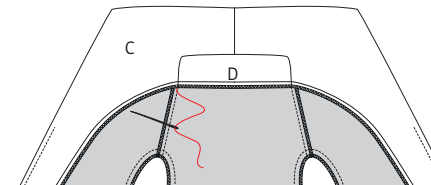
Speld de buitenrand van het beleg op de halslijn van het werkstuk met de goede kanten op elkaar. Zorg ervoor dat de MR-naden en hoeken overeenkomen. Speld ook de voornaad van C op A. Stik het beleg vast aan het werkstuk en geef knipjes in de gebogen kraagrand tot net tegen het stiksel.



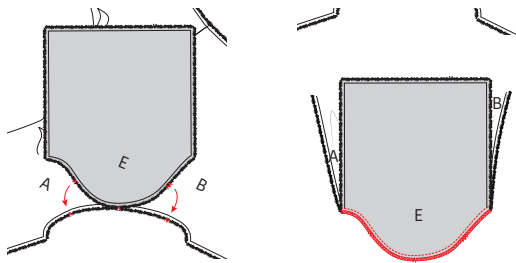
Strijk het beleg samen met de naadwaarde naar boven en geef een stiksel op de belegrand vlak naast de naad, vanaf 3 cm onder de bovenste knoop tot de zoom, op 2mm van de rand, zodat het vasthangt aan de onderliggende naadwaarde. Geef een knipje in de naad ter hoogte van het rijgdraadje van de bovenste knoop tot vlak tegen het stiksel. Strijk de naadwaarde naar A/B toe en geef ook hier een stiksel op 2 mm van de naad op A en B zodat deze vasthangt aan de onderliggende naadwaarde (start en stop 3 cm boven het met rijgdraad aangeduide punt van de bovenste knoop). Dun de overtollige naadwaarde uit.



Speld de halsnaad van het beleg en de blouse met de averechtse kanten op elkaar en stik vast in de naad.

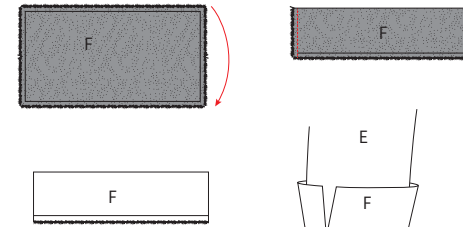


Keer het beleg volledig om naar de averechtse kant van het werkstuk en strijk de halsrand nog eens mooi in vorm aan de kant van het beleg. Naai de naadwaarde aan de schouder van beleg en werkstuk handmatig aan elkaar met enkele steekjes.

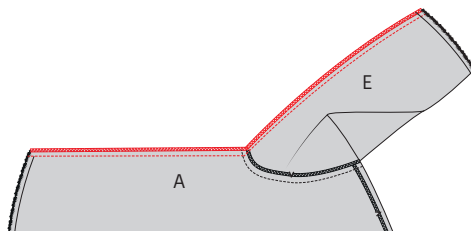


3 Mouwen

Leg de mouw (E) op het werkstuk met de goede kanten op elkaar en speld de kop van de mouw aan de armuitsnijding van het werkstuk. Speld eerst de merktekens op elkaar. Het enkele merkteken duidt de voorkant aan, het dubbele de rugkant, het middelste de schoudernaad. Stik vast en werk deze naad af met een zigzagsteek of overlock. Doe nu hetzelfde met de andere mouw aan de andere kant van het werkstuk.

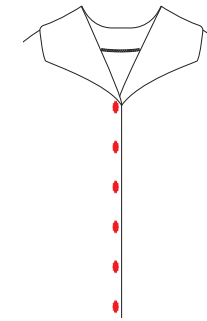


Vouw de polsboord (F) dubbel in de hoogte met de goede kanten op elkaar. Speld en stik de korte zijkanten dicht. Knip de hoekjes bij en keer de polsboord met de goede kant naar buiten. Strijk plat. Speld de open rand van F aan de goede kant van de zoom van de mouw, let erop dat beide zijnaden van F tegen het merkteken in de mouwzoom liggen. Stik rondom vast. Werk de naad af met een zigzagsteek of overlock en strijk de naad naar de mouw toe, de polsboord weg van de mouw.



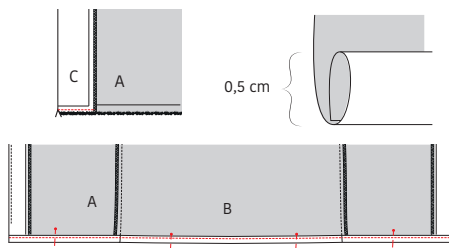
4 Zijnaden

Speld de zijnaden van A en B en de onderarmnaad van E met de goede kanten op elkaar. Stik de onderarmnaad en de zijnaad vast. Strijk de naad open.



6 Knopen

Maak knoopsgaten in A RVP, naai de knopen vast op A LVP. De positie van de bovenste knoop is aangegeleid met een rijgdraadje. Verdeel de overige knopen op gelijke afstand van elkaar.



5 Zoom en polsboord

Stik de naadwaarde van C voorlopig vast in de naad van A. Strijk de zoom onderaan A/B/C twee maal 0,5 cm om naar de averechtse kant en stik vast.



7 Eindstrijk

Strijk het werkstuk netjes op en je bent klaar!

Legende werkbeschrijving

-  Goede kant van de stof
-  Averechtse kant van de stof
-  Plakvlies
-  Plooi
-  Rijgen
-  Knippen
-  Achterkant rits
-  Ritssluiter
-  Strijken
-  Ritssluiting toe
-  Ritssluiting open
-  Bies-, biaislint goede kant
-  Bies-, biaislint averechtse kant
-  Knoop
-  Kopspelden
-  Knoopsgat
-  Vouwlijn
-  Stiklijn
-  Rijgdraad
-  Aanduiding naadwaarde
-  Stof zonder naadwaarde
-  Overlock / zigzagsteek
-  Merkteken
-  Knipjes

Colofon

La Maison Victor is een uitgave van:



Roularta Media Group nv
Meiboomlaan 33
8800 Roeselare
BTW BE 0434 278 896

Voorzitter: Rik De Nolf
Gedelegeerd bestuurder: Xavier Bouckaert
Directeur magazines: Jos Grobben
Uitgever: Karen Hellemans
Verantwoordelijke uitgever: Sophie Van Iseghem
p/a Meiboomlaan 33, 8800 Roeselare

Business manager: Lies Bresseel
Hoofdredacteur: Ann De Tremerie

Ontwerp en uitvoering patroon: Evelien Cabie
Lay-out en illustraties: Valerie Le Roi, Livina Stockmans
Fotografie: Diane Hendrixx
Styling: Siska Loraine

* De patronen aangeboden bij dit magazine en via de eraan verbonden websites of digitale applicaties dienen alleen voor persoonlijk gebruik door de koper ervan; de patronen of de ermee vervaardigde stukken mogen op geen enkele wijze aan derden worden ter beschikking gesteld, verkocht of op enige wijze commercieel worden aangewend.

*Deze publicatie is bedoeld om verkocht te worden tegen de opgelegde verkoopprijs. In geen geval mag zij zonder uitdrukkelijke en voorafgaandelijke toestemming van de uitgever in huur worden gegeven of opgenomen in een leesportefeuille. Door de aankoop zelf verbindt iedere koper zich ertoe deze clausule na te leven op straf van schadevergoeding.

* Dit magazine is auteursrechtelijk beschermd. Wilt u artikels scannen, digitaal opslaan, drukken, kopiëren, of commercieel gebruiken?

Neem contact op met Ann.Van.De.Walle@roularta.be
Info over uw rechten op www.presscopyrights.be.

Praat een mondje mee!

Beleg Het patroondeel dat je gebruikt om randen af te werken, bijvoorbeeld aan de hals- of armuitsnijding, ritsluiting of middenvoor.

Bies / biais Een smallere strook stof of lint dat je aan of rond de af te werken rand stikt. Een bies is in rechtdraad, biais is in schuindraad geknipt.

Dubbelen De omtrekranden van twee stofdelen (of één dubbelgevouwen stofdeel) met de goede kanten op elkaar aan elkaar stikken en keren.

Hechten Het stiksel aan begin en einde vastmaken door drie steekjes naar achteren en weer naar voren te geven.

Merken Dit kan door een klein knipje te geven in de omtrek van de stof op belangrijke plaatsen (inzetpunten mouwen, vouwlijnen, plooiën ...). Alle belangrijke punten of lijnen binnenin het patroon, zoals neepeindpunten, plaatsen waar een knoop, knoopsgat, zak, klep ... komt, worden met een rijgdraad gemerkt.

MR of middenrug De lijn die het midden van de rugkant van het lichaam aanduidt.

MV of middenvoor De lijn die het midden van de voorkant van het lichaam aanduidt.

Naadband Strook plakvlies van 1, 1,5 of 2 cm breed. Dit gebruik je om rechte naden (zoals schouderaden) te verstevigen langs de averechtse kant om uitrekken tegen te gaan.

Naadwaarde Een extra hoeveelheid aangeknippte stof die nodig is om twee delen aan elkaar te stikken. De waarden zijn afhankelijk van de afwerkingsmethode van het kledingstuk.

Nepen/coupenaden Door de stof op sommige plaatsen gedeeltelijk te vouwen en te stikken, creëer je meer vorm in het kledingstuk. Deze vouwen noemen we nepen (BE) of couponaden (NL).

Overlocken Met een overlockmachine de rafelranden afsnijden en afwerken met een overlocksteek om het rafelen tegen te gaan.

Pat/polopat Een overlappende knoopsgatsluiting die niet tot aan de zoom reikt, maar stopt in het midden van een pand. Wordt meestal gebruikt aan de halslijn.

Persen Met een strijkijzer en een (vochtige) doek de stof goed aandrukken, om bij voorbeeld mooie, platte naden of duidelijke vouwen te verkrijgen. Bij het persen beweeg je het strijkijzer niet of nauwelijks.

Persvoet Het onderdeel van de stikmachine waaron-

der de stoflagen 'geperst' zitten en getransporteerd worden.

Persvoetbreedte Stikken op 'persvoetbreedte' betekent dat je de rand van de persvoet langs de naad of de te bestikken rand laat lopen.

Plakvlies Of kleefvoering. Dit is een vlies dat je op de averechtse kant van een bepaald deel van een kledingstuk strijkt ter versteviging, bijvoorbeeld in het geval van een tailleband, beleg of kraag.

Rijgen Met een naanaald en rijggaren verschillende stoflagen aan elkaar naaien met een grote steek, of bepaalde patroonlijnen op de stof overbrengen.

Stofvouw De vouw van de stof wanneer je deze dubbelvouwt.

Toegifte of overwijdte Extra ruimte die in het patroon voorzien is bovenop de zuivere lichaamsmaten omwille van bewegingsvrijheid en draagcomfort.

Uitdunnen Een deel van de naadwaarde wegnippen om teveel dikte op één plaats te vermijden. In hoeken knip je de naadwaarde schuin af om ze mooi te kunnen keren.

Vorbmand Strook plakvlies van 1 cm breed, in schuine richting geknipt en verstevigd met een kettendraadje. Dit gebruik je om ronde lijnen (zoals hals- en armuitsnijding) te verstevigen om uitrekken tegen te gaan en om een mooie vorm te garanderen.

Zelfkant Rand van de stof in de richting van de lengtedraden.

Gebruikte afkortingen

VP: voorpand
RP: rugpand
RVP: rechtersvoorpand
LVP: linkersvoorpand
RRP: rechtersrugpand
LRP: linkersrugpand
MV: middenvoor
MR: middenrug
ZN: zijnaad
IZ: inzetstuk
TB: tailleband
SN: schoudernaad
LK: linker kant
RK: rechter kant