

MOEILIJKHEID
●○○○



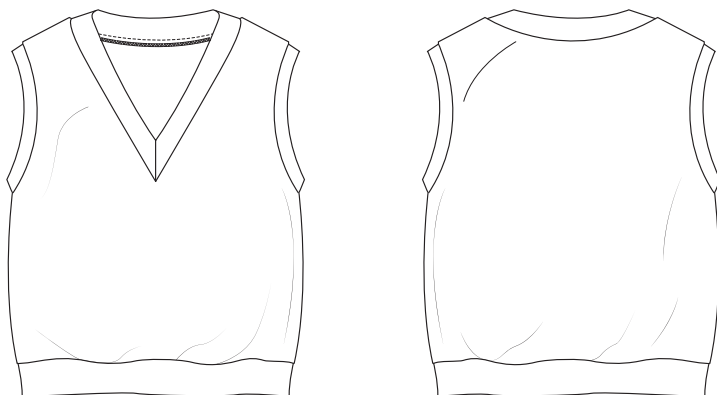
Lynn

DEBARDEUR

LA MAISON
Victor

Model

Maat 30 tot 48



Deze tabel geeft de lengte van dit kledingstuk aan.

Maat	30	32	34	36	38
Middenruglengte (in cm incl. boorden)	56,75	60,75	64,75	65,25	66,75
	40	42	44	46	48
	67,25	68,75	69,25	70,75	71,25

Benodigheden

- Boordstof (breedte 70 cm): zie tabel
- Naaigaren
- Stof (breedte 140 cm): zie tabel

Maat	30	32-48
Stoflengte (in cm)	65	80

Maat	30-38	40-48
Stoflengte boordstof (in cm)	80	95

Onze stof

Wij kozen voor onze top voor een ultrazachte stof van 42% viscose, 38% polyester en 19% nylon.

Extra stofadvies

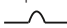
Wij gebruikten een losse, gebreide stof voor de top en boordstof voor de randen. Deze top is ideaal om te spelen met kleur. Let er wel op dat enkel stoffen met rek (dikke jersey, sweaterstof, gebreide stoffen) geschikt zijn voor de top. Wil je liever de randen afwerken met dezelfde stof als je top in plaats van boordstof, dan kan het zijn dat je de lengte van de delen die voorzien zijn in boordstof moet aanpassen (iets verlengen), indien deze stof minder rekt dan boordstof.

Patroondelen

Knip de patroondelen volgens de aangeduide frequentie uit de stof.

A	voorpand: 1x aan stofvouw
B	rugpand: 1x aan stofvouw
C	kraag VP: 2x, in boordstof
D	kraag RP: 1x aan stofvouw, in boordstof
E	zoomboord: 2x aan stofvouw, in boordstof
F	mouwboord: 2x, in boordstof

Let op!

Vouw de stof dubbel om een patroondeel 2x uit de stof te knippen. Leg  tegen de stofvouw zodat je 1 symmetrisch deel bekomt.

Naadwaarde

Deze naadwaarden zijn voorzien rond de patroondelen wanneer je de 'cutline' hebt aangevinkt bij 'layers'.

A, B, D, E	MV/MR: 0 cm (aan stofvouw) - rondom: 1 cm
C, F	rondom: 1 cm

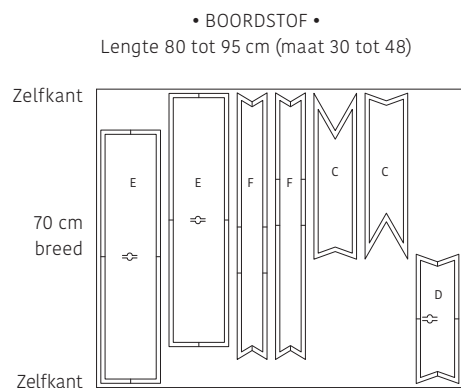
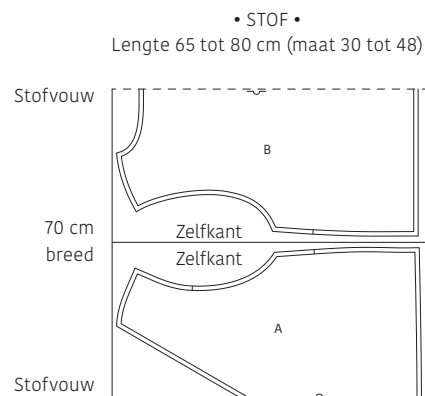
Let op!

Vergeet niet om alle merktekens die aangegeven zijn op het patroon over te nemen op de stof door middel van knipjes en rijgdraad.

Patroondelen op de stof

Let op!

Dit is een knipplan voor stoffen met een standaardbreedte van 140 cm. Maak je dit model in de stof uit de La Maison Victor-collectie, kijk dan bij de stoffen op onze website voor het knipplan dat bij de desbetreffende LMV-stof hoort, want de stofbreedte hiervan kan verschillend zijn.



Let op!

De patroondelen C, D, E en F aan de stofvouw worden uit open stof geknipt, gespiegeld over de stofvouw, om het stofverbruik te beperken. Dit gaat makkelijkst door het papieren patroondeel twee maal te knippen en de stofvouw (gespiegeld) aan elkaar te kleven. Leg dit deel op de open stof.

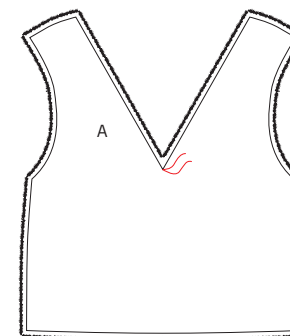
Werkbeschrijving

Belangrijk!

Stik tricotstof met een rekbare (overlock)steek.

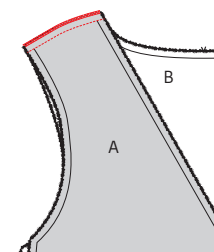
1 Voorpand en rugpand

Markeer het aangeduide punt op het voorpand (A) met een rijgdraadje.



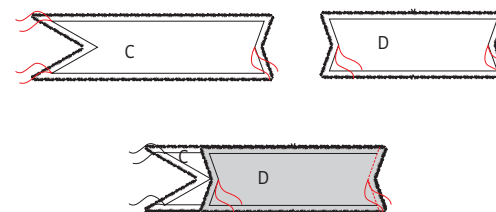
2 Schouderaden

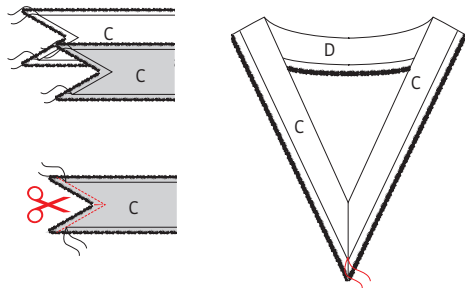
Speld de schouderaden van voorpand (A) en rugpand (B) met de goede kanten op elkaar en stik vast. Werk deze naden samen af met een zigzagsteek of overlock. Strijk de naadwaarde nadien in de richting van A.



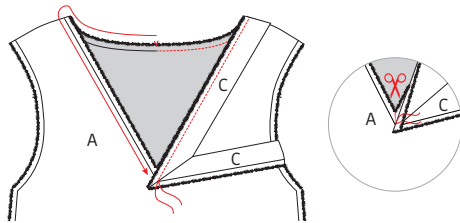
3 Kraag

Markeer de aangeduide punten op de kraag VP (C) en de kraag RP (D) met een rijgdraadje. Speld en stik de kortste kant van C aan de korte kant van D, met de goede kanten op elkaar, en stik vast. Strijk de naad open. Doe dit ook met het andere deel C aan de andere korte kant van D.

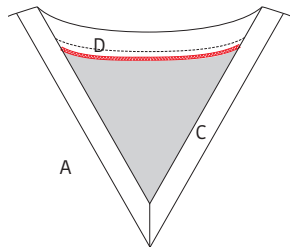




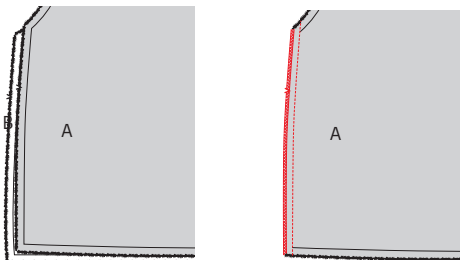
Speld en stik de MV-naden van C, met de goede kanten en rijgdraadjes op elkaar. Knip de punt aan MV in tot tegen het stiksel, strijk de naad open en vouw de kraag dubbel met de goede kant naar buiten. Strijk plat maar let erop dat je geen spanning hebt tijdens het strijken en je de kraag daardoor niet openrekt.



Speld de kraag met de onafgewerkte randen op de halslijn van het werkstuk (goede kanten op elkaar) en zorg ervoor dat de merktekens, schouderaden overeenkomen en de punt van C met het rijgdraadje op het rijgdraadje van A ligt. Begin te stikken aan het rijgdraadje op de MV-naad tot aan de MR, laat je naald in de stof zitten. Knip in de naadwaarde van A MV tot vlak tegen het begin van het stiksel. Draai het werkstuk, speld de naad verder vast tot tegen het MV-rijgdraadje, laat de persvoet weer zakken en stik verder tot aan het MV-rijgdraadje.

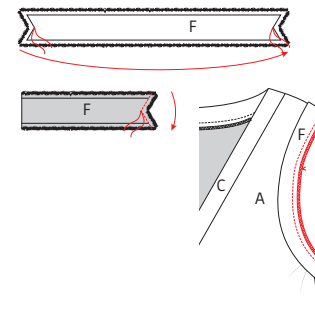


Werk de ganse halsnaad af met een zigzagsteek of overlock. Strijk de naad naar het werkstuk (A/B) toe.



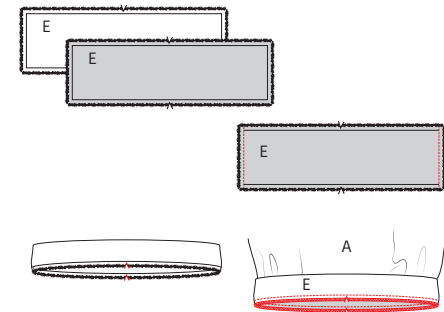
4 Zijnaden

Leg het voor- en rugpand met de goede kanten op elkaar, zodat de zijnaden op elkaar komen te liggen. Speld en stik ze in één keer. Zigzag of overlock deze naden. Strijk de naadwaarde daarna naar het voorpand.



5 Mouw- en onderboord

Markeer de aangeduide punten in de mouwboord (F) met een rijgdraadje. Speld en stik de korte zijden van F met de goede kanten en rijgdraadjes op elkaar. Geef een knipje aan het rijgdraadje tot vlak voor het stiksel en strijk de naadjes open. Vouw F nu dubbel met de goede kant van de stof naar buiten. Leg F met de onafgewerkte randen tegen de armuitsnijding, met de goede kanten op elkaar. Zorg ervoor dat de merktekens overeenkomen, de naad van F ligt op de zijnaad van A/B. Stik vast met een rekbare steek. Rek F hierbij een beetje uit. Werk de naad daarna af met een zigzagsteek of overlock.



Speld en stik de korte zijden van de beide delen van de zoomboord (E) met de goede kanten op elkaar. Strijk de naadjes open. Vouw E nu dubbel in de hoogte met de goede kant van de stof naar buiten. Leg E met de onafgewerkte randen tegen de zoom van A/B, met de goede kanten op elkaar. Zorg ervoor dat de merktekens en de zijnaden overeenkomen. Stik vast met een rekbare steek. Werk de naad daarna af met een zigzagsteek of overlock. Strijk de naad naar A/B en strijk de boord in vorm.



6 Eindstrijk

Strijk het werkstuk netjes op en je bent klaar!

Legende werkbeschrijving

-  Goede kant van de stof
-  Averechtse kant van de stof
-  Plakvlies
-  Plooi
-  Rijgen
-  Knippen
-  Achterkant rits
-  Ritssluiter
-  Strijken
-  Ritsluiting toe
-  Ritsluiting open
-  Bies-, biaislint goede kant
-  Bies-, biaislint averechtse kant
-  Knoop
-  Kopspelden
-  Knoopsgat
-  Vouwlijn
-  Stiklijn
-  Rijgdraad
-  Aanduiding naadwaarde
-  Stof zonder naadwaarde
-  Overlock / zigzagsteek
-  Merkteken
-  Knipjes

Colofon

La Maison Victor is een uitgave van:



Roularta Media Group nv
Meiboomlaan 33
8800 Roeselare
BTW BE 0434 278 896

Voorzitter: Rik De Nolf
Gedelegeerd bestuurder: Xavier Bouckaert
Directeur magazines: Jos Grobben
Uitgever: Karen Hellemans
Verantwoordelijke uitgever: Sophie Van Iseghem
p/a Meiboomlaan 33, 8800 Roeselare

Business manager: Lies Bresseel
Hoofdredacteur: Ann De Tremere

Ontwerp en uitvoering patroon: Evelien Cabie
Lay-out en illustraties: Valérie Le Roi, Livina Stockmans
Fotografie: Felicia van Ham
Styling: Sarah Roelstraete

* De patronen aangeboden bij dit magazine en via de eraan verbonden websites of digitale applicaties dienen alleen voor persoonlijk gebruik door de koper ervan; de patronen of de ermee vervaardigde stukken mogen op geen enkele wijze aan derden worden ter beschikking gesteld, verkocht of op enige wijze commercieel worden aangewend.

*Deze publicatie is bedoeld om verkocht te worden tegen de opgelegde verkoopprijs. In geen geval mag zij zonder uitdrukkelijke en voorafgaandelijke toestemming van de uitgever in huur worden gegeven of opgenomen in een leesportefeuille. Door de aankoop zelf verbindt iedere koper zich ertoe deze clausule na te leven op straf van schadevergoeding.

* Dit magazine is auteursrechtelijk beschermd. Wilt u artikels scannen, digitaal opslaan, drukken, kopiëren, of commercieel gebruiken?

Neem contact op met Ann.Van.De.Walle@roularta.be
Info over uw rechten op www.presscopyrights.be.

Praat een mondje mee!

Beleg Het patroondeel dat je gebruikt om randen af te werken, bijvoorbeeld aan de hals- of armuitsnijding, ritsluiting of middenvoor.

Bies / biais Een smallere strook stof of lint dat je aan of rond de af te werken rand stikt. Een bies is in rechtdraad, biais is in schuindraad geknipt.

Dubbelen De omtrekranden van twee stofdelen (of één dubbelgevouwen stofdeel) met de goede kanten op elkaar aan elkaar stikken en keren.

Hechten Het stiksel aan begin en einde vastmaken door drie steekjes naar achteren en weer naar voren te geven.

Merken Dit kan door een klein knipje te geven in de omtrek van de stof op belangrijke plaatsen (inzetpunten mouwen, vouwlijnen, plooiën ...). Alle belangrijke punten of lijnen binnenin het patroon, zoals neepeindpunten, plaatsen waar een knoop, knoopsgat, zak, klep ... komt, worden met een rijgdraad gemerkt.

MR of middenrug De lijn die het midden van de rugkant van het lichaam aanduidt.

MV of middenvoor De lijn die het midden van de voorkant van het lichaam aanduidt.

Naadband Strook plakvlies van 1, 1,5 of 2 cm breed. Dit gebruik je om rechte naden (zoals schouderaden) te verstevigen langs de averechtse kant om uitrekken tegen te gaan.

Naadwaarde Een extra hoeveelheid aangeknippte stof die nodig is om twee delen aan elkaar te stikken. De waarden zijn afhankelijk van de afwerkingsmethode van het kledingstuk.

Nepen/coupenaden Door de stof op sommige plaatsen gedeeltelijk te vouwen en te stikken, creëer je meer vorm in het kledingstuk. Deze vouwen noemen we nepen (BE) of couponaden (NL).

Overlocken Met een overlockmachine de rafelranden afsnijden en afwerken met een overlocksteek om het rafelen tegen te gaan.

Pat/polopat Een overlappende knoopsgatsluiting die niet tot aan de zoom reikt, maar stopt in het midden van een pand. Wordt meestal gebruikt aan de halslijn.

Persen Met een strijkijzer en een (vochtige) doek de stof goed aandrukken, om bij voorbeeld mooie, platte naden of duidelijke vouwen te verkrijgen. Bij het persen beweeg je het strijkijzer niet of nauwelijks.

Persvoet Het onderdeel van de stikmachine waaron-

der de stoflagen 'geperst' zitten en getransporteerd worden.

Persvoetbreedte Stikken op 'persvoetbreedte' betekent dat je de rand van de persvoet langs de naad of de te bestikken rand laat lopen.

Plakvlies Of kleefvoering. Dit is een vlies dat je op de averechtse kant van een bepaald deel van een kledingstuk strijkt ter versteviging, bijvoorbeeld in het geval van een tailleband, beleg of kraag.

Rijgen Met een naainaald en rijggaren verschillende stoflagen aan elkaar naaien met een grote steek, of bepaalde patroonlijnen op de stof overbrengen.

Stofvouw De vouw van de stof wanneer je deze dubbelvouwt.

Toegifte of overwijdte Extra ruimte die in het patroon voorzien is bovenop de zuivere lichaamsmaten omwille van bewegingsvrijheid en draagcomfort.

Uitdunnen Een deel van de naadwaarde wegknippen om teveel dikte op één plaats te vermijden. In hoeken knip je de naadwaarde schuin af om ze mooi te kunnen keren.

Vorbnd Strook plakvlies van 1 cm breed, in schuine richting geknipt en verstevigd met een kettendraadje. Dit gebruik je om ronde lijnen (zoals hals- en armuitsnijding) te verstevigen om uitrekken tegen te gaan en om een mooie vorm te garanderen.

Zelfkant Rand van de stof in de richting van de lengtedraden.

Gebruikte afkortingen

VP: voorpand
RP: rugpand
RVP: rechtersvoorpand
LVP: linkersvoorpand
RRP: rechtersrugpand
LRP: linkersrugpand
MV: middenvoor
MR: middenrug
ZN: zijnaad
IZ: inzetstuk
TB: tailleband
SN: schoudernaad
LK: linker kant
RK: rechter kant