

DIFFICULTÉ

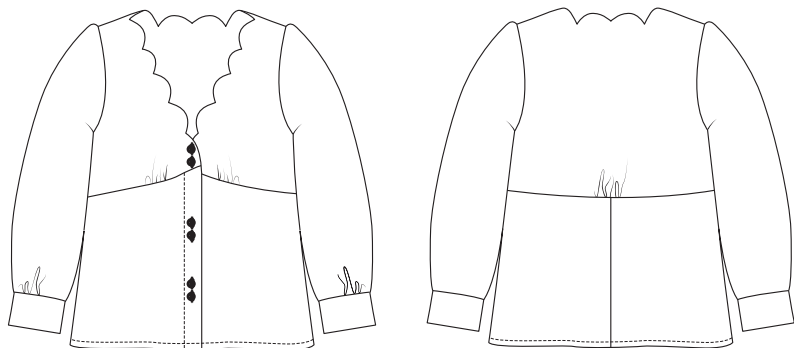


BLOUSE
Camelia

LA MAISON
Victor

Modèle

Tailles xxx à xxx



Ce tableau indique la longueur de ce vêtement.

Taille	34	36	38	40	42	44
Longueur milieu dos (en cm)	59,75	60,25	61,75	62,25	63,75	64,25
	46	48	50	52	54	56
	65,75	66,25	66,75	67,25	67,75	68,25

Matériel

- Fil à coudre
- Boutons (diam. 11 mm) : 6
- Renforcement : max. 60 cm
- Tissu (largeur 140 cm) : voir le tableau
- Tissu doublure (largeur 140 cm) : voir le tableau

Taille	34-40	42-50	52-56
Longueur du tissu (en cm)	145	170	195

Taille	34-44	46-50	52-56
Longueur du tissu doublure (en cm)	95	115	130

Notre tissu

Nous avons choisi, pour ce chemisier en broderie anglaise, un tissu en 100 % coton.

Conseil tissu


Nous avons utilisé une broderie anglaise en coton pour la version blanche et un tissu en viscose souple pour la version bleue. Vous pouvez utiliser de nombreux tissus pour ce chemisier, mais il est préférable de ne pas utiliser du tissu trop épais afin d'obtenir un joli bord festonné. Nous avons doublé ce chemisier, car nous avons utilisé un tissu ajouré, ce qui lui donne un aspect luxueux. Utilisez une doublure fine pour ce chemisier si vous voulez le porter par temps chaud.

Pièces du patron

Découpez les pièces du patron dans votre tissu, selon la quantité indiquée ci-dessous.

A	devant haut : 2x
A	devant haut : 2x, en doublure
B	devant bas : 2x
B'	devant bas : 2x, en doublure
C	devant haut : 1x sur le pli du tissu
C'	devant haut : 1x sur le pli du tissu, en doublure
D	dos bas : 2x
D'	dos bas : 2x, en doublure
E	manche : 2x
F	bord manchette : 2x

Attention !

Pour découper une même pièce 2x, découpez-la dans les deux épaisseurs du tissu plié en deux. Pour découper une seule pièce mais symétrique, alignez le symbole  sur le pli du tissu.

Attention !

Les parties A et A', B et B', C et C' et D et D' sont les mêmes parties du patron, mais dans un type de tissu différent.

Valeurs de couture

Ces valeurs de couture sont prévues autour des parties du patron si vous avez sélectionné « cutline » dans « layers ».

C, C'	MDS : 0 cm (sur le pli du tissu) – contour : 1 cm
A, A', B, D, E, F	contour : 1 cm
B', D'	ourlet : 0 cm – contour : 1 cm

Attention !

N'oubliez pas de reproduire sur le tissu tous les repères indiqués sur le patron, à l'aide de crans et de faufil.

Renforcer

Renforcez les pièces suivantes sur l'envers à l'aide de l'entoilage thermocollant.

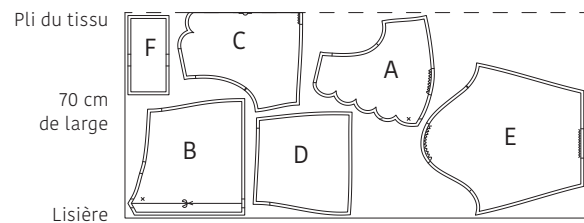
F	entièrement
B	patte à boutons rapportée jusqu'au premier repère

Plan de coupe

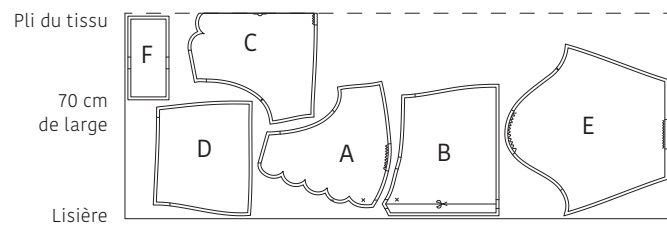
Attention !

Le plan ci-contre est adapté à un tissu d'une largeur de 140 cm. Si vous utilisez un tissu de la collection La Maison Victor, consultez au préalable le plan de coupe correspondant au tissu en question sur notre site, car la largeur (et donc le plan de coupe) peut varier.

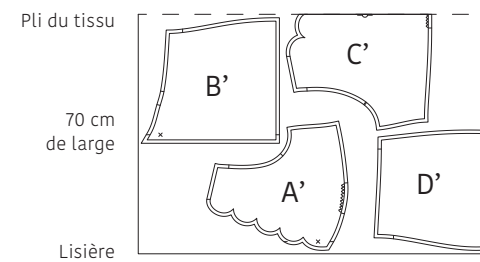
• TISSU •
Longueur 145 à 170 cm (taille 34 à 50)



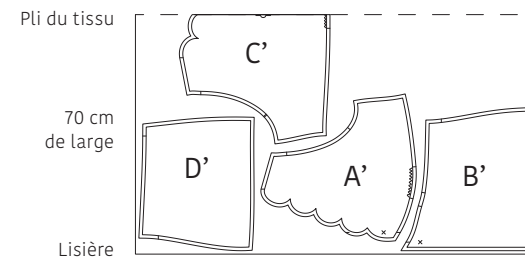
Longueur 195 cm (taille 52 à 56)



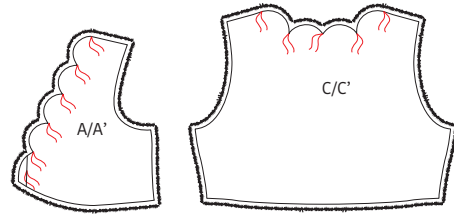
• DOUBLURE •
Longueur 95 à 115 cm (taille 34 à 50)



Longueur 130 cm (taille 52 à 56)

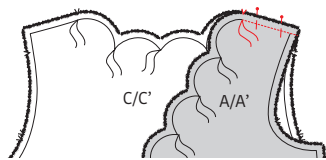


Marche à suivre

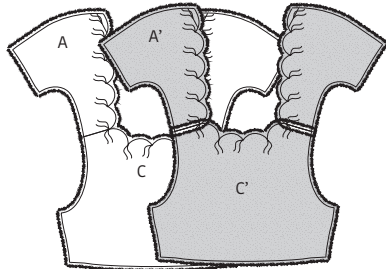


1 Haut

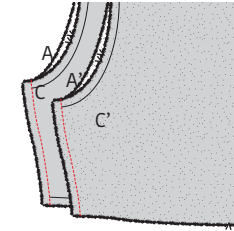
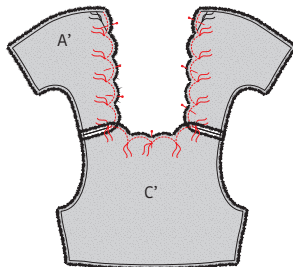
Indiquez les points des arcs dans le devant haut (A), le dos haut (C), le devant haut en doublure (A') et le dos haut en doublure (C') avec du faufil.



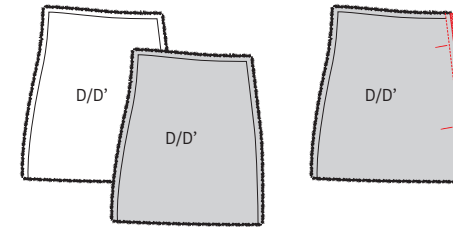
Épinglez les coutures d'épaule de A et C endroit sur endroit et piquez jusqu'au faufil. Ouvrez la couture et repassez. Faites de même pour A' et C'.



Épinglez et piquez la couture devant et l'encolure de A/C et A'/C' endroit contre endroit, en piquant soigneusement dans les faufils comme indiqué sur le dessin (ne piquez pas dans le faufil du bouton). Éclaircissez la couture et retournez A/C sur l'endroit. Repassez le bord.

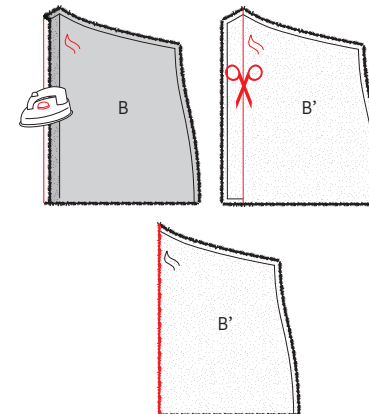


Épinglez et piquez les coutures de côté de A et C ensemble, endroit contre endroit. Ouvrez la couture et repassez. Faites de même pour les coutures de côté de A' et C'.

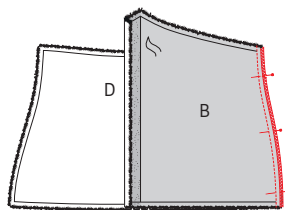


2 Bas

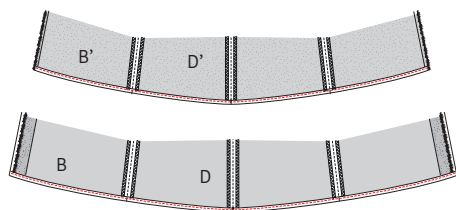
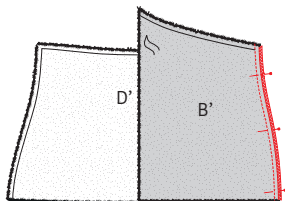
Épinglez la couture MDS des deux parties du dos bas (D), endroit contre endroit, piquez et surfilez ou surjetez la couture. Faites de même pour les parties du dos bas sous la doublure (D').



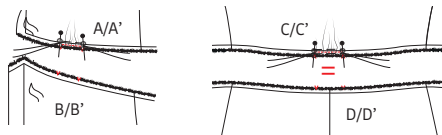
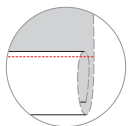
Indiquez le repère avec du faufil dans le devant bas en tissu (B) et dans le devant bas en doublure (B'). Pliez et repassez la couture MDV de B vers l'envers sur 1 cm. Coupez B' sur la ligne indiquée du patron.



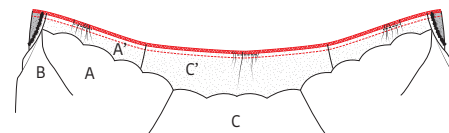
Épinglez et piquez les coutures de côté de B et D, endroit contre endroit, et surfilez ou surjetez la couture. Repassez la couture sur B. Faites de même pour B' et D' et repassez la couture sur D'.



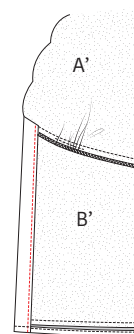
Pliez l'ourlet de B/D deux fois de 0,5 cm sur l'envers. Faites de même pour B'/D'. Piquez.



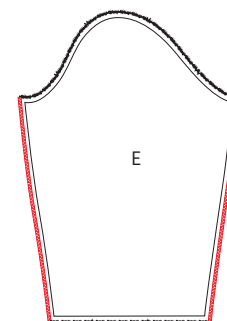
Froncez le bord inférieur de A/A' et C/C' comme suit : réalisez 2 piqures parallèles le long du bord inférieur entre les repères indiqués, avec un grand point et sans attacher les fils. Tirez doucement sur les extrémités des fils, pour froncer le tissu. Répartissez les fronces jusqu'à ce que la pièce froncée soit aussi large que la pièce située entre les repères B et D. Attachez les extrémités des fils des fronces en les tournant en 8 autour d'une épingle. Piquez provisoirement les fronces dans la couture et retirez les fils des fronces.



Épinglez le bord supérieur de B/D/B'/D' au bord inférieur de A/A'/C/C', les endroits de A/C et B/D contre l'endroit. Repliez la parementure rapportée de B sur le coin de A/A'. Piquez la couture et surfilez ou surjetez-la.

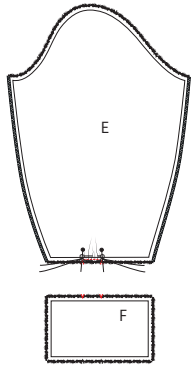


Retournez la parementure rapportée, endroit vers l'extérieur et repassez la couture devant de B. Veillez à ce que la doublure soit bien placée contre le bord repassé de B, sous la parementure rapportée. Piquez à travers toutes les couches juste à côté de la couture de la taille B jusqu'à l'ourlet.



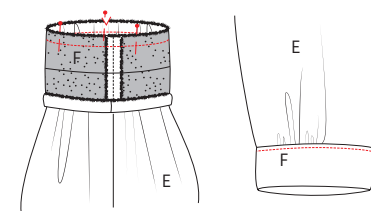
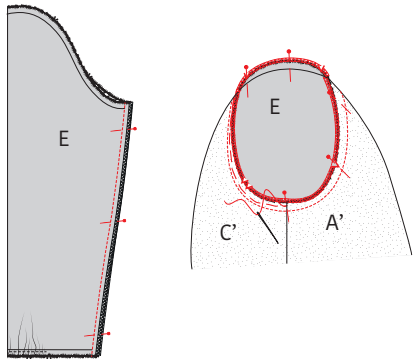
3 Manches

Surjetez ou surfilez les coutures de côté de la manche (E).



Froncez le bord de la manche entre les deux repères comme A, jusqu'à ce que la distance froncée soit aussi large que la distance entre les repères du bord manchette (F).

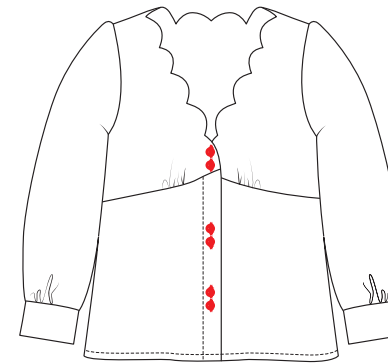
Épinglez et piquez les coutures de côté de E, endroit contre endroit, puis ouvrez la couture et repassez. Épinglez la manche dans l'emmanchure : retournez la manche, endroit vers l'extérieur, et épinglez la ligne d'emmanchure de la manche et de l'ouvrage, endroit contre endroit. Les coutures sont superposées, le repère supérieur sur la couture de l'épaule, le repère simple devant sur celle de A et les repères doubles, les uns contre les autres. Piquez la manche (assurez-vous que la ligne d'emmanchure de A/C et la ligne d'emmanchure de A'/C' sont superposées et cousues ensemble) et terminez la ligne d'emmanchure en la surfilant ou en la surjetant.



Faites glisser F endroit sur endroit sur l'ourlet de E. L'endroit de F est contre l'endroit de E. Faites correspondre les coutures et les repères, épinglez et piquez. Éclaircissez la valeur de couture. Maintenant, repliez F sur la ligne de pliage sur l'envers de E et placez le côté plié juste au-dessus de la couture précédente. Épinglez et piquez à 2 mm de la couture de départ, sur l'endroit de E. Répétez ces opérations avec les autres pièces F et E.

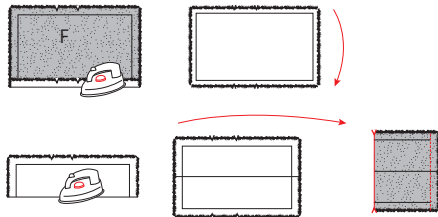
5 Boutons

Réalisez des boutonnieres dans A/B DVD, cousez les boutons sur A/B DVG. La position du bouton supérieur est indiquée avec un faufil. Répartissez les autres boutons à égale distance, comme indiqué sur le dessin.



4 Bords manchettes

Pliez et repassez un des côtés longs de F, 1 cm sur l'envers et rouvrez. Pliez et repassez F d'abord en deux dans la hauteur, endroit vers l'extérieur, et rouvrez. Pliez F en deux dans la largeur, endroit sur endroit, et piquez le côté court. Ouvrez ensuite cette couture et pliez la valeur de couture pliée vers l'envers de G.














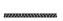



6 Repassage final

Repassez soigneusement l'ouvrage et le tour est joué !



Légende marche à suivre

-  Endroit du tissu
-  Envers du tissu
-  Thermocollant
-  Pli
-  Faufiler
-  Couper
-  Arrière de la fermeture éclair
-  Glissière
-  Repasser
-  Fermeture éclair fermée
-  Fermeture éclair ouverte
-  Biais endroit
-  Biais envers
-  Bouton
-  Épinglé à tête
-  Boutonnière
-  Ligne de pli
-  Ligne à piquer
-  Fil de faufilage
-  Repère valeur de couture
-  Tissu sans valeur de couture
-  Overlock / zigzag
-  Faufil
-  Crans

Colophon

La Maison Victor est une publication de :



Roularta Media Group nv
Meiboomlaan 33
8800 Roeselare
BTW BE 0434 278 896

Président : Rik De Nolf
Directeur général : Xavier Bouckaert
Editeur : Karen Hellemans
Editeur Responsable : Sophie Van Iseghem
p/a Meiboomlaan 33, 8800 Roeselare, Belgique

Business Manager : Lies Bresseel
Rédactrice en chef : Ann De Tremmerie

Conception de patron : Evelien Cabie, Catharine Deweerdt, Teresa Bosteels, Celine Van Wassenhoven, Britt Guetens
Mise en page et illustrations : Livina Stockmans, Valerie Le Roi
Photographie : Felicia van Ham
Styling : Sarah Roelstraete

* Cette publication est protégée par le droit d'auteur. Vous souhaitez scanner, enregistrer numériquement, copier plusieurs fois ou utiliser commercialement nos articles? Contactez Ann.Van.De.Walle@roularta.be Plus d'infos sur www.presscopyrights.be

* Les marques, fabricants, distributeurs et magasins cités dans les pages rédactionnelles le sont à titre d'information pratique et non publicitaire. Les prix de vente publiés et non imposés par la loi sont communiqués à titre purement indicatif, sous réserve d'erreur ou de modification éventuelle.

* Les patrons présentés avec ce magazine ou les sites ou applications numériques associés sont uniquement destinés à l'utilisation personnelle par l'acheteur. Les patrons et les articles réalisés à l'aide des patrons ne peuvent en aucun cas et par aucun moyen être mis à la disposition de tiers, vendus ou servir un but commercial.

* Cette publication ne peut être utilisée à des fins autres que la vente au prix imposé. En aucun cas elle ne peut être comprise dans un « portefeuille de lecture » ni être donnée en location sans l'accord exprès et préalable de l'éditeur. En l'achetant, chaque personne s'engage à respecter cette clause sous peine de dommages et intérêts.

De quoi parle-t-on ?

Parementure La partie du patron que l'on utilise pour parachever les bords tels qu'encolures, emmanchures, fermetures éclair ou milieu devant.

Ruban droit-fil / biais Une bande de tissu plus étroite ou un ruban que l'on pique sur le bord à parachever. Comme son nom l'indique un ruban droit-fil est coupé dans le fil droit, un biais est coupé dans le biais.

Doubler Piquer les pourtours de deux morceaux de tissu (ou d'un morceau plié double), l'endroit sur l'endroit, et retourner.

Arrêter Consolider une couture au début et à la fin de celle-ci en réalisant trois points vers l'arrière puis un vers l'avant.

Repères Certains repères sont réalisés à l'aide de crans, de petites coupures effectuées dans le pourtour du tissu pour indiquer l'emplacement d'éléments importants (plis, emmanchures...). Les points importants situés à l'intérieur du patron tels que les extrémités d'une pince, l'emplacement d'un bouton, d'une boutonnière, d'une poche, d'un rabat... sont marqués à l'aide d'un faufil.

Milieu dos La ligne indiquant le milieu de l'arrière du corps.

Milieu devant La ligne indiquant le milieu du devant du corps.

Bande couture Bande de ruban thermocollant d'1, 1,5 ou 2 cm de large utilisée pour consolider des coutures droites (telles que les coutures d'épaule) sur l'envers afin d'éviter que le tissu ne se détende.

Valeur de couture Une quantité de tissu supplémentaire nécessaire à l'assemblage de deux parties. Cette valeur dépend du mode de finition utilisé.

Overlock Couper les bords qui s'effilochent avec une machine overlock et les peaufiner avec un point overlock.

Presser Appuyer un fer à repasser sur un linge humide pour entre autres aplatir les coutures ou obtenir des plis bien nets. Quand vous pressez, vous ne bougez presque pas votre fer à repasser.

Pincés En pliant et piquant partiellement le tissu à certains endroits, vous donnez davantage de forme à votre vêtement. Ces plis sont appelés pincés.

Pied-de-biche La pièce de votre machine à coudre

sous laquelle les couches de tissu sont insérées et transportées.

Largeur pied-de-biche Coudre à la largeur pied-de-biche consiste à faire passer le bord du pied-de-biche le long de la couture ou du bord à piquer.

Ruban thermocollant Ou doublure thermocollante. Une fine toile que l'on repasse sur l'envers de certaines parties d'un vêtement pour les consolider. Par exemple : pour une ceinture rapportée, une parementure ou un col.

Faufiler Assembler différentes couches de tissu avec une aiguille à coudre et du fil de faufilage en faisant de grands points, ou retracer certaines lignes du patron sur le tissu.

Pli du tissu Le pli du tissu obtenu en le pliant double.

Valeur d'aisance Espace supplémentaire prévu dans le patron en plus des mensurations exactes pour garantir suffisamment de liberté de mouvement et de confort.

Éclaircir Recouper une partie de la valeur de couture pour éviter une épaisseur excessive à un endroit. Dans les coins, la valeur de couture est recoupée en biais pour pouvoir la retourner idéalement.

Bordure Bande thermocollante d'1 cm de large, coupée en biais et renforcée avec un fil de chaîne. Elle sert à consolider des courbes (encolures et emmanchures) pour éviter qu'elles ne se déforment.

Lisière Bord du tissu dans le sens du fil de chaîne.

Abréviations utilisées

DV : devant
DS : dos
DVD : devant droit
DVG : devant gauche
DSD : dos droit
DSG : dos gauche
MDV : milieu devant
MDS : milieu dos
CC : couture de côté
EP : empiècement
CN : ceinture
CE : couture d'épaule
G : gauche
D : droit