

DIFFICULTÉ



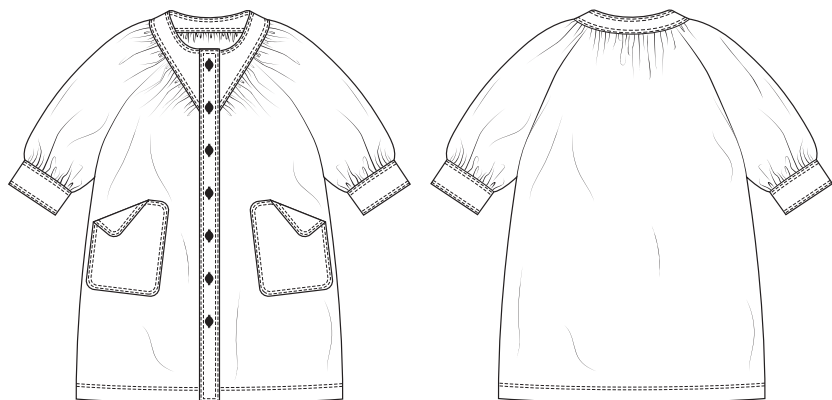
JROBE

Avery

LA MAISON
Victor

Modèle

Tailles 34 à 56



Ce tableau indique la longueur de ce vêtement.

Taille	34	36	38	40	42	44
Longueur milieu dos (en cm)	88,5	89	89,5	90	90,5	93
	46	48	50	52	54	56
	93,5	94	94,5	95	95,5	96

Matériel

- Boutons (diam. 20 mm) : 7
- Doublure thermocollante : max. 105 cm
- Tissu (largeur 140 cm) : voir le tableau

Taille	34-40	42-46	48-56
Longueur du tissu (en cm)	225	265	280

Notre tissu

Nous avons choisi un tissu 100 % coton pour notre robe en jean.

Conseil tissu


Nous avons utilisé un tissu en coton léger et souple pour notre version bleue et un tissu en viscose pour notre version à carreaux. Cette robe peut se réaliser en différents tissus. Mais les tissus très extensibles, comme le jersey souple, ne sont pas conseillés, car la robe serait trop grande. Les tissus épais sont également moins adaptés, car ils froncent moins bien.

Pièces du patron

Découpez les pièces du patron dans votre tissu, selon la quantité indiquée ci-dessous.

A	devant : 2x
B	dos : 1x sur le pli du tissu
C	manche : 2x
D	col DV : 4x
E	col DS : 2x sur le pli du tissu
F	patte à boutons : 2x
G	bord manchette : 2x
H	poche : 4x

Attention !

Pour découper une même pièce 2x, découpez-la dans les deux épaisseurs du tissu plié en deux. Pour découper une seule pièce mais symétrique, alignez le symbole  sur le pli du tissu.

Valeurs de couture

Ces valeurs de couture sont prévues autour des parties du patron si vous avez sélectionné « cutline » dans « layers ».

A	ourlet : 4 cm - contour : 1 cm
B	MDS : 0 cm (sur le pli du tissu) - ourlet : 4 cm - contour : 1 cm
E	MDS : 0 cm (sur le pli du tissu) - contour : 1 cm
C, D, F, G, H	contour : 1 cm

Attention !

N'oubliez pas de reproduire sur le tissu tous les repères indiqués sur le patron, à l'aide de crans et de faufil.

Renforcer

Renforcez les pièces suivantes sur l'envers à l'aide de l'entoilage thermocollant.

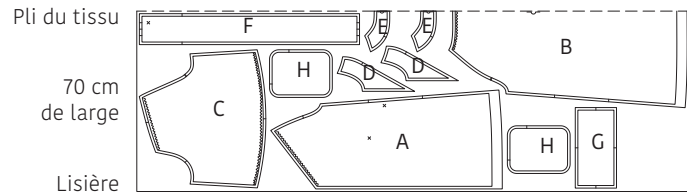
F, G	deux parties entièrement
D	2 parties entièrement
E	1 partie entièrement

Plan de coupe

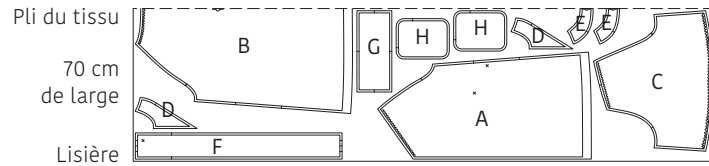
Attention !

Le plan ci-contre est adapté à un tissu d'une largeur de 140 cm. Si vous utilisez un tissu de la collection La Maison Victor, consultez au préalable le plan de coupe correspondant au tissu en question sur notre site, car la largeur (et donc le plan de coupe) peut varier.

• TISSU •
Longueur 225 cm (taille 34 à 40)



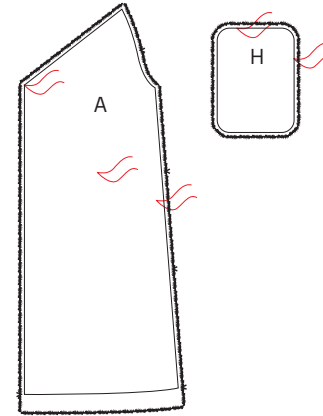
Longueur 265 à 280 cm (taille 42 à 56)



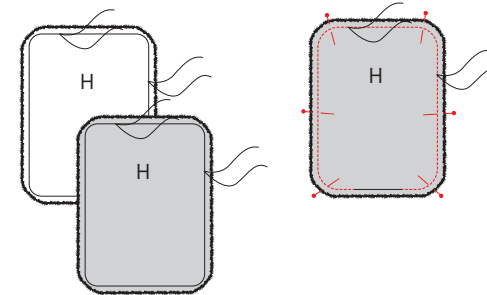
Marche à suivre

1 Devant

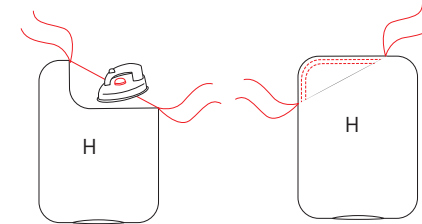
Indiquez les repères sur le devant (A) et la poche (H) avec du fil à faufiler.

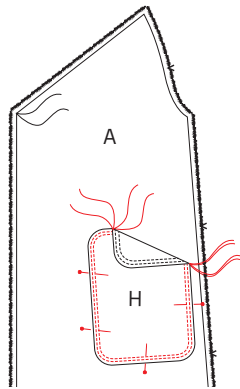


Épinglez les deux parties de la poche, endroit contre endroit, avec du faufil et piquez tout autour, mais laissez une ouverture de retournement d'environ 4 centimètres sur le bas de la poche. Éclaircissez les coutures.

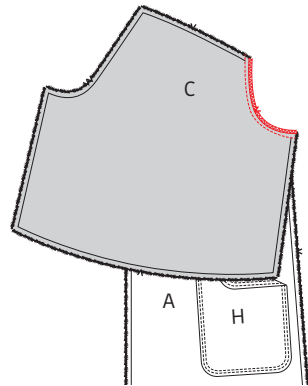


Tournez la poche, endroit vers l'extérieur par le biais de l'ouverture de retournement. Pliez le coin supérieur à la diagonale aux points marqués par le faufil et dépliez à nouveau. Surpiquez le coin supérieur avec une double pique à partir de la ligne de pliage, d'un faufil à l'autre, une fois à 2 mm du bord, une seconde fois à 0,75 cm du bord.



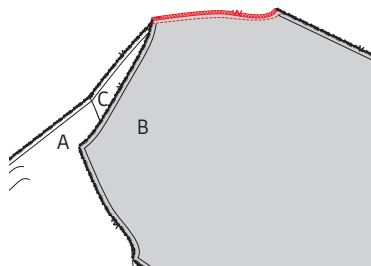


Épinglez la poche avec le faufil/ pli sur les points marqués avec le faufil de A et piquez le bord (pas encore cousu) de la poche en place avec une double pique (une fois à 2 mm du bord, une deuxième fois à 0,75 cm du bord).

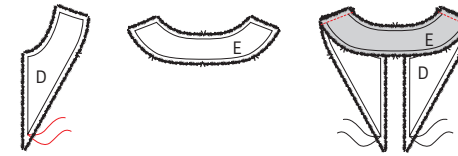


2 Coutures raglan

Épinglez les emmanchures de A et la manche (C), endroit contre endroit. La manche raglan avec un repère doit arriver sur A. Piquez la couture et surfilez ou surjetez-la. Repassez la couture vers A.

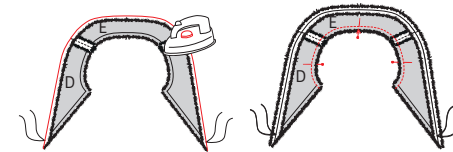


Placez maintenant la couture raglan du dos (B) sur celle de C, avec les deux repères, endroit sur endroit, et piquez. Surfilez ou surjetez la couture puis repassez la couture sur B. Répétez ces étapes avec l'autre partie C de l'autre côté de A et B.

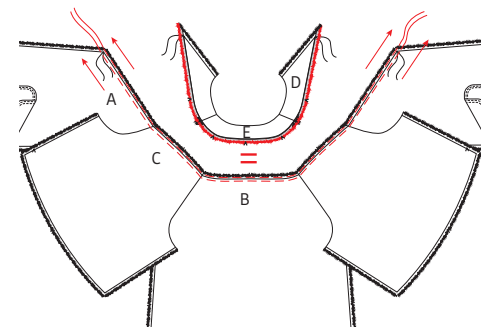


3 Col

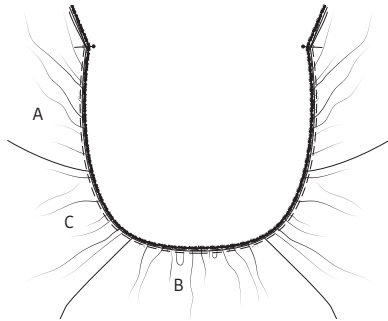
Marquez le point indiqué dans le col DV (D) avec du fil à faufiler. Épinglez et piquez les coutures d'épaule de D et du col DS (E) endroit contre endroit, puis ouvrez la couture et repassez.. Faites de même pour les autres parties (renforcées) D et E.



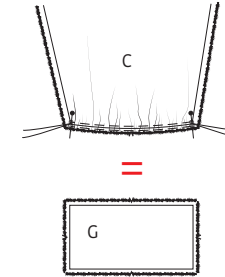
Repassez le bord extérieur de 1 cm sur l'envers de l'encolure non renforcée. Épinglez les bords des deux parties du col, endroit contre endroit, et piquez. Éclaircissez le bord de l'encolure. Retournez le col sur l'endroit et repassez à nouveau l'encolure.



Froncez le bord de l'encolure de l'ouvrage comme suit : réalisez 2 piques parallèles le long du bord avec un grand point et sans attacher les fils. Tirez doucement sur les extrémités des fils, pour froncer le tissu. Répartissez les fronces jusqu'à ce que les repères sur le col froncé correspondent au repère dans l'encolure. La couture D/E doit correspondre au repère C, les coutures raglan doivent se trouver sur les repères D et E, les coutures MDV doivent être alignées et les repères MDS doivent être alignés.

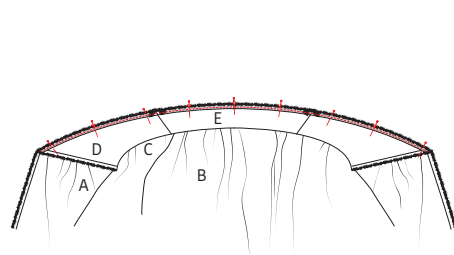


Attachez les extrémités des fils à froncer en les tournant en huit autour d'une épingle.

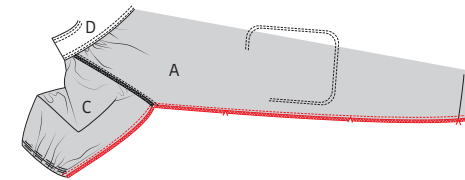


4 Bord manchette, ourlet et coutures de côté

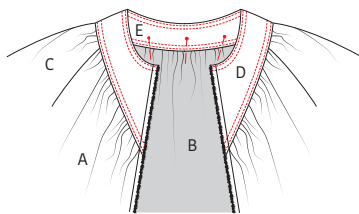
Froncez l'ourlet de la manche de la même manière que l'encolure (mais commencez et arrêtez à 1 cm des coutures de côté) jusqu'à ce qu'il soit aussi large que le côté le plus long du bord manchette (G).



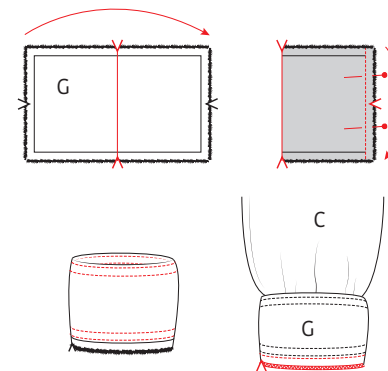
Épinglez le bord extérieur d'une partie du col à l'endroit sur le bord du col de l'ouvrage. La couture D/E doit correspondre au repère C, les coutures raglan doivent se trouver sur les repères D et E, les coutures MDV doivent être alignées et les repères MDS doivent être alignés. Piquez entre les deux fils de fronçage. Enlevez ensuite les fils.



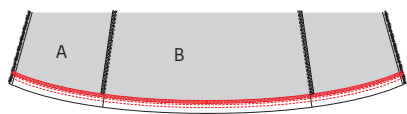
Épinglez les coutures de côté de A et B et les coutures de dessous de manche de C, endroit contre endroit, et piquez (en veillant à ne pas inclure les fils de fronçage). Surfilez ou surjetez la couture.



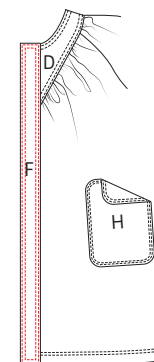
Bâtissez (ou épinglez soigneusement) le bord repassé sur la couture de D/E/A/B/C. Piquez maintenant le bord faufilé sur l'endroit de l'ouvrage à 2 mm de la couture. Piquez un deuxième point à 0,75 cm de la couture. De la même façon, réalisez une surpiqûre décorative à travers les deux parties du col sur l'encolure de D/E.



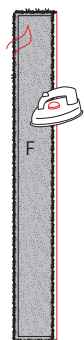
Épinglez les côtés courts de G, endroit contre endroit, et piquez. Ouvrez la couture et repassez. Pliez G en deux dans la hauteur, envers contre envers. Piquez une surpiqûre décorative sur le bord de G : 1 fois à 1,2 cm du bord ouvert, 1 fois à 1,75 cm du bord ouvert, 1 fois à 2 mm du bord repassé et 1 fois à 0,75 cm du bord repassé. Épinglez le bord ouvert de G sur l'ourlet de la manche froncée, endroit contre endroit, puis marquez et cousez. Surfilez ou surjetez la couture. Repliez G vers le bas.



Surfilez ou surjetez l'ourlet de l'ouvrage. Repassez l'ourlet sur l'envers de l'ouvrage et piquez à l'aide d'une piqure double : 1 fois à 3,5 cm du bord repassé, 1 fois à 3 cm du bord repassé.

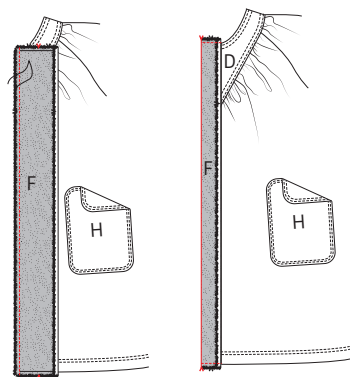


Épinglez le bord repassé de F sur la surpiqure de la couture de l'envers de l'ouvrage et faufilez (ou placez suffisamment d'épingles). Piquez F sur l'endroit de l'ouvrage tout autour à l'aide d'une piqure double : 1 fois à 2 mm du bord, une seconde fois à 0,75 cm des bords.

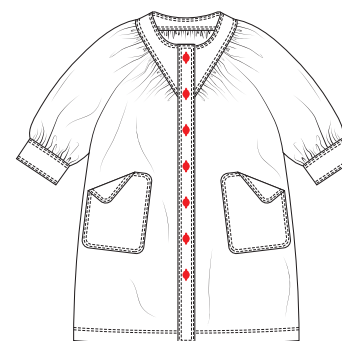


5 Patte à boutons

Indiquez le repère dans la patte à boutons (F) avec un faufil. Repassez un des côtés longs de F vers l'envers.



Épinglez le bord long non repassé de F, endroit sur le bord devant de l'ouvrage et piquez. Repassez la couture vers F. Pliez F en haut et en bas deux deux fois sur le repère du milieu (endroit sur endroit) et piquez les côtés courts. Éclaircissez le coin et retournez F, l'endroit vers l'extérieur.


















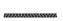

Réalisez des boutonnières dans F DVD, cousez les boutons sur F DVG. La position du bouton supérieur est indiquée avec un faufil. Fixez les autres boutons à intervalles égaux.



6 Repassage final

Repassez soigneusement l'ouvrage et le tour est joué !

Légende marche à suivre

-  Endroit du tissu
-  Envers du tissu
-  Thermocollant
-  Pli
-  Faufiler
-  Couper
-  Arrière de la fermeture éclair
-  Glissière
-  Repasser
-  Fermeture éclair fermée
-  Fermeture éclair ouverte
-  Biais endroit
-  Biais envers
-  Bouton
-  Épingle à tête
-  Boutonnière
-  Ligne de pli
-  Ligne à piquer
-  Fil de faufilage
-  Repère valeur de couture
-  Tissu sans valeur de couture
-  Overlock / zigzag
-  Faufil
-  Crans

Colophon

La Maison Victor est une publication de :



Roularta Media Group nv
Meiboomlaan 33
8800 Roeselare
BTW BE 0434 278 896

Président: Rik De Nolf
Directeur général: Xavier Bouckaert
Directeur des magazines: Jos Grobben
Editeur: Karen Hellemans
Editeur Responsable: Sophie Van Iseghem
p/a Meiboomlaan 33, 8800 Roeselare, Belgique

Business Manager: Lies Bresseel
Rédactrice en chef: Ann De Tremereir

Conception de patron: Evelien Cebis
Mise en page et illustrations: Livina Stockmans, Valerie Le Roi
Photographie: Felicia van Ham
Styling: Sarah Roelstraete

* Cette publication est protégée par le droit d'auteur. Vous souhaitez scanner, enregistrer numériquement, copier plusieurs fois ou utiliser commercialement nos articles? Contactez Ann.Van.De.Walle@roularta.be Plus d'infos sur www.presscopyrights.be

* Les marques, fabricants, distributeurs et magasins cités dans les pages rédactionnelles le sont à titre d'information pratique et non publicitaire. Les prix de vente publiés et non imposés par la loi sont communiqués à titre purement indicatif, sous réserve d'erreur ou de modification éventuelle.

* Les patrons présentés avec ce magazine ou les sites ou applications numériques associés sont uniquement destinés à l'utilisation personnelle par l'acheteur. Les patrons et les articles réalisés à l'aide des patrons ne peuvent en aucun cas et par aucun moyen être mis à la disposition de tiers, vendus ou servir un but commercial.

* Cette publication ne peut être utilisée à des fins autres que la vente au prix imposé. En aucun cas elle ne peut être comprise dans un « portefeuille de lecture » ni être donnée en location sans l'accord exprès et préalable de l'éditeur. En l'achetant, chaque personne s'engage à respecter cette clause sous peine de dommages et intérêts.

De quoi parle-t-on ?

Parementure La partie du patron que l'on utilise pour parachever les bords tels qu'encolures, emmanchures, fermetures éclair ou milieu devant.

Ruban droit-fil / biais Une bande de tissu plus étroite ou un ruban que l'on pique sur le bord à parachever. Comme son nom l'indique un ruban droit-fil est coupé dans le fil droit, un biais est coupé dans le biais.

Doubler Piquer les pourtours de deux morceaux de tissu (ou d'un morceau plié double), l'endroit sur l'endroit, et retourner.

Arrêter Consolider une couture au début et à la fin de celle-ci en réalisant trois points vers l'arrière puis un vers l'avant.

Repères Certains repères sont réalisés à l'aide de crans, de petites coupures effectuées dans le pourtour du tissu pour indiquer l'emplacement d'éléments importants (plis, emmanchures...). Les points importants situés à l'intérieur du patron tels que les extrémités d'une pince, l'emplacement d'un bouton, d'une boutonnière, d'une poche, d'un rabat... sont marqués à l'aide d'un faufil.

Milieu dos La ligne indiquant le milieu de l'arrière du corps.

Milieu devant La ligne indiquant le milieu du devant du corps.

Bande couture Bande de ruban thermocollant d'1, 1,5 ou 2 cm de large utilisée pour consolider des coutures droites (telles que les coutures d'épaule) sur l'envers afin d'éviter que le tissu ne se détende.

Valeur de couture Une quantité de tissu supplémentaire nécessaire à l'assemblage de deux parties. Cette valeur dépend du mode de finition utilisé.

Overlock Couper les bords qui s'effilochent avec une machine overlock et les peaufiner avec un point overlock.

Presser Appuyer un fer à repasser sur un linge humide pour entre autres aplatir les coutures ou obtenir des plis bien nets. Quand vous pressez, vous ne bougez presque pas votre fer à repasser.

Pincés En pliant et piquant partiellement le tissu à certains endroits, vous donnez davantage de forme à votre vêtement. Ces plis sont appelés pincés.

Pied-de-biche La pièce de votre machine à coudre

sous laquelle les couches de tissu sont insérées et transportées.

Largeur pied-de-biche Coudre à la largeur pied-de-biche consiste à faire passer le bord du pied-de-biche le long de la couture ou du bord à piquer.

Ruban thermocollant Ou doublure thermocollante. Une fine toile que l'on repasse sur l'envers de certaines parties d'un vêtement pour les consolider. Par exemple : pour une ceinture rapportée, une parementure ou un col.

Faufiler Assembler différentes couches de tissu avec une aiguille à coudre et du fil de faufilage en faisant de grands points, ou retracer certaines lignes du patron sur le tissu.

Pli du tissu Le pli du tissu obtenu en le pliant double.

Valeur d'aisance Espace supplémentaire prévu dans le patron en plus des mensurations exactes pour garantir suffisamment de liberté de mouvement et de confort.

Éclaircir Recouper une partie de la valeur de couture pour éviter une épaisseur excessive à un endroit. Dans les coins, la valeur de couture est recoupée en biais pour pouvoir la retourner idéalement.

Bordure Bande thermocollante d'1 cm de large, coupée en biais et renforcée avec un fil de chaîne. Elle sert à consolider des courbes (encolures et emmanchures) pour éviter qu'elles ne se déforment.

Lisière Bord du tissu dans le sens du fil de chaîne.

Abréviations utilisées

DV : devant
DS : dos
DVD : devant droit
DVG : devant gauche
DSD : dos droit
DSG : dos gauche
MDV : milieu devant
MDS : milieu dos
CC : couture de côté
EP : empiècement
CN : ceinture
CE : couture d'épaule
G : gauche
D : droit