

DIFFICULTÉ



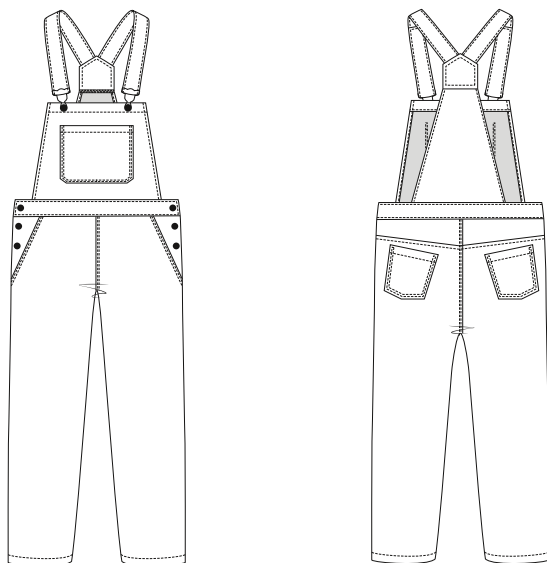
SALOPETTE

Sasha

LA MAISON
Victor

Modèle

Tailles 92 à 152



Matériel

- Fermeture salopette : 2
- Boutons à jean : 2
- Boutons-pression : 6 (type 'anorak')
- Fil à coudre
- Tissu (largeur 140 cm) : voir tableau

Taille	92-110	116-128	134-152
Longueur tissu (en cm)	100	120	140

Notre tissu


Choisissez un coton ou denim solide. Le tricot ne convient pas à ce modèle.

Pièces du patron

Découpez les pièces du patron dans votre tissu, selon la quantité indiquée ci-dessous.

A	devant haut : 1x sur le pli du tissu
B	devant pantalon : 2x
C	dos haut top : 2x
D	dos haut : 1x au pli du tissu
E	dos pantalon : 2x
F	empiècement : 2x
G	poche poitrine 1x
H	poche DV : 2x
I	poche DS : 2x
J	ceinture DV : 2x
K	ceinture dos : 2x
L	bretelle : 2x

Attention !

Pour découper une même pièce 2x, découpez-la dans les deux épaisseurs du tissu plié en deux. Pour découper une seule pièce mais symétrique, alignez le symbole  sur le pli du tissu.

Valeurs de couture

Ces valeurs de couture sont prévues autour des parties du patron si vous avez sélectionné « cutline » dans « layers ».

A	MDV : 0 cm (sur le pli du tissu) – bord supérieur : 0 cm – côtés : 1,5 cm – bord inférieur : 1 cm
B	ourlet : 3 cm – pourtour : 1 cm
C, F, G, H, I, J, K, L	pourtour : 1 cm
D	MDS : 0 cm (sur le pli du tissu) – côtés : 1,5 cm – pourtour : 1 cm
E	ourlet : 3 cm – pourtour : 1 cm

Attention !

N'oubliez pas de reproduire sur le tissu tous les repères indiqués sur le patron, à l'aide de crans et de faufil.

Renforcer

Renforcez les pièces suivantes sur l'envers à l'aide de l'entoilage thermocollant.

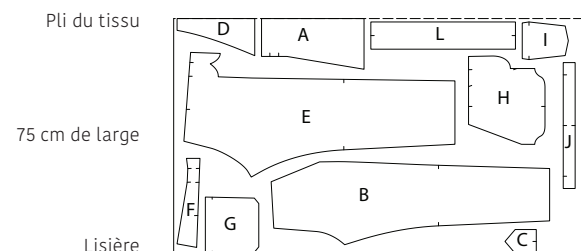
E, H uniquement la parementure rapportée

Plan de coupe

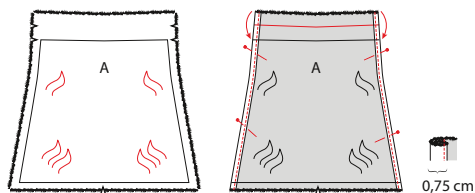
Attention !

Le plan ci-contre est adapté à un tissu d'une largeur de 140 cm. Si vous utilisez un tissu de la collection La Maison Victor, consultez au préalable le plan de coupe correspondant au tissu en question sur notre site, car la largeur (et donc le plan de coupe) peut varier.

• TISSU •
Longueur 100 à 140 cm (taille 92 à 152)

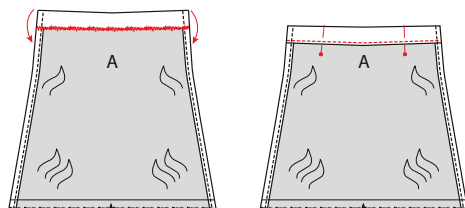


Marche à suivre

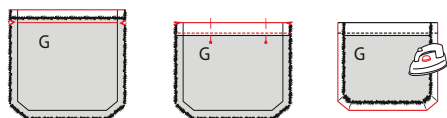


1 Devant haut

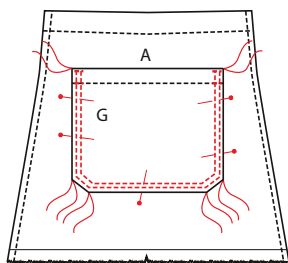
Marquez les points indiqués sur le devant haut (A) à l'aide de faufils. Pliez les côtés de A 2x sur 0,75 cm et piquez à une largeur de pied-de-biche.



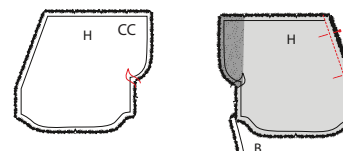
Repliez et repassez le bord supérieur de A à l'endroit des repères et piquez.



Pliez et repassez d'abord 1 cm du bord supérieur de la poche (G) et ensuite encore 2 cm. Piquez. Pliez et repassez ensuite 1 cm des autres côtés.

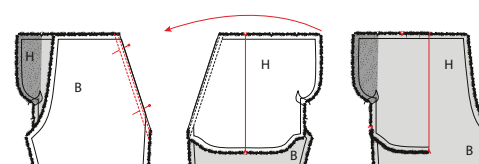


Épinglez G sur A à l'endroit indiqué (posez les deux parties sur l'envers). Piquez les côtés et le bord inférieur à 2 mm et à nouveau à une largeur de pied-de-biche à côté de la première couture. Renforcez les coins supérieurs à l'aide d'une couture en forme de rectangle.

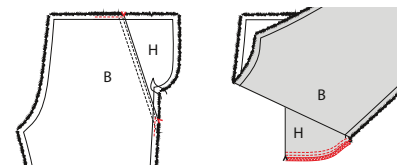


2 Devant pantalon

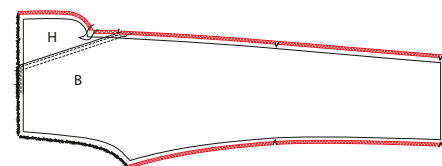
Marquez le point indiqué sur la poche DV (H) à l'aide d'un faufil. Posez le bord en biais de H sur celui du devant pantalon (B), endroit sur endroit. Épinglez et piquez.



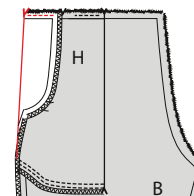
Pliez H vers l'envers de B et faites une double couture décorative au bord. Pliez H en deux sur les repères. Les autres repères correspondent à la ligne en biais de l'ouverture de la poche.



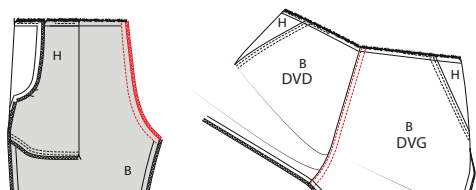
Piquez H et B sur les coins à 0,5 cm. Pliez B vers le haut et piquez le bord inférieur de H. Surfilez ou surjetez la couture. Répétez les opérations précédentes pour les autres parties B et H.



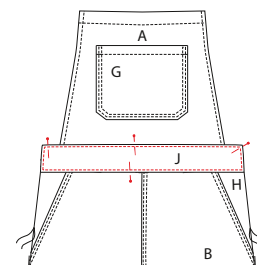
Surjetez ou surfilez les coutures de côté et de l'entrejambe.



Repassez la partie parementure rapporté de la couture de côté vers l'envers. Et piquez le bord supérieur à 0,5 cm.



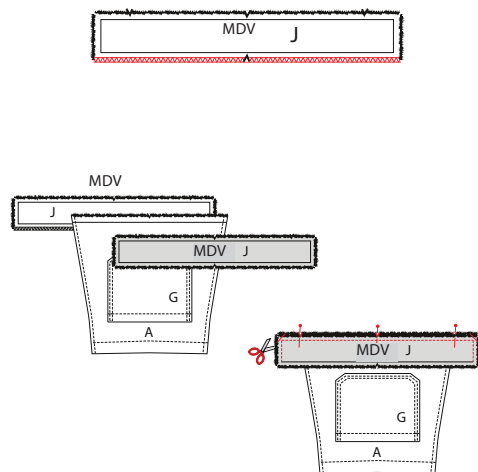
Épinglez la couture MDV des deux parties B endroit sur endroit et piquez. Surfilez ou surjetez cette couture et repassez-la vers la partie B gauche (DVG). Faites une double couture décorative sur l'endroit de l'ouvrage en bord de couture.



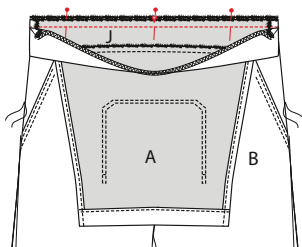
Repassez et épinglez sur l'endroit de l'ouvrage. Piquez le pourtour de J à 2 mm du bord.

3 Ceinture devant

Surfilez ou surjetez un long côté inférieur d'une partie de la ceinture



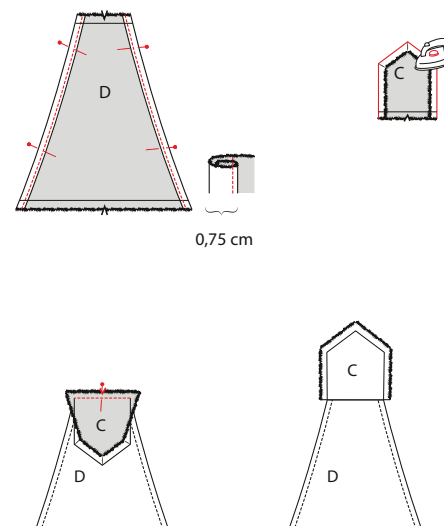
Posez la partie J surfilée ouvert vers vous. Posez l'autre partie J par-dessus, avec l'endroit vers le haut. Glissez le bord inférieur de A entre les deux, avec l'endroit vers le haut. Les côtés de A doivent correspondre aux repères sur J. Épinglez les côtés et les bords supérieurs de J avec A entre les deux. Commencez à piquer sur les côtés et commencez ici à 1 cm des deux bords. Coupez et enlevez la valeur de couture des coins et retournez J. Poussez bien les coins vers l'extérieur.



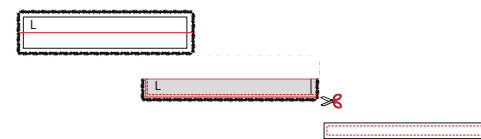
Épinglez la partie non surfilée de J sur la taille des deux parties B, endroit sur endroit. Piquez. Pliez J vers le haut et assurez-vous que le côté surfilé de J tombe juste par-dessus la couture de construction à l'intérieur.

4 Dos haut

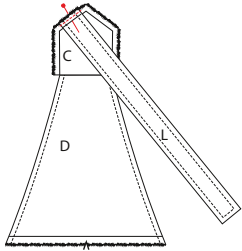
Pliez les côtés du dos haut (D) 2x sur 0,75 cm et piquez à une largeur de pied-de-biche. Repassez et piquez les bords supérieurs d'1 partie dos haut (C) sur 1 cm, pour former des lignes de pli.



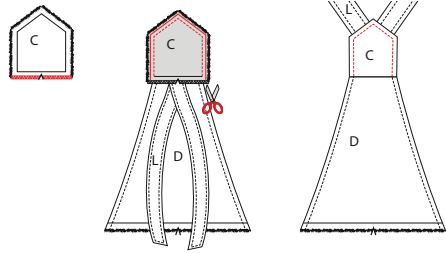
Épinglez le bord inférieur de cette partie C sur le bord supérieur de D, endroit sur endroit et repères sur repères. Il reste 1 cm de valeur de couture de C des deux côtés de D. Piquez. Repassez C vers le haut.



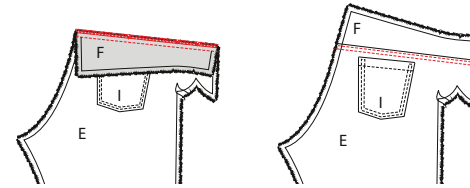
Pliez la bretelle (L) en deux dans la largeur, endroit sur endroit, et piquez le long côté et un côté court. Éclaircissez la valeur de couture et retournez L à l'envers. Poussez bien les coins vers l'extérieur. Repassez L bien à plat et réalisez une couture décorative sur les longs côtés et 1 côté court à une largeur de pied-de-biche du bord.



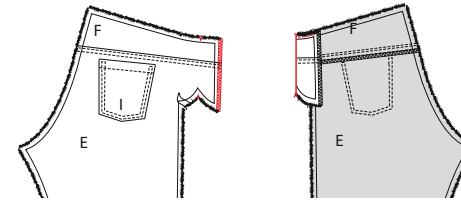
Posez le côté court non piqué de L sur un bord supérieur en biais de C, entre les lignes de pli repassées, endroit sur endroit. Piquez à 0,5 cm. Répétez les opérations précédentes avec l'autre partie L et piquez-la sur l'autre bord supérieur en biais de C.



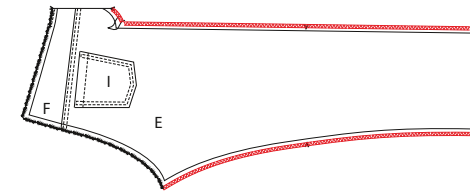
Surfilez ou surjetez le bord inférieur de l'autre partie C. Épinglez les deux parties C endroit sur endroit. Piquez les côtés et les bords supérieurs à 1 cm du bord. Éclaircissez la valeur de couture et retournez à l'envers. Réalisez une couture décorative sur l'endroit du pourtour de C, à une largeur de pied-de-biche du bord.



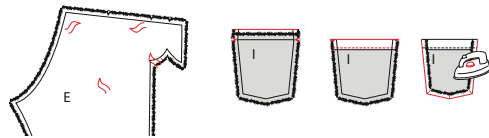
Épinglez le bord inférieur de l'empiècement (F) sur le bord supérieur de E, endroit sur endroit, les repères doivent correspondre. Piquez et surfilez ou surjetez la couture. Repassez la valeur de couture vers E et réalisez une double couture décorative sur E juste à côté de la couture.



Surfilez ou surjetez le bord droit de la parementure rapportée sur la couture de côté. Repliez et repassez la couture sur l'envers à l'endroit des repères et piquez en haut à 0,5 cm.

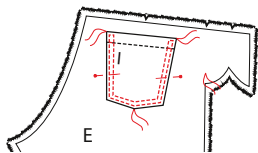


Surfilez ou surjetez ensuite le bord inférieur de la parementure rapportée et la couture de côté et de l'entrejambe. Répétez ensuite les opérations précédentes pour les autres parties E, F et I.

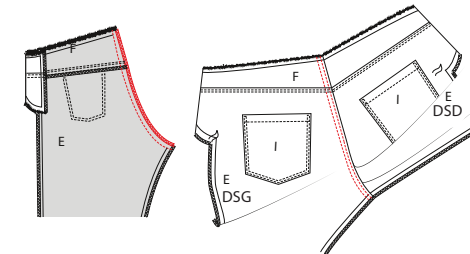


5 Dos pantalon

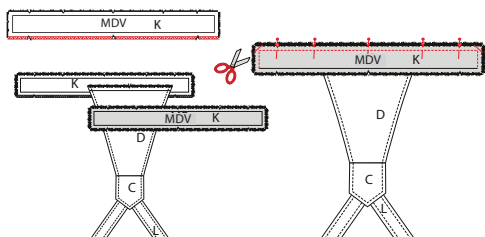
Marquez les points indiqués sur le dos pantalon (E) à l'aide de faufils. Pliez et repassez d'abord 1 cm du bord supérieur de la poche DS (I) et ensuite encore 2 cm sur les repères. Piquez. Pliez et repassez ensuite 1 cm des autres côtés.



Épinglez I sur E à l'endroit indiqué (posez les deux parties sur l'envers). Piquez les côtés et le bord inférieur avec une double couture décorative. Renforcez les coins supérieurs à l'aide d'une couture en forme de rectangle.

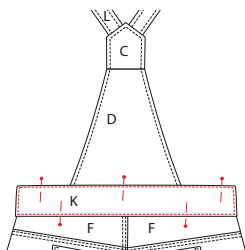
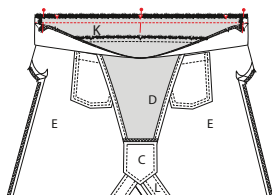


Posez les deux jambes endroit sur endroit et piquez la couture MDS. Surfilez ou surjetez cette couture et repassez la valeur de couture vers la partie E gauche (DSG). Faites une double couture décorative sur E DSG le long de la couture.



6 Ceinture dos

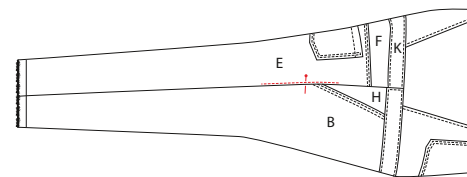
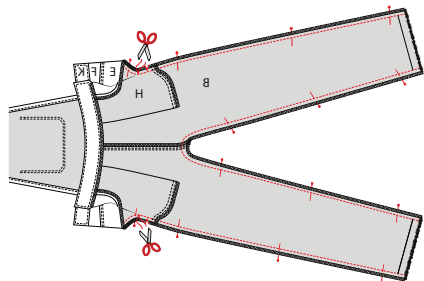
Surfilez ou surjetez un long côté inférieur d'une partie de la ceinture DV (K). Posez la partie K surfilée ouvert devant vous, avec l'endroit vers vous. Posez l'autre partie K par-dessus, avec l'endroit vers le haut. Glissez le bord inférieur de D entre les deux, avec l'endroit vers le haut. Les côtés de D doivent correspondre aux repères sur J. Épinglez les côtés et les bords supérieurs de K avec D entre les deux. Commencez à piquer sur les côtés et commencez ici à 1 cm des deux bords; Coupez et enlevez la valeur de couture des coins et retournez K. Poussez bien les coins vers l'extérieur.



Épinglez la partie non surfilée de K sur la taille des deux parties F, endroit sur endroit. Piquez. Pliez K vers le haut et assurez-vous que le côté surfilé de K tombe juste par-dessus la couture de construction à l'intérieur. Repassez et épinglez sur l'endroit de l'ouvrage. Piquez le pourtour de K à 2 mm du bord.

7 Coutures de côté et d'entrejambe

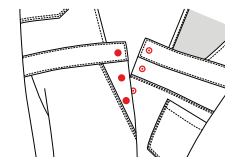
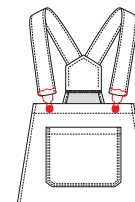
Épinglez les jambes du devant et du dos, endroit sur endroit. Veillez à ce que les repères correspondent. Piquez les coutures de côté du bas de la parementure rapportée, passez le faufil et continuez jusqu'à l'ourlet. Piquez également les coutures de l'entrejambe. Donnez un cran dans la valeur de couture sous la parementure. Repassez la partie de la valeur de couture au-dessus du cran vers le devant. Repassez la valeur de couture sous le cran vers le dos.



Réalisez une couture de renforcement de 15 cm sur les coutures de côté sur E, juste à côté de la couture.

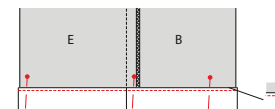
8 Boucle et boutons

Fixez les deux boutons à jeans des fermetures à salopette sur le haut de A et glissez les bretelles (L) dans les fermetures. Fixez les boutons-pression sur les côtés de la ceinture et le pantalon pour fermer les coutures de côté.



9 Ourlet

Pliez les ourlets des jambes 2x 1,5 cmet piquez.














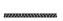



10 Repassage final

Repassez l'ouvrage et le tour est joué!



Légende marche à suivre

-  Endroit du tissu
-  Envers du tissu
-  Thermocollant
-  Pli
-  Faufiler
-  Couper
-  Arrière de la fermeture éclair
-  Glissière
-  Repasser
-  Fermeture éclair fermée
-  Fermeture éclair ouverte
-  Biais endroit
-  Biais envers
-  Bouton
-  Épinglé à tête
-  Boutonnière
-  Ligne de pli
-  Ligne à piquer
-  Fil de faufilage
-  Repère valeur de couture
-  Tissu sans valeur de couture
-  Overlock / zigzag
-  Faufil
-  Crans

Colophon

La Maison Victor est une publication de :



Roularta Media Group nv
Meiboomlaan 33
8800 Roeselare
BTW BE 0434 278 896

Président : Rik De Nolf
Directeur général : Xavier Bouckaert
Editeur : Karen Hellemans
Editeur Responsable : Sophie Van Iseghem
p/a Meiboomlaan 33, 8800 Roeselare, Belgique

Business Manager : Lies Bresseel
Rédactrice en chef : Ann De Tremerie

Conception de patron : Teresa Bosteels, Celine Van Wassenhoven
Mise en page et illustrations : Livina Stockmans, Valerie Le Roi
Photographie : Joost Joossen
Styling : Siska Loraine

* Cette publication est protégée par le droit d'auteur. Vous souhaitez scanner, enregistrer numériquement, copier plusieurs fois ou utiliser commercialement nos articles? Contactez Ann.Van.De.Walle@roularta.be Plus d'infos sur www.presscopyrights.be

* Les marques, fabricants, distributeurs et magasins cités dans les pages rédactionnelles le sont à titre d'information pratique et non publicitaire. Les prix de vente publiés et non imposés par la loi sont communiqués à titre purement indicatif, sous réserve d'erreur ou de modification éventuelle.

* Les patrons présentés avec ce magazine ou les sites ou applications numériques associés sont uniquement destinés à l'utilisation personnelle par l'acheteur. Les patrons et les articles réalisés à l'aide des patrons ne peuvent en aucun cas et par aucun moyen être mis à la disposition de tiers, vendus ou servir un but commercial.

* Cette publication ne peut être utilisée à des fins autres que la vente au prix imposé. En aucun cas elle ne peut être comprise dans un « portefeuille de lecture » ni être donnée en location sans l'accord exprès et préalable de l'éditeur. En achetant, chaque personne s'engage à respecter cette clause sous peine de dommages et intérêts.

De quoi parle-t-on ?

Parementure La partie du patron que l'on utilise pour parachever les bords tels qu'encolures, emmanchures, fermetures éclair ou milieu devant.

Ruban droit-fil / biais Une bande de tissu plus étroite ou un ruban que l'on pique sur le bord à parachever. Comme son nom l'indique un ruban droit-fil est coupé dans le fil droit, un biais est coupé dans le biais.

Doubler Piquer les pourtours de deux morceaux de tissu (ou d'un morceau plié double), l'endroit sur l'endroit, et retourner.

Arrêter Consolider une couture au début et à la fin de celle-ci en réalisant trois points vers l'arrière puis un vers l'avant.

Repères Certains repères sont réalisés à l'aide de crans, de petites coupures effectuées dans le pourtour du tissu pour indiquer l'emplacement d'éléments importants (plis, emmanchures...). Les points importants situés à l'intérieur du patron tels que les extrémités d'une pince, l'emplacement d'un bouton, d'une boutonnière, d'une poche, d'un rabat... sont marqués à l'aide d'un faufil.

Milieu dos La ligne indiquant le milieu de l'arrière du corps.

Milieu devant La ligne indiquant le milieu du devant du corps.

Bande couture Bande de ruban thermocollant d'1, 1,5 ou 2 cm de large utilisée pour consolider des coutures droites (telles que les coutures d'épaule) sur l'envers afin d'éviter que le tissu ne se détende.

Valeur de couture Une quantité de tissu supplémentaire nécessaire à l'assemblage de deux parties. Cette valeur dépend du mode de finition utilisé.

Overlock Couper les bords qui s'effilochent avec une machine overlock et les peaufiner avec un point overlock.

Presser Appuyer un fer à repasser sur un linge humide pour entre autres aplatir les coutures ou obtenir des plis bien nets. Quand vous pressez, vous ne bougez presque pas votre fer à repasser.

Pincés En pliant et piquant partiellement le tissu à certains endroits, vous donnez davantage de forme à votre vêtement. Ces plis sont appelés pincés.

Pied-de-biche La pièce de votre machine à coudre

sous laquelle les couches de tissu sont insérées et transportées.

Largeur pied-de-biche Coudre à la largeur pied-de-biche consiste à faire passer le bord du pied-de-biche le long de la couture ou du bord à piquer.

Ruban thermocollant Ou doublure thermocollante. Une fine toile que l'on repasse sur l'envers de certaines parties d'un vêtement pour les consolider. Par exemple : pour une ceinture rapportée, une parementure ou un col.

Faufiler Assembler différentes couches de tissu avec une aiguille à coudre et du fil de faufilage en faisant de grands points, ou retracer certaines lignes du patron sur le tissu.

Pli du tissu Le pli du tissu obtenu en le pliant double.

Valeur d'aisance Espace supplémentaire prévu dans le patron en plus des mensurations exactes pour garantir suffisamment de liberté de mouvement et de confort.

Éclaircir Recouper une partie de la valeur de couture pour éviter une épaisseur excessive à un endroit. Dans les coins, la valeur de couture est recoupée en biais pour pouvoir la retourner idéalement.

Bordure Bande thermocollante d'1 cm de large, coupée en biais et renforcée avec un fil de chaîne. Elle sert à consolider des courbes (encolures et emmanchures) pour éviter qu'elles ne se déforment.

Lisière Bord du tissu dans le sens du fil de chaîne.

Abréviations utilisées

DV : devant
DS : dos
DVD : devant droit
DVG : devant gauche
DSD : dos droit
DSG : dos gauche
MDV : milieu devant
MDS : milieu dos
CC : couture de côté
EP : empiècement
CN : ceinture
CE : couture d'épaule
G : gauche
D : droit