

DIFFICULTÉ



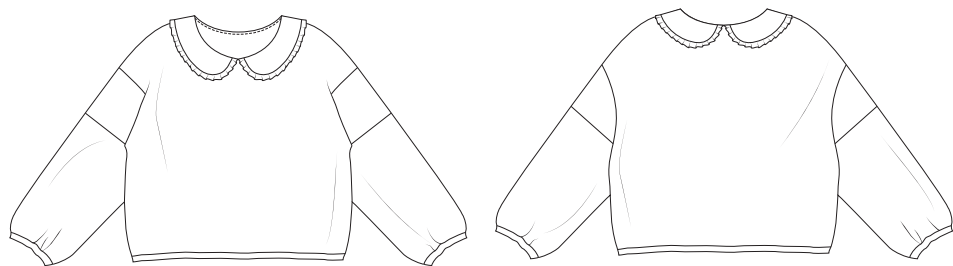
SWEAT

**Brielle**

LA MAISON  
*Victor*

## Modèle

Tailles 34 à 56



Ce tableau indique la longueur de ce vêtement.

Taille	34	36	38	40	42	44
Longueur milieu dos (en cm)	56,75	57,25	58,75	59,25	60,75	61,25
	46	48	50	52	54	56
	62,75	63,25	63,75	64,25	64,75	65,25

## Matériel

- Fil à coudre
- Tissu contrasté : max. 45 cm
- Doublure thermocollante : max. 35 cm
- Bord côte (largeur 70 cm) : max. 35 cm
- Tissu (largeur 140 cm) : voir le tableau

Taille	34-40	42-50	52-56
Longueur du tissu (en cm)	140	155	215

## Notre tissu

Pour le pull, nous avons choisi un tissu en 90 % coton et 5 % élasthanne et pour le col, une broderie anglaise en 100 % coton.

## Conseil tissu


Nous avons utilisé un tissu léger (type éponge) pour le pull et un coton brodé pour le col. Mais vous pouvez vraiment tout faire avec ce modèle à condition d'utiliser, pour les bords des manches et l'ourlet, du tissu extensible (de préférence du bord côte).

## Pièces du patron

Découpez les pièces du patron dans votre tissu, selon la quantité indiquée ci-dessous.

A	devant : 1x sur le pli du tissu
B	dos : 1x sur le pli du tissu
C	manche haut : 2x sur le pli du tissu
D	manche bas : 2x sur le pli du tissu
E	bord ourlet : 2x sur le pli du tissu, en bord côte
F	bord manchette : 2x en bord côte
G	col : 4x en tissu contrasté
H	bord col : 2x en tissu contrasté

### **Attention !**

Pour découper une même pièce 2x, découpez-la dans les deux épaisseurs du tissu plié en deux. Pour découper une seule pièce mais symétrique, alignez le symbole  sur le pli du tissu.

## Valeurs de couture

Ces valeurs de couture sont prévues autour des parties du patron si vous avez sélectionné « cutline » dans « layers ».

A B, C, D, E	MDV/MDS : 0 cm (sur le pli du tissu) – contour : 1 cm
F, G, H	contour : 1 cm

### **Attention !**

N'oubliez pas de reproduire sur le tissu tous les repères indiqués sur le patron, à l'aide de crans et de faufil.

## Renforcer

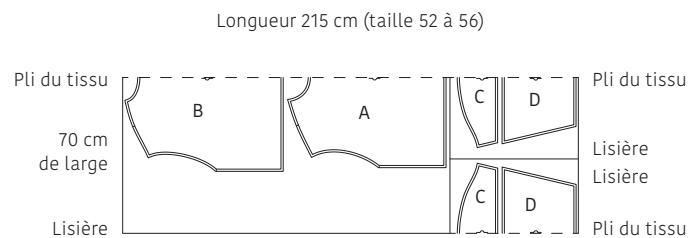
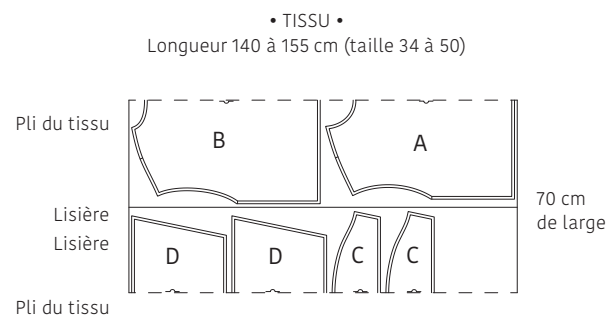
Renforcez les pièces suivantes sur l'envers à l'aide de l'entoilage thermocollant.

G	2 parties (en miroir) entièrement
---	-----------------------------------

## Plan de coupe

### Attention !

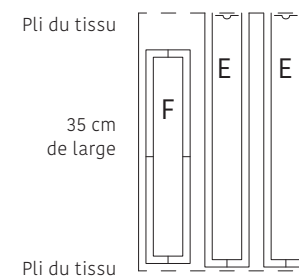
Le plan ci-contre est adapté à un tissu d'une largeur de 140 cm. Si vous utilisez un tissu de la collection La Maison Victor, consultez au préalable le plan de coupe correspondant au tissu en question sur notre site, car la largeur (et donc le plan de coupe) peut varier.



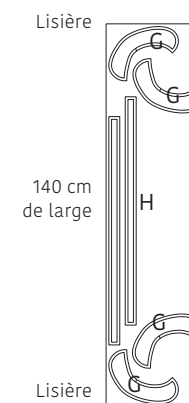
### Attention !

Pour les tailles 34 à 50, pliez le tissu avec un double pli pour pouvoir couper toutes les parties.  
Pour les tailles 52 à 56, pliez le tissu en un seul pli de tissu pour découper les parties A et B.  
Pliez ensuite le tissu restant avec un double pli pour couper les parties C et D.

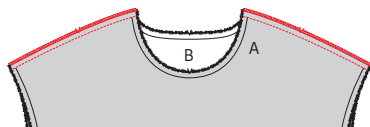
• TISSU CÔTELÉ •  
Longueur max. 35 cm (taille 34 à 56)



• TISSU CONTRASTANT •  
Longueur max. 45 cm (taille 34 à 56)

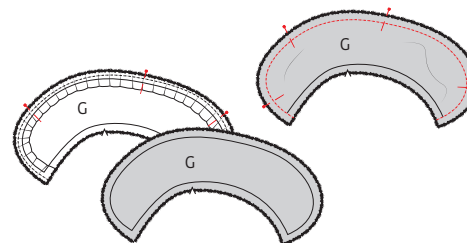


## Marche à suivre



### 1 Coutures d'épaule

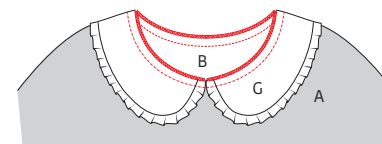
Épinglez les coutures d'épaule du devant (A) et du dos (B) endroit sur endroit et piquez. Surfilez ou surjetez la couture et repassez la couture vers A.



Épinglez H à l'endroit sur le côté droit de la partie du col renforcée (G), avec le bord ouvert sur le bord extérieur de G, le début et la fin de H sur les points d'angle du col. Épinglez la partie du col non renforcée (le sous-col) endroit contre endroit et piquez le bord incurvé. Éclaircissez la valeur de couture et retournez le col avec l'endroit vers l'extérieur. Repassez le col à plat. Répétez ces étapes avec les deux autres parties G et l'autre partie H.

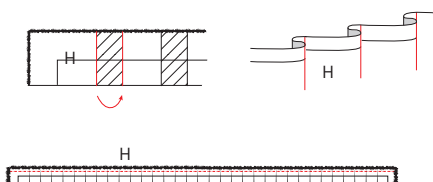
### 2 Col

Pliez le bord du col (H) en deux dans le sens de la largeur (endroit vers l'extérieur) et repassez le bord. Indiquez les points de pliage du bord du col de la manière suivante : tracez une ligne avec un stylo à bille ou une craie fine à 2,5 cm du bord court. Tracez une autre ligne à 1 cm de la ligne précédente. Répétez maintenant en plaçant une ligne à 1,5 cm, puis à 1 cm de la ligne précédente. Répétez jusqu'à 2,5 cm de l'autre extrémité courte de l'encolure.



Épinglez le col sur l'encolure de l'ouvrage, avec le dessus du col de G sur l'envers de A/B et les pointes sur la pointe MDV et la pointe MDS de A et B respectivement. Assurez-vous que les bords de H à l'avant et à l'arrière sont bien l'un contre l'autre. Piquez l'encolure et surfilez ou surjetez-la. Repassez la valeur de couture vers A/B.

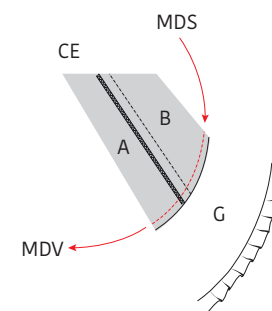
Épinglez les deux premiers repères ensemble et formez un pli vers la droite. Réalisez ainsi tous les plis du bord et piquez. Vous avez déjà un peu plus d'expérience ? Alors vous pouvez également former les plis tout en piquant.

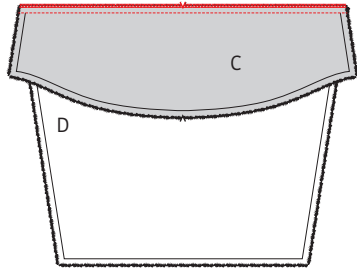


Piquez la valeur de couture en-dessous du col et de l'ouvrage à A/B à 5 mm de la couture de A/B/G. Repassez le col sur l'endroit de l'ouvrage et repassez la forme de l'encolure.

#### Astuce !

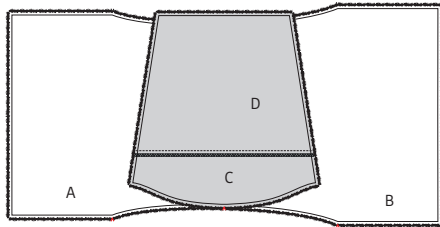
Si vous préférez une encolure simple, mesurez la longueur de toute votre encolure (sans la valeur de couture) sur votre patron papier, multipliez par 80 % à 85 % et dessinez une bande de cette longueur avec une largeur de 2 cm (ajoutez 1 cm au contour de valeur de couture). Découpez cette bande en tissu côtelé et montez-la à votre encolure de la même manière que vous l'avez fait pour le bord manchette à l'étape 4.



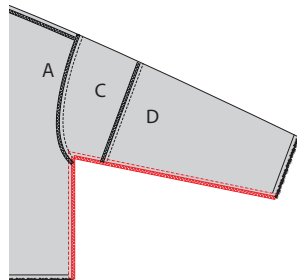
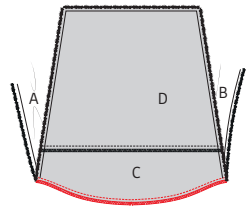


### 3 Manches et coutures de côté

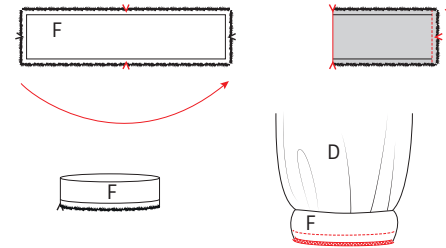
Posez la manche haut (C) et la manche bas (D) endroit contre endroit et piquez. Surfilez ou surjetez la couture et repassez la couture vers C.



Posez C sur l'ouvrage endroit sur endroit et épinglez la tête de manche sur l'emmanchure de l'ouvrage. Épinglez d'abord les repères, le repère simple indique le devant de la manche, le repère double le dos. Piquez et surfilez ou surjetez cette couture. Repassez la couture vers C. Faites de même avec l'autre manche de l'autre côté de l'ouvrage.

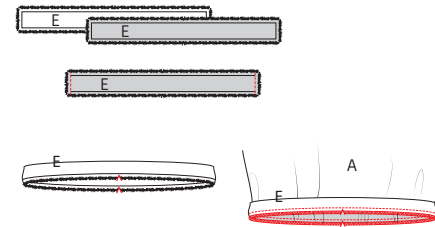


Posez le devant sur le dos, endroit sur endroit sachant que les coutures de C et D doivent correspondre, et piquez les coutures de dessous de manche et des côtés. Surfilez ou surjetez la couture et repassez la couture de côté vers A.



### 4 Bord manchette et liseré d'ourlet

Pliez le bord manchette (F) en deux dans la largeur, endroit sur endroit, et piquez le côté court. Ouvrez la couture et repassez. Pliez ensuite F en deux dans la hauteur, envers sur envers. Posez les bords non finis de F contre le bord manchette et piquez avec un point extensible. Assurez-vous que les repères et les coutures concordent. Étirez légèrement F. Surfilez ou surjetez la couture.

















Épinglez les coutures de côté des deux parties du liseré d'ourlet (E) endroit sur endroit et piquez, ouvrez et repassez les coutures. Montez le liseré d'ourlet sur l'ourlet de l'ouvrage comme vous avez monté le liseré de poignet sur la manche, les coutures de côté du liseré d'ourlet et de l'ouvrage sont superposées.



### 5 Repassage final

Repassez soigneusement l'ouvrage et le tour est joué !

## Légende marche à suivre

-  Endroit du tissu
-  Envers du tissu
-  Thermocollant
-  Pli
-  Faufiler
-  Couper
-  Arrière de la fermeture éclair
-  Glissière
-  Repasser
-  Fermeture éclair fermée
-  Fermeture éclair ouverte
-  Biais endroit
-  Biais envers
-  Bouton
-  Épinglé à tête
-  Boutonnière
-  Ligne de pli
-  Ligne à piquer
-  Fil de faufilage
-  Repère valeur de couture
-  Tissu sans valeur de couture
-  Overlock / zigzag
-  Faufil
-  Crans

## Colophon

La Maison Victor est une publication de :



Roularta Media Group nv  
Meiboomlaan 33  
8800 Roeselare  
BTW BE 0434 278 896

**Président :** Rik De Nolf  
**Directeur général :** Xavier Bouckaert  
**Editeur :** Karen Hellemans  
**Editeur Responsable :** Sophie Van Iseghem  
p/a Meiboomlaan 33, 8800 Roeselare, Belgique

**Business Manager :** Lies Bresseel  
**Rédactrice en chef :** Ann De Tremmerie

**Conception de patron :** Evelien Cabie  
**Mise en page et illustrations :** Livina Stockmans, Valerie Le Roi  
**Photographie :** Diane Hendrikx  
**Styling :** Siska Loraine

\* Cette publication est protégée par le droit d'auteur. Vous souhaitez scanner, enregistrer numériquement, copier plusieurs fois ou utiliser commercialement nos articles? Contactez Ann.Van.De.Walle@roularta.be Plus d'infos sur [www.presseco-pyrights.be](http://www.presseco-pyrights.be)

\* Les marques, fabricants, distributeurs et magasins cités dans les pages rédactionnelles le sont à titre d'information pratique et non publicitaire. Les prix de vente publiés et non imposés par la loi sont communiqués à titre purement indicatif, sous réserve d'erreur ou de modification éventuelle.

\* Les patrons présentés avec ce magazine ou les sites ou applications numériques associés sont uniquement destinés à l'utilisation personnelle par l'acheteur. Les patrons et les articles réalisés à l'aide des patrons ne peuvent en aucun cas et par aucun moyen être mis à la disposition de tiers, vendus ou servir un but commercial.

\* Cette publication ne peut être utilisée à des fins autres que la vente au prix imposé. En aucun cas elle ne peut être comprise dans un « portefeuille de lecture » ni être donnée en location sans l'accord exprès et préalable de l'éditeur. En l'achetant, chaque personne s'engage à respecter cette clause sous peine de dommages et intérêts.

## De quoi parle-t-on ?

**Parementure** La partie du patron que l'on utilise pour parachever les bords tels qu'encolures, emmanchures, fermetures éclairs ou milieu devant.

**Ruban droit-fil / biais** Une bande de tissu plus étroite ou un ruban que l'on pique sur le bord à parachever. Comme son nom l'indique un ruban droit-fil est coupé dans le fil droit, un biais est coupé dans le biais.

**Doubler** Piquer les pourtours de deux morceaux de tissu (ou d'un morceau plié double), l'endroit sur l'endroit, et retourner.

**Arrêter** Consolider une couture au début et à la fin de celle-ci en réalisant trois points vers l'arrière puis un vers l'avant.

**Repères** Certains repères sont réalisés à l'aide de crans, de petites coupures effectuées dans le pourtour du tissu pour indiquer l'emplacement d'éléments importants (plis, emmanchures...). Les points importants situés à l'intérieur du patron tels que les extrémités d'une pince, l'emplacement d'un bouton, d'une boutonnière, d'une poche, d'un rabat... sont marqués à l'aide d'un faufil.

**Milieu dos** La ligne indiquant le milieu de l'arrière du corps.

**Milieu devant** La ligne indiquant le milieu du devant du corps.

**Bande couture** Bande de ruban thermocollant d'1, 1,5 ou 2 cm de large utilisée pour consolider des coutures droites (telles que les coutures d'épaule) sur l'envers afin d'éviter que le tissu ne se détende.

**Valeur de couture** Une quantité de tissu supplémentaire nécessaire à l'assemblage de deux parties. Cette valeur dépend du mode de finition utilisé.

**Overlock** Couper les bords qui s'effiloquent avec une machine overlock et les peaufiner avec un point overlock.

**Presser** Appuyer un fer à repasser sur un linge humide pour entre autres aplatir les coutures ou obtenir des plis bien nets. Quand vous pressez, vous ne bougez presque pas votre fer à repasser.

**Pincés** En pliant et piquant partiellement le tissu à certains endroits, vous donnez davantage de forme à votre vêtement. Ces plis sont appelés pincés.

**Pied-de-biche** La pièce de votre machine à coudre

sous laquelle les couches de tissu sont insérées et transportées.

**Largeur pied-de-biche** Coudre à la largeur pied-de-biche consiste à faire passer le bord du pied-de-biche le long de la couture ou du bord à piquer.

**Ruban thermocollant** Ou doublure thermocollante. Une fine toile que l'on repasse sur l'envers de certaines parties d'un vêtement pour les consolider. Par exemple : pour une ceinture rapportée, une parementure ou un col.

**Faufiler** Assembler différentes couches de tissu avec une aiguille à coudre et du fil de faufilage en faisant de grands points, ou retracer certaines lignes du patron sur le tissu.

**Pli du tissu** Le pli du tissu obtenu en le pliant double.

**Valeur d'aisance** Espace supplémentaire prévu dans le patron en plus des mensurations exactes pour garantir suffisamment de liberté de mouvement et de confort.

**Éclaircir** Recouper une partie de la valeur de couture pour éviter une épaisseur excessive à un endroit. Dans les coins, la valeur de couture est recoupée en biais pour pouvoir la retourner idéalement.

**Bordure** Bande thermocollante d'1 cm de large, coupée en biais et renforcée avec un fil de chaîne. Elle sert à consolider des courbes (encolures et emmanchures) pour éviter qu'elles ne se déforment.

**Lisière** Bord du tissu dans le sens du fil de chaîne.

### Abréviations utilisées

DV : devant  
DS : dos  
DVD : devant droit  
DVG : devant gauche  
DSD : dos droit  
DSG : dos gauche  
MDV : milieu devant  
MDS : milieu dos  
CC : couture de côté  
EP : empiècement  
CN : ceinture  
CE : couture d'épaule  
G : gauche  
D : droit