

DIFFICULTÉ



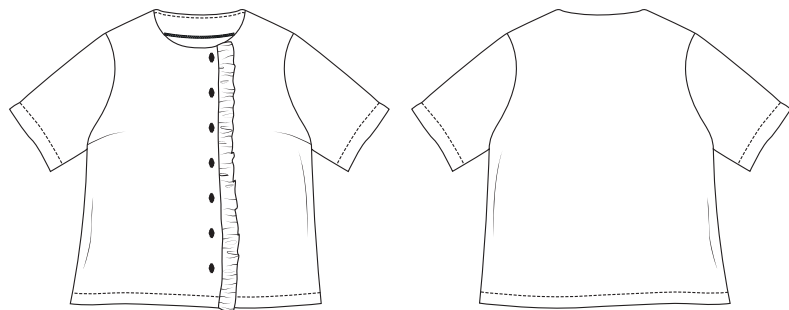
BLOUSE

Emery

LA MAISON
Victor

Modèle

Tailles 34 à 56



Ce tableau indique la longueur de ce vêtement.

Taille	34	36	38	40	42	44
Longueur milieu dos (en cm)	56,5	57	58,5	59	60,5	61
	46	48	50	52	54	56
	62,5	63	63,5	64	64,5	65

Matériel

- Fil à coudre
- Boutons (diam. 12 mm) : 6 (taille 34 à 46), 7 (taille 48 à 56)
- Doublure thermocollante : max. 35 cm
- Tissu (largeur 140 cm) : voir le tableau

Taille	34-44	46-56
Longueur du tissu (en cm)	170	205

Notre tissu

Nous avons choisi un tissu léger en 100 % viscose.

Conseil tissu


Nous avons utilisé une viscose légère mais pour ce chemisier, vous avez vraiment le choix. Évitez juste les tissus épais parce que les fronces ne seraient pas jolies. Les tissus très extensibles sont également moins adaptées parce qu'ils influencent la coupe.

Pièces du patron

Découpez les pièces du patron dans votre tissu, selon la quantité indiquée ci-dessous.

A	devant droit : 1x
B	devant gauche : 1x
C	dos : 1x sur le pli du tissu
D	manche : 2x
E	parementure DVD : 1x
F	parementure DVG : 1x
G	parementure DS : 1x sur le pli du tissu
H	liseré à volant : 1x

Attention !

Pour découper une même pièce 2x, découpez-la dans les deux épaisseurs du tissu plié en deux. Pour découper une seule pièce mais symétrique, alignez le symbole  sur le pli du tissu.

Valeurs de couture

Ces valeurs de couture sont prévues autour des parties du patron si vous avez sélectionné « cutline » dans « layers ».

A, B, D	ourlet : 3 cm - contour : 1 cm
C	MDS : 0 cm (sur le pli du tissu) - ourlet : 3 cm - contour : 1 cm
E, F, H	contour : 1 cm
G	MDS : 0 cm (sur le pli du tissu) - contour : 1 cm

Attention !

N'oubliez pas de reproduire sur le tissu tous les repères indiqués sur le patron, à l'aide de crans et de faufil.

Renforcer

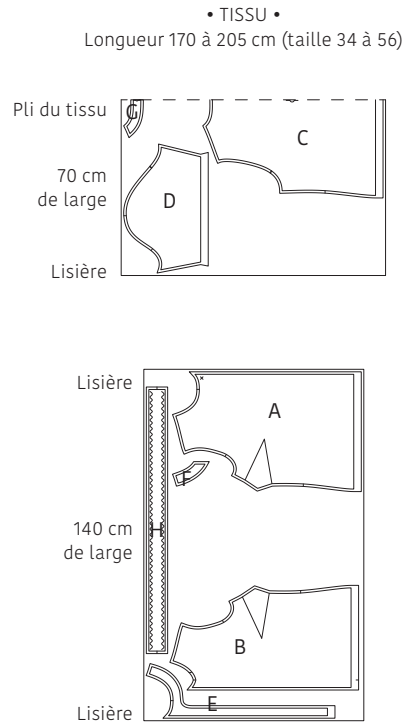
Renforcez les pièces suivantes sur l'envers à l'aide de l'entoilage thermocollant.

E, F, G	entièrement
---------	-------------

Plan de coupe

Attention !

Le plan ci-contre est adapté à un tissu d'une largeur de 140 cm. Si vous utilisez un tissu de la collection La Maison Victor, consultez au préalable le plan de coupe correspondant au tissu en question sur notre site, car la largeur (et donc le plan de coupe) peut varier.



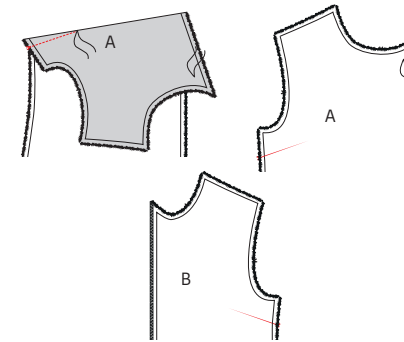
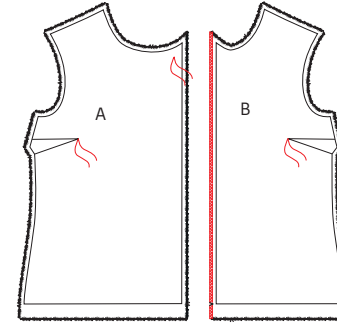
Attention !

Coupez les parties du patron C, G et D dans le tissu plié en deux et les autres parties du patron dans le tissu ouvert, comme indiqué sur les plans de coupe.

Marche à suivre

1 Devant

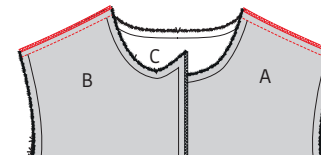
Indiquez les repères sur le devant droit (A) et le devant gauche (B) à l'aide de faufils. Surfilez ou surjetez la couture devant de B.

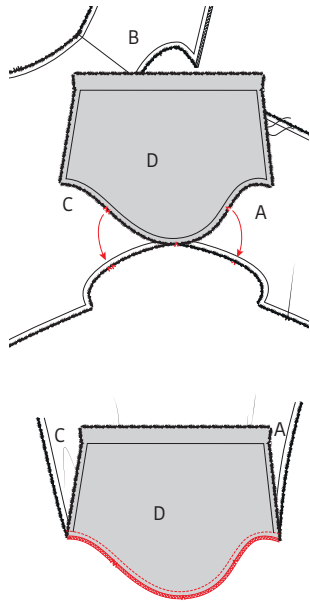


Pliez les repères dans la couture de côté de A l'un sur l'autre, endroit sur endroit, pour piquer les pinces poitrine. Piquez des repères de zéro vers le faufil. Repassez ensuite les pinces poitrine vers le bas. Faites de même avec la pince dans B.

2 Coutures d'épaule

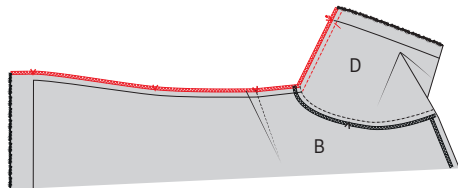
Épinglez les coutures d'épaule de A et du dos (C) endroit sur endroit et piquez. Surfilez ou surjetez la couture d'épaule et repassez la couture vers A. Faites de même pour la couture d'épaule de B et C.





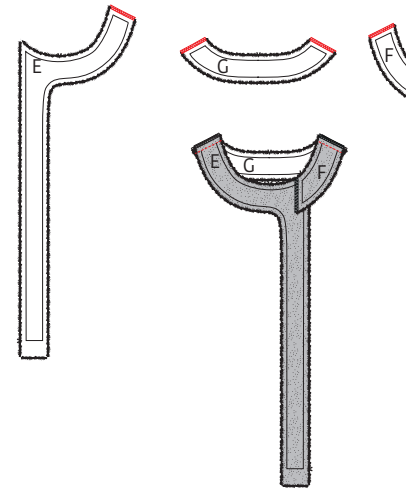
3 Manches

Posez la manche (D) sur l'ouvrage endroit sur endroit et épinglez la tête de manche sur l'emmanchure de l'ouvrage. Épinglez d'abord les repères l'un sur l'autre. Le repère simple indique le devant, le repère double le dos et le repère du milieu la couture d'épaule. Piquez et surfilez ou surjetez cette couture. Faites de même avec l'autre manche de l'autre côté de l'ouvrage.



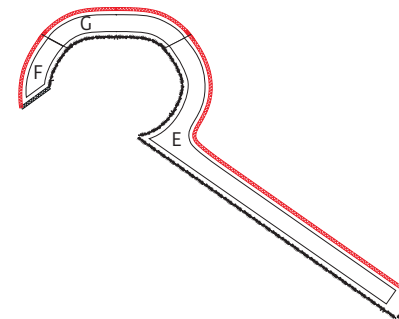
4 Coutures de côté

Épinglez les coutures de côté de A et B sur celle de C et la couture dessous de manche de D, endroit sur endroit. Piquez la couture dessous de manche et la couture de côté. Surfilez ou surjetez la couture et repassez la couture vers le devant.

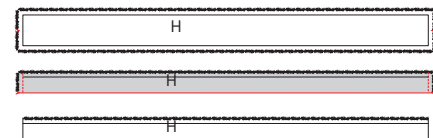


5 Liseré à volant et parementure

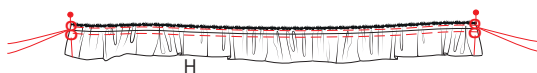
Surfilez ou surjetez les côtés courts de la parementure DVD (E), parementure DVG (F) et parementure DS (G). Épinglez le côté supérieur court de E sur celui de G, endroit sur endroit et piquez. Ouvrez la couture et repassez. Répétez cette étape avec le bord supérieur court de F et G.



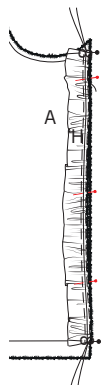
Surfilez ou surjetez le bord extérieur de la parementure.



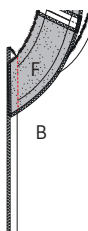
Pliez le bord à volants (H) en deux dans la largeur, endroit sur endroit et piquez les côtés courts. Éclaircissez les coins, retournez H avec l'endroit vers l'extérieur et repassez la ligne de pli.



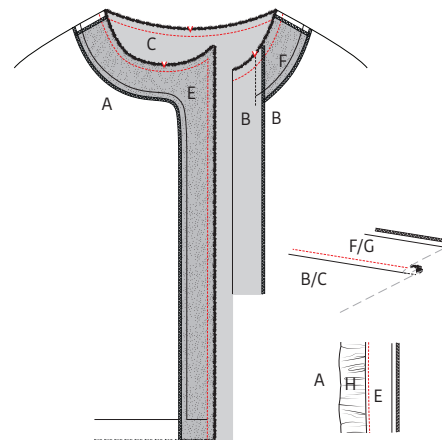
Froncez le bord ouvert double comme suit : réalisez deux piqûres parallèles le long du bord ouvert avec un grand point et sans attacher les fils, à travers toutes les couches. Tirez doucement sur les extrémités des fils, pour froncer le tissu. Répartissez les fronces pour que H ait la même longueur que le bord latéral de A (sans valeur de couture ou valeur d'ourlet). Attachez les extrémités des fils à froncer en les tournant en huit autour d'une épingle.



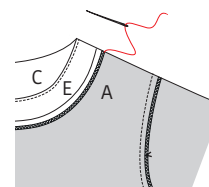
Épinglez le bord ouvert de H sur le bord de l'endroit de A, comme indiqué sur le dessin.



Épinglez et piquez également le côté court non piqué de F sur le bord supérieur de B. Repassez la couture vers F.

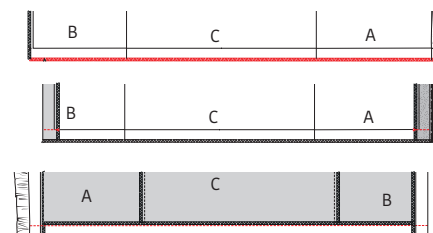


Épinglez maintenant le bord intérieur de la parementure (bord non surjeté) sur l'ouvrage. Vous verrez que la patte à boutons rapportée de B plie automatiquement vers l'envers. H se trouve maintenant entre la parementure et l'ouvrage. Piquez le contour (donc également MDV) et éclaircissez la valeur de couture. Repassez la couture du col vers la parementure et piquez la parementure sur la valeur de couture, à 2 mm de la couture. Tournez la parementure vers l'envers de l'ouvrage et repassez l'encolure et les bords devant joliment à plat.

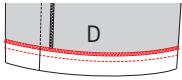


Cousez la parementure sur les coutures d'épaule de l'ouvrage, avec quelques points.

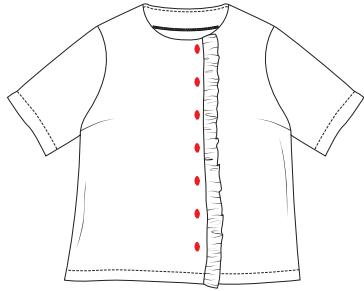
6 Ourlet et boutons



Surfilez ou surjetez l'ourlet de l'ouvrage. Épinglez la patte à boutons rapportée de B vers l'endroit de l'ouvrage et piquez à 3 cm du bord inférieur. Épinglez également le bord inférieur de E sur A (endroit sur endroit) et piquez également à 3 cm du bord inférieur. Pliez la patte à boutons rapportée de E de nouveau vers l'endroit de l'ouvrage et repassez la couture devant de B et A. Pliez et repassez l'ourlet non encore piqué de l'ouvrage et piquez.



Surfilez ou surjetez également les coutures des manches de D. Pliez et repassez les ourlets sur l'envers et piquez.


















Réalisez des boutonnières dans A, cousez les boutons sur B, attention, la parementure doit être pliée vers l'envers. La position du bouton supérieur est indiquée par un faufil, répartissez les autres boutons à des intervalles égaux.



7 Repassage final

Repassez soigneusement l'ouvrage et le tour est joué !

Légende marche à suivre

-  Endroit du tissu
-  Envers du tissu
-  Thermocollant
-  Pli
-  Faufiler
-  Couper
-  Arrière de la fermeture éclair
-  Glissière
-  Repasser
-  Fermeture éclair fermée
-  Fermeture éclair ouverte
-  Biais endroit
-  Biais envers
-  Bouton
-  Épingle à tête
-  Boutonnière
-  Ligne de pli
-  Ligne à piquer
-  Fil de faufilage
-  Repère valeur de couture
-  Tissu sans valeur de couture
-  Overlock / zigzag
-  Faufil
-  Crans

Colophon

La Maison Victor est une publication de :



Roularta Media Group nv
Meiboomlaan 33
8800 Roeselare
BTW BE 0434 278 896

Président : Rik De Nolf
Directeur général : Xavier Bouckaert
Editeur : Karen Hellemans
Editeur Responsable : Sophie Van Iseghem
p/a Meiboomlaan 33, 8800 Roeselare, Belgique

Business Manager : Lies Bresseel
Rédactrice en chef : Ann De Tremmerie

Conception de patron : Evelien Cabie
Mise en page et illustrations : Livina Stockmans, Valerie Le Roi
Photographie : Diane Hendrik
Styling : Siska Loraine

* Cette publication est protégée par le droit d'auteur. Vous souhaitez scanner, enregistrer numériquement, copier plusieurs fois ou utiliser commercialement nos articles? Contactez Ann.Van.De.Walle@roularta.be Plus d'infos sur www.presscopyrights.be

* Les marques, fabricants, distributeurs et magasins cités dans les pages rédactionnelles le sont à titre d'information pratique et non publicitaire. Les prix de vente publiés et non imposés par la loi sont communiqués à titre purement indicatif, sous réserve d'erreur ou de modification éventuelle.

* Les patrons présentés avec ce magazine ou les sites ou applications numériques associés sont uniquement destinés à l'utilisation personnelle par l'acheteur. Les patrons et les articles réalisés à l'aide des patrons ne peuvent en aucun cas et par aucun moyen être mis à la disposition de tiers, vendus ou servir un but commercial.

* Cette publication ne peut être utilisée à des fins autres que la vente au prix imposé. En aucun cas elle ne peut être comprise dans un « portefeuille de lecture » ni être donnée en location sans l'accord exprès et préalable de l'éditeur. En l'achetant, chaque personne s'engage à respecter cette clause sous peine de dommages et intérêts.

De quoi parle-t-on ?

Parementure La partie du patron que l'on utilise pour parachever les bords tels qu'encolures, emmanchures, fermetures éclairs ou milieu devant.

Ruban droit-fil / biais Une bande de tissu plus étroite ou un ruban que l'on pique sur le bord à parachever. Comme son nom l'indique un ruban droit-fil est coupé dans le fil droit, un biais est coupé dans le biais.

Doubler Piquer les pourtours de deux morceaux de tissu (ou d'un morceau plié double), l'endroit sur l'endroit, et retourner.

Arrêter Consolider une couture au début et à la fin de celle-ci en réalisant trois points vers l'arrière puis un vers l'avant.

Repères Certains repères sont réalisés à l'aide de crans, de petites coupures effectuées dans le pourtour du tissu pour indiquer l'emplacement d'éléments importants (plis, emmanchures...). Les points importants situés à l'intérieur du patron tels que les extrémités d'une pince, l'emplacement d'un bouton, d'une boutonnière, d'une poche, d'un rabat... sont marqués à l'aide d'un faufil.

Milieu dos La ligne indiquant le milieu de l'arrière du corps.

Milieu devant La ligne indiquant le milieu du devant du corps.

Bande couture Bande de ruban thermocollant d'1, 1,5 ou 2 cm de large utilisée pour consolider des coutures droites (telles que les coutures d'épaule) sur l'envers afin d'éviter que le tissu ne se détende.

Valeur de couture Une quantité de tissu supplémentaire nécessaire à l'assemblage de deux parties. Cette valeur dépend du mode de finition utilisé.

Overlock Couper les bords qui s'effiloquent avec une machine overlock et les peaufiner avec un point overlock.

Presser Appuyer un fer à repasser sur un linge humide pour entre autres aplatir les coutures ou obtenir des plis bien nets. Quand vous pressez, vous ne bougez presque pas votre fer à repasser.

Pincés En pliant et piquant partiellement le tissu à certains endroits, vous donnez davantage de forme à votre vêtement. Ces plis sont appelés pincés.

Pied-de-biche La pièce de votre machine à coudre

sous laquelle les couches de tissu sont insérées et transportées.

Largeur pied-de-biche Coudre à la largeur pied-de-biche consiste à faire passer le bord du pied-de-biche le long de la couture ou du bord à piquer.

Ruban thermocollant Ou doublure thermocollante. Une fine toile que l'on repasse sur l'envers de certaines parties d'un vêtement pour les consolider. Par exemple : pour une ceinture rapportée, une parementure ou un col.

Faufiler Assembler différentes couches de tissu avec une aiguille à coudre et du fil de faufilage en faisant de grands points, ou retracer certaines lignes du patron sur le tissu.

Pli du tissu Le pli du tissu obtenu en le pliant double.

Valeur d'aisance Espace supplémentaire prévu dans le patron en plus des mensurations exactes pour garantir suffisamment de liberté de mouvement et de confort.

Éclaircir Recouper une partie de la valeur de couture pour éviter une épaisseur excessive à un endroit. Dans les coins, la valeur de couture est recoupée en biais pour pouvoir la retourner idéalement.

Bordure Bande thermocollante d'1 cm de large, coupée en biais et renforcée avec un fil de chaîne. Elle sert à consolider des courbes (encolures et emmanchures) pour éviter qu'elles ne se déforment.

Lisière Bord du tissu dans le sens du fil de chaîne.

Abréviations utilisées

DV : devant
DS : dos
DVD : devant droit
DVG : devant gauche
DSD : dos droit
DSG : dos gauche
MDV : milieu devant
MDS : milieu dos
CC : couture de côté
EP : empiècement
CN : ceinture
CE : couture d'épaule
G : gauche
D : droit