

DIFFICULTÉ



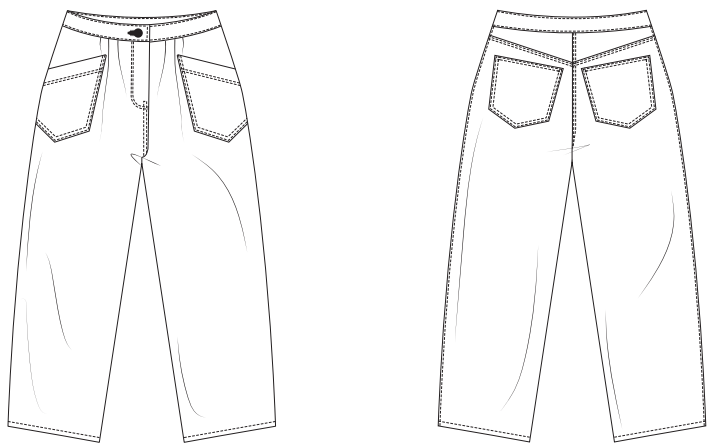
PANTALON

Lubette

LA MAISON
Victor

Modèle

Tailles xxx à xxx



Ce tableau indique la longueur de ce vêtement.

Taille	34	36	38	40	42	44
Longueur de côté (avec ceinture) en cm	88,25	89,25	90,25	91,25	92,5	93,5
	46	48	50	52	54	56
	94,5	95,5	96,5	97,75	98,75	99,75

Taille	34	36	38	40	42	44
Longueur de l'entrejambe (en cm)	58	58,5	59	59,5	60,25	60,75
	46	48	50	52	54	56
	61,25	61,75	62,5	63	63,5	64,25

Matériel

- Fil à coudre
- Bouton (diam. 20 mm) : 1
- Fermeture éclair : 1 (longueur : 15 cm pour les taille 34-46, 18 cm pour les tailles 48-56)
- Doublure thermocollante : max. 55 cm
- Tissu (largeur 140 cm) : voir le tableau

Taille	34-44	46-48	50-56
Longueur du tissu (en cm)	175	220	245

Notre tissu

Nous avons réalisé ce pantalon dans un tissu résistant de 97 % coton et 3 % élasthane.

Conseil tissu


Tous les tissus non extensibles conviennent. Les tissus extensibles sont moins indiqués parce que le pantalon ne tiendra pas sa forme au niveau de la taille et risque d'être trop grand. Les tissus comportant un peu d'élasthane sont parfaits !

Pièces du patron

Découpez les pièces du patron dans votre tissu, selon la quantité indiquée ci-dessous.

A	devant : 2x
B	dos : 2x
C	empiècement DS : 2x
D	ceinture DVG : 2x
E	ceinture DVD : 2x
F	ceinture DS : 2x sur le pli du tissu
G	braguette : 1x
H	poche DV : 2x
I	poche DS : 2x

Attention !

Pour découper une même pièce 2x, découpez-la dans les deux épaisseurs du tissu plié en deux. Pour découper une seule pièce mais symétrique, alignez le symbole  sur le pli du tissu.

Valeurs de couture

Ces valeurs de couture sont prévues autour des parties du patron si vous avez sélectionné « cutline » dans « layers ».

A, B	ourlet : 1,5 cm - contour : 1 cm
C, D, E, G, H, I	contour : 1 cm
F	MDS : 0 cm (sur le pli du tissu) - contour : 1 cm

Attention !

N'oubliez pas de reproduire sur le tissu tous les repères indiqués sur le patron, à l'aide de crans et de faufil.

Renforcer

Renforcez les pièces suivantes sur l'envers à l'aide de l'entoilage thermocollant.

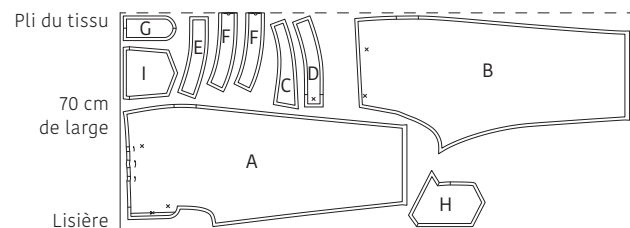
D, E, F, G	chaque partie entièrement
H	bord de poche en biais jusqu'au repère
I	bord supérieur jusqu'à 1,5 cm du bord supérieur

Plan de coupe

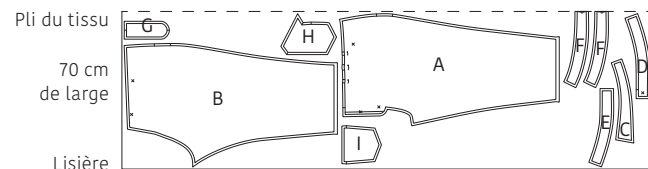
Attention !

Le plan ci-contre est adapté à un tissu d'une largeur de 140 cm. Si vous utilisez un tissu de la collection La Maison Victor, consultez au préalable le plan de coupe correspondant au tissu en question sur notre site, car la largeur (et donc le plan de coupe) peut varier.

• TISSU •
Longueur 175 cm (taille 34 à 44)



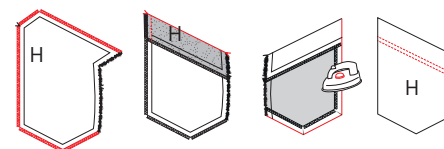
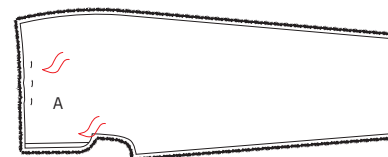
Longueur 220 à 245 cm (taille 46 à 56)



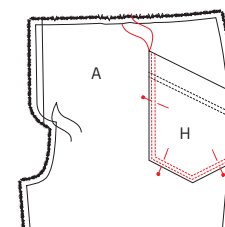
Marche à suivre

1 Poches devant

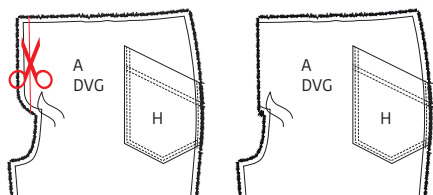
Marquez le point indiqué sur le devant (A) à l'aide d'un fauil.



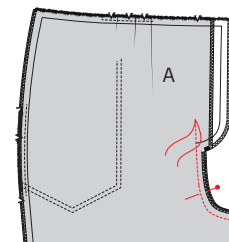
Surfilez ou surjetez les bords de la poche DV (H, sauf la couture de côté. Pliez le bord supérieur vers l'endroit de H et piquez la couture de côté du point le plus haut verticalement à 1 cm du bord. Éclaircissez les coins et retournez le bord supérieur de H avec l'endroit vers l'extérieur. Pliez et repassez le bord, les côtés et les bords inférieurs de la poche (sauf la couture de côté avec le repère) de 1 cm vers l'envers. Surpiquez le bord supérieur à 3 cm du pli avec une double pique.



Épinglez l'envers de la poche sur l'endroit de A et le haut du bord en biais en haut sur le repère de A, le repère dans la couture de côté courte sur le repère dans la couture de côté de A. Piquez les coutures pliées à 2 mm du bord et une seconde fois à 7 mm du bord. Piquez la couture de côté courte (le côté avec le repère) provisoirement dans la couture. Répétez ces étapes avec les autres parties A et H.

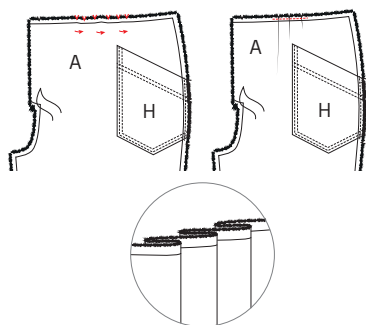


Découpez le devant gauche A (A DVG) sur la ligne indiquée.

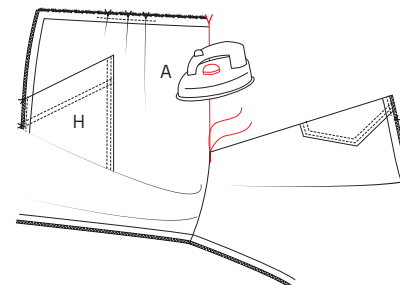


2 Fermeture éclair

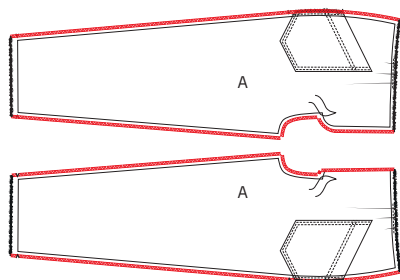
Épinglez les deux parties A endroit sur endroit, les repères de MDV doivent correspondre. Piquez la couture MDV sous la braguette jusqu'au faufil.



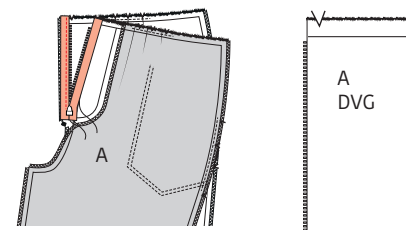
Dans la couture de la taille de A, superposez les deux repères les plus proches l'un de l'autre endroit sur endroit et épinglez (le pli est posé sur l'envers, orienté vers le MDV). Faites de même avec les deux repères suivants et les deux autres repères. Piquez provisoirement dans la valeur de couture de la taille et repassez à plat les 3 cm en haut des plis.



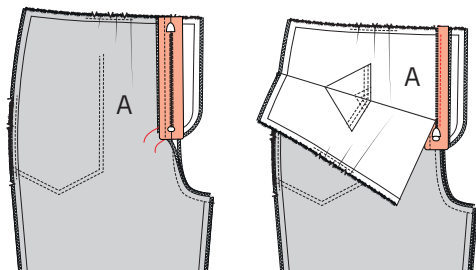
Repassez ensuite la parementure rapportée de A DVD vers l'envers sur le repère MDV.



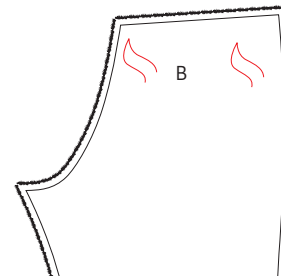
Surfilez ou surjetez la couture MDV et les coutures de l'entrejambe et de côté des deux parties A.



Posez les deux parties A devant vous, avec l'endroit du tissu vers vous. Posez également le ruban de la fermeture éclair devant vous, avec l'endroit vers vous. Retournez le ruban droit de la fermeture éclair pour le poser avec l'endroit sur l'endroit de A DVG. Posez le ruban de la fermeture éclair juste à côté du surfil, les dents de la fermeture éclair commencent à 1,5 cm sous le bord de la couture de la taille. Piquez au milieu du ruban de la fermeture éclair (à 1 cm du bord), à l'aide du demi-pied-de-biche ou du pied-de-biche pour fermeture éclair.

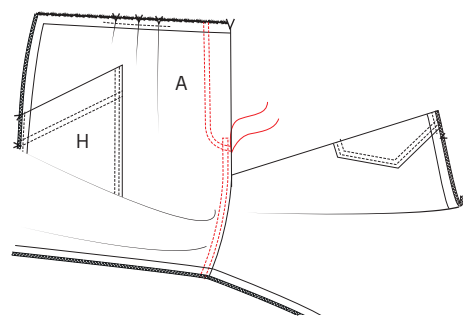


Pliez maintenant le ruban de la fermeture éclair vers l'envers de A DVG et fermez la fermeture éclair. Posez les deux parties A à nouveau endroit sur endroit, les repères MDV doivent correspondre. Épinglez maintenant le second ruban de la fermeture éclair (fermeture éclair fermée, les repères MDV concordent) sur la parementure rapportée de A DVD et endroit sur endroit. Ouvrez la fermeture éclair et piquez au milieu du ruban de la fermeture éclair.

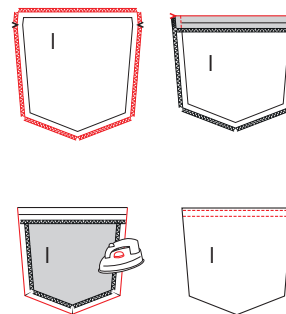


3 Dos

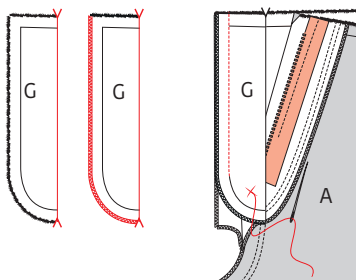
Marquez les points indiqués sur les deux dos (B) à l'aide de faufils.



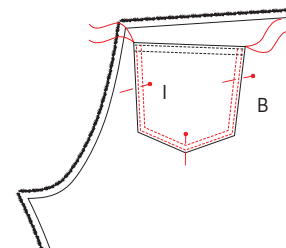
Faites correspondre la ligne de pli et la couture MDV. Réalisez une surpique décorative juste à côté du bord de la braguette jusqu'au faufil. Ajoutez une pique décorative sur la couture MDV. Commencez cette pique visible à la pointe inférieure de A, à 2 mm et dépassez la pique visible de la braguette de 2 cm, ensuite de 0,5 cm horizontalement et continuez parallèlement à la pique précédente vers le dos.



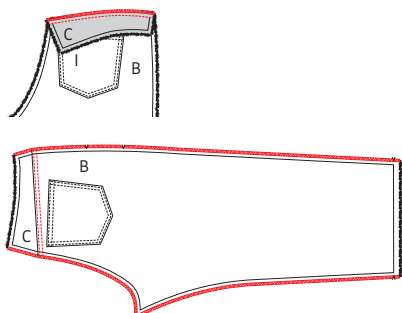
Surfilez ou surjetez les bords de la poche DS (I). Pliez le bord supérieur vers l'endroit de I et piquez la couture de côté du point le plus haut verticalement à 1 cm du bord. Éclaircissez les coins et retournez le bord supérieur de I l'endroit vers l'extérieur. Pliez et repassez le bord et également les autres bords 1 cm vers l'envers. Surpiquez le bord supérieur avec une double pique (une fois à 2 mm et une fois à 7 mm).



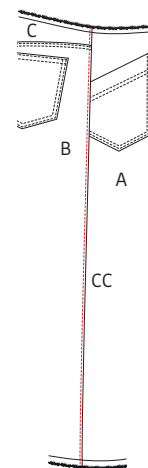
Repassez la braguette (G) en deux, envers sur envers. Surfilez ou surjetez le long côté et le bord inférieur en biais. Épinglez le côté surfilé de G sur A DVG (la fermeture éclair se trouve entre les parties du tissu) et piquez. Cousez finalement l'autre coin de G sur la parementure de A DVD avec quelques points.



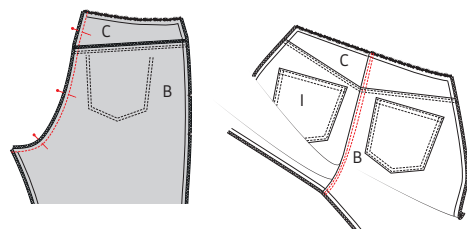
Épinglez l'envers de la poche sur l'endroit de B et les coins en haut sur les repères de B. Piquez les coutures pliées à 2 mm du bord et une seconde fois à 7 mm du bord. Répétez les opérations précédentes pour les autres parties B et I.



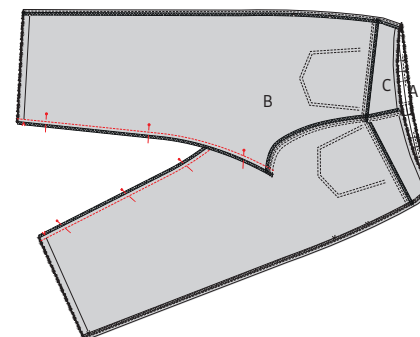
Épinglez et piquez le bord inférieur de l'empiècement DS (C) sur le bord supérieur de B, endroit sur endroit, surjetez ou surfilez la couture et repassez la couture vers B. Piquez B sur la valeur de couture en dessous avec une double pique (à 2 mm et à 7 mm de la couture). Surfilez ou surjetez la fourche, la couture de l'entrejambe et la couture de côté.



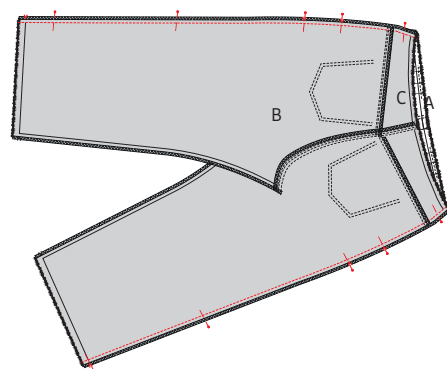
Réalisez une pique décorative sur B/C à 2 mm de la couture, de l'ourlet à la taille.



Épinglez la couture MDV des deux parties B/C endroit sur endroit, piquez et repassez la couture vers B/C DSD. Piquez la couture sur l'ouvrage sur l'endroit du pantalon avec une double pique décorative à 2 mm du bord et une seconde fois à 7 mm du bord.

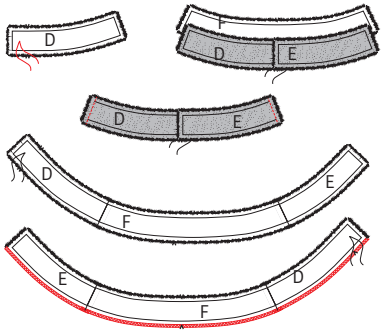


Épinglez et piquez les coutures de l'entrejambe endroit sur endroit. Ouvrez les coutures.



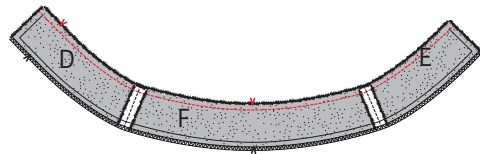
4 Coutures de côté et de l'entrejambe

Épinglez les coutures de côté de A/B/C endroit sur endroit et piquez. Ouvrez les coutures.

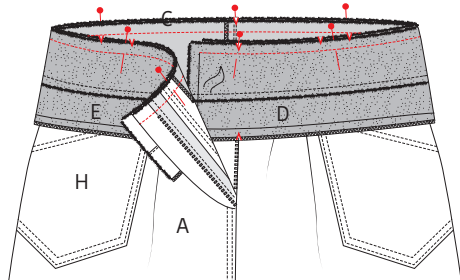


5 Ceinture

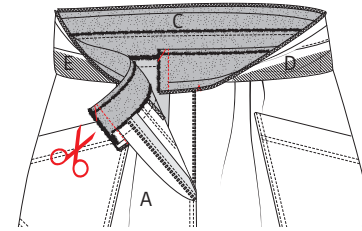
Indiquez la position du bouton avec un fauil sur la ceinture DVG (D). Épinglez les coutures de côté de D, la ceinture DVD (E) et la ceinture DS (F) endroit sur endroit et piquez. Ouvrez les coutures et repassez. Faites la même chose (en image inversée) avec les autres parties D, E et F. Posez les ceintures devant vous, l'endroit vers le haut. Surjetez ou surfilez le bord inférieur de la ceinture, D se trouve à droite. Cette ceinture viendra à l'intérieur.



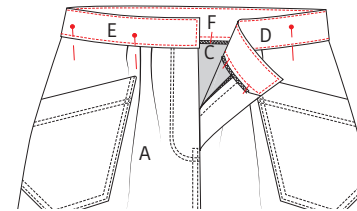
Épinglez la partie supérieure des ceintures endroit sur endroit et piquez. Ouvrez les ceintures et posez la valeur de couture vers la ceinture avec le bord inférieur surjeté.



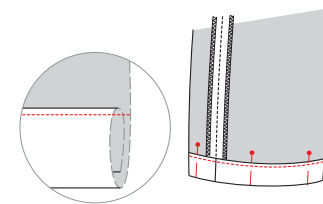
Épinglez le bord inférieur de la ceinture sur la taille, endroit sur endroit, et avec les repères sur les repères correspondants. Il reste 1 cm de valeur de couture de chaque côté du MDV. Piquez.



Pliez la ceinture d'abord entièrement vers le haut et ensuite en deux sur la couture, avec l'endroit du tissu vers l'intérieur. Piquez les côtés courts du MDV. Éclaircissez les coins et retournez le bord ceinture sur l'endroit.

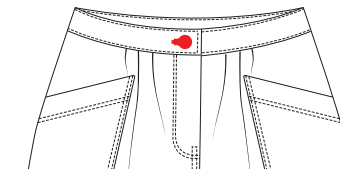


Épinglez ensuite l'intérieur de la ceinture sur l'endroit de l'ouvrage. Piquez le contour à 2 mm du bord avec une pique visible.



6 Liseré d'ourlet

Pliez et repassez l'ourlet d'abord de 0,5 cm et ensuite de 1 cm vers l'envers et piquez à 0,75 cm du bord.



7 Bouton





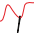




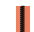














Réalisez une boutonnière horizontale dans la ceinture du DVD et cousez le bouton sur le DVG.



8 Repassage final

Repassez soigneusement l'ouvrage et le tour est joué !

Légende marche à suivre

-  Endroit du tissu
-  Envers du tissu
-  Thermocollant
-  Pli
-  Faufiler
-  Couper
-  Arrière de la fermeture éclair
-  Glissière
-  Repasser
-  Fermeture éclair fermée
-  Fermeture éclair ouverte
-  Biais endroit
-  Biais envers
-  Bouton
-  Épingle à tête
-  Boutonnière
-  Ligne de pli
-  Ligne à piquer
-  Fil de faufilage
-  Repère valeur de couture
-  Tissu sans valeur de couture
-  Overlock / zigzag
-  Faufil
-  Crans

Colophon

La Maison Victor est une publication de :



Roularta Media Group nv
Meiboomlaan 33
8800 Roeselare
BTW BE 0434 278 896

Président : Rik De Nolf
Directeur général : Xavier Bouckaert
Editeur : Karen Hellemans
Editeur Responsable : Sophie Van Iseghem
p/a Meiboomlaan 33, 8800 Roeselare, Belgique

Business Manager : Lies Bresseel
Rédactrice en chef : Ann De Tremmerie

Conception de patron : Evelien Cabie
Mise en page et illustrations : Livina Stockmans, Valerie Le Roi
Photographie : Felicia van Ham
Styling : Sarah Roelstraete

* Cette publication est protégée par le droit d'auteur. Vous souhaitez scanner, enregistrer numériquement, copier plusieurs fois ou utiliser commercialement nos articles? Contactez Ann.Van.De.Walle@roularta.be Plus d'infos sur www.presseco-pyrights.be

* Les marques, fabricants, distributeurs et magasins cités dans les pages rédactionnelles le sont à titre d'information pratique et non publicitaire. Les prix de vente publiés et non imposés par la loi sont communiqués à titre purement indicatif, sous réserve d'erreur ou de modification éventuelle.

* Les patrons présentés avec ce magazine ou les sites ou applications numériques associés sont uniquement destinés à l'utilisation personnelle par l'acheteur. Les patrons et les articles réalisés à l'aide des patrons ne peuvent en aucun cas et par aucun moyen être mis à la disposition de tiers, vendus ou servir un but commercial.

* Cette publication ne peut être utilisée à des fins autres que la vente au prix imposé. En aucun cas elle ne peut être comprise dans un « portefeuille de lecture » ni être donnée en location sans l'accord exprès et préalable de l'éditeur. En l'achetant, chaque personne s'engage à respecter cette clause sous peine de dommages et intérêts.

De quoi parle-t-on ?

Parementure La partie du patron que l'on utilise pour parachever les bords tels qu'encolures, emmanchures, fermetures éclair ou milieu devant.

Ruban droit-fil / biais Une bande de tissu plus étroite ou un ruban que l'on pique sur le bord à parachever. Comme son nom l'indique un ruban droit-fil est coupé dans le fil droit, un biais est coupé dans le biais.

Doubler Piquer les pourtours de deux morceaux de tissu (ou d'un morceau plié double), l'endroit sur l'endroit, et retourner.

Arrêter Consolider une couture au début et à la fin de celle-ci en réalisant trois points vers l'arrière puis un vers l'avant.

Repères Certains repères sont réalisés à l'aide de crans, de petites coupures effectuées dans le pourtour du tissu pour indiquer l'emplacement d'éléments importants (plis, emmanchures...). Les points importants situés à l'intérieur du patron tels que les extrémités d'une pince, l'emplacement d'un bouton, d'une boutonnière, d'une poche, d'un rabat... sont marqués à l'aide d'un faufil.

Milieu dos La ligne indiquant le milieu de l'arrière du corps.

Milieu devant La ligne indiquant le milieu du devant du corps.

Bande couture Bande de ruban thermocollant d'1, 1,5 ou 2 cm de large utilisée pour consolider des coutures droites (telles que les coutures d'épaule) sur l'envers afin d'éviter que le tissu ne se détende.

Valeur de couture Une quantité de tissu supplémentaire nécessaire à l'assemblage de deux parties. Cette valeur dépend du mode de finition utilisé.

Overlock Couper les bords qui s'effiloquent avec une machine overlock et les peaufiner avec un point overlock.

Presser Appuyer un fer à repasser sur un linge humide pour entre autres aplatir les coutures ou obtenir des plis bien nets. Quand vous pressez, vous ne bougez presque pas votre fer à repasser.

Pincés En pliant et piquant partiellement le tissu à certains endroits, vous donnez davantage de forme à votre vêtement. Ces plis sont appelés pincés.

Pied-de-biche La pièce de votre machine à coudre

sous laquelle les couches de tissu sont insérées et transportées.

Largeur pied-de-biche Coudre à la largeur pied-de-biche consiste à faire passer le bord du pied-de-biche le long de la couture ou du bord à piquer.

Ruban thermocollant Ou doublure thermocollante. Une fine toile que l'on repasse sur l'envers de certaines parties d'un vêtement pour les consolider. Par exemple : pour une ceinture rapportée, une parementure ou un col.

Faufiler Assembler différentes couches de tissu avec une aiguille à coudre et du fil de faufilage en faisant de grands points, ou retracer certaines lignes du patron sur le tissu.

Pli du tissu Le pli du tissu obtenu en le pliant double.

Valeur d'aisance Espace supplémentaire prévu dans le patron en plus des mensurations exactes pour garantir suffisamment de liberté de mouvement et de confort.

Éclaircir Recouper une partie de la valeur de couture pour éviter une épaisseur excessive à un endroit. Dans les coins, la valeur de couture est recoupée en biais pour pouvoir la retourner idéalement.

Bordure Bande thermocollante d'1 cm de large, coupée en biais et renforcée avec un fil de chaîne. Elle sert à consolider des courbes (encolures et emmanchures) pour éviter qu'elles ne se déforment.

Lisière Bord du tissu dans le sens du fil de chaîne.

Abréviations utilisées

DV : devant
DS : dos
DVD : devant droit
DVG : devant gauche
DSD : dos droit
DSG : dos gauche
MDV : milieu devant
MDS : milieu dos
CC : couture de côté
EP : empiècement
CN : ceinture
CE : couture d'épaule
G : gauche
D : droit