

DIFFICULTÉ

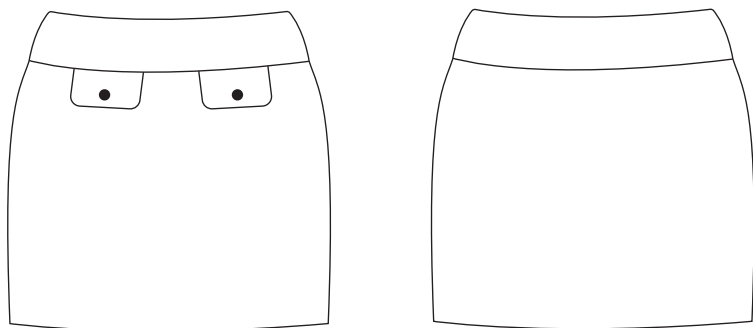


JUPE  
**Tiana**

LA MAISON  
*Victor*

## Modèle

Tailles 30 à 48



Ce tableau indique la longueur de ce vêtement.

Taille	30	32	34	36	38
Longueur milieu dos (en cm)	40	42	44	44	44
	40	42	44	46	48
	44	44	46	46	46

## Matériel

- Fil à coudre
- Ruban à couture : max. 30 cm
- Fermeture éclair invisible (longueur 20 cm) : 1
- Boutons (diam. 20 mm) : 2
- Doublure thermocollante : max. 60 cm
- Doublure (largeur 140 cm) : max. 60 cm
- Tissu (largeur 140 cm) : voir le tableau

Taille	30-48
Longueur du tissu (en cm)	90

## Notre tissu

Pour cette jupe, nous avons choisi un mélange de 55 % coton, 29 % polyester, 11 % polyacrylique et 5 % autres fibres.

## Conseil tissu


Nous avons choisi un beau tissé bouclé. Ce type de tissu à tendance à s'effiloche, il faudra donc surjeter. Différents tissus non extensibles sont adaptés pour cette jupe, il vaut mieux éviter les tissus extensibles car la jupe serait trop grande.

## Pièces du patron

Découpez les pièces du patron dans votre tissu, selon la quantité indiquée ci-dessous.

A	devant : 1x sur le pli du tissu
A'	devant : 1x sur le pli du tissu doublure
B	dos : 1x sur le pli du tissu
B'	dos : 1x sur le pli du tissu doublure
C	ceinture DV : 2x sur le pli du tissu
D	ceinture DS : 2x sur le pli du tissu
E	rabat de poche : 2x
E'	rabat de poche : 2x, en doublure

### **Attention !**

Pour découper une même pièce 2x, découpez-la dans les deux épaisseurs du tissu plié en deux. Pour découper une seule pièce mais symétrique, alignez le symbole  sur le pli du tissu.

### **Attention !**

A et A', B et B' et E et E' sont chacune la même partie du patron, mais dans un autre tissu.

## Valeurs de couture

Ces valeurs de couture sont prévues autour des parties du patron si vous avez sélectionné « cutline » dans « layers ».

A, B	MDV/MDS : 0 cm (sur le pli du tissu) - ourlet : 3 cm - contour : 1 cm
A', B', C, D	MDV/MDS : 0 cm (sur le pli du tissu) - contour : 1 cm
E, E'	contour : 1 cm

### **Attention !**

N'oubliez pas de reproduire sur le tissu tous les repères indiqués sur le patron, à l'aide de crans et de faufil.

## Renforcer

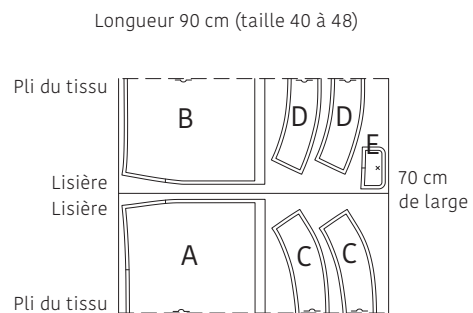
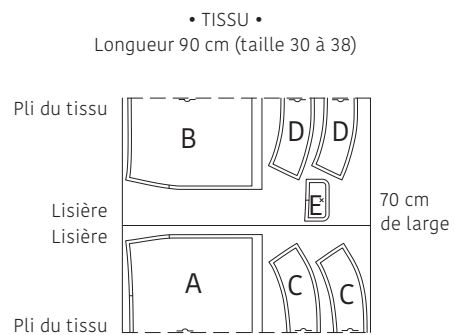
Renforcez les pièces suivantes sur l'envers à l'aide de l'entoilage thermocollant.

C, D	chaque partie entièrement
A, B	ruban de couture sur la couture de côté pour la fermeture éclair

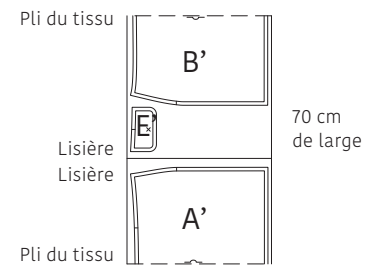
## Plan de coupe

### Attention !

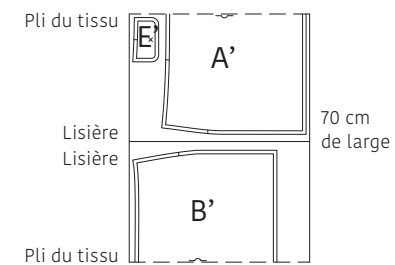
Le plan ci-contre est adapté à un tissu d'une largeur de 140 cm. Si vous utilisez un tissu de la collection La Maison Victor, consultez au préalable le plan de coupe correspondant au tissu en question sur notre site, car la largeur (et donc le plan de coupe) peut varier.



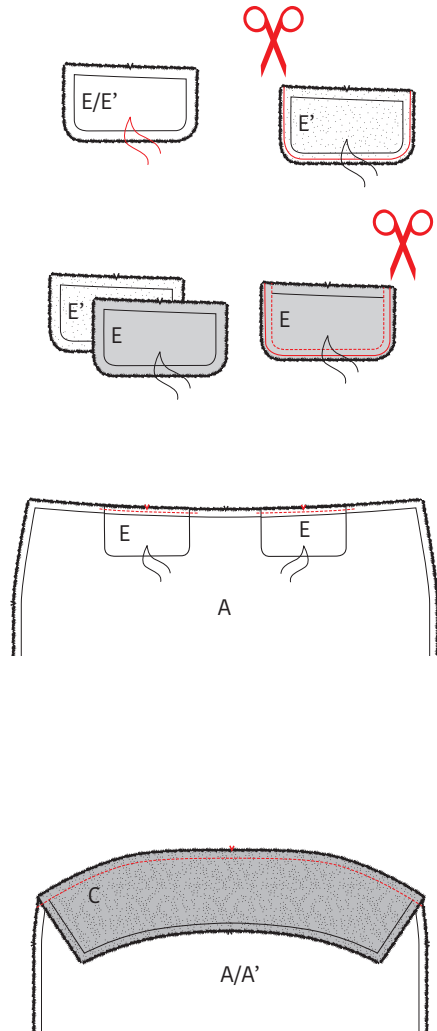
• DOUBLURE •  
Longueur max. 60 cm (taille 30 à 36)



Longueur max. 60 cm (taille 38 à 48)



## Marche à suivre

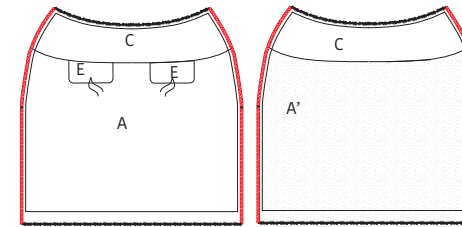


### 1 Devant

Indiquez le repère avec un fauil sur le rabat de la poche en tissu (E) et le rabat de la poche en doublure (E'). Coupez une bande de 2 mm de tous les bords de E' sauf le bord supérieur (pour que votre doublure reste bien à l'intérieur en retournant le rabat). Épinglez E et E' endroit sur endroit et piquez tous les bords sauf le bord supérieur. Éclaircissez la valeur de couture et retournez E/E' avec l'endroit vers l'extérieur.

Épinglez le bord ouvert des rabats des poches sur la taille du devant en tissu (A), la doublure sur l'endroit de A et le côté court le plus long de la poche orienté vers la couture de côté et piquez provisoirement dans la couture supérieure.

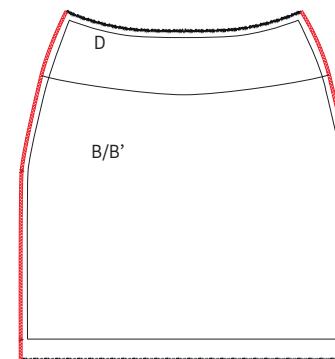
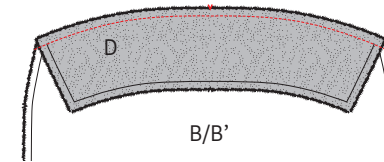
Épinglez le bord inférieur de la ceinture devant (C) sur la taille de A (endroit sur endroit) et piquez. Repassez la valeur de couture vers le haut. Faites de même avec l'autre partie C et le bord supérieur du devant en doublure (A').



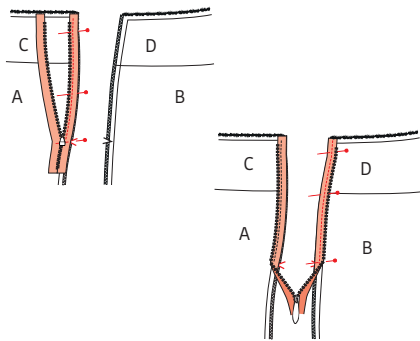
Surfilez ou surjetez les coutures de côté des deux ouvrages (pour l'empêcher de s'effiloche).

### 2 Dos

Épinglez le bord inférieur d'une partie de la ceinture dos (D) sur la taille du dos en tissu (B) (endroit sur endroit) et piquez. Repassez la valeur de couture vers le haut.

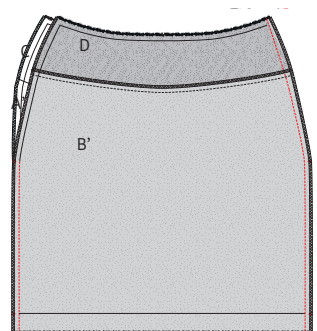
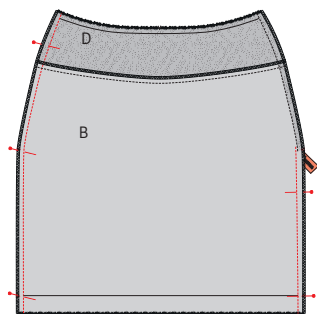


Surfilez ou surjetez les coutures de côté. Piquez de la même façon le bord inférieur de l'autre partie D sur la taille du dos en doublure (B'). Surfilez ou surjetez les coutures de côté.



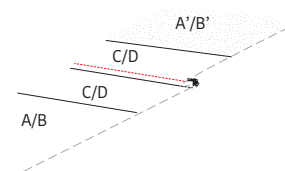
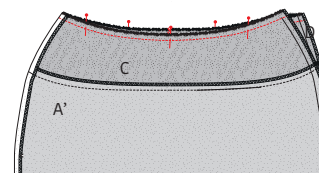
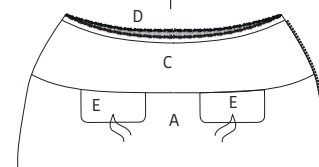
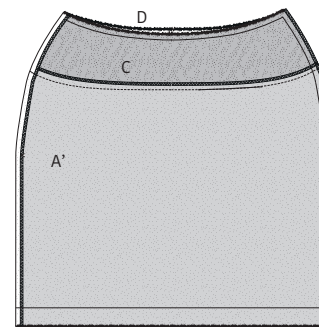
### 3 Coutures de côté et fermeture éclair invisible

Posez la couture de côté ouverte de A/C et B/D et la fermeture éclair devant vous, avec l'endroit vers vous. Posez le ruban gauche de la fermeture éclair sur la couture MDS de la partie à gauche devant vous (A/C), endroit sur endroit. Le ruban de la fermeture éclair est aligné avec le bord du tissu. Les dents commencent à 1,5 cm sous le bord supérieur de C. Épinglez et piquez juste à côté des dents. Utilisez le pied-de-biche pour fermetures éclair invisibles. Repliez ensuite la fermeture éclair avec l'endroit vers le haut et épinglez le ruban droit sur l'autre partie (B/D) de la même manière, avec les dents à 1,5 cm sous le bord supérieur de D. Piquez.



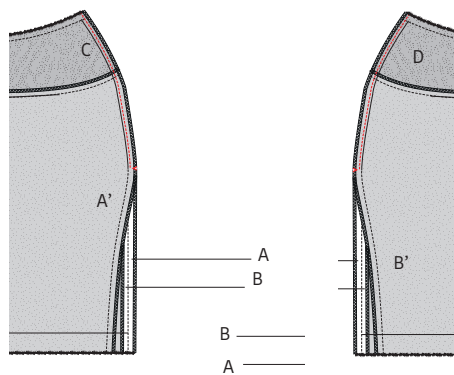
Fermez la fermeture éclair et posez les coutures de côté endroit sur endroit. Piquez le restant de la couture de côté. Utilisez le demi-pied-de-biche ou le pied-de-biche pour fermeture éclair. Commencez à piquer juste au-dessus et à côté de la pique précédente pour éviter de laisser une petite ouverture. Ouvrez les coutures. Piquez également l'autre couture de côté de A/C et B/D endroit sur endroit de l'ourlet jusqu'à la couture de la taille.

Épinglez les coutures de côté de A'/C et B'/D endroit sur endroit. Piquez la couture de côté avec la fermeture éclair de l'ourlet au repère de la fermeture éclair. Piquez entièrement l'autre couture de côté. Ouvrez les coutures et repassez la valeur de couture de A'/C au-dessus du repère de la fermeture éclair 1 cm vers l'envers du tissu.

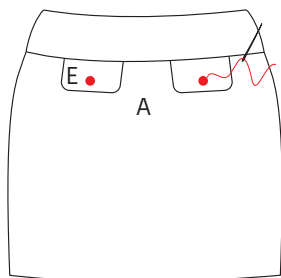
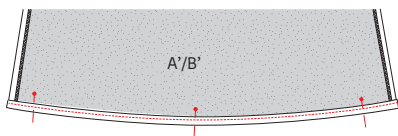
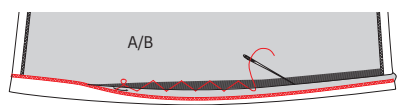


### 4 Ceinture

Épinglez le bord supérieur de la jupe en tissu et la jupe en doublure endroit sur endroit (C sur C et D sur D) et piquez (la couture avec la fermeture éclair est ouverte, voir le dessin). Repassez la couture de la taille vers la jupe intérieure (avec la doublure) et piquez le contour juste à côté de la couture pour fixer la valeur de couture sur la ceinture intérieure. Éclaircissez la valeur de couture.



Épinglez la valeur de couture de la doublure sur le bord de la fermeture éclair au niveau de la fermeture éclair (endroit sur endroit) et piquez du bord supérieur au repère de la fermeture éclair (le plus loin possible), utilisez un pied-de-biche pour fermeture éclair. Répétez de l'autre côté de la fermeture éclair. Tournez la jupe avec la doublure vers l'intérieur et l'endroit du tissu vers l'extérieur.



### 5 Ourlet et boutons

Surjetez ou surfilez l'ourlet de la jupe en tissu et cousez avec un point invisible. Pliez et repassez également l'ourlet de la jupe en doublure deux fois sur 0,5 cm vers l'envers et piquez.














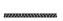

Cousez un bouton sur chaque rabat pour fixer le rabat sur le devant.



### 6 Repassage final

Repassez soigneusement l'ouvrage et le tour est joué !

## Légende marche à suivre

-  Endroit du tissu
-  Envers du tissu
-  Thermocollant
-  Pli
-  Faufilet
-  Couper
-  Arrière de la fermeture éclair
-  Glissière
-  Repasser
-  Fermeture éclair fermée
-  Fermeture éclair ouverte
-  Biais endroit
-  Biais envers
-  Bouton
-  Épinglé à tête
-  Boutonnière
-  Ligne de pli
-  Ligne à piquer
-  Fil de faufilage
-  Repère valeur de couture
-  Tissu sans valeur de couture
-  Overlock / zigzag
-  Faufilet
-  Crans

## Colophon

La Maison Victor est une publication de :



Roularta Media Group nv  
Meiboomlaan 33  
8800 Roeselare  
BTW BE 0434 278 896

**Président :** Rik De Nolf  
**Directeur général :** Xavier Bouckaert  
**Editeur :** Karen Hellemans  
**Editeur Responsable :** Sophie Van Iseghem  
p/a Meiboomlaan 33, 8800 Roeselare, Belgique

**Business Manager :** Lies Bresseel  
**Rédactrice en chef :** Ann De Tremmerie

**Conception de patron :** Evelien Cabie  
**Mise en page et illustrations :** Livina Stockmans, Valerie Le Roi  
**Photographie :** Diane Hendrikx  
**Styling :** Siska Loraine

\* Cette publication est protégée par le droit d'auteur. Vous souhaitez scanner, enregistrer numériquement, copier plusieurs fois ou utiliser commercialement nos articles? Contactez Ann.Van.De.Walle@roularta.be Plus d'infos sur [www.presscopyrights.be](http://www.presscopyrights.be)

\* Les marques, fabricants, distributeurs et magasins cités dans les pages rédactionnelles le sont à titre d'information pratique et non publicitaire. Les prix de vente publiés et non imposés par la loi sont communiqués à titre purement indicatif, sous réserve d'erreur ou de modification éventuelle.

\* Les patrons présentés avec ce magazine ou les sites ou applications numériques associés sont uniquement destinés à l'utilisation personnelle par l'acheteur. Les patrons et les articles réalisés à l'aide des patrons ne peuvent en aucun cas et par aucun moyen être mis à la disposition de tiers, vendus ou servir un but commercial.

\* Cette publication ne peut être utilisée à des fins autres que la vente au prix imposé. En aucun cas elle ne peut être comprise dans un « portefeuille de lecture » ni être donnée en location sans l'accord exprès et préalable de l'éditeur. En l'achetant, chaque personne s'engage à respecter cette clause sous peine de dommages et intérêts.

## De quoi parle-t-on ?

**Parementure** La partie du patron que l'on utilise pour parachever les bords tels qu'encolures, emmanchures, fermetures éclair ou milieu devant.

**Ruban droit-fil / biais** Une bande de tissu plus étroite ou un ruban que l'on pique sur le bord à parachever. Comme son nom l'indique un ruban droit-fil est coupé dans le fil droit, un biais est coupé dans le biais.

**Doubler** Piquer les pourtours de deux morceaux de tissu (ou d'un morceau plié double), l'endroit sur l'endroit, et retourner.

**Arrêter** Consolider une couture au début et à la fin de celle-ci en réalisant trois points vers l'arrière puis un vers l'avant.

**Repères** Certains repères sont réalisés à l'aide de crans, de petites coupures effectuées dans le pourtour du tissu pour indiquer l'emplacement d'éléments importants (plis, emmanchures...). Les points importants situés à l'intérieur du patron tels que les extrémités d'une pince, l'emplacement d'un bouton, d'une boutonnière, d'une poche, d'un rabat... sont marqués à l'aide d'un faufil.

**Milieu dos** La ligne indiquant le milieu de l'arrière du corps.

**Milieu devant** La ligne indiquant le milieu du devant du corps.

**Bande couture** Bande de ruban thermocollant d'1, 1,5 ou 2 cm de large utilisée pour consolider des coutures droites (telles que les coutures d'épaule) sur l'envers afin d'éviter que le tissu ne se détende.

**Valeur de couture** Une quantité de tissu supplémentaire nécessaire à l'assemblage de deux parties. Cette valeur dépend du mode de finition utilisé.

**Overlock** Couper les bords qui s'effiloquent avec une machine overlock et les peaufiner avec un point overlock.

**Presser** Appuyer un fer à repasser sur un linge humide pour entre autres aplatir les coutures ou obtenir des plis bien nets. Quand vous pressez, vous ne bougez presque pas votre fer à repasser.

**Pincés** En pliant et piquant partiellement le tissu à certains endroits, vous donnez davantage de forme à votre vêtement. Ces plis sont appelés pincés.

**Pied-de-biche** La pièce de votre machine à coudre

sous laquelle les couches de tissu sont insérées et transportées.

**Largeur pied-de-biche** Coudre à la largeur pied-de-biche consiste à faire passer le bord du pied-de-biche le long de la couture ou du bord à piquer.

**Ruban thermocollant** Ou doublure thermocollante. Une fine toile que l'on repasse sur l'envers de certaines parties d'un vêtement pour les consolider. Par exemple : pour une ceinture rapportée, une parementure ou un col.

**Faufiler** Assembler différentes couches de tissu avec une aiguille à coudre et du fil de faufilage en faisant de grands points, ou retracer certaines lignes du patron sur le tissu.

**Pli du tissu** Le pli du tissu obtenu en le pliant double.

**Valeur d'aisance** Espace supplémentaire prévu dans le patron en plus des mensurations exactes pour garantir suffisamment de liberté de mouvement et de confort.

**Éclaircir** Recouper une partie de la valeur de couture pour éviter une épaisseur excessive à un endroit. Dans les coins, la valeur de couture est recoupée en biais pour pouvoir la retourner idéalement.

**Bordure** Bande thermocollante d'1 cm de large, coupée en biais et renforcée avec un fil de chaîne. Elle sert à consolider des courbes (encolures et emmanchures) pour éviter qu'elles ne se déforment.

**Lisière** Bord du tissu dans le sens du fil de chaîne.

### Abréviations utilisées

DV : devant  
DS : dos  
DVD : devant droit  
DVG : devant gauche  
DSD : dos droit  
DSG : dos gauche  
MDV : milieu devant  
MDS : milieu dos  
CC : couture de côté  
EP : empiècement  
CN : ceinture  
CE : couture d'épaule  
G : gauche  
D : droit