

MOEILIJKHEID  
●○○○



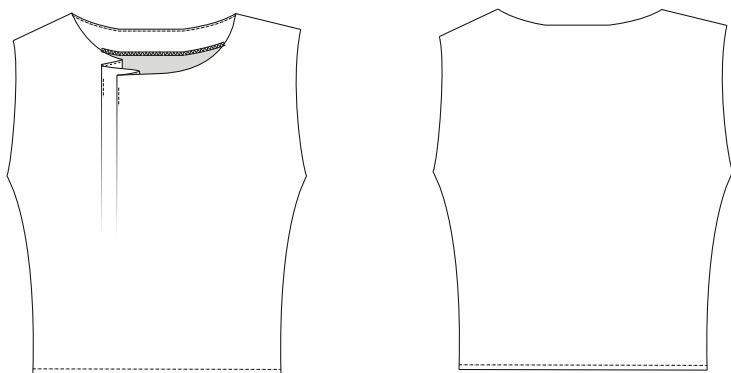
# Fauve

TOP

LA MAISON  
*Victor*

## Model

Maat 34 tot 48



## Benodigheden

- Naaigaren
- Licht plakvlies: +/- 50 cm
- Stof (breedte 150 cm): zie tabel

Maat	34-48	
Stoflengte (in cm)	Top	Halsbeleg
	80	20

## Onze stof


Kies voor een stof die niet te stijf is, maar ook niet te soepel. Een punta di roma-tricot kan ook. Het halsbeleg maakten we in een andere stof om de plooiën vooraan extra in de verf te zetten.

## Patroondelen

Knip de patroondelen volgens de aangeduide frequentie uit de stof.

A	voorpand: 1x
B	ruggand: 1x
C	halsbeleg VP: 1x (in andere kleur)
D	halsbeleg RP: 1x (in andere kleur)
E	beleg armuitsnijding VP: 2x
F	beleg armuitsnijding RP: 2x

### Let op!

Vouw de stof dubbel om een patroondeel 2x uit de stof te knippen. Leg  tegen de stofvouw zodat je 1 symmetrisch deel bekomt.

## Naadwaarde

Deze naadwaarden zijn voorzien rond de patroondelen wanneer je de 'cutline' hebt aangevinkt bij 'layers'.

A en B	rondom: 1 cm - zoom: 1,5 cm
C, D, E en F	rondom: 1 cm

### Let op!

Vergeet niet om alle merktekens die aangegeven zijn op het patroon over te nemen op de stof door middel van knipjes en rijgdraad.

## Verstevigen

Verstevig deze delen door ze te bekleden met plakvlies.

C, D, E, F	elk deel helemaal
------------	-------------------

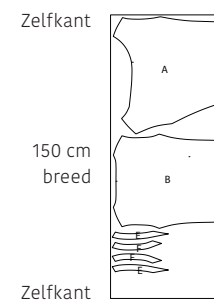
## Patroondelen op de stof

### Let op!

Dit is een knipplan voor stoffen met een standaardbreedte van 140 cm. Maak je dit model in de stof uit de La Maison Victor-collectie, kijk dan bij de stoffen op onze website voor het knipplan dat bij de desbetreffende LMV-stof hoort, want de stofbreedte hiervan kan verschillend zijn.

• STOF •  
TOP: Lengte 80 cm (maat 34 tot 48)

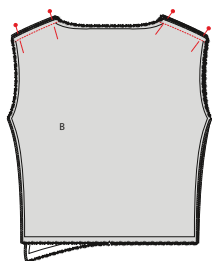
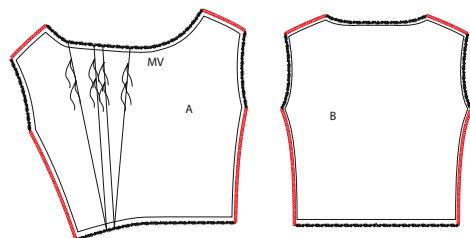
• STOF •  
HALSBELEG: Lengte 20 cm (maat 34 tot 48)



### Let op!

Leg de stof open en leg de goede kant van de stof naar boven.

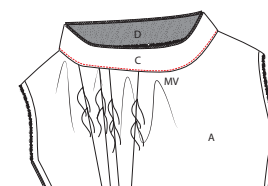
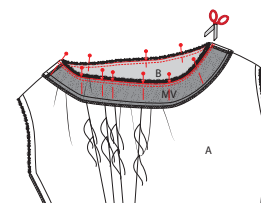
## Werkbeschrijving



### 1 Schouderaden

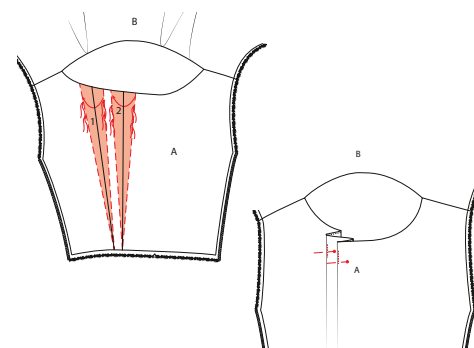
Werk de schouder- en zijnaden van voor- (A) en rugpand (B) af met een zigzagsteek of overlock.

Leg A en B met de goede kanten op elkaar. Speld en stik de schouderaden. Strijk ze daarna open.

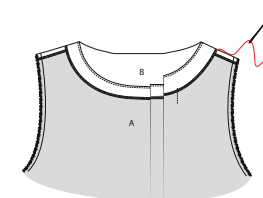


Speld het halsbeleg aan de halslijn van het werkstuk. Zorg ervoor dat het knipje van MR, alsook de schouderaden precies op elkaar liggen. Stik vast. Dun de naadwaarde uit.

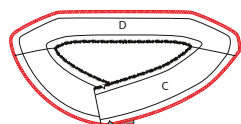
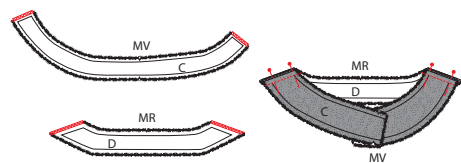
Strijk het halsbeleg naar boven met de naadwaarde in de richting van het beleg. Geef nu een stiksel vlak naast de naad op het beleg, zodat het beleg vasthangt aan de naadwaarde die eronder ligt. Keer het beleg volledig om naar de binnenkant van het werkstuk.



Vouw de plooien in A door de merktekens op elkaar te leggen zoals aangeduid op de tekening. Om ze vast te leggen, geef je bij beide plooiën een stiksel tegen de rand van de plooi van rijgdraad tot rijgdraad.



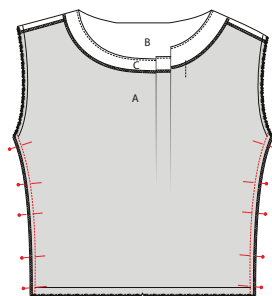
Naai daarna het halsbeleg met enkele steekjes vast aan de schouderaden



### 2 Halslijn

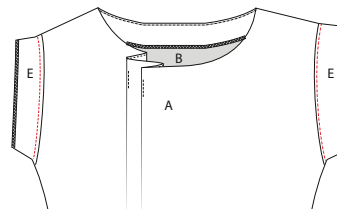
Werk de korte kanten van het halsbeleg VP (C) en het halsbeleg RP (D) af met een zigzagsteek of overlock. Leg C en D met de goede kanten op elkaar en stik de schouderaden.

Strijk de naden open en zigzag of overlock nu de buitenste rand van het beleg rondom rond.

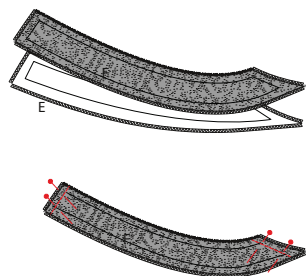


### 3 Zijnaden

Speld de zijnaden van A en B met de goede kanten op elkaar en stik vast. Strijk de naden daarna open.

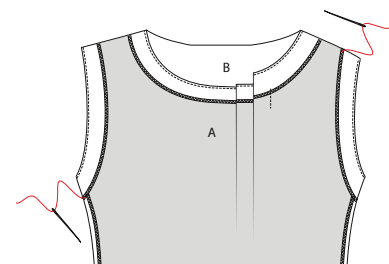


Strijk het beleg vervolgens naar buiten met de naadwaarde in de richting van het beleg. Geef een stiksel net naast de naad, zodat het beleg vasthangt aan de naadwaarde die eronder ligt.

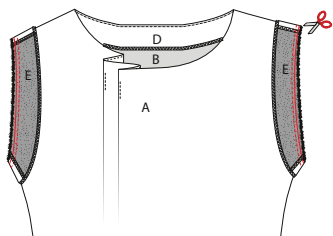


### 4 Beleg armuitsnijding

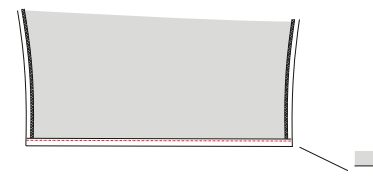
Werk de belegdelen van de armuitsnijding (E en F) rondom rond af met een zigzagsteek of overlock, alleen de bovenste rand hoeft je niet af te werken. Speld E en F met de goede kanten op elkaar. Stik de korte kanten en strijk de naden daarna open.



Keer het beleg volledig om naar de binnenkant van het werkstuk en naai het met een paar steekjes vast aan de zij- en schoudernaad.



Speld het beleg op de armuitsnijding van het werkstuk met de goede kanten op elkaar (E aan A en F aan B). Stik vast en dun de naadwaarde uit.



### 5 Zoom

Maak een rolzoom en stik vast.



### 6 Eindstrijk

Strijk de top mooi op en ... klaar is kees!

## Legende werkbeschrijving

-  Goede kant van de stof
-  Averechtse kant van de stof
-  Plakvlies
-  Plooi
-  Rijgen
-  Knippen
-  Achterkant rits
-  Ritssluiter
-  Strijken
-  Ritssluiting toe
-  Ritssluiting open
-  Bies-, biaislint goede kant
-  Bies-, biaislint averechtse kant
-  Knoop
-  Kopspelden
-  Knoopsgat
-  Vouwlijn
-  Stiklijn
-  Rijgdraad
-  Aanduiding naadwaarde
-  Stof zonder naadwaarde
-  Overlock / zigzagsteek
-  Merkteken
-  Knipjes

## Colofon

La Maison Victor is een uitgave van:



Roularta Media Group nv  
Meiboomlaan 33  
8800 Roeselare  
BTW BE 0434 278 896

**Voorzitter:** Rik De Nolf  
**Gedelegeerd bestuurder:** Xavier Bouckaert  
**Directeur magazines:** Jos Grobben  
**Uitgever:** Karen Hellemans  
**Verantwoordelijke uitgever:** Sophie Van Iseghem  
p/a Meiboomlaan 33, 8800 Roeselare

**Business manager:** Lies Bresseel  
**Hoofredacteur:** Ann De Tremerie

**Ontwerp en uitvoering patroon:** Teresa Bosteels, Celine Van Wassenhoven

**Lay-out en illustraties:** Valerie Le Roi, Livina Stockmans  
**Fotografie:** Sarah Van Hove, Dorien Ceulemans, Stefanie De Neve

**Styling:** Stefanie De Neve

\* De patronen aangeboden bij dit magazine en via de eraan verbonden websites of digitale applicaties dienen alleen voor persoonlijk gebruik door de koper ervan; de patronen of de ermee vervaardigde stukken mogen op geen enkele wijze aan derden worden ter beschikking gesteld, verkocht of op enige wijze commercieel worden aangewend.

\*Deze publicatie is bedoeld om verkocht te worden tegen de opgelegde verkoopprijs. In geen geval mag zij zonder uitdrukkelijke en voorafgaandelijke toestemming van de uitgever in huur worden gegeven of opgenomen in een leesportefeuille. Door de aankoop zelf verbindt iedere koper zich ertoe deze clausule na te leven op straf van schadevergoeding.

\* Dit magazine is auteursrechtelijk beschermd. Wilt u artikels scannen, digitaal opslaan, drukken, kopiëren, of commercieel gebruiken?

Neem contact op met Ann.Van.De.Walle@roularta.be  
Info over uw rechten op [www.presscopyrights.be](http://www.presscopyrights.be).

## Praat een mondje mee!

**Beleg** Het patroondeel dat je gebruikt om randen af te werken, bijvoorbeeld aan de hals- of armuitsnijding, ritsluiting of middenvoor.

**Bies / biais** Een smallere strook stof of lint dat je aan of rond de af te werken rand stikt. Een bies is in rechtdraad, biais is in schuindraad geknipt.

**Dubbelen** De omtrekranden van twee stofdelen (of één dubbelgevouwen stofdeel) met de goede kanten op elkaar aan elkaar stikken en keren.

**Hechten** Het stiksel aan begin en einde vastmaken door drie steekjes naar achteren en weer naar voren te geven.

**Merken** Dit kan door een klein knipje te geven in de omtrek van de stof op belangrijke plaatsen (inzetpunten mouwen, vouwlijnen, plooiën ...). Alle belangrijke punten of lijnen binnenin het patroon, zoals neepeindpunten, plaatsen waar een knoop, knoopsgat, zak, klep ... komt, worden met een rijgdraad gemerkt.

**MR of middenrug** De lijn die het midden van de rugkant van het lichaam aanduidt.

**MV of middenvoor** De lijn die het midden van de voorkant van het lichaam aanduidt.

**Naadband** Strook plakvlies van 1, 1,5 of 2 cm breed. Dit gebruik je om rechte naden (zoals schouderaden) te verstevigen langs de averechtse kant om uitrekken tegen te gaan.

**Naadwaarde** Een extra hoeveelheid aangeknippte stof die nodig is om twee delen aan elkaar te stikken. De waarden zijn afhankelijk van de afwerkingsmethode van het kledingstuk.

**Nepen/coupenaden** Door de stof op sommige plaatsen gedeeltelijk te vouwen en te stikken, creëer je meer vorm in het kledingstuk. Deze vouwen noemen we nepen (BE) of couponaden (NL).

**Overlocken** Met een overlockmachine de rafelranden afsnijden en afwerken met een overlocksteek om het rafelen tegen te gaan.

**Pat/polopat** Een overlappende knoopsgatsluiting die niet tot aan de zoom reikt, maar stopt in het midden van een pand. Wordt meestal gebruikt aan de halslijn.

**Persen** Met een strijkijzer en een (vochtige) doek de stof goed aandrukken, om bij voorbeeld mooie, platte naden of duidelijke vouwen te verkrijgen. Bij het persen beweeg je het strijkijzer niet of nauwelijks.

**Persvoet** Het onderdeel van de stikmachine waaron-

der de stoflagen 'geperst' zitten en getransporteerd worden.

**Persvoetbreedte** Stikken op 'persvoetbreedte' betekent dat je de rand van de persvoet langs de naad of de te bestikken rand laat lopen.

**Plakvlies** Of kleefvoering. Dit is een vlies dat je op de averechtse kant van een bepaald deel van een kledingstuk strijkt ter versteviging, bijvoorbeeld in het geval van een tailleband, beleg of kraag.

**Rijgen** Met een naainaald en rijggaren verschillende stoflagen aan elkaar naaien met een grote steek, of bepaalde patroonlijnen op de stof overbrengen.

**Stofvouw** De vouw van de stof wanneer je deze dubbelvouwt.

**Toegifte of overwijdte** Extra ruimte die in het patroon voorzien is bovenop de zuivere lichaamsmaten omwille van bewegingsvrijheid en draagcomfort.

**Uitdunnen** Een deel van de naadwaarde wegnippen om teveel dikte op één plaats te vermijden. In hoeken knip je de naadwaarde schuin af om ze mooi te kunnen keren.

**Vormband** Strook plakvlies van 1 cm breed, in schuine richting geknipt en verstevigd met een kettingdraadje. Dit gebruik je om ronde lijnen (zoals hals- en armuitsnijding) te verstevigen om uitrekken tegen te gaan en om een mooie vorm te garanderen.

**Zelfkant** Rand van de stof in de richting van de lengtedraden.

### Gebruikte afkortingen

VP: voorpand  
RP: rugpand  
RVP: rechtersvoorpand  
LVP: linkersvoorpand  
RRP: rechtersrugpand  
LRP: linkersrugpand  
MV: middenvoor  
MR: middenrug  
ZN: zijnaad  
IZ: inzetstuk  
TB: tailleband  
SN: schoudernaad  
LK: linker kant  
RK: rechter kant