

MOEILIJKHEID



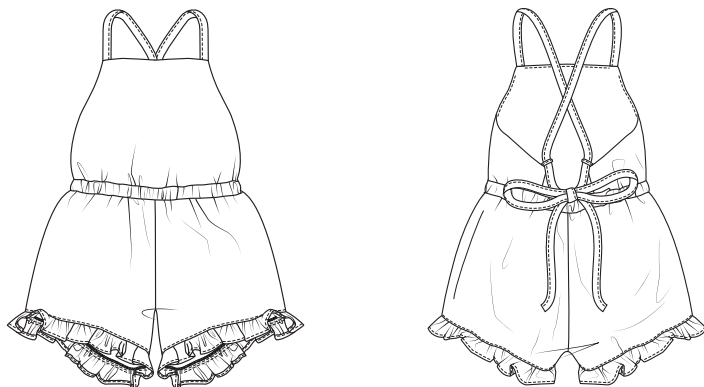
Fleur

PLAYSUIT

LA MAISON
Victor

Model

Maat 92 tot 176



Deze tabel geeft de lengte van dit kledingstuk aan.

Maat	92	98	104	110	116
Tussenbeenlengte zonder ruche (in cm)	4	4,25	4,5	4,75	5
	122/128	136/140	146/152	158/164	170/176
	5,5	6	6,5	7	7,5

Maat	92	98	104	110	116
Zijnaad zonder ruche (in cm)	27	28,5	30	31	32,5
	122/128	136/140	146/152	158/164	170/176
	35,5	38	41	43,5	46,5

Benodigheden

- Naaigaren
- Koop of maak linten in contraststof: zie tabel
- Elastiek (breedte 1,5 cm): zie tabel
- Stof (breedte 140 cm): zie tabel

Maat	92-104	110-128	136-176
Lint (in cm)	2x 85	2x 90	2x 100

Maat	92	98	104	110	116
Elastiek (in cm)	50	51	52	53	54
	122/128	136/140	146/152	158/164	170/176
	55,5	57	58,5	59,5	60,5

Maat	92-128	134/140	146/152	158/176
Stoflengte (in cm)	90	110	150	170

Onze stof

Wij kozen voor een stof van 100% katoen.

Extra stofadvies


Je kiest voor dit patroon best een dun geweven stofje uit. Katoen of linnen zijn ideaal. Soepele en losgebreide stofjes raden we niet aan. Een gebreide stof kan wel als je voor een stof kiest met enige stevigheid, zoals een dunne punta of een dunne French Terry. Voor de ruche aan de pijpjes mag de stof niet te dik zijn.

Patroondelen

Knip de patroondelen volgens de aangeduide frequentie uit de stof.

A	bovenpand: 2x aan stofvouw
B	tailleband: 2x aan stofvouw
C	voorpand broek: 2x
D	rugpand broek: 2x
E	ruche: 2x aan stofvouw

Let op!

Vouw de stof dubbel om een patroondeel 2x uit de stof te knippen. Leg  tegen de stofvouw zodat je 1 symmetrisch deel bekomt.

Naadwaarde

Deze naadwaarden zijn voorzien rond de patroondelen wanneer je de 'cutline' hebt aangevinkt bij 'layers'.

A, B	MV: 0 cm (aan stofvouw) – rondom: 1 cm
C, D	rondom: 1 cm
E	rondom: 0 cm

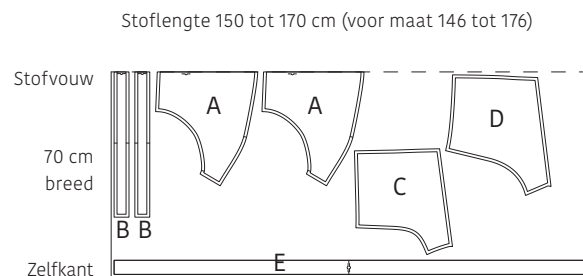
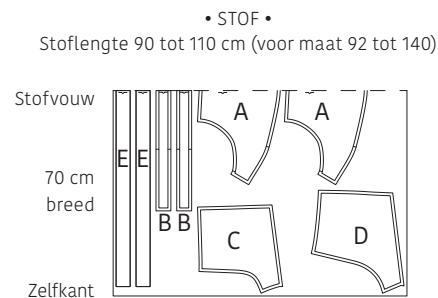
Let op!

Vergeet niet om alle merktekens die aangegeven zijn op het patroon over te nemen op de stof door middel van knipjes en rijgdraad.

Patroondelen op de stof

Let op!

Dit is een knipplan voor stoffen met een standaardbreedte van 140 cm. Maak je dit model in de stof uit de La Maison Victor-collectie, kijk dan bij de stoffen op onze website voor het knipplan dat bij de desbetreffende LMV-stof hoort, want de stofbreedte hiervan kan verschillend zijn.



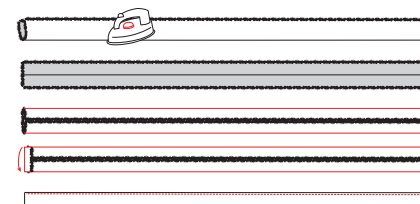
Let op!

Voor maat 146 tot 176 spiegel je patroondeel E op de rand van de stofvouw en leg je het volledige deel in de andere richting op dubbelgevouwen stof. Zo bespaar je stof. Indien je een geprinte stof hebt gekozen waarbij je rekening moet houden met de richting, leg de delen dan toch onder elkaar aan de stofvouw, je zult hiervoor dan iets meer stof nodig hebben dan aangegeven.

Werkbeschrijving

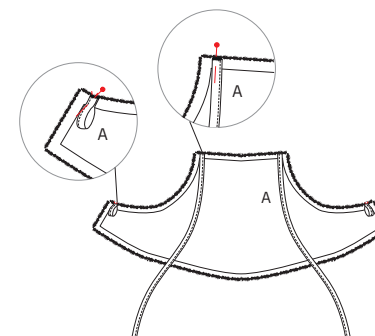
1 Linten

Je kunt gekochte sierlinten gebruiken of ze zelf maken in een andere stof.



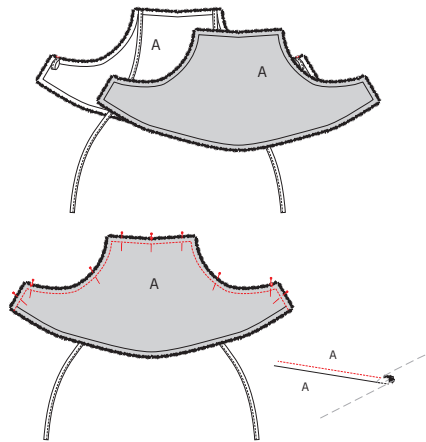
Zo maak je ze zelf:

Knip 2 stroken van 4 cm breed. Kijk naar de tabel op de pagina hiernaast om de lengte van de linten te bepalen. Strijk elke strook dubbel met de goede kant naar buiten, vouw weer open en strijk dan elke kant tot tegen de middellijn. Vouw 1 uiteinde een halve cm naar binnen en vouw dan het lint weer dicht op de middellijn. Stik het uiteinde en het hele lint op 1 à 2 mm van de rand dicht. We hebben ook 2 kleine luslintjes nodig. Knip hiervoor 2 rechthoeken van 2 cm breed op 5 cm lang uit dezelfde stof als het playsuitje. Strijk ze op dezelfde manier als hierboven beschreven en stik dicht. De uiteinden moet je niet naar binnen vouwen.

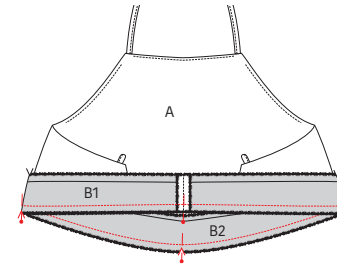


2 Bovenpand

Speld de onafgewerkte uiteinden van de lange linten op de goede kant van het bovenpand (A). Speld ze gelijk met de bovenkant en op 1 cm van de rand. Vouw de kleine luslintjes dubbel en speld de uiteinden op de merktekens, het lusje ligt naar onderen.

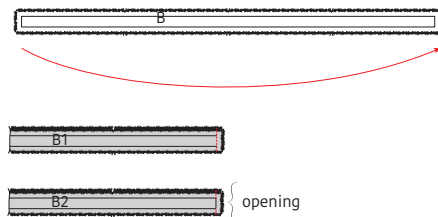


Speld nu het andere deel A erbovenop zodat de goede kanten van beide delen A op elkaar liggen met de lintjes ertussen. Stik alle randen vast, behalve de onderkant. Knip daarna de hoekjes weg. Strijk de naadwaarde naar 1 kant en geef op deze kant een tegenstiksel vlak naast de naad. Je kunt niet tot helemaal in de hoekjes stikken, stik gewoon tot zo ver je kunt. Keer het pand om met de goede kanten naar buiten en duw de hoekjes uit. Strijk alles netjes plat. De kant met het tegenstiksel wordt nu de binnenkant van je pand. Let daarop bij het verder in elkaar stikken van het werkstuk.



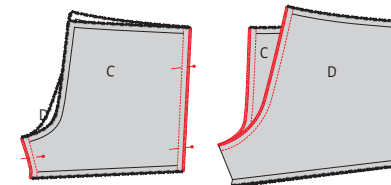
Leg beide taillebanden met de goede kanten op elkaar en laat de naden en merktekens overeenkomen. Schuif nu de onderkant van A langs de onderkant tussen de taillebanden, zodat je de bovenkant van de taillebanden aan de onderkant van A kunt spelden. Zorg ervoor dat de tailleband met de opening op de binnenkant van A (die met het tegenstiksel) ligt. Laat de merktekens van MV en ZN overeenkomen. Stik de tailleband nu rondom dicht. Strijk vervolgens beide taillebanden naar beneden.

3 Tailleband



Speld en stik de uiteinden van 1 tailleband (B) met de goede kanten op elkaar. Bij het andere deel B speld je de uiteinden ook met de goede kanten op elkaar, maar stik je enkel boven- en onderaan 1 cm. In het midden hou je dus een opening (deze dient om straks het elastiek door te rijgen). Strijk de naadjes open.

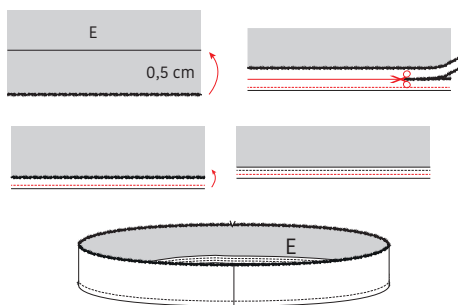
4 Broek



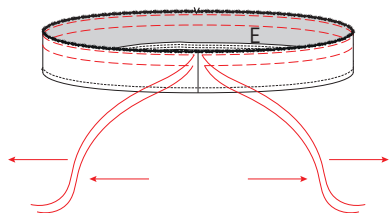
Speld en stik de zijnaad en tussenbeen naad van voorpand broek (C) en rugpand broek (D) met de goede kanten op elkaar. Zigzag of overlock de naden en strijk ze naar C. Schuif beide pijpen in elkaar zodat ze met de goede kanten op elkaar liggen. Speld en stik de zitnaad. Strijk de naad naar 1 kant.



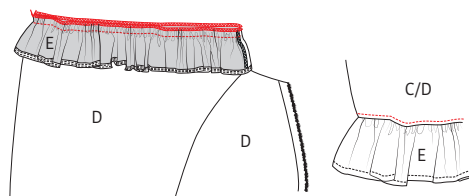
Speld en stik de uiteinden van de ruche (E) met de goede kanten op elkaar. Zigzag of overlock de naad en strijk naar 1 kant.



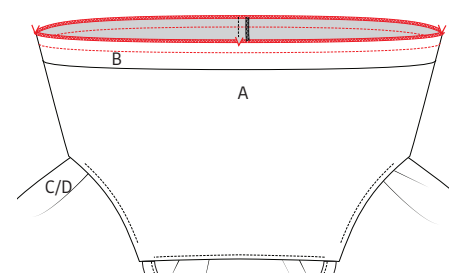
Strijk de onderkant van E 0,5 cm om en stik vast op 2 mm van de rand. Knip de resterende naadwaarde weg. Strijk de naad nog eens om en stik opnieuw op 2 mm naast de rand. Aan de goeie kant van de naad zie je nu 1 stiksel, aan de verkeerde kant zie je er 2 op, of net naast, elkaar.



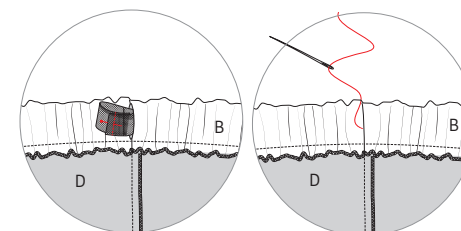
Geef aan de bovenkant van E 2 evenwijdige stiksels met grote steeklengte en zonder te hechten. Eentje op 0,5 cm van de rand, en eentje op 1,5 cm van de rand. Trek voorzichtig aan de uiteinden van de loshangende draden, zodat de stof gaat rimpelen. Rimpel totdat de bovenkant van E aan de onderkant van het broekspijpje past. Zet de rimpeldraden vast door ze in 8-vorm rond een speldje te draaien.



Speld en stik E aan de onderkant van het broekspijpje met de goede kanten op elkaar. Leg het naadje van E gelijk met de tussenbeen-naad. Werk deze naad daarna af met een zigzagsteek of overlock. Vouw de naadwaarde van E naar het pijpje en geef een tegenstiksel vlak naast de naad zodat de naadwaarde vasthangt.



Schuif het bovenpand met de goede kant naar binnen over het broekje dat met de goede kant naar buiten ligt. Zo liggen de goede kanten van beide panden op elkaar en kun je de bovenkant van het broekje aan de onderkant van de tailleband spelden en stikken. Zorg er opnieuw voor dat de merktekens van MV, MR en ZN (zijnaad) overeenkomen. Werk de naad af met een zigzagsteek of overlock.



Rijg het elastiek door de opening in de tailleband. Leg de uiteinden van het elastiek 1 cm over elkaar en stik vast. Naai de opening toe met de hand.



5 Eindstrijk

Strijk het werkstuk netjes op en je bent klaar!

Legende werkbeschrijving

-  Goede kant van de stof
-  Averechtse kant van de stof
-  Plakvlies
-  Plooi
-  Rijgen
-  Knippen
-  Achterkant rits
-  Ritssluiter
-  Strijken
-  Ritsluiting toe
-  Ritsluiting open
-  Bies-, biaislint goede kant
-  Bies-, biaislint averechtse kant
-  Knoop
-  Kopspelden
-  Knoopsgat
-  Vouwlijn
-  Stiklijn
-  Rijgdraad
-  Aanduiding naadwaarde
-  Stof zonder naadwaarde
-  Overlock / zigzagsteek
-  Merkteken
-  Knipjes

Colofon

La Maison Victor is een uitgave van:



Roularta Media Group nv
Meiboomlaan 33
8800 Roeselare
BTW BE 0434 278 896

Voorzitter: Rik De Nolf
Gedelegeerd bestuurder: Xavier Bouckaert
Directeur magazines: Jos Grobben
Uitgever: Karen Hellemans
Verantwoordelijke uitgever: Sophie Van Iseghem
p/a Meiboomlaan 33, 8800 Roeselare

Business manager: Lies Bresseel
Hoofdredacteur: Ann De Tremerie

Ontwerp en uitvoering patroon: Britt Guetens
Lay-out en illustraties: Valerie Le Roi, Livina Stockmans
Fotografie: Diane Hendrixx
Styling: Siska Loraine

* De patronen aangeboden bij dit magazine en via de eraan verbonden websites of digitale applicaties dienen alleen voor persoonlijk gebruik door de koper ervan; de patronen of de ermee vervaardigde stukken mogen op geen enkele wijze aan derden worden ter beschikking gesteld, verkocht of op enige wijze commercieel worden aangewend.

*Deze publicatie is bedoeld om verkocht te worden tegen de opgelegde verkoopprijs. In geen geval mag zij zonder uitdrukkelijke en voorafgaandelijke toestemming van de uitgever in huur worden gegeven of opgenomen in een leesportefeuille. Door de aankoop zelf verbindt iedere koper zich ertoe deze clausule na te leven op straf van schadevergoeding.

* Dit magazine is auteursrechtelijk beschermd. Wilt u artikels scannen, digitaal opslaan, drukken, kopiëren, of commercieel gebruiken?

Neem contact op met Ann.Van.De.Walle@roularta.be
Info over uw rechten op www.presscopyrights.be.

Praat een mondje mee!

Beleg Het patroondeel dat je gebruikt om randen af te werken, bijvoorbeeld aan de hals- of armuitsnijding, ritsluiting of middenvoor.

Bies / biais Een smallere strook stof of lint dat je aan of rond de af te werken rand stikt. Een bies is in rechtdraad, biais is in schuindraad geknipt.

Dubbelen De omtrekranden van twee stofdelen (of één dubbelgevouwen stofdeel) met de goede kanten op elkaar aan elkaar stikken en keren.

Hechten Het stiksel aan begin en einde vastmaken door drie steekjes naar achteren en weer naar voren te geven.

Merken Dit kan door een klein knipje te geven in de omtrek van de stof op belangrijke plaatsen (inzetpunten mouwen, vouwlijnen, plooiën ...). Alle belangrijke punten of lijnen binnenin het patroon, zoals neepeindpunten, plaatsen waar een knoop, knoopsgat, zak, klep ... komt, worden met een rijgdraad gemerkt.

MR of middenrug De lijn die het midden van de rugkant van het lichaam aanduidt.

MV of middenvoor De lijn die het midden van de voorkant van het lichaam aanduidt.

Naadband Strook plakvlies van 1, 1,5 of 2 cm breed. Dit gebruik je om rechte naden (zoals schouderaden) te verstevigen langs de averechtse kant om uitrekken tegen te gaan.

Naadwaarde Een extra hoeveelheid aangeknippte stof die nodig is om twee delen aan elkaar te stikken. De waarden zijn afhankelijk van de afwerkingsmethode van het kledingstuk.

Nepen/coupenaden Door de stof op sommige plaatsen gedeeltelijk te vouwen en te stikken, creëer je meer vorm in het kledingstuk. Deze vouwen noemen we nepen (BE) of couponaden (NL).

Overlocken Met een overlockmachine de rafelranden afsnijden en afwerken met een overlocksteek om het rafelen tegen te gaan.

Pat/polopat Een overlappende knoopsgatsluiting die niet tot aan de zoom reikt, maar stopt in het midden van een pand. Wordt meestal gebruikt aan de halslijn.

Persen Met een strijkijzer en een (vochtige) doek de stof goed aandrukken, om bij voorbeeld mooie, platte naden of duidelijke vouwen te verkrijgen. Bij het persen beweeg je het strijkijzer niet of nauwelijks.

Persvoet Het onderdeel van de stikmachine waaron-

der de stoflagen 'geperst' zitten en getransporteerd worden.

Persvoetbreedte Stikken op 'persvoetbreedte' betekent dat je de rand van de persvoet langs de naad of de te bestikken rand laat lopen.

Plakvlies Of kleefvoering. Dit is een vlies dat je op de averechtse kant van een bepaald deel van een kledingstuk strijkt ter versteviging, bijvoorbeeld in het geval van een tailleband, beleg of kraag.

Rijgen Met een naanaald en rijggaren verschillende stoflagen aan elkaar naaien met een grote steek, of bepaalde patroonlijnen op de stof overbrengen.

Stofvouw De vouw van de stof wanneer je deze dubbelvouwt.

Toegifte of overwijdte Extra ruimte die in het patroon voorzien is bovenop de zuivere lichaamsmaten omwille van bewegingsvrijheid en draagcomfort.

Uitdunnen Een deel van de naadwaarde wegnippen om teveel dikte op één plaats te vermijden. In hoeken knip je de naadwaarde schuin af om ze mooi te kunnen keren.

Vorbmand Strook plakvlies van 1 cm breed, in schuine richting geknipt en verstevigd met een kettendraadje. Dit gebruik je om ronde lijnen (zoals hals- en armuitsnijding) te verstevigen om uitrekken tegen te gaan en om een mooie vorm te garanderen.

Zelfkant Rand van de stof in de richting van de lengtedraden.

Gebruikte afkortingen

VP: voorpand
RP: rugpand
RVP: rechtersvoorpand
LVP: linkersvoorpand
RRP: rechtersrugpand
LRP: linkersrugpand
MV: middenvoor
MR: middenrug
ZN: zijnaad
IZ: inzetstuk
TB: tailleband
SN: schoudernaad
LK: linker kant
RK: rechter kant