

MOEILIJKHEID



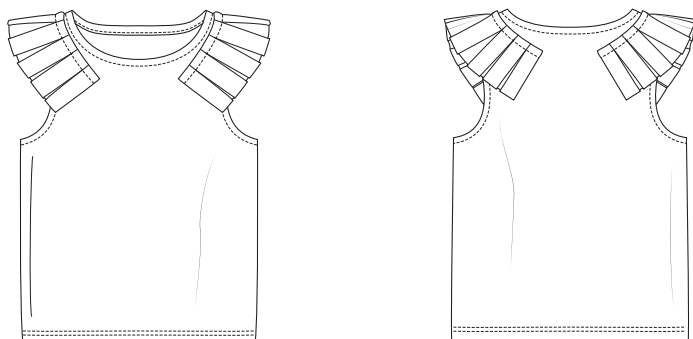
Ziggy

TOP

LA MAISON
Victor

Model

Maat 92 tot 176



Deze tabel geeft de lengte van dit kledingstuk aan.

Maat	92	98	104	110	116
Middenruglengte (in cm)	31,25	33,25	35,5	37,5	39,5
	122/128	134/140	146/152	158/164	170/176
	43,5	48	52,5	56,5	60,5

Benodigheden

- Naaigaren
- Plakvlies: max. 25 cm
- Stof (breedte 140 cm): zie tabel

Maat	92-110	116-176
Stoflengte (in cm)	70	100

Onze stof

Wij maakten dit topje uit een ecologische jersey gemaakt van brandnetelvezels.

Extra stofadvies


Alle soorten gebreide stoffen komen in aanmerking. De pasvorm laat ook toe om een geweven niet-elastische stof te gebruiken. Het model zit vrij losjes (eventueel kun je voor een niet-rekbare stof een maatje groter knippen) en dankzij de boothals kan een hoofdje er makkelijk door. Gebruik je een stof die rafelt, werk de randen van het schouderstuk dan eerst af met een rolzoompje voor je het gaat plooiën. De schouderstukjes blijven stijf staan door ze te verstevigen met plakvlies, dat lukt zelfs met de meest soepele stofjes. Hou er rekening mee dat de plooiën na het wassen wat zullen vervagen. Je zult ze er dus na elke wasbeurt terug in moeten persen op het mouwplankje.

Patroondelen

Knip de patroondelen volgens de aangeduide frequentie uit de stof.

A	voorpand: 1x aan stofvouw
B	ruggand: 1x aan stofvouw
C	biais hals: 1x
D	biais arm: 2x
E	schouderstuk: 2x

Let op!

Vouw de stof dubbel om een patroondeel 2x uit de stof te knippen. Leg  tegen de stofvouw zodat je 1 symmetrisch deel bekomt.

Naadwaarde

Deze naadwaarden zijn voorzien rond de patroondelen wanneer je de 'cutline' hebt aangevinkt bij 'layers'.

A, B	MV/MR: 0 cm (aan stofvouw) - zoom: 2 cm - rondom: 1 cm
C, D	rondom: 0 cm (naadwaarde is inbegrepen in het patroon)
E	rondom: 0,8 cm (indien je je stof moet afwerken met rolzoom) of rondom: 0 cm (indien je stof niet rafelt)

Let op!

Vergeet niet om alle merktekens die aangegeven zijn op het patroon over te nemen op de stof door middel van knipjes en rijgdraad.

Verstevigen

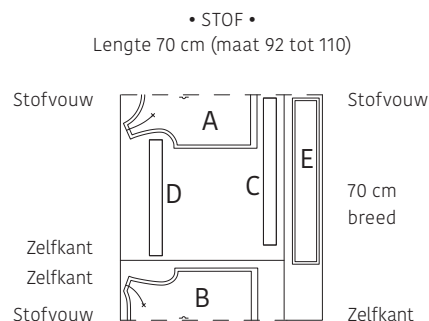
Verstevig deze delen door ze te bekleden met plakvlies.

E	elk deel helemaal
---	-------------------

Patroondelen op de stof

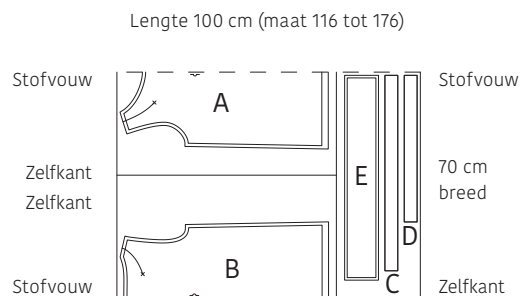
Let op!

Dit is een knipplan voor stoffen met een standaardbreedte van 140 cm. Maak je dit model in de stof uit de La Maison Victor-collectie, kijk dan bij de stoffen op onze website voor het knipplan dat bij de desbetreffende LMV-stof hoort, want de stofbreedte hiervan kan verschillend zijn.



Let op!

Vouw de stof eerst met dubbele stofvouw om delen A, B, C en D eruit te knippen. Deel C heb je wel slechts 1x nodig. Hervouw daarna de resterende stof met enkele stofvouw om deel E uit een dubbele stoflaag te knippen.



Let op!

Vouw de stof eerst met dubbele stofvouw om delen A en B eruit te knippen. Hervouw daarna de resterende stof met enkele stofvouw om delen C, D en E uit een dubbele stoflaag te knippen. Deel C heb je wel slechts 1x nodig.

Let op!

Indien je een niet-rekbare stof hebt gekozen moet je delen C en D in schuindraad op de stof leggen. Hou er rekening mee dat je dan iets meer stof zult nodig hebben.

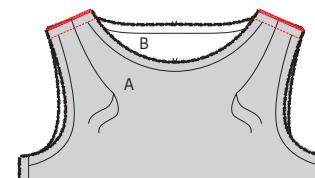
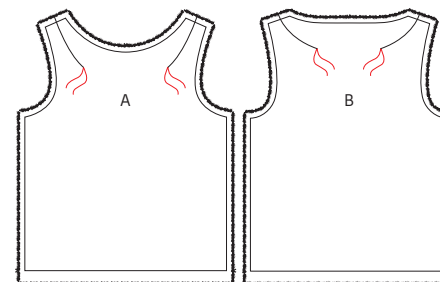
Werkbeschrijving

Belangrijk!

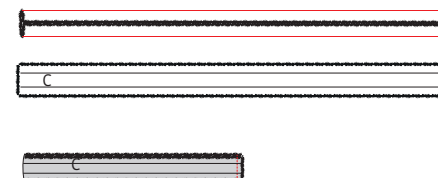
Stik rekbare stoffen met een stretchsteek of gebruik de 4-draads stretch-veiligheidssteek op je overlockmachine, deze steek overlockt en stikt tegelijkertijd.

1 Hals

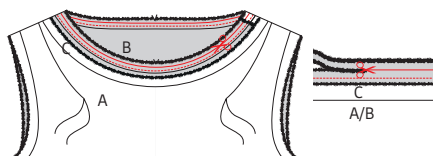
Duid het merkteken voor het schouderstuk aan op het voorpand (A) en het rugpand (B) met een rijgdraadje en teken met kleermakerskrijt de gebogen stiklijn op de stof.



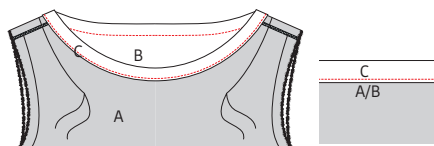
Speld en stik de schouderleden van het voorpand (A) en het rugpand (B) met de goede kanten op elkaar. Werk de naden af met een zigzagsteek of overlock en strijk ze naar A.



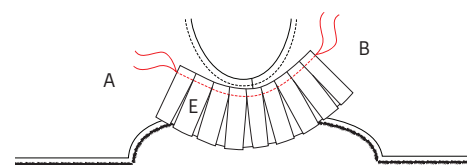
Strijk het biaislint voor de hals (C) langs beide lange zijden 1 cm om zodat er 2 vouwlijnen ontstaan. Stik de korte zijden van C met de goede kanten op elkaar en strijk het naadje open.



Speld C aan de halslijn van het werkstuk met de goede kanten op elkaar. Stik vast in de eerste vouwlijn. Knip de naadwaarde voor de helft weg. Strijk C nu om op beide vouwlijnen over de naad heen naar de averechtse kant van het werkstuk en stik vast met een stretchsteek.



Naaitip!
In plaats van een speciale stretchsteek te zoeken op je naaimachine kun je ook een tweelingnaald gebruiken voor het stikken van naden die rekbaar moeten zijn. Ideaal om halslijnen en (mouw)zomen in tricotstoffen mee af te werken.



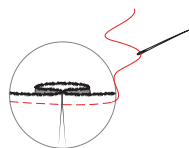
Leg het geplooid deel E op het werkstuk: zowel het werkstuk als E liggen met de goede kanten naar boven. Zorg ervoor dat je het begin van de geregen lijn gelijk legt met het merkteken in het voorpand en het einde met het merkteken in het rugpand. Laat jouw geregen lijn dezelfde gebogen lijn volgen als de lijn die je op het werkstuk hebt getekend. Speld en stik vast net naast de geregen lijn. Verwijder daarna de rijgdraden.

2 Schouderstuk

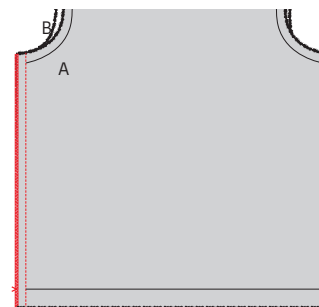
Naaitip!
Indien je een stof hebt gekozen die rafelt, werk de randen van E dan af met een fijn rolzoompje. Veel tricotstoffen rafelen nauwelijks, ook het plakvlies gaat het rafelen tegen.



2 cm

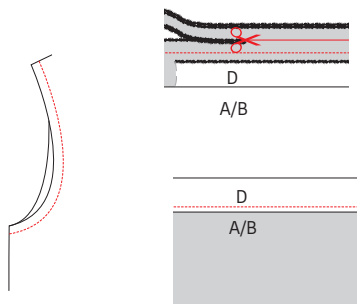


Maak stolpplooiën in het schouderstuk (E) door om de 2 cm een vouw te strijken en die per 2 tegen elkaar te leggen. Rijg de plooiën vast met de hand op ongeveer 1 cm van de bovenkant.



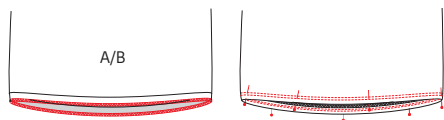
3 Zijnaden

Speld en stik de zijnaden van A en B met de goede kanten op elkaar. Zigzag of overlock de naden en strijk ze naar A.



4 Armuitsnijdingen

Werk de armuitsnijdingen af op dezelfde manier als de hals:
Strijk het biaislint voor de arm (D) langs beide lange zijden 1 cm om zodat er 2 vouwlijnen ontstaan. Stik de korte zijden van D met de goede kanten op elkaar en strijk het naadje open. Speld D aan de armuitsnijding van het werkstuk met de goede kanten op elkaar. Stik vast in de eerste vouwlijn. Knip de naadwaarde voor de helft weg. Strijk D nu om op beide vouwlijnen over de naad heen naar de averechtse kant van het werkstuk en stik vast met een stretchsteek.



5 Zoom

Werk de zoomrand af met een zigzagsteek of overlock. Strijk de zoomwaarde om en stik vast met een stretchsteek.



6 Eindstrijk

Strijk het werkstuk netjes op en je bent klaar!

Legende werkbeschrijving

-  Goede kant van de stof
-  Averechtse kant van de stof
-  Plakvlies
-  Plooi
-  Rijgen
-  Knippen
-  Achterkant rits
-  Ritssluiter
-  Strijken
-  Ritssluiting toe
-  Ritssluiting open
-  Bies-, biaislint goede kant
-  Bies-, biaislint averechtse kant
-  Knoop
-  Kopspelden
-  Knoopsgat
-  Vouwlijn
-  Stiklijn
-  Rijgdraad
-  Aanduiding naadwaarde
-  Stof zonder naadwaarde
-  Overlock / zigzagsteek
-  Merkteken
-  Knipjes

Colofon

La Maison Victor is een uitgave van:



Roularta Media Group nv
Meiboomlaan 33
8800 Roeselare
BTW BE 0434 278 896

Voorzitter: Rik De Nolf
Gedelegeerd bestuurder: Xavier Bouckaert
Directeur magazines: Jos Grobben
Uitgever: Karen Hellemans
Verantwoordelijke uitgever: Sophie Van Iseghem
p/a Meiboomlaan 33, 8800 Roeselare

Business manager: Lies Bresseel
Hoofdredacteur: Ann De Tremere

Ontwerp en uitvoering patroon: Britt Guetens
Lay-out en illustraties: Valerie Le Roi, Livina Stockmans
Fotografie: Diane Hendrixx
Styling: Siska Loraine

* De patronen aangeboden bij dit magazine en via de eraan verbonden websites of digitale applicaties dienen alleen voor persoonlijk gebruik door de koper ervan; de patronen of de ermee vervaardigde stukken mogen op geen enkele wijze aan derden worden ter beschikking gesteld, verkocht of op enige wijze commercieel worden aangewend.

*Deze publicatie is bedoeld om verkocht te worden tegen de opgelegde verkoopprijs. In geen geval mag zij zonder uitdrukkelijke en voorafgaandelijke toestemming van de uitgever in huur worden gegeven of opgenomen in een leesportefeuille. Door de aankoop zelf verbindt iedere koper zich ertoe deze clausule na te leven op straf van schadevergoeding.

* Dit magazine is auteursrechtelijk beschermd. Wilt u artikels scannen, digitaal opslaan, drukken, kopiëren, of commercieel gebruiken?

Neem contact op met Ann.Van.De.Walle@roularta.be
Info over uw rechten op www.presscopyrights.be.

Praat een mondje mee!

Beleg Het patroondeel dat je gebruikt om randen af te werken, bijvoorbeeld aan de hals- of armuitsnijding, ritsluiting of middenvoor.

Bies / biais Een smallere strook stof of lint dat je aan of rond de af te werken rand stikt. Een bies is in rechtdraad, biais is in schuindraad geknipt.

Dubbelen De omtrekranden van twee stofdelen (of één dubbelgevouwen stofdeel) met de goede kanten op elkaar aan elkaar stikken en keren.

Hechten Het stiksel aan begin en einde vastmaken door drie steekjes naar achteren en weer naar voren te geven.

Merken Dit kan door een klein knipje te geven in de omtrek van de stof op belangrijke plaatsen (inzetpunten mouwen, vouwlijnen, plooiën ...). Alle belangrijke punten of lijnen binnenin het patroon, zoals neeppunten, plaatsen waar een knoop, knoopsgat, zak, klep ... komt, worden met een rijgdraad gemerkt.

MR of middenrug De lijn die het midden van de rugkant van het lichaam aanduidt.

MV of middenvoor De lijn die het midden van de voorkant van het lichaam aanduidt.

Naadband Strook plakvlies van 1, 1,5 of 2 cm breed. Dit gebruik je om rechte naden (zoals schouderaden) te verstevigen langs de averechtse kant om uitrekken tegen te gaan.

Naadwaarde Een extra hoeveelheid aangeknippte stof die nodig is om twee delen aan elkaar te stikken. De waarden zijn afhankelijk van de afwerkingsmethode van het kledingstuk.

Nepen/coupenaden Door de stof op sommige plaatsen gedeeltelijk te vouwen en te stikken, creëer je meer vorm in het kledingstuk. Deze vouwen noemen we nepen (BE) of couponaden (NL).

Overlocken Met een overlockmachine de rafelranden afsnijden en afwerken met een overlocksteek om het rafelen tegen te gaan.

Pat/polopat Een overlappende knoopsgatsluiting die niet tot aan de zoom reikt, maar stopt in het midden van een pand. Wordt meestal gebruikt aan de halslijn.

Persen Met een strijkijzer en een (vochtige) doek de stof goed aandrukken, om bij voorbeeld mooie, platte naden of duidelijke vouwen te verkrijgen. Bij het persen beweeg je het strijkijzer niet of nauwelijks.

Persvoet Het onderdeel van de stikmachine waaron-

der de stoflagen 'geperst' zitten en getransporteerd worden.

Persvoetbreedte Stikken op 'persvoetbreedte' betekent dat je de rand van de persvoet langs de naad of de te bestikken rand laat lopen.

Plakvlies Of kleefvoering. Dit is een vlies dat je op de averechtse kant van een bepaald deel van een kledingstuk strijkt ter versteviging, bijvoorbeeld in het geval van een tailleband, beleg of kraag.

Rijgen Met een naainaald en rijggaren verschillende stoflagen aan elkaar naaien met een grote steek, of bepaalde patroonlijnen op de stof overbrengen.

Stofvouw De vouw van de stof wanneer je deze dubbelvouwt.

Toegifte of overwijdte Extra ruimte die in het patroon voorzien is bovenop de zuivere lichaamsmaten omwille van bewegingsvrijheid en draagcomfort.

Uitdunnen Een deel van de naadwaarde wegnippen om teveel dikte op één plaats te vermijden. In hoeken knip je de naadwaarde schuin af om ze mooi te kunnen keren.

Vorbmand Strook plakvlies van 1 cm breed, in schuine richting geknipt en verstevigd met een kettendraadje. Dit gebruik je om ronde lijnen (zoals hals- en armuitsnijding) te verstevigen om uitrekken tegen te gaan en om een mooie vorm te garanderen.

Zelfkant Rand van de stof in de richting van de lengtedraden.

Gebruikte afkortingen

VP: voorpand
RP: rugpand
RVP: rechtersvoorpand
LVP: linkersvoorpand
RRP: rechtersrugpand
LRP: linkersrugpand
MV: middenvoor
MR: middenrug
ZN: zijnaad
IZ: inzetstuk
TB: tailleband
SN: schoudernaad
LK: linker kant
RK: rechter kant