

MOEILIJKHEID



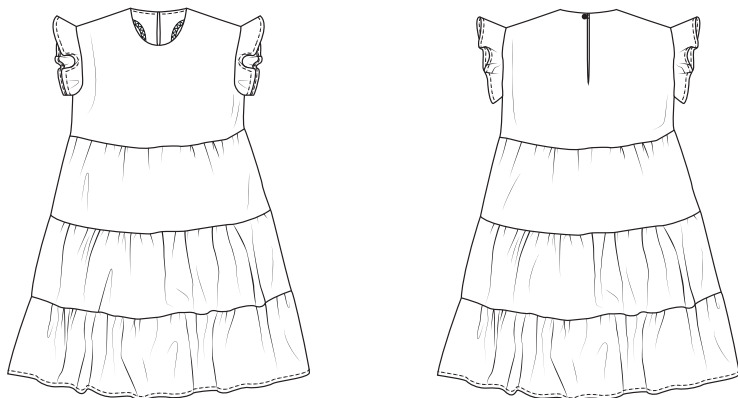
Suvi

JURK

LA MAISON
Victor

Model

Maat 30 tot 48



Deze tabel geeft de lengte van dit kledingstuk aan.

Maat	30	32	34	36	38
Middenruglengte (in cm)	71	79	87	87,5	88
	40	42	44	46	48
	88,5	89	91,5	92	92,5

Benodigheden

- Plakvlies: max. 40 cm
- Knopen (diam. 11 mm): 1
- Naaigaren
- Stof (breedte 140 cm): zie tabel

Maat	30-32	34-44	46-48
Stoflengte (in cm)	155	190	225

Onze stof

Wij kozen voor onze bedrukte jurk voor een stof van 100% viscose.

Extra stofadvies

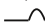
Wij gebruikten een soepel vallende stof van viscose voor onze bedrukte jurk en een fris katoentje voor onze witte jurk. Alle stoffen zonder rek zijn geschikt voor deze luchtige jurk, stoffen met veel elasticiteit zijn niet geschikt.

Patroondelen

Knip de patroondelen volgens de aangeduide frequentie uit de stof.

A	voorpand top: 1x aan stofvouw
B	ruggand top: 1x aan stofvouw
C	rokstrook boven: 2x aan stofvouw
D	rokstrook midden: 2x aan stofvouw
E	rokstrook onder: 2x aan stofvouw
F	beleg VP: 1x aan stofvouw
G	beleg RP: 1x aan stofvouw
H	mouw: 2x

Let op!

Vouw de stof dubbel om een patroondeel 2x uit de stof te knippen. Leg  tegen de stofvouw zodat je 1 symmetrisch deel bekomt.

Naadwaarde

Deze naadwaarden zijn voorzien rond de patroondelen wanneer je de 'cutline' hebt aangevinkt bij 'layers'.

A, B, C, D, E, F, G	MV/MR: 0 cm (aan stofvouw) - rondom: 1 cm
H	rondom: 1 cm

Let op!

Vergeet niet om alle merktekens die aangegeven zijn op het patroon over te nemen op de stof door middel van knipjes en rijgdraad.

Verstevigen

Verstevig deze delen door ze te bekleden met plakvlies.

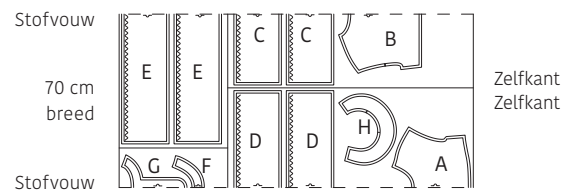
F, G	helemaal
------	----------

Patroondelen op de stof

Let op!

Dit is een knipplan voor stoffen met een standaardbreedte van 140 cm. Maak je dit model in de stof uit de La Maison Victor-collectie, kijk dan bij de stoffen op onze website voor het knipplan dat bij de desbetreffende LMV-stof hoort, want de stofbreedte hiervan kan verschillend zijn.

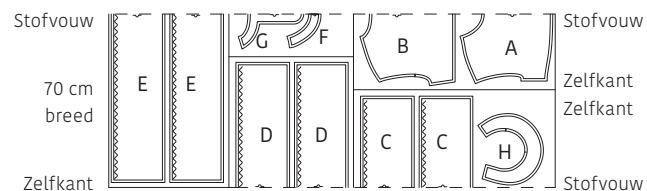
• STOF •
Lengte 155 cm (maat 30 tot 32)



Let op!

Voor maat 30 en 32 vouw je de stof met dubbele stofvouw om de delen E, F en G uit te knippen. Hervouw de overige stof opnieuw met dubbele stofvouw om de overige delen uit te knippen (zie knipplan).

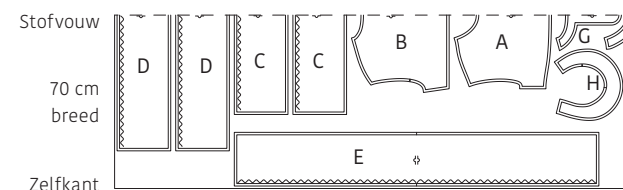
Lengte 190 cm (maat 34 tot 44)



Let op!

Voor maat 34 tot en met 44 vouw je de stof met enkele stofvouw om de delen E uit te knippen. Hervouw de stof met dubbele stofvouw om de delen D, F en G uit te knippen zoals aangegeven op het stofplan. Hervouw de resterende stof opnieuw met dubbele stofvouw om de delen A, B, C en H uit te knippen.

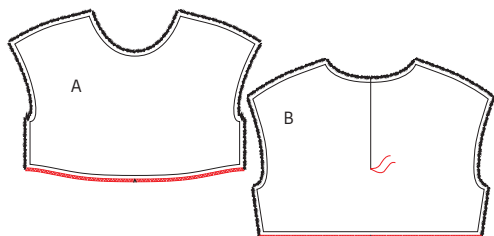
Lengte 225 cm (maat 46 tot 48)



Let op!

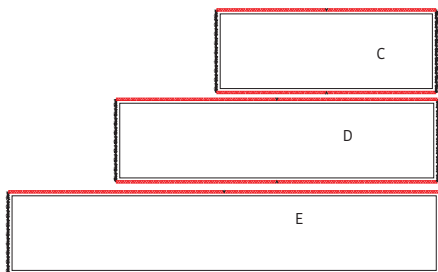
Voor maat 46 tot en met 48 moet je **deel E 90° draaien** op je stof. Volg dus voor E niet de stofpijl!

Werkbeschrijving

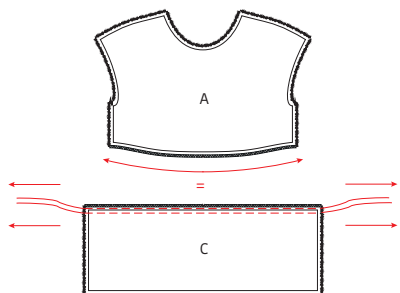


1 Voorpand en rugpand

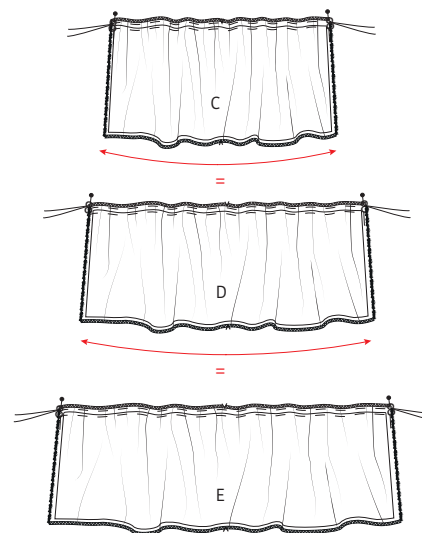
Werk de onderrand van het voorpand top (A) en het rugpand top (B) af met een zigzagsteek of overlock. Markeer het aangeduide punt op B met een rijdraadje.



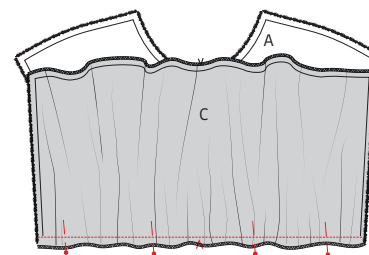
Werk de bovenrand en onderrand van de rokboord (C), rokboord (D) en rokboord (E) af met een zigzagsteek of overlock.



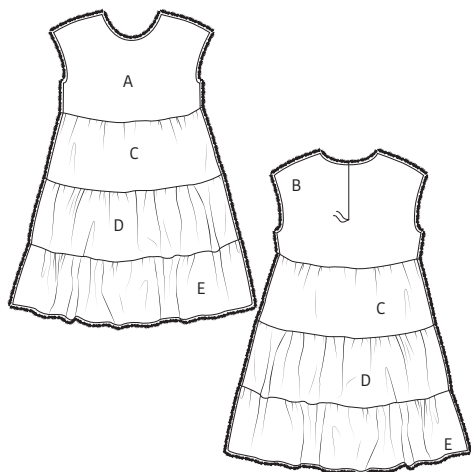
Rimpel de bovenrand van C als volgt: geef 2 evenwijdige stiksels aan de bovenrand met grote steeklengte en zonder te hechten (1 x op 0,5 cm van de rand, 1 x op 1,5 cm van de rand). Trek voorzichtig aan de uiteinden van de loshangende draden zodat de stof gaat rimpelen. Verdeel de rimpels gelijk over de bovenrand van C, tot het MV-merkteken aan het MV-merkteken van A past en C even breed is als de onderrand van A.



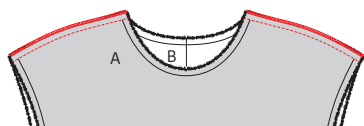
Zet de uiteinden van de rimpeldraden vast door ze in 8-vorm rond een speldje te draaien. Herhaal deze stappen voor de bovenranden van D en E zodat de bovenrand van D even lang is als de onderrand van C en de bovenrand van E even lang is als de onderrand van D. Herhaal deze stappen ook voor het andere deel C (zodat het even lang is als de onderrand van B) en de andere delen D en E.



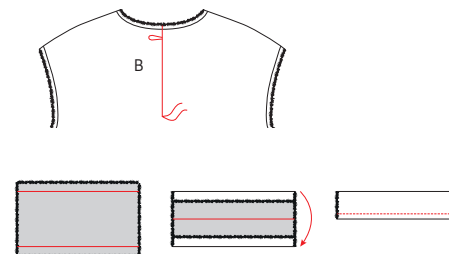
Speld de gerimpelde bovenrand van C op de onderrand van A, goede kanten en merktekens op elkaar, en stik vast. Verwijder de rimpeldraden.



Speld vervolgens de onderrand van C aan de bovenrand van D en stik vast, goede kanten en MV-merktekens op elkaar. Speld en stik tot slot de onderrand van D aan de bovenrand van E met de goede kanten en MV-merktekens op elkaar. Doe dit ook met de andere delen C, D en E aan de onderrand van B. Strijk de naden telkens naar boven. Verwijder de rimpeldraden.

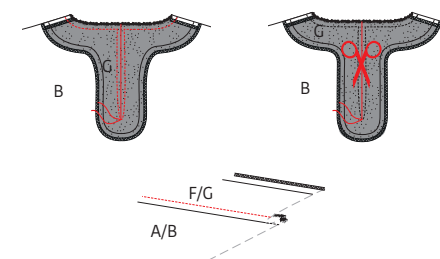


Speld de schouderaden van A en B met de goede kanten op elkaar en stik vast. Werk de schouderaden af met een zigzagsteek of overlock en strijk de naad naar A.



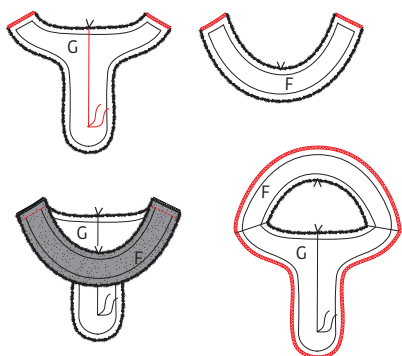
Teken met krijt of uitstrijkbare pen een lijn van het MR-merkteken aan de hals tot het rijgdraadje. Maak het lintje voor de knoop: knip uit een restje stof een stukje van 5 x 3 cm, vouw de randen 0,5 cm om naar de averechtse kant en vouw vervolgens nog eens dubbel en stik de rand. Vouw het lintje dubbel en speld het met de losse kanten onder elkaar tegen de getekende MR-lijn van B (op 1,5 cm van de halsrand, aan de linkerkant van de lijn).

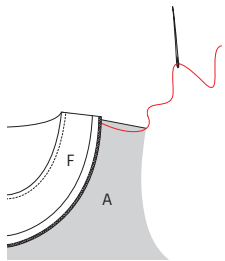
Speld de binnenrand van het beleg op de halslijn van het werkstuk met de goede kanten op elkaar. Zorg ervoor dat de schouderaden en de rijgdraadjes op elkaar liggen. Stik rondom vast, maar stik aan de MR-naad op een halve cm afstand aan weerszijden van en evenwijdig met de getekende lijn van G en het met rijgdraad aangeduide punt. Knip de MR-naad open tot net tegen het stiksel. Strijk het beleg samen met de naadwaarde naar boven en geef een stiksel op de halsrand van het beleg vlak naast de naad, zodat het vasthangt aan de onderliggende naadwaarde. Dun de overtollige naadwaarde uit. Keer het beleg volledig om naar de averechtse kant van het werkstuk en strijk de halsrand nog eens mooi in vorm aan de kant van het beleg.



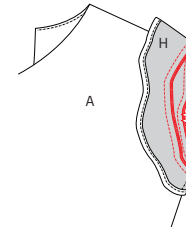
2 Beleg

Markeer het aangeduide punt op het beleg RP (G) met een rijgdraadje. Teken met krijt of uitstrijkbare pen een lijn van het MR-merkteken aan de hals tot het rijgdraadje van G. Werk de schouderaden van beleg VP (F) en G af met een zigzagsteek of overlock. Speld en stik de schouderaden van F en G met de goede kanten op elkaar. Strijk de naadjes daarna open. Werk de buitenrand van het beleg (F + G) af met een zigzagsteek of overlock.

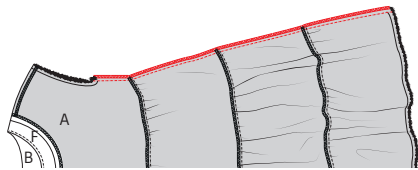




Naai aan de binnenkant van het werkstuk de schouderleden van beleg en top aan elkaar vast met enkele steekjes.

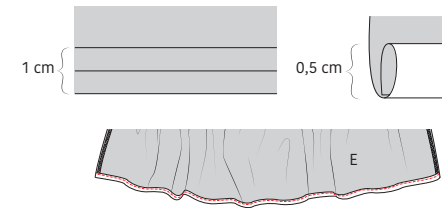


Leg de binnenrand van H op de armuitsnijding van het werkstuk met de goede kanten en merktekens op elkaar. Het eerste enkele merkteken duidt de voorkant aan, het tweede de schoudernaad en het dubbele de rugkant. Stik vast en werk deze naad af met een zigzagsteek of overlock. Doe nu hetzelfde met de andere mouw aan de andere kant van het werkstuk.



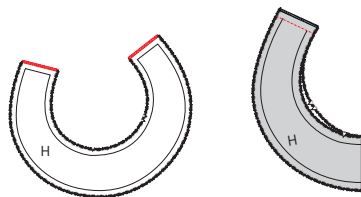
3 Zijnaden

Speld de zijnaden van A/C/D/E en B/C/D/E met de goede kanten op elkaar. Stik de zijnaad vast en werk de naad af met een zigzagsteek of overlock.



5 Zoom

Strijk de rokzoom twee maal 0,5 cm om naar de averechtse kant en stik vast op 3 mm van de rand.



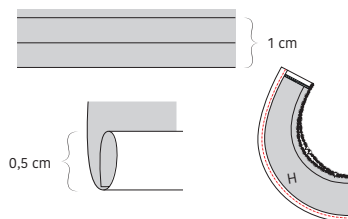
4 Mouwen

Werk de korte kanten van de mouw (H) af met een zigzagsteek of overlock. Speld de korte kanten met de goede kanten op elkaar en stik vast. Strijk de naad open.



6 Eindstrijk

Strijk het werkstuk netjes op en je bent klaar!



Strijk de buitenrand van H twee maal 0,5 cm om naar de averechtse kant en stik vast op 3 mm van de omgestreken rand.

Legende werkbeschrijving

-  Goede kant van de stof
-  Averechtse kant van de stof
-  Plakvlies
-  Plooi
-  Rijgen
-  Knippen
-  Achterkant rits
-  Ritssluiter
-  Strijken
-  Ritsluiting toe
-  Ritsluiting open
-  Bies-, biaislint goede kant
-  Bies-, biaislint averechtse kant
-  Knoop
-  Kopspelden
-  Knoopsgat
-  Vouwlijn
-  Stiklijn
-  Rijgdraad
-  Aanduiding naadwaarde
-  Stof zonder naadwaarde
-  Overlock / zigzagsteek
-  Merkteken
-  Knipjes

Colofon

La Maison Victor is een uitgave van:



Roularta Media Group nv
Meiboomlaan 33
8800 Roeselare
BTW BE 0434 278 896

Voorzitter: Rik De Nolf
Gedelegeerd bestuurder: Xavier Bouckaert
Directeur magazines: Jos Grobben
Uitgever: Karen Hellemans
Verantwoordelijke uitgever: Sophie Van Iseghem
p/a Meiboomlaan 33, 8800 Roeselare

Business manager: Lies Bresseel
Hoofdredacteur: Ann De Tremerie

Ontwerp en uitvoering patroon: Evelien Cabie
Lay-out en illustraties: Valerie Le Roi, Livina Stockmans
Fotografie: Diane Hendrixx
Styling: Siska Loraine

* De patronen aangeboden bij dit magazine en via de eraan verbonden websites of digitale applicaties dienen alleen voor persoonlijk gebruik door de koper ervan; de patronen of de ermee vervaardigde stukken mogen op geen enkele wijze aan derden worden ter beschikking gesteld, verkocht of op enige wijze commercieel worden aangewend.

*Deze publicatie is bedoeld om verkocht te worden tegen de opgelegde verkoopprijs. In geen geval mag zij zonder uitdrukkelijke en voorafgaandelijke toestemming van de uitgever in huur worden gegeven of opgenomen in een leesportefeuille. Door de aankoop zelf verbindt iedere koper zich ertoe deze clausule na te leven op straf van schadevergoeding.

* Dit magazine is auteursrechtelijk beschermd. Wilt u artikels scannen, digitaal opslaan, drukken, kopiëren, of commercieel gebruiken?

Neem contact op met Ann.Van.De.Walle@roularta.be
Info over uw rechten op www.presscopyrights.be.

Praat een mondje mee!

Beleg Het patroondeel dat je gebruikt om randen af te werken, bijvoorbeeld aan de hals- of armuitsnijding, ritsluiting of middenvoor.

Bies / biais Een smallere strook stof of lint dat je aan of rond de af te werken rand stikt. Een bies is in rechtdraad, biais is in schuindraad geknipt.

Dubbelen De omtrekranden van twee stofdelen (of één dubbelgevouwen stofdeel) met de goede kanten op elkaar aan elkaar stikken en keren.

Hechten Het stiksel aan begin en einde vastmaken door drie steekjes naar achteren en weer naar voren te geven.

Merken Dit kan door een klein knipje te geven in de omtrek van de stof op belangrijke plaatsen (inzetpunten mouwen, vouwlijnen, plooiën ...). Alle belangrijke punten of lijnen binnenin het patroon, zoals neepeindpunten, plaatsen waar een knoop, knoopsgat, zak, klep ... komt, worden met een rijgdraad gemerkt.

MR of middenrug De lijn die het midden van de rugkant van het lichaam aanduidt.

MV of middenvoor De lijn die het midden van de voorkant van het lichaam aanduidt.

Naadband Strook plakvlies van 1, 1,5 of 2 cm breed. Dit gebruik je om rechte naden (zoals schouderaden) te verstevigen langs de averechtse kant om uitrekken tegen te gaan.

Naadwaarde Een extra hoeveelheid aangeknippte stof die nodig is om twee delen aan elkaar te stikken. De waarden zijn afhankelijk van de afwerkingsmethode van het kledingstuk.

Nepen/coupenaden Door de stof op sommige plaatsen gedeeltelijk te vouwen en te stikken, creëer je meer vorm in het kledingstuk. Deze vouwen noemen we nepen (BE) of couponaden (NL).

Overlocken Met een overlockmachine de rafelranden afsnijden en afwerken met een overlocksteek om het rafelen tegen te gaan.

Pat/polopat Een overlappende knoopsgatluiting die niet tot aan de zoom reikt, maar stopt in het midden van een pand. Wordt meestal gebruikt aan de halslijn.

Persen Met een strijkijzer en een (vochtige) doek de stof goed aandrukken, om bij voorbeeld mooie, platte naden of duidelijke vouwen te verkrijgen. Bij het persen beweeg je het strijkijzer niet of nauwelijks.

Persvoet Het onderdeel van de stikmachine waaron-

der de stoflagen 'geperst' zitten en getransporteerd worden.

Persvoetbreedte Stikken op 'persvoetbreedte' betekent dat je de rand van de persvoet langs de naad of de te bestikken rand laat lopen.

Plakvlies Of kleefvoering. Dit is een vlies dat je op de averechtse kant van een bepaald deel van een kledingstuk strijkt ter versteviging, bijvoorbeeld in het geval van een tailleband, beleg of kraag.

Rijgen Met een naainaald en rijggaren verschillende stoflagen aan elkaar naaien met een grote steek, of bepaalde patroonlijnen op de stof overbrengen.

Stofvouw De vouw van de stof wanneer je deze dubbelvouwt.

Toegifte of overwijdte Extra ruimte die in het patroon voorzien is bovenop de zuivere lichaamsmaten omwille van bewegingsvrijheid en draagcomfort.

Uitdunnen Een deel van de naadwaarde wegnippen om teveel dikte op één plaats te vermijden. In hoeken knip je de naadwaarde schuin af om ze mooi te kunnen keren.

Vorbmand Strook plakvlies van 1 cm breed, in schuine richting geknipt en verstevigd met een kettendraadje. Dit gebruik je om ronde lijnen (zoals hals- en armuitsnijding) te verstevigen om uitrekken tegen te gaan en om een mooie vorm te garanderen.

Zelfkant Rand van de stof in de richting van de lengtedraden.

Gebruikte afkortingen

VP: voorpand
RP: rugpand
RVP: rechtersvoorpand
LVP: linkersvoorpand
RRP: rechtersrugpand
LRP: linkersrugpand
MV: middenvoor
MR: middenrug
ZN: zijnaad
IZ: inzetstuk
TB: tailleband
SN: schoudernaad
LK: linker kant
RK: rechter kant