

MOEILIJKHEID



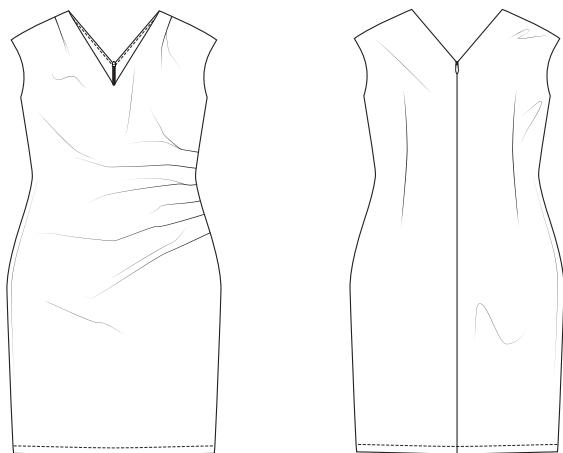
Eileen

JURK

LA MAISON
Victor

Model

Maat 34 tot 56



Deze tabel geeft de lengte van dit kledingstuk aan.

Maat	34	36	38	40	42	44
Middenruglengte (in cm)	88,5	89	89,5	90	90,5	91
	46	48	50	52	54	56
	91,5	92	92,5	93	93,5	94

Benodigheden

- Naaigaren
- Naadband: max. 110 cm
- Blinde rits (lengte 50 cm): 1
- Plakvlies: max. 40 cm
- Stof (breedte 140 cm): zie tabel

Maat	34-40	42-44	46-48	50	52-56
Stoflengte (in cm)	145	165	175	215	240

Onze stof

Wij kozen voor een stretchkatoen. Kies voor een stof met een beetje rek (+/- 3% elastaan), sterk elastische stoffen zoals jersey zijn niet geschikt.

Extra stofadvies

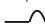
Wij gebruiken een stevige stretchkatoen met wat elastaan (voor het draagcomfort). Ook crêpe, (iets zwaardere) zijde, linnen en gewoon katoen zijn een prima keuze. Zo komen de vouwen mooi tot hun recht zonder door te hangen. Je kan voor deze jurk veel kanten op wat betreft stof. Toch zijn sterk elastische stoffen minder geschikt in combinatie met de rits. De jurk zal ook te wijd zijn en de plooiën te los indien je jersey gebruikt.

Patroondelen

Knip de patroondelen volgens de aangeduide frequentie uit de stof.

A	voorpand: 1x
B	rugpand: 2x
C	halsbeleg VP: 1x aan stofvouw
D	halsbeleg RP: 2x
E	armsbeleg VP: 2x
F	armsbeleg RP: 2x

Let op!

Vouw de stof dubbel om een patroondeel 2x uit de stof te knippen. Leg  tegen de stofvouw zodat je 1 symmetrisch deel bekommt.

Naadwaarde

Deze naadwaarden zijn voorzien rond de patroondelen wanneer je de 'cutline' hebt aangevinkt bij 'layers'.

A, B	zoom: 3 cm - rondom: 1 cm
D, E, F	rondom 1 cm
C	MV: 0 cm - rondom: 1 cm

Let op!

Vergeet niet om alle merktekens die aangegeven zijn op het patroon over te nemen op de stof door middel van knipjes en rijgdraad.

Verstevigen

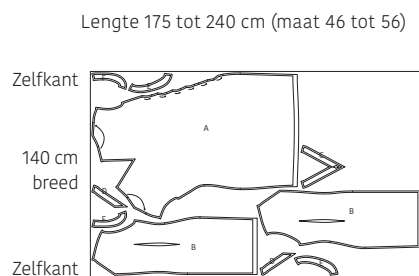
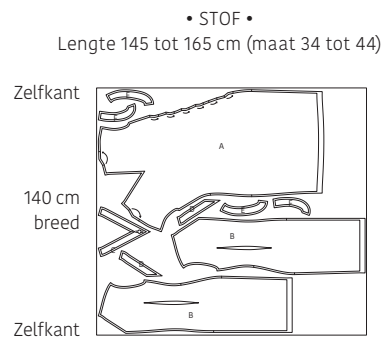
Verstevig deze delen door ze te bekleden met plakvlies.

B	naadband aan de MR-naad voor de rits
C, D, E, F	helemaal

Patroondelen op de stof

Let op!

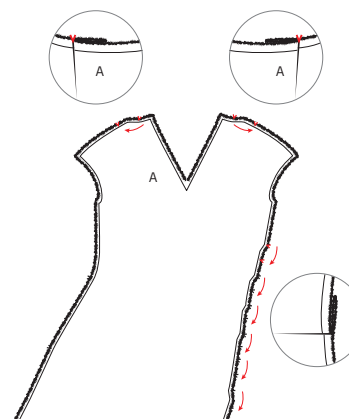
Dit is een knipplan voor stoffen met een standaardbreedte van 140 cm. Maak je dit model in de stof uit de La Maison Victor-collectie, kijk dan bij de stoffen op onze website voor het knipplan dat bij de desbetreffende LMV-stof hoort, want de stofbreedte hiervan kan verschillend zijn.



Let op!

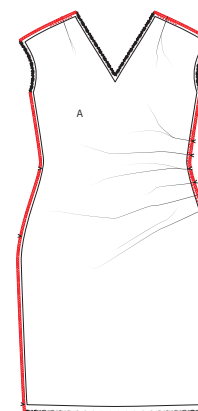
Knip alle delen uit open stof. Zorg er dus voor dat je delen die dubbel moeten worden geknipt, gespiegeld knipt. Knip het beleg VP gespiegeld over de MV-lijn van het beleg, als 1 geheel dus.

Werkbeschrijving

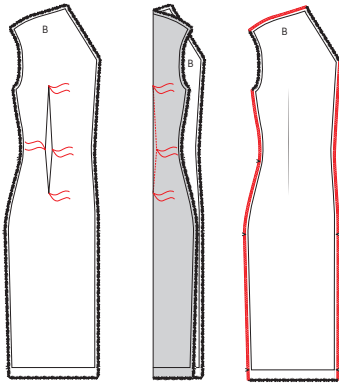


1 Voorpand

Vouw de merktekens in de schoudernaad van het voorpand (A) met de goede kanten op elkaar zoals aangegeven op de tekening. Doe dit voor beide schoudernaaden. Speld op dezelfde wijze de plooiën in de taillenaad van A: de bovenste twee merktekens op elkaar met de vouw aan de averechtse kant naar boven, vervolgens de volgende twee merktekens en zo verder tot je 6 vouwen hebt.

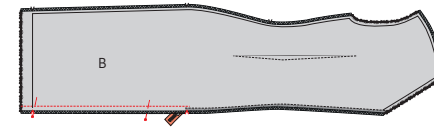


Stik de vouwen in de taille en aan beide schouders voorlopig vast in de naad en strijk de vouwen. Werk de schoudernaaden en zijnaaden van A af met een zigzagsteek of overlock.



2 Rugpand en rits

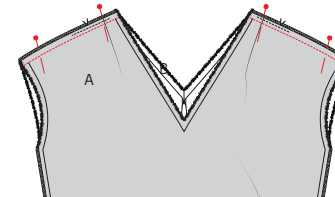
Markeer de aangeduide punten op het rugpand (B) met rijgdraadjes. Vouw de beide middelste rijgdraadjes van de tailleneep/coupenaad in B met de goede kanten op elkaar en speld vast. Speld ook de rest van de neep/coupenaad boven en onder deze rijgdraadjes vast tot in de punten. Stik vanaf het bovenste rijgdraadje vast tot het onderste rijgdraadje, let er op netjes in de punt precies op de rand te starten en te stoppen. Strijk de neep/coupenaad naar MR toe. Werk de schouder-, MR- en zijnaden af met een zigzagsteek of overlock.



Sluit de rits en leg de MR-naden met de goede kanten op elkaar. Stik de rest van de MR-naad dicht. Gebruik hiervoor de halve persvoet of ritspersvoet. Begin te stikken iets boven en naast het vorige stiksel om daar een opening te vermijden. Strijk de naad open.

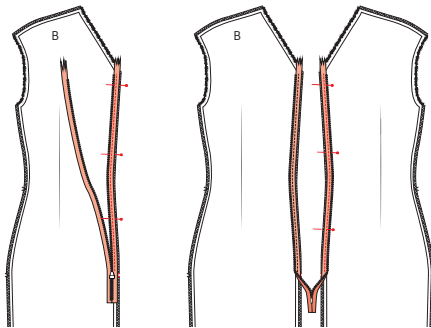
3 Schouderaden

Speld de schouderaden van A en B met de goede kanten op elkaar en stik vast. Strijk de schouderaden open.

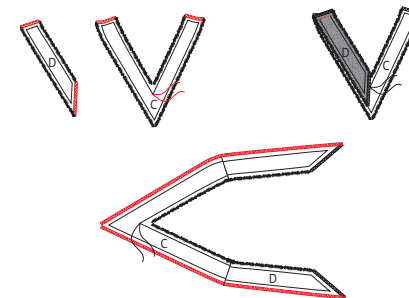


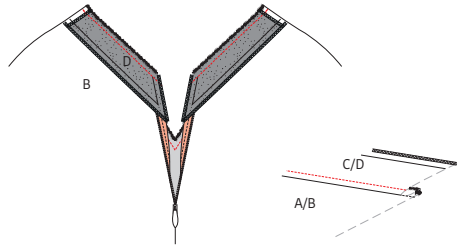
4 Beleg

Werk de schouderaden van beleg VP (C) en de schouderaden en korte kanten van beleg RP (D) af met een zigzagsteek of overlock. Duid het merkteken in C aan met een rijgdraadje. Speld en stik de schouderaden van C en D met de goede kanten op elkaar. Strijk de naadjes daarna open. Werk nu de buitenrand van het beleg (C + D) af met een zigzagsteek of overlock.

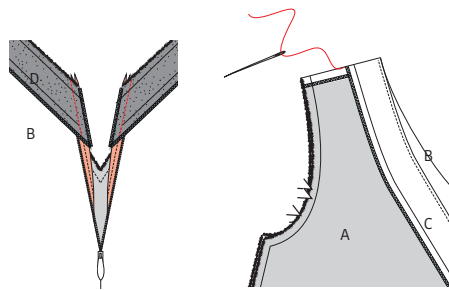


Bevestig de blinde rits: leg de open MR-naad van B en de rits voor je met de goede kant naar boven. Leg het linker ritslint op de MR-naad van het deel dat links voor je ligt, met de goede kanten op elkaar. Het ritslint leg je gelijk met de rand van de stof. De tandjes liggen 1,5 cm onder de bovenrand van B. Speld en stik vast vlak naast de ritstanden. Doe dit met de persvoet voor blinde ritsen. Vouw de rits nadien terug zodat ze met de goede kant naar boven ligt en speld nu op dezelfde manier het rechter ritslint op het andere pand van B met de tandjes op 1,5 cm onder de bovenrand van B. Stik vast.

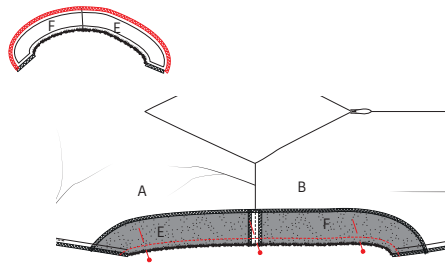




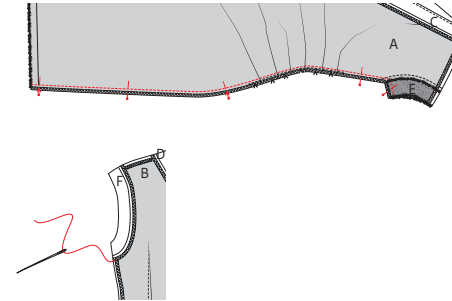
Speld de binnenrand van het beleg op de halslijn van het werkstuk met de goede kanten op elkaar. Zorg ervoor dat de schouderaden en merktekens overeenkomen. Stik vast en geef een knipje in de punt van A/C tot vlak tegen het stiksel. Strijk het beleg samen met de naadwaarde naar boven en geef een stiksel op de halsrand van C/D vlak naast de naad zodat het vasthangt aan de onderliggende naadwaarde (in de punt van A/C stik je in de naad). Dun de overtollige naadwaarde uit.



Stik de korte kant van D vast aan de naad van B, waarbij je de stukjes rits boven de tandjes netjes opzij vouwt en mee vastnaait zodat deze niet zichtbaar zijn aan de buitenkant. Knip het hoekje bij en keer het beleg naar de averechtse kant van het werkstuk. Strijk de hals in vorm. Naai aan de binnenkant van het werkstuk de schouderaden van beleg en jurk handmatig aan elkaar vast met enkele steekjes.

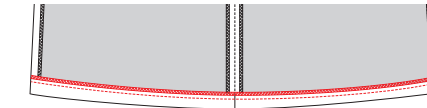


Werk nu ook op dezelfde wijze het beleg van de armuitsnijdingen VP (E) en RP (F) af (let er op dat je de bovenrand van E en F op elkaar stikt en stik deze vast aan de armuitsnijding van de jurk (E op A en F op B)).



5 Zijnaden en beleg armuitsnijding

Speld de zijnaden van zowel het beleg als van het werkstuk met de goede kanten op elkaar (de zijnaden van het beleg liggen naar boven) en stik ze in één keer vast. Strijk de naadjes open en vouw het beleg naar onder. Naai de zijnaden van het beleg langs de binnenkant met enkele steekjes handmatig vast aan de zijnaden van de jurk. Doe dit ook voor de schouderaden.



6 Zoom

Werk de zoom van de jurk af met een zigzagsteek of overlock, strijk de zoom om en stik vast.



7 Eindstrijk

Strijk het werkstuk netjes op en je bent klaar!

Legende werkbeschrijving

-  Goede kant van de stof
-  Averechtse kant van de stof
-  Plakvlies
-  Plooi
-  Rijgen
-  Knippen
-  Achterkant rits
-  Ritssluiter
-  Strijken
-  Ritssluiting toe
-  Ritssluiting open
-  Bies-, biaislint goede kant
-  Bies-, biaislint averechtse kant
-  Knoop
-  Kopspelden
-  Knoopsgat
-  Vouwlijn
-  Stiklijn
-  Rijgdraad
-  Aanduiding naadwaarde
-  Stof zonder naadwaarde
-  Overlock / zigzagsteek
-  Merkteken
-  Knipjes

Colofon

La Maison Victor is een uitgave van:

Roularta Media Group

Roularta Media Group nv
Meiboomlaan 33
8800 Roeselare
BTW BE 0434 278 896

Voorzitter: Rik De Nolf
Gedelegeerd bestuurder: Xavier Bouckaert
Directeur magazines: Jos Grobben
Uitgever: Karen Hellemans
Verantwoordelijke uitgever: Xavier Bouckaert
p/a Meiboomlaan 33, 8800 Roeselare

Business manager: Lies Bresseel
Hoofredacteur: Ann De Tremerie

Ontwerp en uitvoering patroon: Evelien Cabie
Lay-out en illustraties: Valérie Le Roi, Livina Stockmans
Fotografie: Felicia van Ham
Styling: Sarah Roelstraete

* De patronen aangeboden bij dit magazine en via de eraan verbonden websites of digitale applicaties dienen alleen voor persoonlijk gebruik door de koper ervan; de patronen of de ermee vervaardigde stukken mogen op geen enkele wijze aan derden worden ter beschikking gesteld, verkocht of op enige wijze commercieel worden aangewend.

*Deze publicatie is bedoeld om verkocht te worden tegen de opgelegde verkoopprijs. In geen geval mag zij zonder uitdrukkelijke en voorafgaandelijke toestemming van de uitgever in huur worden gegeven of opgenomen in een leesportefeuille. Door de aankoop zelf verbindt iedere koper zich ertoe deze clausule na te leven op straf van schadevergoeding.

* Dit magazine is auteursrechtelijk beschermd. Wilt u artikels scannen, digitaal opslaan, drukken, kopiëren, of commercieel gebruiken?

Neem contact op met Ann.Van.De.Walle@roularta.be
Info over uw rechten op www.presscopyrights.be.

Praat een mondje mee!

Beleg Het patroondeel dat je gebruikt om randen af te werken, bijvoorbeeld aan de hals- of armuitsnijding, ritsluiting of middenvoor.

Bies / biais Een smallere strook stof of lint dat je aan of rond de af te werken rand stikt. Een bies is in rechtdraad, biais is in schuindraad geknipt.

Dubbelen De omtrekranden van twee stofdelen (of één dubbelgevouwen stofdeel) met de goede kanten op elkaar aan elkaar stikken en keren.

Hechten Het stiksel aan begin en einde vastmaken door drie steekjes naar achteren en weer naar voren te geven.

Merken Dit kan door een klein knipje te geven in de omtrek van de stof op belangrijke plaatsen (inzetpunten mouwen, vouwlijnen, plooiën ...). Alle belangrijke punten of lijnen binnenin het patroon, zoals neepeindpunten, plaatsen waar een knoop, knoopsgat, zak, klep ... komt, worden met een rijgdraad gemerkt.

MR of middenrug De lijn die het midden van de rugkant van het lichaam aanduidt.

MV of middenvoor De lijn die het midden van de voorkant van het lichaam aanduidt.

Naadband Strook plakvlies van 1, 1,5 of 2 cm breed. Dit gebruik je om rechte naden (zoals schouderaden) te verstevigen langs de averechtse kant om uitrekken tegen te gaan.

Naadwaarde Een extra hoeveelheid aangeknippte stof die nodig is om twee delen aan elkaar te stikken. De waarden zijn afhankelijk van de afwerkingsmethode van het kledingstuk.

Nepen/coupenaden Door de stof op sommige plaatsen gedeeltelijk te vouwen en te stikken, creëer je meer vorm in het kledingstuk. Deze vouwen noemen we nepen (BE) of couponaden (NL).

Overlocken Met een overlockmachine de rafelranden afsnijden en afwerken met een overlocksteek om het rafelen tegen te gaan.

Pat/polopat Een overlappende knoopsgatsluiting die niet tot aan de zoom reikt, maar stopt in het midden van een pand. Wordt meestal gebruikt aan de halslijn.

Persen Met een strijkijzer en een (vochtige) doek de stof goed aandrukken, om bij voorbeeld mooie, platte naden of duidelijke vouwen te verkrijgen. Bij het persen beweeg je het strijkijzer niet of nauwelijks.

Persvoet Het onderdeel van de stikmachine waaron-

der de stoflagen 'geperst' zitten en getransporteerd worden.

Persvoetbreedte Stikken op 'persvoetbreedte' betekent dat je de rand van de persvoet langs de naad of de te bestikken rand laat lopen.

Plakvlies Of kleefvoering. Dit is een vlies dat je op de averechtse kant van een bepaald deel van een kledingstuk strijkt ter versteviging, bijvoorbeeld in het geval van een tailleband, beleg of kraag.

Rijgen Met een naainaald en rijggaren verschillende stoflagen aan elkaar naaien met een grote steek, of bepaalde patroonlijnen op de stof overbrengen.

Stofvouw De vouw van de stof wanneer je deze dubbelvouwt.

Toegifte of overwijdte Extra ruimte die in het patroon voorzien is bovenop de zuivere lichaamsmaten omwille van bewegingsvrijheid en draagcomfort.

Uitdunnen Een deel van de naadwaarde wegnippen om teveel dikte op één plaats te vermijden. In hoeken knip je de naadwaarde schuin af om ze mooi te kunnen keren.

Vormband Strook plakvlies van 1 cm breed, in schuine richting geknipt en verstevigd met een kettendraadje. Dit gebruik je om ronde lijnen (zoals hals- en armuitsnijding) te verstevigen om uitrekken tegen te gaan en om een mooie vorm te garanderen.

Zelfkant Rand van de stof in de richting van de lengtedraden.

Gebruikte afkortingen

VP: voorpand
RP: rugpand
RVP: rechtersvoorpand
LVP: linkersvoorpand
RRP: rechtersrugpand
LRP: linkersrugpand
MV: middenvoor
MR: middenrug
ZN: zijnaad
IZ: inzetstuk
TB: tailleband
SN: schoudernaad
LK: linker kant
RK: rechter kant