

MOEILIKHEID
●○○○



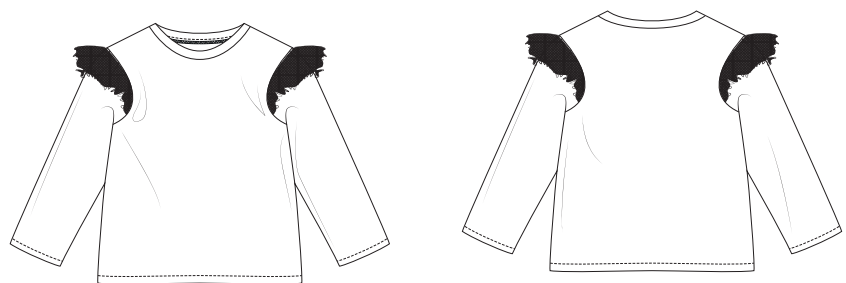
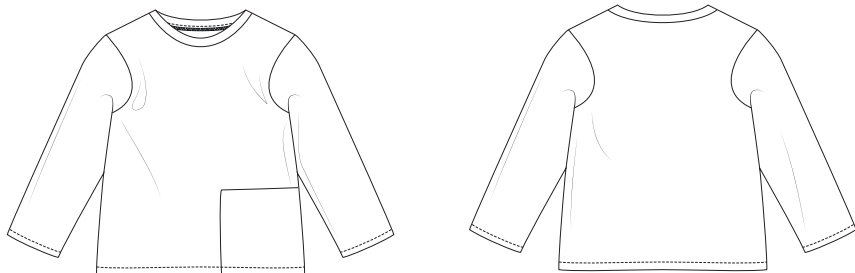
Lennon

T-SHIRT

LA MAISON
Victor

Model

Maat 92 tot 176



Deze tabel geeft de lengte van dit kledingstuk aan.

Maat	92	98	104	110	116
Middenruglengte (in cm)	32	34	36	38	40
	122-128	134-140	146-152	158-164	170-176
	44	48	52	56	60

Benodigheden

- Naaigaren
- Stof (breedte 140 cm): zie tabel
- **Optie:** tule (breedte 300 cm): zie tabel

Maat	92-98	104-116	122-128	134-152	158-176
Stoflengte (in cm)	60	75	85	125	145

Maat	92-110	116-176
Lengte tule (in cm)	25	40

Onze stof

Wij kozen voor een gebreide stof met streepjes. De stof bestaat uit 75% katoen, 13% polyester, 1% acryl en is wat grover gebreid.

Extra stofadvies


Dit patroon is enkel geschikt voor tricotstoffen. Mooi in zowel effen als geprinte stoffen. Afhankelijk van hoe rekbaar je stof is, kun je dezelfde stof gebruiken als halsboord. Rekt jouw tricotstof onvoldoende om de halsboord over het hoofd te krijgen, gebruik dan boordstof aan de hals.

Patroondelen

Knip de patroondelen volgens de aangeduide frequentie uit de stof.

A	voorpand: 1x aan stofvouw
B	rugpand: 1x aan stofvouw
C	mouw: 2x
D	halsboord: 1x
E	zak: 1x
F	tule ruche: 8x aan stofvouw

Let op!

Vouw de stof dubbel om een patroondeel 2x uit de stof te knippen. Leg  tegen de stofvouw zodat je 1 symmetrisch deel bekomt.

Naadwaarde

Deze naadwaarden zijn voorzien rond de patroondelen wanneer je de 'cutline' hebt aangevinkt bij 'layers'.

A, B	MV/MR: 0 cm (aan stofvouw) – zoom:
	2 cm - rondom: 1 cm
C	rondom: 1 cm
D, E, F	0 cm

Let op!

Vergeet niet om alle merktekens die aangeduid zijn op het patroon over te nemen op de stof door middel van knipjes en rijgdraad.

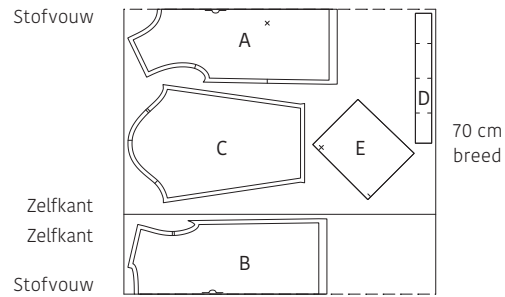
Patroondelen op de stof

Let op!

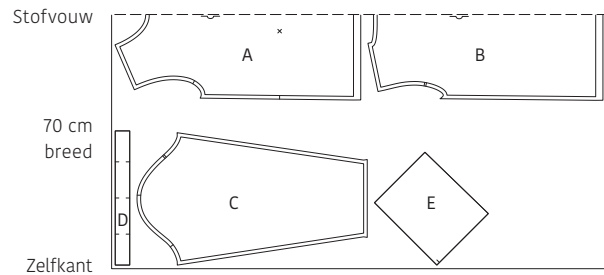
Dit is een knipplan voor stoffen met een standaardbreedte van 140 cm. Maak je dit model in de stof uit de La Maison Victor-collectie, kijk dan bij de stoffen op onze website voor het knipplan dat bij de desbetreffende LMV-stof hoort, want de stofbreedte hiervan kan verschillend zijn.

• STOF •

Lengte 60 tot 85 cm (maat 92 tot 128)

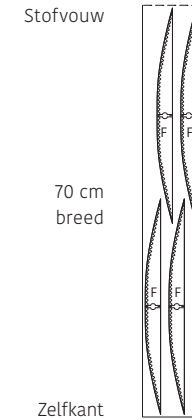


Lengte 125 tot 145 cm (maat 134 tot 176)



• TULE •

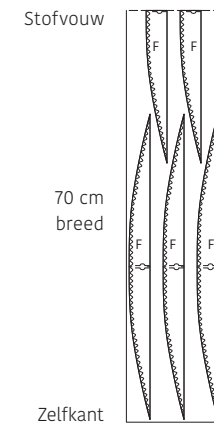
Lengte 25 cm (maat 92 tot 110)



Let op!

Spiegel patroondeel F op de rechte zijlijn, zodat je het deel 8x op bovenstaande economische manier uit dubbelgevouwen stof kunt knippen.

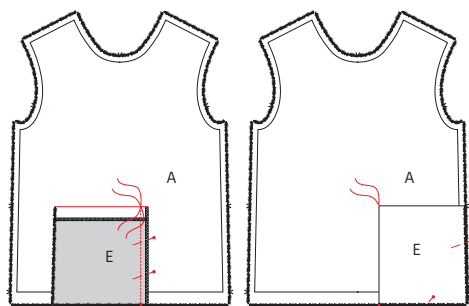
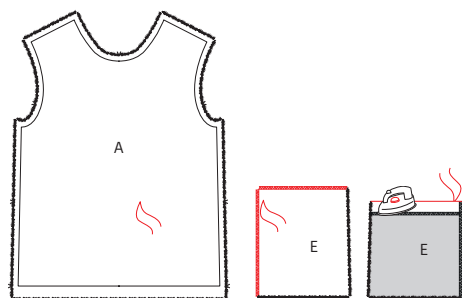
Lengte 40 cm (maat 116-176)



Werkbeschrijving

Belangrijk!

Stik tricotstof met de 4-draads stretchsteek van je overlockmachine. Hou rekening met de steekbreedte van de overlock en de aangetekende naadwaarde. Bijvoorbeeld: heeft je overlocksteek een breedte van 5 mm en heb je 1 cm naadwaarde getekend? Snij dan 5 mm van de stofrand terwijl je overlockt met de 4-draads stretchveiligheidsnaald. Heb je geen overlock, kies dan een stretchsteek op je naaimachine en zigzag de randen.



1 Zak

Indien je een versie zonder zak wil maken, sla je deze stap over en begin je bij '2 Hals'.

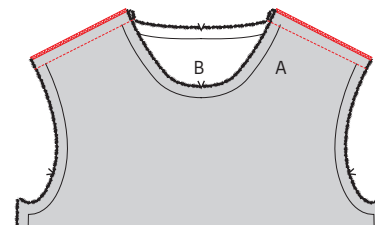
Duid het merkteken op het voorpand (A, enkel op de linkerkant) en de zak (E) aan met een rijgdraadje. Zigzag of overlock de bovenste rand van E, alsook de linkerrand. Strijk de bovenrand 2 cm om.

Naaitip!

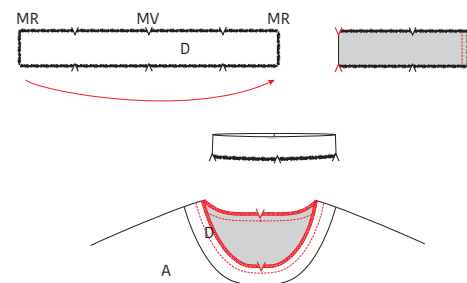
Heb je een erg slappe tricotstof, dan is het aan te raden om het zakdeel te verstevigen met plakvlies.

Leg E op A met de goede kanten op elkaar en zorg ervoor dat de rijgdraadjes precies op elkaar liggen. Leg ook de knipjes aan de zoom gelijk met elkaar. Stik de linkerrand van E vast op 1 cm. Vouw E om over de naad en strijk de naad plat. De averechtse kant van E ligt nu op de goede kant van A. Speld de zijkant van E op de zijnaad van A en speld ook de zomen op elkaar.

2 Hals

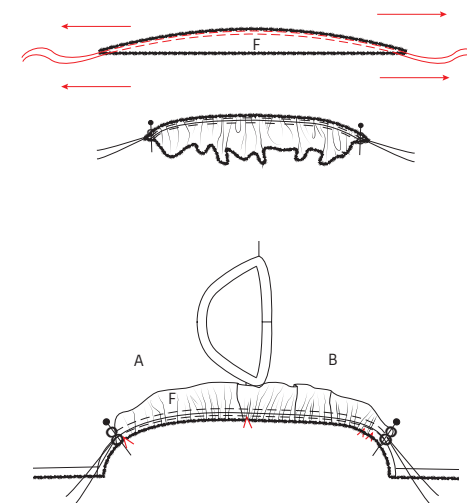


Speld en stik/overlock de schouderaden van A en rugpand (B) met de goede kanten op elkaar. Strijk de naden naar A.

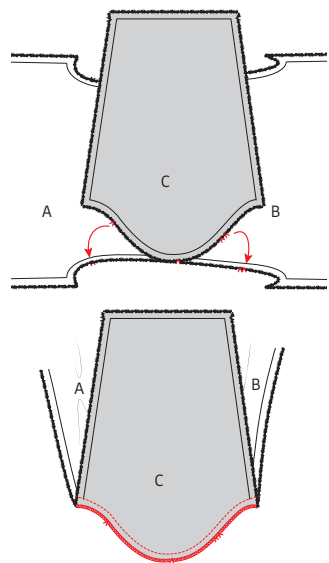


Stik/overlock de korte kanten van de halsboord (D) met de goede kanten op elkaar. Strijk de naad naar één kant. Strijk D dubbel op de lange zijde en speld D aan de halsrand van het werkstuk (A+B). Zorg ervoor de merktekens in D overeenkomen met de merktekens en schouderaden in het werkstuk. Stik/overlock D vast terwijl je het uitrekt. Strijk de naad naar A en B.

3 Mouwen en zijnaden

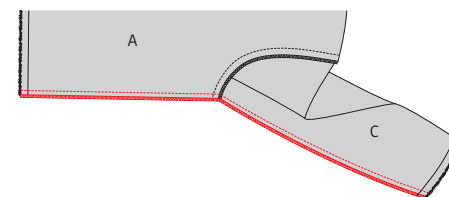
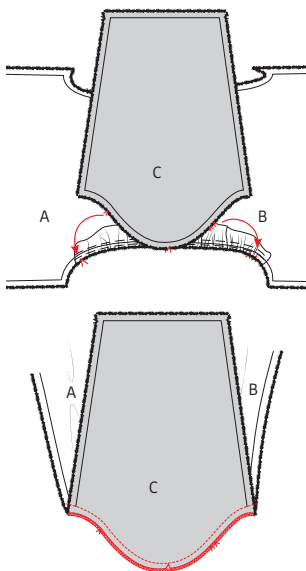


Optie tule ruche: leg 4 lagen tule ruche (F) op elkaar en geef twee stiksels zonder te hechten en met de langste steeklengte op de gebogen rand. Eén stiksel op 0,5 cm en één op 1,5 cm. Laat de uiteinden lang hangen. Rimpel de rand door aan de loshangende draden te trekken. Rimpel totdat de rand ongeveer 4 cm korter is dan de armuitsnijding van het werkstuk (2 cm korter aan het voorpand en 2 cm korter aan het rugpand). Draai de rimpeldraden in 8-vorm rond een speldje zodat ze niet loskomen. Speld vast aan de armuitsnijding.

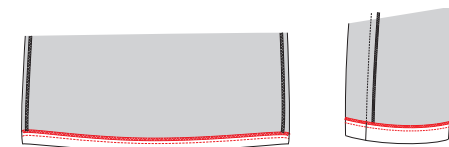


Speld de kop van de mouw (C) aan het werkstuk met de goede kanten op elkaar. Zorg ervoor dat de merktekens overeenkomen (2 merktekens aan het rugpand, 1 merkteken aan het voorpand). Stik/overlock de mouw, met eventueel de tule ruche ertussen, vast aan het werkstuk. Verwijder daarna de nog zichtbare rimpel-draden.

Optie tule ruche



Speld de onderarmnaden van C op elkaar, met de goede kant van de stof naar binnen. Speld ook de zijnaden van A en B met de goede kanten op elkaar (hier zit dan aan één kant de zak tussen). Stik/overlock de onderarmnaad en zijnaad in één keer. Strijk de naden naar het voorpand.



4 Zomen

Zigzag of overlock de zoom en mouwzomen. Strijk de naadwaarde om en stik vast.



5 Eindstrijk

Strijk het werkstuk netjes op en je bent klaar!

Legende werkbeschrijving

-  Goede kant van de stof
-  Averechtse kant van de stof
-  Plakvlies
-  Plooi
-  Rijgen
-  Knippen
-  Achterkant rits
-  Ritssluiter
-  Strijken
-  Ritssluiting toe
-  Ritssluiting open
-  Bies-, biaislint goede kant
-  Bies-, biaislint averechtse kant
-  Knoop
-  Kopspelden
-  Knoopsgat
-  Vouwlijn
-  Stiklijn
-  Rijgdraad
-  Aanduiding naadwaarde
-  Stof zonder naadwaarde
-  Overlock / zigzagsteek
-  Merkteken
-  Knipjes

Colofon

La Maison Victor is een uitgave van:

Roularta Media Group

Roularta Media Group nv
Meiboomlaan 33
8800 Roeselare
BTW BE 0434 278 896

Voorzitter: Rik De Nolf
Gedelegeerd bestuurder: Xavier Bouckaert
Directeur magazines: Jos Grobben
Uitgever: Karen Hellemans
Verantwoordelijke uitgever: Sophie Van Iseghem
p/a Meiboomlaan 33, 8800 Roeselare

Business manager: Lies Bresseel
Hoofdredacteur: Ann De Tremerie

Ontwerp en uitvoering patroon: Britt Guetens
Lay-out en illustraties: Valerie Le Roi, Livina Stockmans
Fotografie: Diane Hendrixx
Styling: Siska Loraine

* De patronen aangeboden bij dit magazine en via de eraan verbonden websites of digitale applicaties dienen alleen voor persoonlijk gebruik door de koper ervan; de patronen of de ermee vervaardigde stukken mogen op geen enkele wijze aan derden worden ter beschikking gesteld, verkocht of op enige wijze commercieel worden aangewend.

*Deze publicatie is bedoeld om verkocht te worden tegen de opgelegde verkoopprijs. In geen geval mag zij zonder uitdrukkelijke en voorafgaandelijke toestemming van de uitgever in huur worden gegeven of opgenomen in een leesportefeuille. Door de aankoop zelf verbindt iedere koper zich ertoe deze clausule na te leven op straf van schadevergoeding.

* Dit magazine is auteursrechtelijk beschermd. Wilt u artikels scannen, digitaal opslaan, drukken, kopiëren, of commercieel gebruiken?

Neem contact op met Ann.Van.De.Walle@roularta.be
Info over uw rechten op www.presscopyrights.be.

Praat een mondje mee!

Beleg Het patroondeel dat je gebruikt om randen af te werken, bijvoorbeeld aan de hals- of armuitsnijding, ritsluiting of middenvoor.

Bies / biais Een smallere strook stof of lint dat je aan of rond de af te werken rand stikt. Een bies is in rechtdraad, biais is in schuindraad geknipt.

Dubbelen De omtrekranden van twee stofdelen (of één dubbelgevouwen stofdeel) met de goede kanten op elkaar aan elkaar stikken en keren.

Hechten Het stiksel aan begin en einde vastmaken door drie steekjes naar achteren en weer naar voren te geven.

Merken Dit kan door een klein knipje te geven in de omtrek van de stof op belangrijke plaatsen (inzetpunten mouwen, vouwlijnen, plooiën ...). Alle belangrijke punten of lijnen binnenin het patroon, zoals neepeindpunten, plaatsen waar een knoop, knoopsgat, zak, klep ... komt, worden met een rijgdraad gemerkt.

MR of middenrug De lijn die het midden van de rugkant van het lichaam aanduidt.

MV of middenvoor De lijn die het midden van de voorkant van het lichaam aanduidt.

Naadband Strook plakvlies van 1, 1,5 of 2 cm breed. Dit gebruik je om rechte naden (zoals schouderaden) te verstevigen langs de averechtse kant om uitrekken tegen te gaan.

Naadwaarde Een extra hoeveelheid aangeknippte stof die nodig is om twee delen aan elkaar te stikken. De waarden zijn afhankelijk van de afwerkingsmethode van het kledingstuk.

Nepen/coupenaden Door de stof op sommige plaatsen gedeeltelijk te vouwen en te stikken, creëer je meer vorm in het kledingstuk. Deze vouwen noemen we nepen (BE) of couponaden (NL).

Overlocken Met een overlockmachine de rafelranden afsnijden en afwerken met een overlocksteek om het rafelen tegen te gaan.

Pat/polopat Een overlappende knoopsgatsluiting die niet tot aan de zoom reikt, maar stopt in het midden van een pand. Wordt meestal gebruikt aan de halslijn.

Persen Met een strijkijzer en een (vochtige) doek de stof goed aandrukken, om bij voorbeeld mooie, platte naden of duidelijke vouwen te verkrijgen. Bij het persen beweeg je het strijkijzer niet of nauwelijks.

Persvoet Het onderdeel van de stikmachine waaron-

der de stoflagen 'geperst' zitten en getransporteerd worden.

Persvoetbreedte Stikken op 'persvoetbreedte' betekent dat je de rand van de persvoet langs de naad of de te bestikken rand laat lopen.

Plakvlies Of kleefvoering. Dit is een vlies dat je op de averechtse kant van een bepaald deel van een kledingstuk strijkt ter versteviging, bijvoorbeeld in het geval van een tailleband, beleg of kraag.

Rijgen Met een naaiaald en rijggaren verschillende stoflagen aan elkaar naaien met een grote steek, of bepaalde patroonlijnen op de stof overbrengen.

Stofvouw De vouw van de stof wanneer je deze dubbelvouwt.

Toegifte of overwijdte Extra ruimte die in het patroon voorzien is bovenop de zuivere lichaamsmaten omwille van bewegingsvrijheid en draagcomfort.

Uitdunnen Een deel van de naadwaarde wegnippen om teveel dikte op één plaats te vermijden. In hoeken knip je de naadwaarde schuin af om ze mooi te kunnen keren.

Vorbmand Strook plakvlies van 1 cm breed, in schuine richting geknipt en verstevigd met een kettingdraadje. Dit gebruik je om ronde lijnen (zoals hals- en armuitsnijding) te verstevigen om uitrekken tegen te gaan en om een mooie vorm te garanderen.

Zelfkant Rand van de stof in de richting van de lengtedraden.

Gebruikte afkortingen

VP: voorpand
RP: rugpand
RVP: rechtersvoorpand
LVP: linkersvoorpand
RRP: rechtersrugpand
LRP: linkersrugpand
MV: middenvoor
MR: middenrug
ZN: zijnaad
IZ: inzetstuk
TB: tailleband
SN: schoudernaad
LK: linker kant
RK: rechter kant