

MOEILIJKHEID



# Tamara

JURK

LA MAISON  
*Victor*

## Model

Maat 34 tot 56



Deze tabel geeft de lengte van dit kledingstuk aan.

Maat	34	36	38	40	42	44
Middenruglengte (in cm)	95,25	95,75	96,25	96,75	97,25	97,75
	46	48	50	52	54	56
	98,25	98,75	99,5	100	100,5	101

## Benodigheden

- Naaigaren
- Plakvlies: max. 60 cm
- Knopen (diam. 15 mm): 9
- Stof (breedte 140 cm): zie tabel

Maat	34-36	38-42	44-46	48	50-54	56
Stoflengte (in cm)	180	195	210	240	255	300

## Onze stof

Wij kozen voor een stof van 100% viscose.

## Extra stofadvies


Wij gebruikten een effen viscose voor deze jurk. Maar ook katoen, twill, linnen ... en andere stoffen zonder rek passen perfect! Deze jurk sluit aan onder de borst. Liever wat meer bewegingsruimte? Kies dan voor een stofje met een beetje elastaan (ong. 3%). Jersey is niet zo geschikt.

## Patroondelen

Knip de patroondelen volgens de aangeduide frequentie uit de stof.

A	voorpand: 2x
B	ruggand: 2x
C	tailleband VP: 2x
D	tailleband RP: 1x aan stofvouw
E	rok VP: 2x
F	rok RP: 1x aan stofvouw
G	mouw: 2x
H	beleg VP: 2x
I	beleg RP: 1x aan stofvouw

### Let op!

Vouw de stof dubbel om een patroondeel 2x uit de stof te knippen. Leg  tegen de stofvouw zodat je 1 symmetrisch deel bekomt.

## Naadwaarde

Deze naadwaarden zijn voorzien rond de patroondelen wanneer je de 'cutline' hebt aangevinkt bij 'layers'.

A, B, C, E, H	rondom: 1 cm
D, F, I	MR: 0 cm (aan stofvouw) - rondom: 1 cm
G	zoom: 2 cm - rondom: 1 cm

### Let op!

Vergeet niet om alle merktekens die aangeduid zijn op het patroon over te nemen op de stof door middel van knipjes en rijgdraad.

## Verstevigen

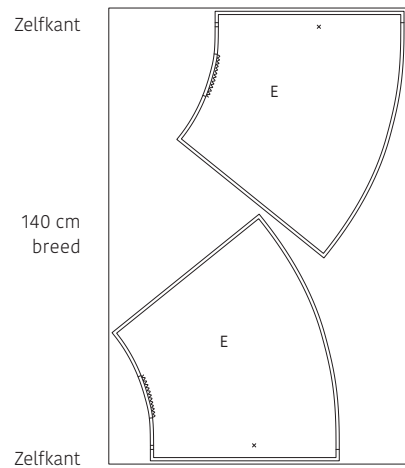
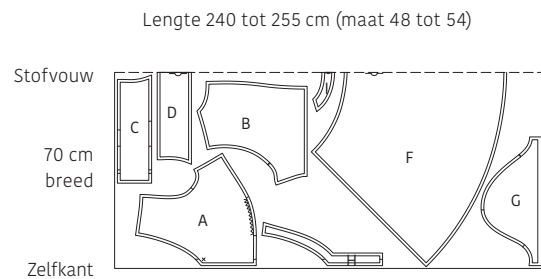
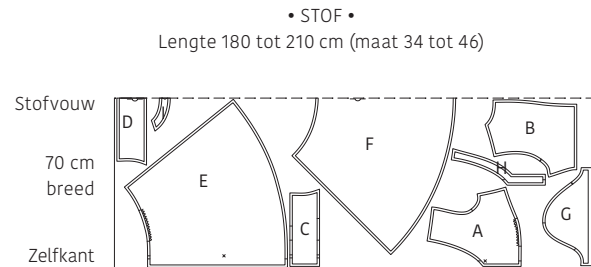
Verstevig deze delen door ze te bekleden met plakvlies.

H, I	elk deel helemaal
C, E	knopenpat tot aan het eerste merkteken

## Patroondelen op de stof

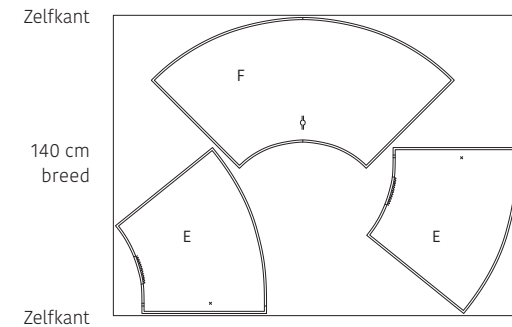
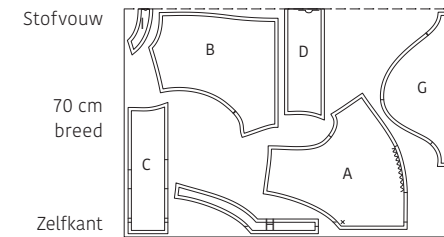
### Let op!

Dit is een knipplan voor stoffen met een standaardbreedte van 140 cm. Maak je dit model in de stof uit de La Maison Victor-collectie, kijk dan bij de stoffen op onze website voor het knipplan dat bij de desbetreffende LMV-stof hoort, want de stofbreedte hiervan kan verschillend zijn.



Vouw de stof voor de maten 48 tot 54 met enkele stofvouw om de delen A, B, C, D, F, G, H en I uit te knippen. Vouw de resterende stof open om de delen E uit te knippen (vergeet niet te spiegelen).

Lengte 300 cm (maat 56)

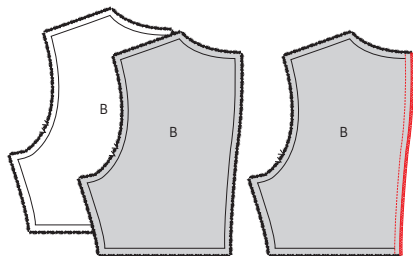
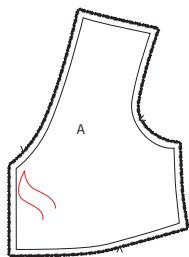


Vouw de stof voor de maat 56 met enkele stofvouw om de delen A, B, C, D, G, H en I uit te knippen. Vouw de resterende stof open om de delen E en F uit te knippen (vergeet niet te spiegelen). Om zo economisch mogelijk te knippen, is het best dat je het deel F 2x overtekent op patroonpapier en de MV-lijn van beide delen tegen elkaar kleeft, zodat je het volledige pand op een enkele stoflaag kunt spelden.

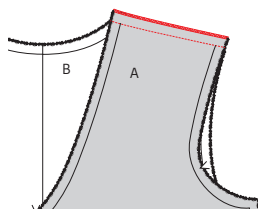
## Werkbeschrijving

### 1 Voorpand en rugpand

Markeer het aangeduide punt op het voorpand (A) met rijgdraad.



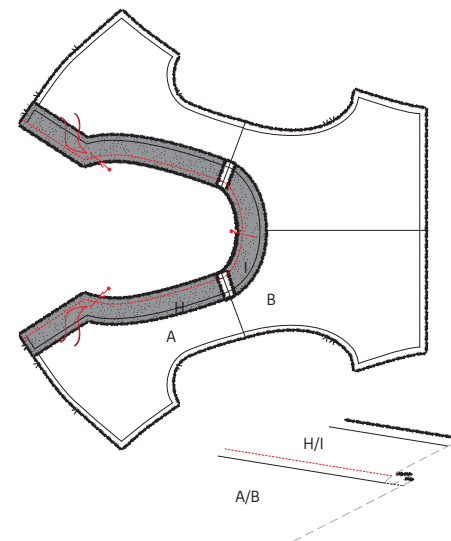
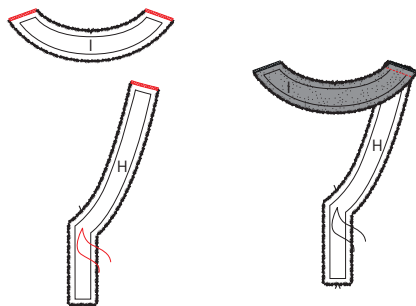
Speld de middenrugnaden van beide delen van het rugpand (B) met de goede kanten op elkaar en stik vast. Werk de MR-naad af met een zigzagsteek of overlock en strijk de naad naar rechts.



Speld de schouderaden van A en B met de goede kanten op elkaar en stik vast. Werk de schouder-naad af met een zigzagsteek of overlock en strijk de naad naar A.

### 2 Beleg

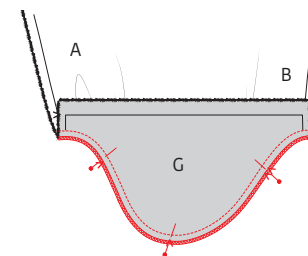
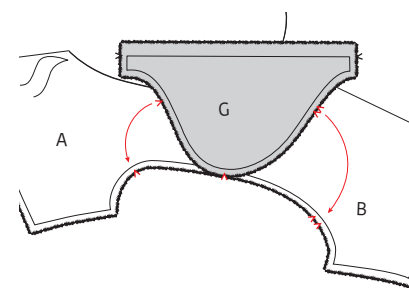
Werk de (korte) schouderaden van het beleg VP (H) en het beleg RP (I) af met een zigzagsteek of overlock. Speld de overlockte schouderaden van H op deze van I met de goede kanten op elkaar en stik vast. Strijk de naad open.

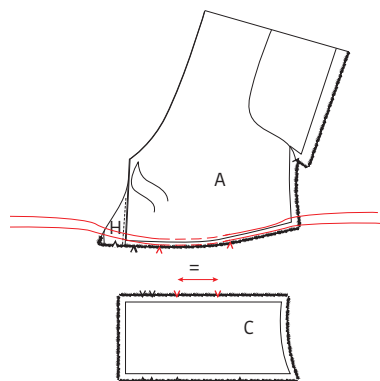


Speld de binnenrand van het beleg op de halslijn van het werkstuk met de goede kanten op elkaar. Zorg ervoor dat de schouderaden en merktekens overeenkomen. Speld ook de voornaad van H op A. Stik het beleg vast aan het werkstuk en geef knipjes in de halsrand tot net tegen het stiksel. Strijk het beleg samen met de naadwaarde naar boven en geef een stiksel op de halsrand van het beleg vlak naast de naad, zodat het vasthangt aan de onderliggende naadwaarde. Dun de overtollige naadwaarde uit.

### 3 Mouwen

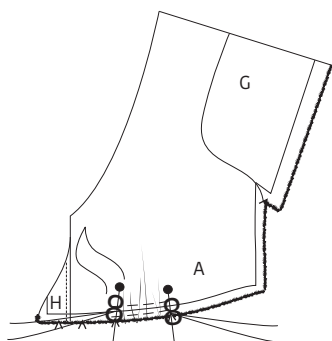
Leg de mouw (G) op het werkstuk met de goede kanten op elkaar en speld de kop van de mouw aan de armuitsnijding van het werkstuk. Speld eerst de merktekens op elkaar. Het enkele duidt de voorkant aan, het dubbele de rugkant, het middelste de schouder-naad. Stik vast en werk deze naad af met een zigzagsteek of overlock. Doe nu hetzelfde met de andere mouw aan de andere kant van het werkstuk.



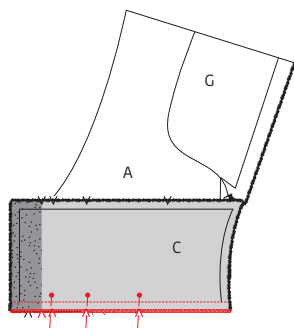


#### 4 Tailleband en rok voorpand

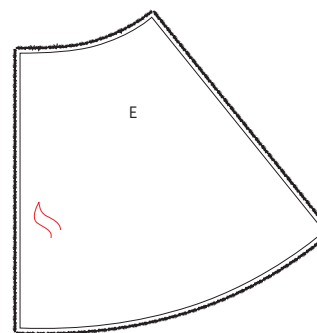
Vouw de onderrand van H terug open (weg van A). Rimpel de onderrand van A als volgt tussen de twee merktekens dichtst bij de zijnaad: geef 2 evenwijdige stiksels aan de bovenrand met grote steeklengte en zonder te hechten. Trek voorzichtig aan de uiteinden van de loshangende draden zodat de stof gaat rimpelen. Verdeel de rimpels tot de afstand tussen de twee merktekens even breed is als deze in de bovenrand van de tailleband VP (C) dichtst bij de zijnaad.



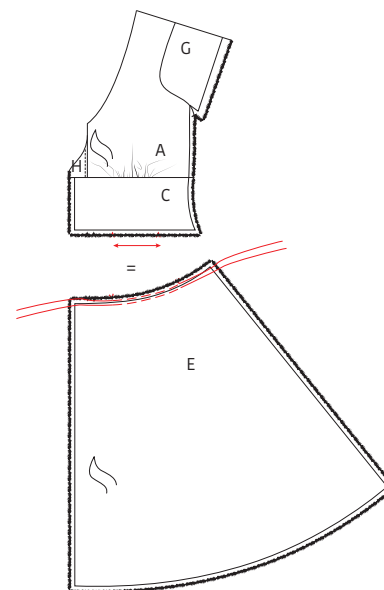
Zet de uiteinden van de rimpeldraden vast door ze in 8-vorm rond een speldje te draaien.



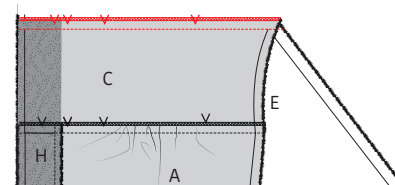
Speld de bovenrand van C aan de onderrand van A met de goede kanten op elkaar (zorg ervoor dat H en A opgevouwen zijn en de naad van A/H op het eerste merkteken van C ligt) en stik vast. Werk de naad af met een zigzagsteek of overlock. Strijk de naad naar C. Verwijder de rimpeldraden.



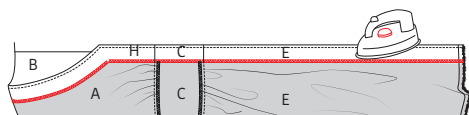
Duid het merkteken van de onderste knoop aan met een rijgdraadje in de rok VP (E).



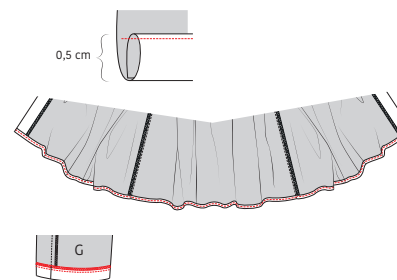
Rimpel op dezelfde wijze de bovenrand van E tussen de twee merktekens dichtst bij de zijnaad zodat deze overeenkomen met de merktekens in de onderrand van C dichtst bij de zijnaad.



Stik vast en werk ook af met een zigzagsteek of overlock. Strijk de naad naar C.

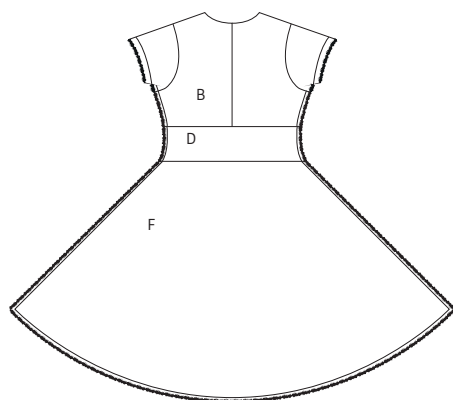


Werk nu de buitenrand van het beleg en aangesneden knopenpat van C en E af met een zigzagsteek of overlock. Strijk het knopenpat om naar de averechtsse kant van A/C/E (op de naad H/A en het eerste merkteken in C en E). Naai de naadwaarde aan de schouder van het beleg en werkstuk handmatig aan elkaar met enkele steekjes.



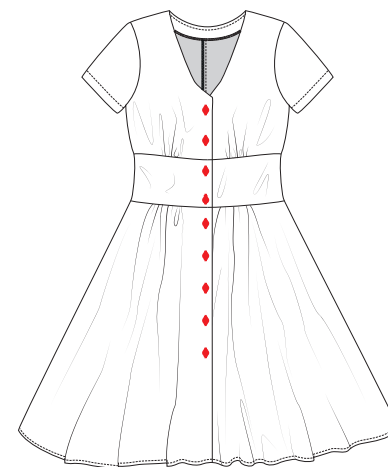
### 7 Zoom

Speld de zoom onderaan het werkstuk tweemaal 0,5 cm om en stik vast. Werk de zoom van beide mouwen af met een zigzagsteek of overlock. Strijk de naadwaarde van de mouwen om en stik vast.



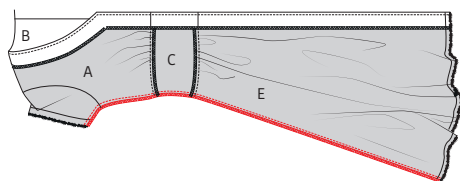
### 5 Tailleband en rok rugpand

Stik nu ook de tailleband en de rok van het rugpand op dezelfde wijze aan B zoals bij het voorpand: speld en stik de onderrand van B op de bovenrand van de tailleband RP (D) met de goede kanten op elkaar en het MR-merkteken van D op de MR-naad van B. Stik vast en werk de naad af met een zigzagsteek of overlock. Strijk de naad naar D. Speld en stik de bovenrand van de rok RP (F) aan de onderrand van D met de goede kanten en het MR-merkteken op elkaar en stik vast. Werk af met een zigzagsteek of overlock en strijk de naad naar D.



### 8 Knopen

Maak knoopsgaten in A/C/E RVP, naai de knopen vast op A/C/E LVP. De positie van de bovenste en onderste knoop is aangeduid met een rijgdraadje, verdeel de overige knopen op gelijke afstand tussen deze knopen.



### 6 Zijnaden

Speld de zijnaden van A en B, C en D en E en F en de onderarmnaad van G met de goede kanten op elkaar. Stik de onderarmnaad en de zijnaad vast en werk af met een zigzagsteek of overlock. Strijk de naad naar het voorpand.



### 9 Eindstrijk

Strijk het werkstuk netjes op en je bent klaar!

## Legende werkbeschrijving

-  Goede kant van de stof
-  Averechtse kant van de stof
-  Plakvlies
-  Plooi
-  Rijgen
-  Knippen
-  Achterkant rits
-  Ritssluiter
-  Strijken
-  Ritssluiting toe
-  Ritssluiting open
-  Bies-, biaislint goede kant
-  Bies-, biaislint averechtse kant
-  Knoop
-  Kopspelden
-  Knoopsgat
-  Vouwlijn
-  Stiklijn
-  Rijgdraad
-  Aanduiding naadwaarde
-  Stof zonder naadwaarde
-  Overlock / zigzagsteek
-  Merkteken
-  Knipjes

## Colofon

La Maison Victor is een uitgave van:

**Roularta Media Group**

Roularta Media Group nv  
Meiboomlaan 33  
8800 Roeselare  
BTW BE 0434 278 896

**Voorzitter:** Rik De Nolf  
**Gedelegeerd bestuurder:** Xavier Bouckaert  
**Directeur magazines:** Jos Grobben  
**Uitgever:** Karen Hellemans  
**Verantwoordelijke uitgever:** Sophie Van Iseghem  
p/a Meiboomlaan 33, 8800 Roeselare

**Business manager:** Lies Bresseel  
**Hoofredacteur:** Ann De Tremerie

**Ontwerp en uitvoering patroon:** Evelien Cabie  
**Lay-out en illustraties:** Valérie Le Roi, Livina Stockmans  
**Fotografie:** Felicia van Ham  
**Styling:** Sarah Roelstraete

\* De patronen aangeboden bij dit magazine en via de eraan verbonden websites of digitale applicaties dienen alleen voor persoonlijk gebruik door de koper ervan; de patronen of de ermee vervaardigde stukken mogen op geen enkele wijze aan derden worden ter beschikking gesteld, verkocht of op enige wijze commercieel worden aangewend.

\*Deze publicatie is bedoeld om verkocht te worden tegen de opgelegde verkoopprijs. In geen geval mag zij zonder uitdrukkelijke en voorafgaandelijke toestemming van de uitgever in huur worden gegeven of opgenomen in een leesportefeuille. Door de aankoop zelf verbindt iedere koper zich ertoe deze clausule na te leven op straf van schadevergoeding.

\* Dit magazine is auteursrechtelijk beschermd. Wilt u artikels scannen, digitaal opslaan, drukken, kopiëren, of commercieel gebruiken?

Neem contact op met Ann.Van.De.Walle@roularta.be  
Info over uw rechten op [www.presscopyrights.be](http://www.presscopyrights.be).

## Praat een mondje mee!

**Beleg** Het patroondeel dat je gebruikt om randen af te werken, bijvoorbeeld aan de hals- of armuitsnijding, ritsluiting of middenvoor.

**Bies / biais** Een smallere strook stof of lint dat je aan of rond de af te werken rand stikt. Een bies is in rechtdraad, biais is in schuindraad geknipt.

**Dubbelen** De omtrekranden van twee stofdelen (of één dubbelgevouwen stofdeel) met de goede kanten op elkaar aan elkaar stikken en keren.

**Hechten** Het stiksel aan begin en einde vastmaken door drie steekjes naar achteren en weer naar voren te geven.

**Merken** Dit kan door een klein knipje te geven in de omtrek van de stof op belangrijke plaatsen (inzetpunten mouwen, vouwlijnen, plooiën ...). Alle belangrijke punten of lijnen binnenin het patroon, zoals neepeindpunten, plaatsen waar een knoop, knoopsgat, zak, klep ... komt, worden met een rijgdraad gemerkt.

**MR of middenrug** De lijn die het midden van de rugkant van het lichaam aanduidt.

**MV of middenvoor** De lijn die het midden van de voorkant van het lichaam aanduidt.

**Naadband** Strook plakvlies van 1, 1,5 of 2 cm breed. Dit gebruik je om rechte naden (zoals schouderaden) te verstevigen langs de averechtse kant om uitrekken tegen te gaan.

**Naadwaarde** Een extra hoeveelheid aangeknippte stof die nodig is om twee delen aan elkaar te stikken. De waarden zijn afhankelijk van de afwerkingsmethode van het kledingstuk.

**Nepen/coupenaden** Door de stof op sommige plaatsen gedeeltelijk te vouwen en te stikken, creëer je meer vorm in het kledingstuk. Deze vouwen noemen we nepen (BE) of couponaden (NL).

**Overlocken** Met een overlockmachine de rafelranden afsnijden en afwerken met een overlocksteek om het rafelen tegen te gaan.

**Pat/polopat** Een overlappende knoopsgatsluiting die niet tot aan de zoom reikt, maar stopt in het midden van een pand. Wordt meestal gebruikt aan de halslijn.

**Persen** Met een strijkijzer en een (vochtige) doek de stof goed aandrukken, om bij voorbeeld mooie, platte naden of duidelijke vouwen te verkrijgen. Bij het persen beweeg je het strijkijzer niet of nauwelijks.

**Persvoet** Het onderdeel van de stikmachine waaron-

der de stoflagen 'geperst' zitten en getransporteerd worden.

**Persvoetbreedte** Stikken op 'persvoetbreedte' betekent dat je de rand van de persvoet langs de naad of de te bestikken rand laat lopen.

**Plakvlies** Of kleefvoering. Dit is een vlies dat je op de averechtse kant van een bepaald deel van een kledingstuk strijkt ter versteviging, bijvoorbeeld in het geval van een tailleband, beleg of kraag.

**Rijgen** Met een naaanaald en rijggaren verschillende stoflagen aan elkaar naaien met een grote steek, of bepaalde patroonlijnen op de stof overbrengen.

**Stofvouw** De vouw van de stof wanneer je deze dubbelvouwt.

**Toegifte of overwijdte** Extra ruimte die in het patroon voorzien is bovenop de zuivere lichaamsmaten omwille van bewegingsvrijheid en draagcomfort.

**Uitdunnen** Een deel van de naadwaarde wegknippen om teveel dikte op één plaats te vermijden. In hoeken knip je de naadwaarde schuin af om ze mooi te kunnen keren.

**Vorbmand** Strook plakvlies van 1 cm breed, in schuine richting geknipt en verstevigd met een kettendraadje. Dit gebruik je om ronde lijnen (zoals hals- en armuitsnijding) te verstevigen om uitrekken tegen te gaan en om een mooie vorm te garanderen.

**Zelfkant** Rand van de stof in de richting van de lengtedraden.

### Gebruikte afkortingen

VP: voorpand  
RP: rugpand  
RVP: rechtvoorpand  
LVP: linkervoorpand  
RRP: rechterruggand  
LRP: linkerruggand  
MV: middenvoor  
MR: middenrug  
ZN: zijnaad  
IZ: inzetstuk  
TB: tailleband  
SN: schoudernaad  
LK: linker kant  
RK: rechter kant