

DIFFICULTÉ

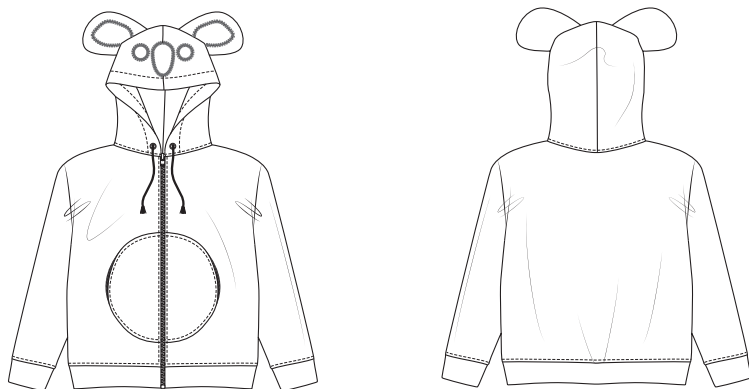


SWEAT
Koala

LA MAISON
Victor

Modèle

Tailles 92 à 176



Ce tableau indique la longueur de ce vêtement.

Taille	92	98	104	110	116
Longueur milieu dos (en cm)	34,5	39,5	39,5	44,5	44,5
	122-128	134-140	146-152	158-164	170-176
	50	55	60,5	65,5	71

Matériel

- Fil à coudre
- Tissu côtelé : 30 cm
- Des restes de doublure thermocollante épaisse ou de la garniture fiberfill pour l'extérieur des oreilles.
- Ruban à couture
- Des chutes de tissu pour l'intérieur des oreilles, les yeux et le nez
- Fermeture éclair divisible : voir le tableau
- Cordon : 110 cm
- Anneaux métalliques : 2
- Jersey plus fin pour la doublure de la capuche : 45 cm
- Tissu (largeur 140 cm) : voir le tableau

Taille	92-116	122-152	158-176
Longueur du tissu (en cm)	90	115	150

Taille	92	98-104	110-116	122-128
Longueur de la fermeture éclair (en cm)	30	35	40	45
	134-140	146-152	158-164	170-176
	50	55	60	65

Notre tissu

Nous avons utilisé un tissu à sweat molletonné avec un fil métalisé coloré. La doublure de la capuche est en jersey plus fin et nous avons utilisé un tissu côtelé pour les bords manchette et les liserés d'ourlet. L'intérieur des oreilles est en velours côtelé et les yeux et le nez en tissu à manteau effet feutre.

Conseil tissu


Vous devez utiliser un jersey extensible pour ce patron. Si vous avez choisi un tissu à sweat épais molletonné, nous vous conseillons de réaliser la doublure de la capuche dans un jersey plus fin. Si vous avez choisi une bouclette ou un punta, vous pouvez utiliser le même tissu pour la doublure de la capuche.

Pièces du patron

Découpez les pièces du patron dans votre tissu, selon la quantité indiquée ci-dessous.

A	devant : 2x
B	poche DV : 2x
C	dos : 1x sur le pli du tissu
D	manche : 2x
E	bord ourlet DV : 2x (en tissu côtelé)
F	bord ourlet DS : 1x (en tissu côtelé)
G	bord manchette : 2x (en tissu côtelé)
H	capuche DV : 2x
I	capuche DS : 2x
J	doublure capuche : 2x
K	oreille extérieure : 4x
L	oreille intérieure : 2x (en rose)
M	nez : 1x (en gris foncé)
N	œilil : 2x (en gris foncé)

Attention !

Pour découper une même pièce 2x, découpez-la dans les deux épaisseurs du tissu plié en deux. Pour découper une seule pièce mais symétrique, alignez le symbole  sur le pli du tissu.

Valeurs de couture

Ces valeurs de couture sont prévues autour des parties du patron si vous avez sélectionné « cutline » dans « layers ».

A, B, D, E, F, G, H, I, J, K, L	contour : 1 cm
C	MDS : 0 cm (sur le pli du tissu) - contour : 1 cm
M, N	contour : 0 cm

Attention !

N'oubliez pas de reproduire sur le tissu tous les repères indiqués sur le patron, à l'aide de crans et de faufil.

Renforcer

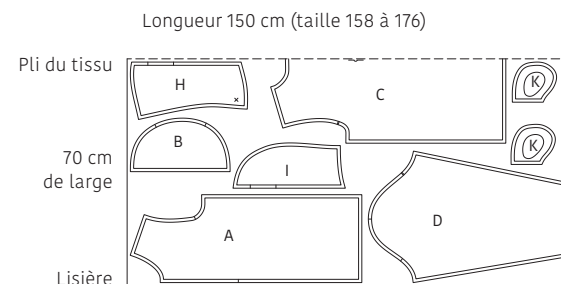
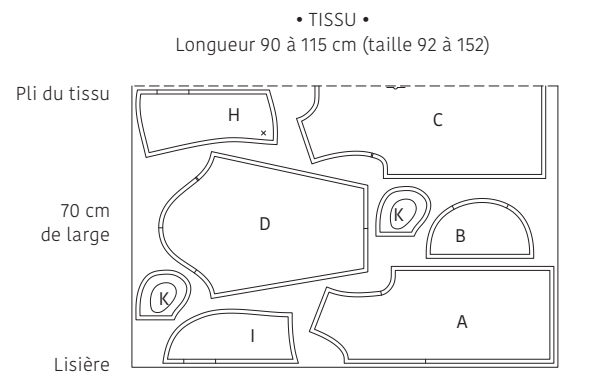
Renforcez les pièces suivantes sur l'envers à l'aide de l'entoilage thermocollant.

A	ruban de couture sur MDV pour empêcher le tissu de s'étirer
H	un reste de doublure thermocollante à l'endroit des anneaux métalliques
K	2 parties entièrement avec de la doublure thermocollante épaisse ou de la garniture fiberfill

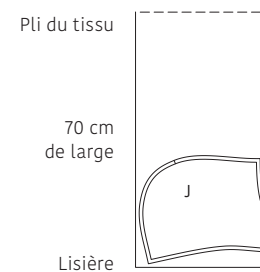
Plan de coupe

Attention !

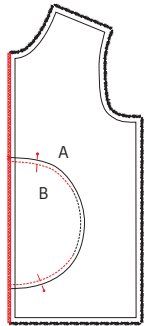
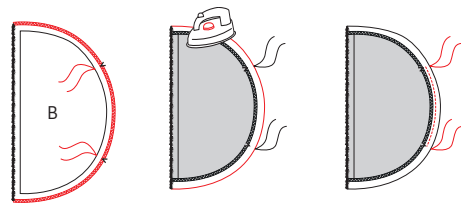
Le plan ci-contre est adapté à un tissu d'une largeur de 140 cm. Si vous utilisez un tissu de la collection La Maison Victor, consultez au préalable le plan de coupe correspondant au tissu en question sur notre site, car la largeur (et donc le plan de coupe) peut varier.



• DOUBLURE •
Longueur 45 cm (taille 92 à 176)



Marche à suivre



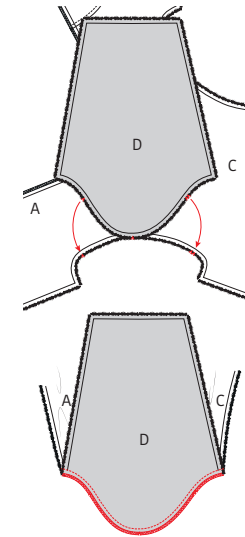
Important !

Piquez les tissus extensibles avec un point extensible et surjetez les bords ensuite, ou utilisez le point extensible à 4 fils de votre surjeteuse, ce point surjette et pique en même temps.

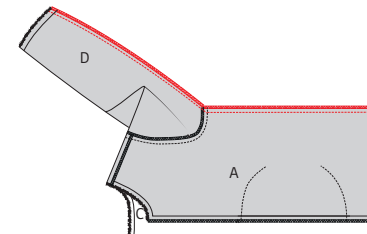
1 Poche devant

Indiquez les repères sur les deux parties poche DV (B) à l'aide de faufils. Surfilez ou surjetez les bords courbes de B. Repassez le point de surjet vers l'envers. Piquez la valeur de couture entre les repères, ce sera l'ouverture de la poche.

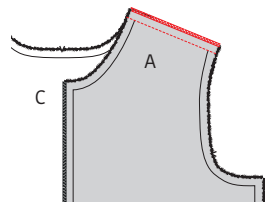
Épinglez les parties B sur les devants (A). Le bord supérieur de B concorde exactement avec le repère dans la couture MDV de A. Piquez le contour de B à 0,5 cm, sauf à l'ouverture de la poche. Surfilez ou surjetez la couture MDV.



Épinglez et piquez la tête de manche (D) à l'emmanchure de A/C endroit sur endroit. Les deux crans indiquent le dos, le simple cran le devant. Posez le repère en haut de D sur la couture d'épaule. Surfilez ou surjetez la couture. Repassez la couture vers la manche.

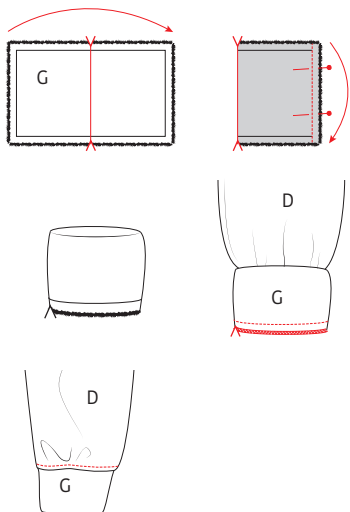


Épinglez maintenant les coutures de côté et dessous de manche de l'ouvrage endroit sur endroit et piquez en une fois. Surfilez ou surjetez la couture et repassez-la vers le devant.

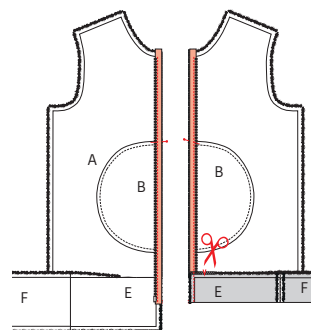


2 Coutures d'épaule et de manche

Épinglez les coutures d'épaule des deux parties A et du dos C endroit sur endroit et piquez. Surfilez ou surjetez la couture et repassez-la vers A.

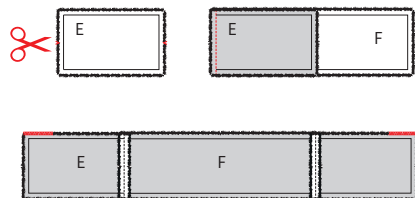


Épinglez et piquez les côtés courts du bord manchette (G) endroit sur endroit. Ouvrez la couture et repassez. Pliez ensuite G en deux, repassez et épinglez les bords non finis sur l'ourlet de la manche, sur l'endroit. Faites concorder les coutures et les repères de D et G. Le bord est plus petit que l'ourlet. Vous devez donc étirer G quand vous piquez le contour. Surfilez ou surjetez la couture. Repassez la couture vers l'ouvrage. Surpiquez sur D à 0,5 cm de la couture.

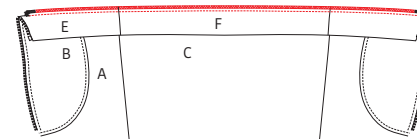


Épinglez les rubans de la fermeture éclair sur la couture MDV de l'ouvrage. Le bord du ruban de la fermeture éclair concorde avec la couture MDV ; veillez également à faire commencer les dents de la fermeture éclair à 1 cm sous l'encolure. Le bord inférieur de la fermeture éclair concorde avec le cran de E. Indiquez la position de la poche sur les deux rubans de la fermeture éclair, pour positionner les poches à la même hauteur. Pliez la moitié inférieure de E par-dessus la fermeture éclair et piquez la fermeture éclair à partir de la ligne de pli de E jusqu'à l'encolure. Donnez ensuite un cran en biais sur l'envers de l'ouvrage, dans la valeur de couture à 2,5 cm du bord MDV.

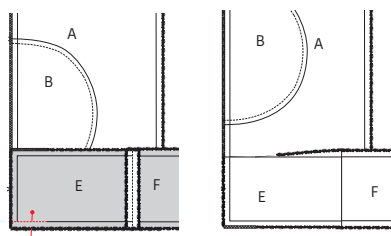
3 Liserés et fermeture éclair



Épinglez et piquez les liserés d'ourlet DV (E) des deux côtés du liseré d'ourlet DS (F). Repassez les coutures vers F. Donnez un cran au milieu du côté court de E. Posez le liseré d'ourlet devant vous, l'envers vers le haut. Surjetez ou surfilez le bord supérieur des deux parties E sur environ 5 cm.

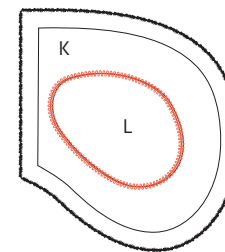


Tournez le coin pour que l'endroit de E soit posé à l'extérieur et épinglez les bords de E sur le bord ourlet de l'ouvrage. Épinglez et piquez tout le contour à partir du cran. Surfilez ou surjetez la couture. Repassez la couture vers le haut.

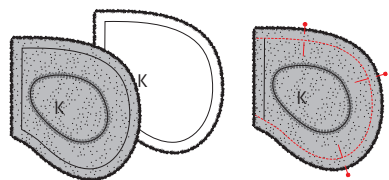


Épinglez le bord inférieur sur le liseré d'ourlet de l'ouvrage endroit sur endroit, et piquez à 1 cm du bord inférieur sur environ 5 cm. Pliez E vers le bas.

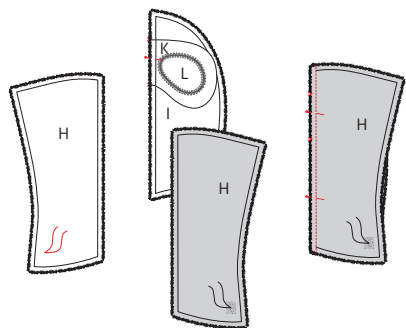
4 Capuche



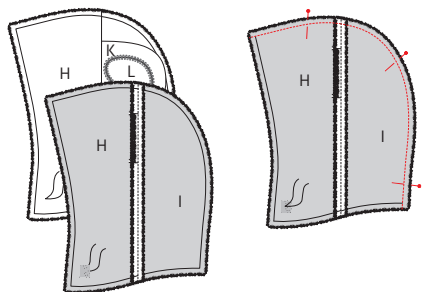
Positionnez les deux oreilles intérieures (L) sur les deux oreilles extérieures renforcées (K) et collez-les avec du scotch magique. Piquez le contour de L avec un petit point zigzag court.



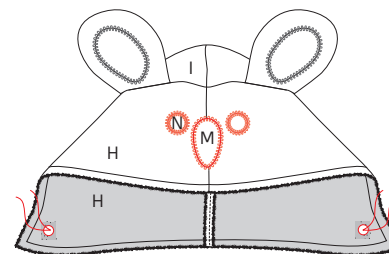
Épinglez les parties K renforcées sur les parties K non renforcées et piquez le bord arrondi. Éclaircissez la valeur de couture et découpez trois petits triangles dans la valeur de couture, pour pouvoir tourner joliment le bord arrondi. Retournez à l'envers et repassez à plat.



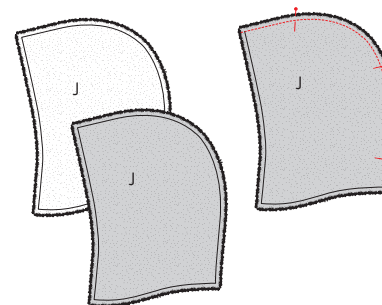
Indiquez le repère sur H avec un faufil. Épinglez K sur la capuche dos (I) entre les repères. Les deux parties sont posées sur leur envers. Épinglez la capuche devant (H) dessus, endroit sur envers. Piquez toutes les couches de tissu. Ouvrez la couture et éclaircissez la valeur de couture de l'oreille entre cette couture.



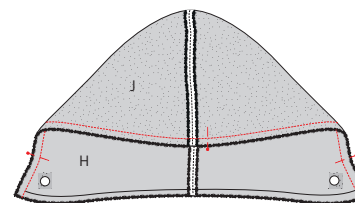
Posez les deux parties capuche (H+I) endroit sur endroit et piquez le bord arrondi. Ouvrez cette couture et repassez. Découpez éventuellement des triangles dans la valeur de couture de l'arrondi si vous utilisez un tissu épais.



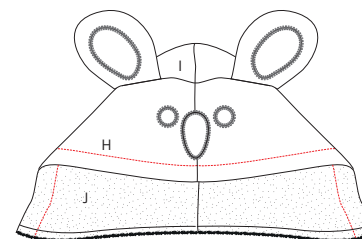
Positionnez le nez (M) et les yeux (N) sur le devant de la capuche. Attention, laissez au moins 4 cm entre M et le bord du tissu. Collez les parties M et N avec du scotch magique et piquez-les avec un petit point zigzag court. Appliquez les anneaux métalliques sur les repères.

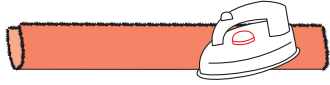


Épinglez les parties doublure de la capuche (J) endroit sur endroit et piquez. Ouvrez la couture et repassez.

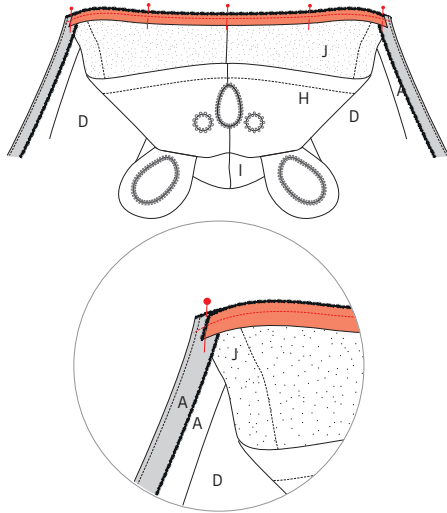


Épinglez et piquez les bords extérieurs de la capuche en doublure (J) sur la capuche extérieure (H), endroit sur endroit. Repassez la couture vers J et réalisez une contrepique juste à côté de la couture sur J pour fixer la valeur de couture. Retournez la capuche avec l'endroit à l'extérieur et repassez la couture joliment à plat. Réalisez une pique à 3 cm du bord pour obtenir un passage pour le cordon.

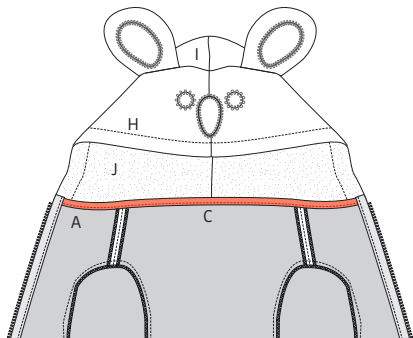




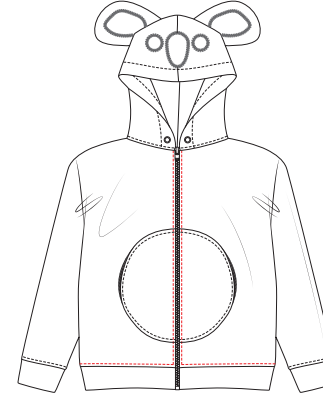
Ouvrez le ruban en biais, repassez-le et pliez-le ensuite en deux.



Épinglez le bord inférieur de la capuche sur l'encolure de l'ouvrage. Assurez-vous que les repères de MDS et les coutures d'épaule concordent. Pliez le ruban de la fermeture éclair par-dessus le bord de la capuche au MDV. Épinglez le bord non fini du ruban en biais sur l'encolure, sur la capuche et le ruban de la fermeture éclair plié. Piquez maintenant à travers toutes les couches de tissu. Éclaircissez la valeur de couture et coupez le coin. Retournez le coin et sortez-le bien.



Repassez le ruban en biais vers le bas et épinglez. Piquez le ruban en biais sur l'envers de l'ouvrage jusqu'à 0,5 cm devant la couture MDV.



















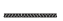

Piquez ensuite sur l'endroit de l'ouvrage à côté de la fermeture éclair. Piquez à 0,5 cm de la fermeture éclair. Poursuivez la couture également le long du liseré d'ourlet. Piquez ici à 0,5 cm au-dessus de la couture de liseré d'ourlet.



5 Repassage final

Enfilez le cordon dans le passage de la capuche. Repassez soigneusement l'ouvrage et le tour est joué !

Légende marche à suivre

-  Endroit du tissu
-  Envers du tissu
-  Thermocollant
-  Pli
-  Faufiler
-  Couper
-  Arrière de la fermeture éclair
-  Glissière
-  Repasser
-  Fermeture éclair fermée
-  Fermeture éclair ouverte
-  Biais endroit
-  Biais envers
-  Bouton
-  Épinglé à tête
-  Boutonnière
-  Ligne de pli
-  Ligne à piquer
-  Fil de faufilage
-  Repère valeur de couture
-  Tissu sans valeur de couture
-  Overlock / zigzag
-  Faufil
-  Crans

Colophon

La Maison Victor est une publication de :



Roularta Media Group nv
Meiboomlaan 33
8800 Roeselare
BTW BE 0434 278 896

Président : Rik De Nolf
Directeur général : Xavier Bouckaert
Editeur : Karen Hellemans
Editeur Responsable : Sophie Van Iseghem
p/a Meiboomlaan 33, 8800 Roeselare, Belgique

Business Manager : Lies Bresseel
Rédactrice en chef : Ann De Tremmerie

Conception de patron : Britt Guetens
Mise en page et illustrations : Livina Stockmans, Valerie Le Roi
Photographie : Diane Hendrikx
Styling : Siska Loraine

* Cette publication est protégée par le droit d'auteur. Vous souhaitez scanner, enregistrer numériquement, copier plusieurs fois ou utiliser commercialement nos articles? Contactez Ann.Van.De.Walle@roularta.be Plus d'infos sur www.presscopyrights.be

* Les marques, fabricants, distributeurs et magasins cités dans les pages rédactionnelles le sont à titre d'information pratique et non publicitaire. Les prix de vente publiés et non imposés par la loi sont communiqués à titre purement indicatif, sous réserve d'erreur ou de modification éventuelle.

* Les patrons présentés avec ce magazine ou les sites ou applications numériques associés sont uniquement destinés à l'utilisation personnelle par l'acheteur. Les patrons et les articles réalisés à l'aide des patrons ne peuvent en aucun cas et par aucun moyen être mis à la disposition de tiers, vendus ou servir un but commercial.

* Cette publication ne peut être utilisée à des fins autres que la vente au prix imposé. En aucun cas elle ne peut être comprise dans un « portefeuille de lecture » ni être donnée en location sans l'accord exprès et préalable de l'éditeur. En l'achetant, chaque personne s'engage à respecter cette clause sous peine de dommages et intérêts.

De quoi parle-t-on ?

Parementure La partie du patron que l'on utilise pour parachever les bords tels qu'encolures, emmanchures, fermetures éclair ou milieu devant.

Ruban droit-fil / biais Une bande de tissu plus étroite ou un ruban que l'on pique sur le bord à parachever. Comme son nom l'indique un ruban droit-fil est coupé dans le fil droit, un biais est coupé dans le biais.

Doubler Piquer les pourtours de deux morceaux de tissu (ou d'un morceau plié double), l'endroit sur l'endroit, et retourner.

Arrêter Consolider une couture au début et à la fin de celle-ci en réalisant trois points vers l'arrière puis un vers l'avant.

Repères Certains repères sont réalisés à l'aide de crans, de petites coupures effectuées dans le pourtour du tissu pour indiquer l'emplacement d'éléments importants (plis, emmanchures...). Les points importants situés à l'intérieur du patron tels que les extrémités d'une pince, l'emplacement d'un bouton, d'une boutonnière, d'une poche, d'un rabat... sont marqués à l'aide d'un faufil.

Milieu dos La ligne indiquant le milieu de l'arrière du corps.

Milieu devant La ligne indiquant le milieu du devant du corps.

Bande couture Bande de ruban thermocollant d'1, 1,5 ou 2 cm de large utilisée pour consolider des coutures droites (telles que les coutures d'épaule) sur l'envers afin d'éviter que le tissu ne se détende.

Valeur de couture Une quantité de tissu supplémentaire nécessaire à l'assemblage de deux parties. Cette valeur dépend du mode de finition utilisé.

Overlock Couper les bords qui s'effiloquent avec une machine overlock et les peaufiner avec un point overlock.

Presser Appuyer un fer à repasser sur un linge humide pour entre autres aplatir les coutures ou obtenir des plis bien nets. Quand vous pressez, vous ne bougez presque pas votre fer à repasser.

Pincés En pliant et piquant partiellement le tissu à certains endroits, vous donnez davantage de forme à votre vêtement. Ces plis sont appelés pincés.

Pied-de-biche La pièce de votre machine à coudre

sous laquelle les couches de tissu sont insérées et transportées.

Largeur pied-de-biche Coudre à la largeur pied-de-biche consiste à faire passer le bord du pied-de-biche le long de la couture ou du bord à piquer.

Ruban thermocollant Ou doublure thermocollante. Une fine toile que l'on repasse sur l'envers de certaines parties d'un vêtement pour les consolider. Par exemple : pour une ceinture rapportée, une parementure ou un col.

Faufiler Assembler différentes couches de tissu avec une aiguille à coudre et du fil de faufilage en faisant de grands points, ou retracer certaines lignes du patron sur le tissu.

Pli du tissu Le pli du tissu obtenu en le pliant double.

Valeur d'aisance Espace supplémentaire prévu dans le patron en plus des mensurations exactes pour garantir suffisamment de liberté de mouvement et de confort.

Éclaircir Recouper une partie de la valeur de couture pour éviter une épaisseur excessive à un endroit. Dans les coins, la valeur de couture est recoupée en biais pour pouvoir la retourner idéalement.

Bordure Bande thermocollante d'1 cm de large, coupée en biais et renforcée avec un fil de chaîne. Elle sert à consolider des courbes (encolures et emmanchures) pour éviter qu'elles ne se déforment.

Lisière Bord du tissu dans le sens du fil de chaîne.

Abréviations utilisées

DV : devant
DS : dos
DVD : devant droit
DVG : devant gauche
DSD : dos droit
DSG : dos gauche
MDV : milieu devant
MDS : milieu dos
CC : couture de côté
EP : empiècement
CN : ceinture
CE : couture d'épaule
G : gauche
D : droit